

1. Cruiser Master de Lone Star est un bateau de 6,40 m (21 ft.) en aluminium. Il peut transporter sept personnes et possède trois couchettes. Il peut flotter sur une profondeur d'eau de 30 cm (1 ft).



## SALON NAUTIQUE 1954

CE qu'il y a de plus remarquable, c'est le nombre sans cesse croissant de personnes intéressées par les bateaux. On ne possède pas de chiffres précis, mais on peut signaler une augmentation de 53 % dans le nombre de moteurs de hors-bords vendus au cours de l'année dernière.



2. L'Aero Craft JCC de Harwill a une coque en aluminium de 5,65 m (18,5 ft); il peut recevoir tout moteur de 7 à 50 ch.

3. Le Culver 22 pour 1954 comporte une cabine avec couchettes pliantes pour trois personnes. La hauteur du plafond est de 1,57 m (62 in.).

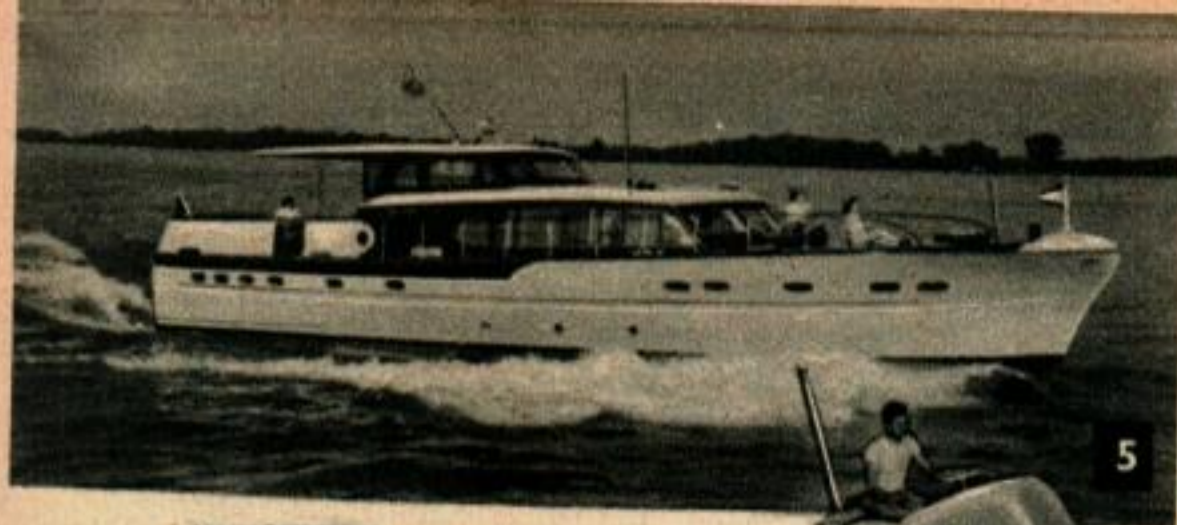


4. Switcraft présente un modèle d'essai qui sera lancé en série sous peu. Le moteur est fixé en porte-à-faux, en arrière du bateau, avec interposition de coussins en caoutchouc pour amortir le bruit.

### Bateaux à moteur extérieur

Récent et très apprécié par la clientèle, voici le canot automobile à moteur extérieur, moins coûteux que le modèle à moteur intérieur et donnant le même confort. Il a d'abord été conçu comme un bateau familial mais si on le munit d'un moteur assez puissant, il devient un bateau très rapide pour le sport. Presque tous ont un abri avec couchettes.





5. Yacht Chris-Craft d'une longueur de 19,20 m (63 ft). Il comporte quatre baignoires et deux douches, des couchettes pour treize personnes. On le construit à deux ou à trois moteurs et il atteint une vitesse de 34 km/h (21 m.p.h.).

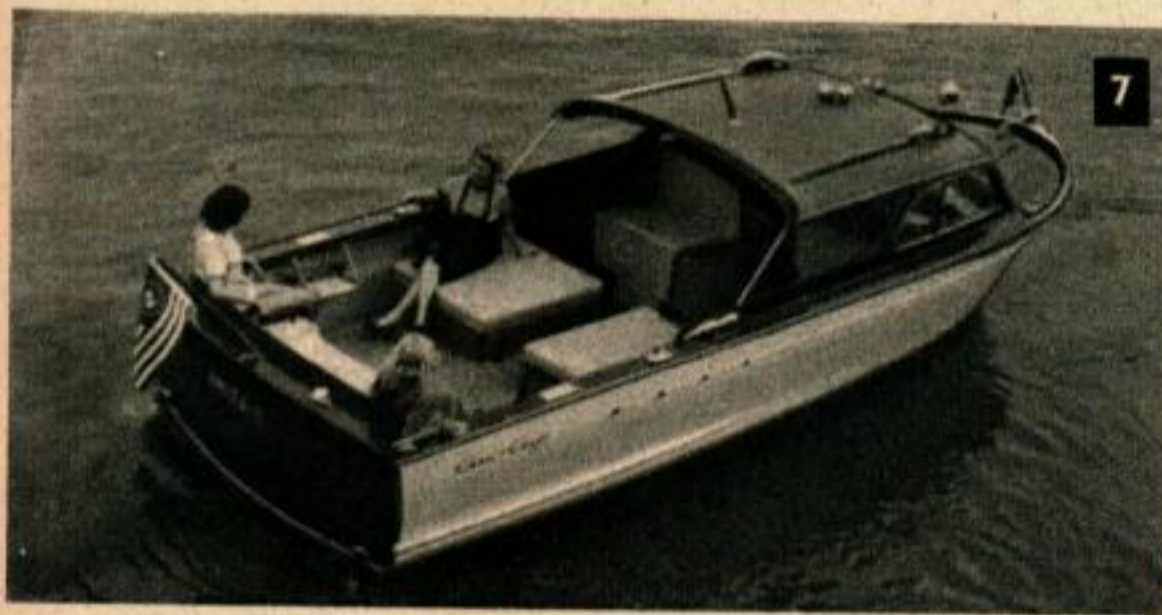


6. Bateau de pêche construit par les mêmes établissements que le modèle n° 5. La tourelle supérieure permet de voir à distance les endroits les plus favorables à la pêche. Le groupe moteur comprend deux Diesels de 150 ch. chacun.

## Bateaux à moteur intérieur

Le marin amateur qui navigue pendant les week-ends peut trouver tout ce qu'il désire pour vivre sur l'eau, depuis le petit canot automobile à deux couchettes jusqu'au yacht. L'un de ces derniers possède une tourelle d'observation pour la pêche, permettant de voir de

loin et facilement les endroits poissonneux. Un autre peut emporter treize passagers; il a quatre baignoires et deux douches; l'installation intérieure est impeccable. Beaucoup de ces bateaux ont une salle à manger qui se transforme en chambre à coucher pour les voyages assez longs.



7. Cruiser ou canot demi-fermé par Chris-Craft, bateau de plaisance de 8,85 m (29 ft) pouvant donner abri à deux personnes couchées. Il comporte deux moteurs d'une puissance totale de 130 à 310 ch permettant d'atteindre une vitesse de 51,5 km/h (32 m.p.h.).



8. Living-room flottant Owen Flagship Sedan, avec plancher et cabine en acajou, les formes de cette embarcation lui permettent d'atteindre la vitesse de 27 km/h (17 m.p.h.) avec une puissance de 118 ch.

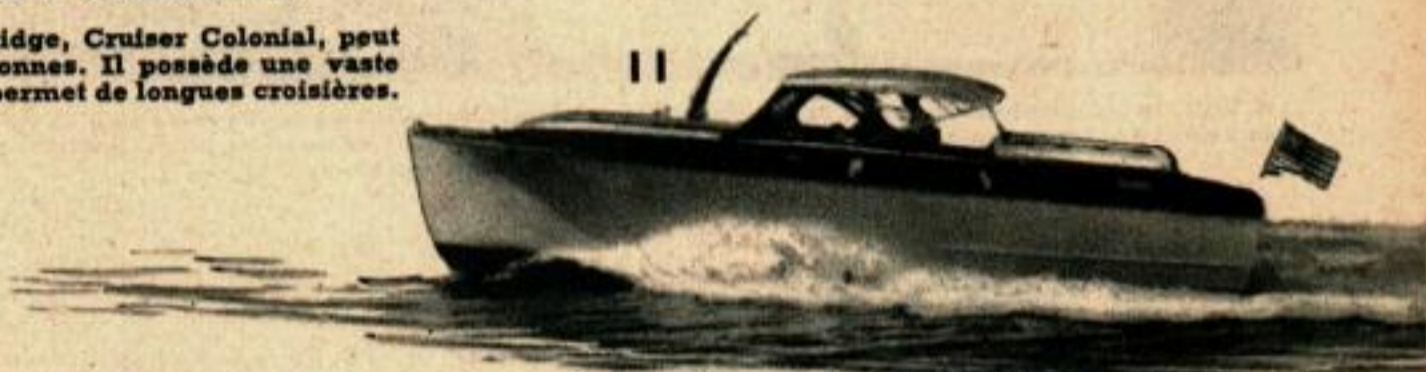


9. La salle à manger de ce bateau de 5,80 m (36 ft) peut recevoir quatre personnes et se transformer en chambre; les places assises se transformant en lit à deux places. Au total, six personnes peuvent coucher dans cette embarcation.

11. Le Flying Bridge, Cruiser Colonial, peut recevoir six personnes. Il possède une vaste cabine avant et permet de longues croisières.



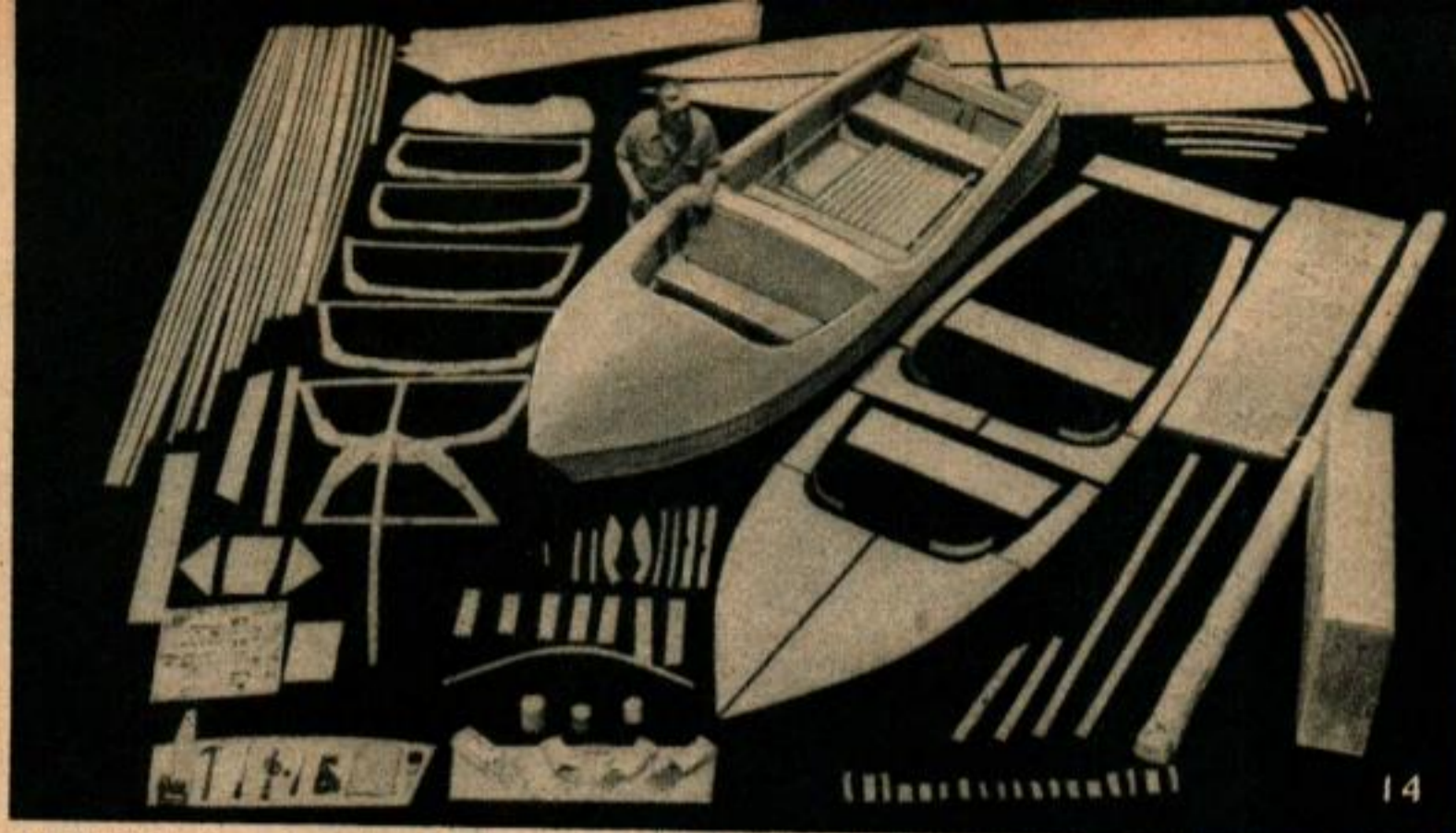
10. Au-dessous des deux couchettes de la cabine avant, se trouvent un évier, un fourneau, un W.C. et un placard.



12. Type assez différent de bateau: le Flagliner Safti-Craft a une coque en acier soudé avec trois compartiments étanches.

13. Le yacht Richardson a deux cabines, deux groupes moteurs avec boîte de vitesses et embrayage à commande hydraulique.





14. Voici les pièces nécessaires à la construction d'un runabout telles qu'on les vend dans la trousse dite U-Make-It. Les autres trousse renferment, en pièces détachées, le matériel nécessaire pour construire depuis les bateaux de chasse au canard jusqu'au yacht.



15. Petit bateau de 3 m (10 ft.) permettant les courses et le sport. La construction est faite par Chris-Craft.

## Boîte de pièces détachées pour construire soi-même un bateau

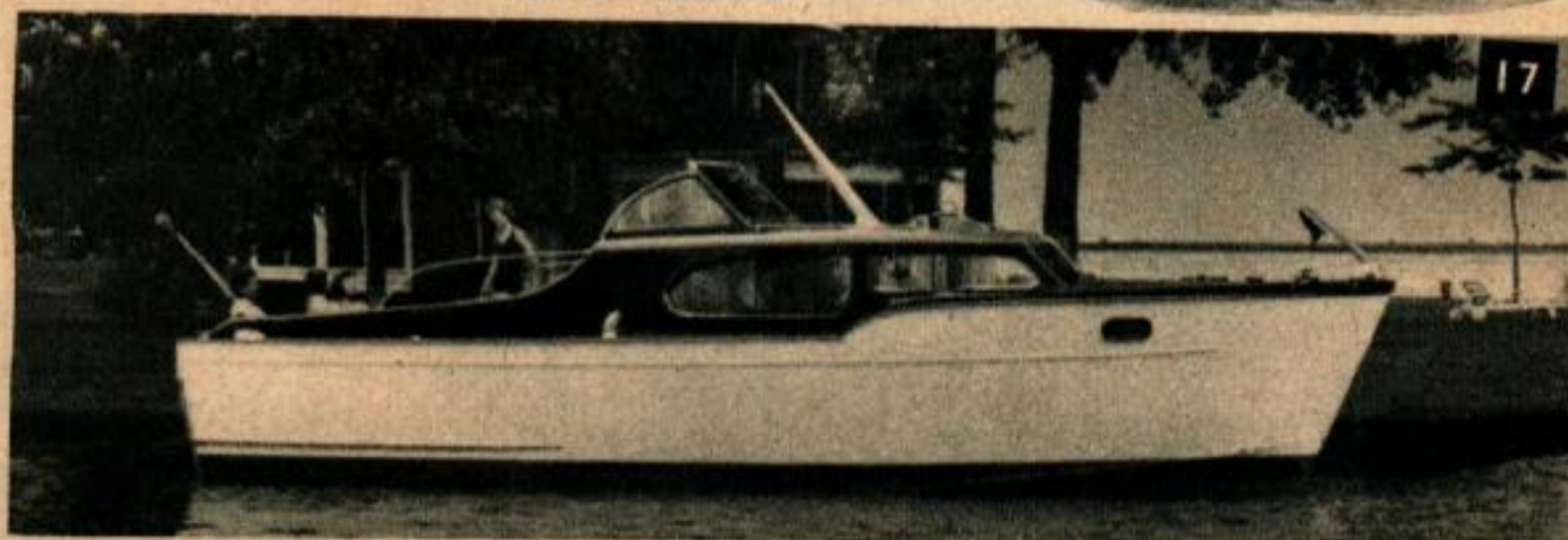
La dernière nouveauté américaine, en matière de bateaux de plaisance, est la vente sous forme de pièces détachées livrées en trousse. Cette année vous pouvez acheter tout ce qu'il faut pour construire vous-même un bateau, depuis le plus petit modèle jusqu'au bateau

de 5 m (31 ft) (voir l'exemple photographié au bas de la page). Les pièces sont découpées avec précision, en atelier, dans des bois de bonne qualité. Le montage est très rapide, et un week-end suffit pour avoir un bateau prêt à être lancé.

16. Bateau pour enfants, de 2,45 m (8 ft.), pesant seulement 28 kg (62 lbs.), les pièces de la charpente sont entièrement en acajou.



17. Un yacht vendu en pièces détachées! Le modèle Chris-Craft de 9,45 m (31 ft) est le bateau le plus grand qui se vende actuellement en trousse de pièces à assembler.





18

18. Hors-bord construit par Custom Craft. Il a un cockpit avant et offre un large espace à l'arrière.



19

19. Canardière Chris-Craft de 4,25 m (14 ft.) entièrement vendue en pièces détachées, avec panneau arrière de forme spéciale permettant d'y adapter un moteur de hors-bord.



20

20. Bateau à voile de 2,45 m (8 ft.) avec mât, vergue, gouvernail, bordage central, coffre, voile, et tout l'outillage nécessaire à l'assemblage.



21

21. Canot Ozarka vendu sous forme de deux trousse, l'une pour la coque et l'autre pour la cabine. Cette dernière permet de loger deux couchettes et de faire la cuisine. La longueur est de 5,50 m (18 ft.).



22



23



24

## Runabouts

Les runabouts sont les « voitures de sport » du domaine de la navigation de plaisance. Ce sont de petites embarcations effilées et rapides spécialement conçues pour l'amusement. Cette année on en vend un très grand nombre, à moteurs soit intérieurs, soit extérieurs.

- 22. Modèle Thompson à moteur de 15 ch.
- 23. Penn Yan à deux cockpits.
- 24. Seafarer Wagemaker avec capitonnage en matière plastique.
- 25. Jafco construit un modèle de 6,10 m de long (20 ft.) à moteur intérieur.
- 26. Bateau Chris-Craft, avec moteurs de 95 à 131 ch.
- 27. Chetek présente des modèles de 3,65 à 4,85 m (12 à 16 ft.).



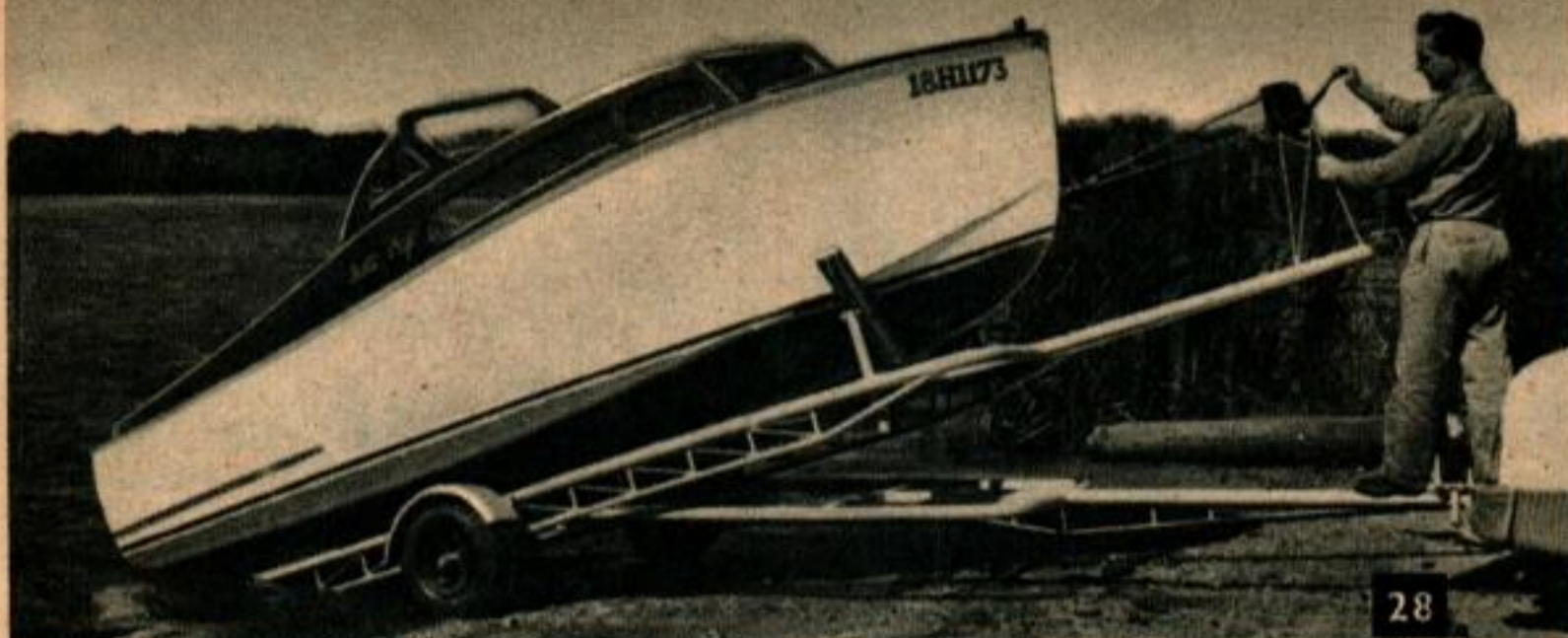
25



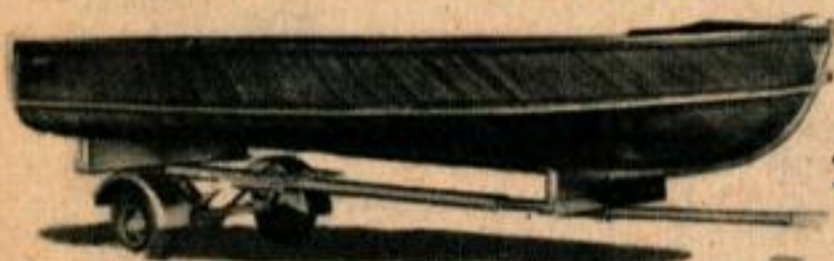
26



27



28. Remorque pour bateaux de 5,50 à 6,40 m (18 à 21 ft.) comportant dix rouleaux réglables pour faire glisser le bateau. Un homme seul peut le charger et le décharger.



29. Remorque pour bateaux de sport permettant de remorquer des bateaux jusqu'à 4,85 m de longueur (16 ft.). La voie du véhicule est seulement de 75 cm environ (30 in.), permettant de passer partout.

## Bateaux remorqués et bateaux sur toits de voitures

Une raison de la vogue actuelle des bateaux tient à la facilité avec laquelle on peut les transporter. Tous les modèles jusqu'aux petits yachts peuvent se loger dans un garage et être facilement transportés par route au lieu de mise

à l'eau. Les remorques permettent à une personne seule de lancer le bateau et de le remonter, ceci jusqu'à une longueur de 6 m environ (20 ft.). Les bateaux plus petits sont simplement posés sur le toit d'une voiture ordinaire.

30. L'Arkansas Traveler est en aluminium. Il a été spécialement prévu pour le transport sur le toit d'une voiture. La coque est en une seule pièce de tôle d'aluminium, poids total 45 kg (100 lb.).



31. L'amateur isolé suffit pour manier son bateau; ce dernier repose sur la remorque au droit du centre de gravité, ce qui assure un bon équilibre.

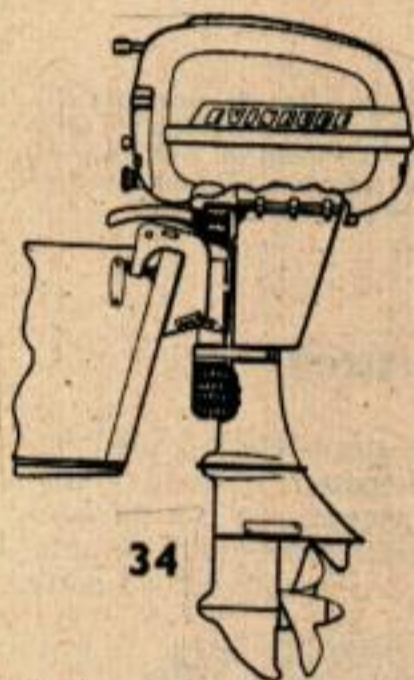




32. Le capot du moteur Evinrude s'ouvre aussi facilement que celui d'une voiture, ce qui en rend l'intérieur entièrement accessible.



33. Le bâti du moteur comporte une manivelle qui permet de le monter et de le descendre de 17,5 cm (7 in.) afin que l'hélice soit convenablement immergée, quelle que soit la charge du bateau.



34. Le fonctionnement silencieux des moteurs modernes provient des amortisseurs en caoutchouc isolant le moteur de la coque, plutôt que de la suppression des bruits propres du moteur. Ci-contre, à gauche, voici l'emplacement des amortisseurs de l'Evinrude.

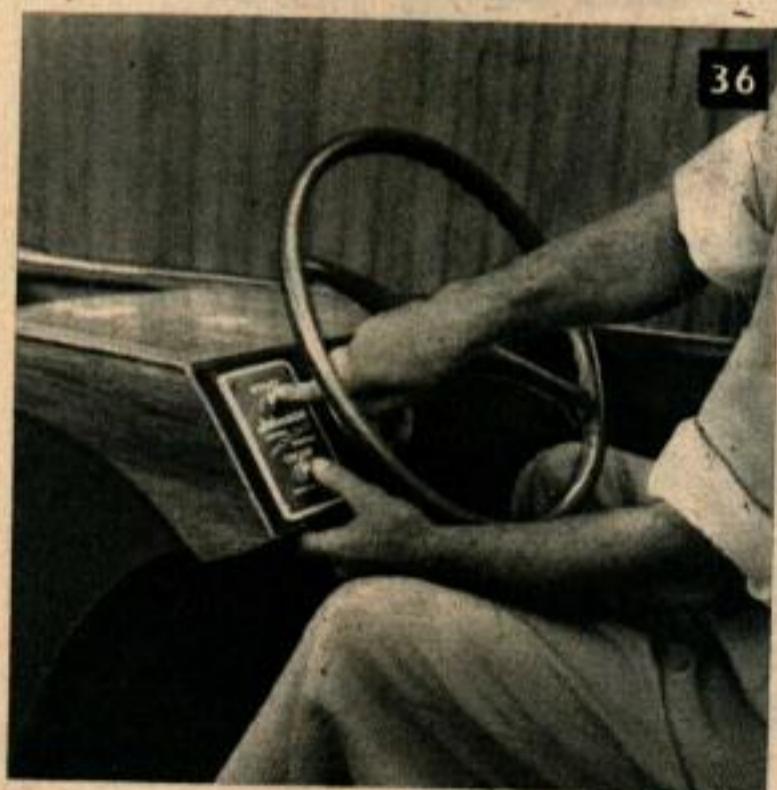
## Moteurs de bateaux

Pendant des années les moteurs de bateaux ont été bruyants; les constructeurs se sont enfin aperçu que le bruit provenait surtout de la coque, et non du moteur lui-même. Les vibrations du moteur sont transmises à la coque, qui les amplifie et fait un bruit très fort. Les moteurs actuels reposent sur des amortisseurs en caoutchouc, isolant la coque du moteur. Les autres améliorations portent sur le démarrage électrique et sur des dispositifs automatiques d'écopage.



35. Le plus puissant moteur de hors-bord construit actuellement est le quatre cylindres Mercury, qui a une puissance nominale de plus de 40 CV.

36. Démarreur électrique Johnson, à commande par bouton poussoir.



37. Le moteur Scott-Atwater a une pompe d'écopage automatique qui fonctionne sans arrêt pendant la marche du moteur.