

RÉFECTION DES CRÉPIS DE PLAFONDS



DANS les maisons anciennes il arrive que les enduits des plafonds soient peu adhérents et que le plâtre tombe en laissant les lattes du plafond à nu. Il faut alors songer à refaire le plafond. Le travail sera facilité si l'on laisse le vieil enduit, car il évite de répandre une poussière de plâtre qui s'infiltrerait dans toute la maison.

Après enquête chez les personnes compétentes, nous avons appris que l'on peut enduire un vieux plafond en se servant du plâtre encore adhérent aux lattes sur lequel on cloue des panneaux de plâtre; les clous traversent l'ancien enduit et viennent se fixer en toute sécurité sur les solives.

Sur les plafonds dont le plâtre s'est détaché entre les lattes, on

La couche sur laquelle on travaille est faite d'une poudre de plâtre mélangée à divers ingrédients. Il suffit de mélanger avec de l'eau, on évite ainsi toute fausse manœuvre.

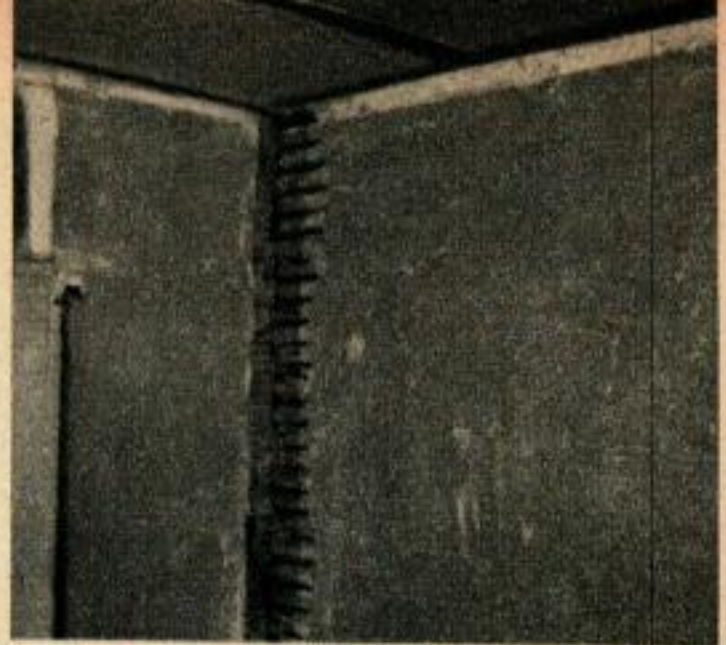
Les carreaux de plâtre spéciaux sont posés sur le vieil enduit. On cloue les panneaux sur les solives en espaçant les clous de 10 cm (4 in.), les bords des carreaux viennent se mettre bout à bout sur l'axe des solives.

L'emplacement des solives est facilement déterminé par sondage, car dans les vieilles maisons, l'espace est parfois irrégulier. On fait ici des trous qu'on rebouche au plâtre en cas d'erreur.





Le vieux plafond a été complètement couvert de carreaux de plâtre et il peut recevoir maintenant l'enduit et la couche finale. On met environ 12 mm (1/2 in.) d'enduit.



Le vieux plâtre est détaché et la fissure est élargie sur 5 à 6 cm (2 à 3 in.), on la garnit d'une cornière en métal déployé que l'on cloue. On bourre de plâtre et on lisse.

mettra des lattes supplémentaires pour permettre de clouer facilement les carreaux. On enlève pour cela le vieux plâtre qui ne tient plus et on cloue des lattes entre les solives; espacer les lattes de 40 cm (16 in.) en utilisant des clous ordinaires pour ce travail. Si le plâtre n'est pas tombé, les clous seront choisis assez longs pour le traverser et pénétrer dans les solives d'environ 4 cm (1 1/2 in.).

Les carreaux de plâtre sont faciles à poser et le travail est très rapide. Ils fournissent une surface lisse et facile à enduire sur laquelle une épaisseur de 12 mm (1/2 in.) suffit, contrairement à ce qui se passe avec certains types de carreaux. Ce système fournit une excellente protection contre les incendies, car le plâtre est un produit très réfractaire et mauvais conducteur de la chaleur.

Lorsqu'on pose les lattes, les mettre avec le grand côté perpendiculaire aux solives. Les extrémités doivent porter sur la moitié de la largeur des solives ou des lattes et on les y cloue solidement. Les clous sont enfoncés jusqu'à ce que les têtes soient au-dessous du papier, mais sans déchirer ce dernier.

On finit le travail par un enduit posé sur les carreaux. Cet enduit s'achète sous forme d'une poudre toute prête dans laquelle on met de l'eau. Cette poudre est facile à mélanger et à utiliser, l'enduit est léger et donne moins de poids sur les solives du plafond, ce qui est un point important à observer lorsqu'on superpose un nouvel enduit à un vieux. Le dosage du sable et du plâtre est rigoureux et l'on ne risque pas de mettre trop ou pas assez de sable.

L'enduit se met en une seule couche, ce qui économise du temps et du travail et permet de disposer plus rapidement de la pièce.

L'étalement se fait au moyen d'une règle et d'une taloche. La règle est promenée sur la surface avec un mouvement latéral de va-et-vient pour niveler la surface et enlever l'excès d'enduit. La taloche utilisée pour les plafonds a pour dimensions 12 x 100 x 1200

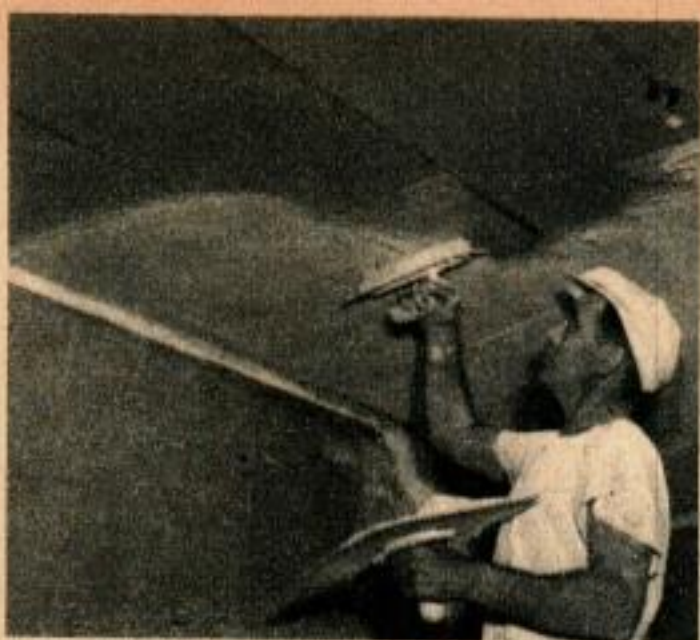


Le plâtre est étalé avec une règle puis une taloche que l'on utilise de telle sorte qu'elle laisse une surface rugueuse sur laquelle on met un enduit final de 1,5 à 3 mm (1/16 à 1/8 in.).

(1/2 x 4 x 48 in.). Elle sert à lisser le plafond et à faire disparaître les dernières irrégularités.

Le plâtre se met sur l'enduit environ 24 heures après ce dernier. On se sert d'un plâtre spécial qui se travaille bien à la truelle. On obtient une surface dure et lisse sur laquelle on peut peindre dès qu'elle est sèche. On le met sur une épaisseur de 1,5 à 3 mm (1/16 à 1/8 in.). Cet enduit final se lisse sans donner aucune tache.

En même temps qu'on refait les plafonds, on peut être amené à réparer des fissures surtout dans les angles des murs. Enlever le vieux plâtre qui tient mal et mettre les lattes à nu ou les toiles métalliques que l'on emploie parfois. Aviver les surfaces sur 5 à 6 cm (2 à 3 in.) de chaque côté de l'angle. Plier une toile métallique ou une bande de métal déployé en forme de cornière et la clouer sur les montants ou sur le mur. Mouiller le tout et envoyer des truellées de plâtre pour boucher la fissure. Terminer par un lissage à la taloche.



La photo ci-dessus montre l'application du mélange de plâtre et de sable constituant l'enduit léger que l'on recouvre à son tour de plâtre. On vend ce mélange parfaitement dosé ce qui évite les ennuis dus à la mauvaise qualité du sable ou à l'emploi d'un excès de sable.



Les dernières quantités d'enduit disponibles se mettent sur le plafond en commençant par les murs, voir ci-dessus. On va donc des murs vers le centre, ce que la faible densité du mélange rend facile et rapide.



Une fissure dans un mur se répare en opérant comme pour enduire un plafond. On nivelie à la truelle ou à la taloche. On laisse les surfaces rugueuses pour faciliter l'accrochage de l'enduit final de plâtre.

Le plâtre spécial est mis sur une épaisseur de 1,5 à 3 mm (1/16 à 1/8 in.), il met assez longtemps à prendre et on peut faire avec la truelle des applications très allongées, comme on le voit ci-dessous.



L'enduit définitif en plâtre spécial se pose 24 heures après le séchage de la couche d'enduit. Ci-dessus, début de l'opération, on commence vers les murs et on finit au centre du plafond.

Finition du raccord d'angle des murs, ci-dessous. Dès que le plâtre est sec, on peut le peindre, c'est-à-dire en général deux jours après l'application.

