

Comment Pêcher dans les Rivières



PARMI les millions de pêcheurs qui achètent chaque année un permis de pêche, bien peu savent ce qu'ils prendront et ne se soucient guère d'étudier les mœurs des poissons qu'ils ont envie de capturer.

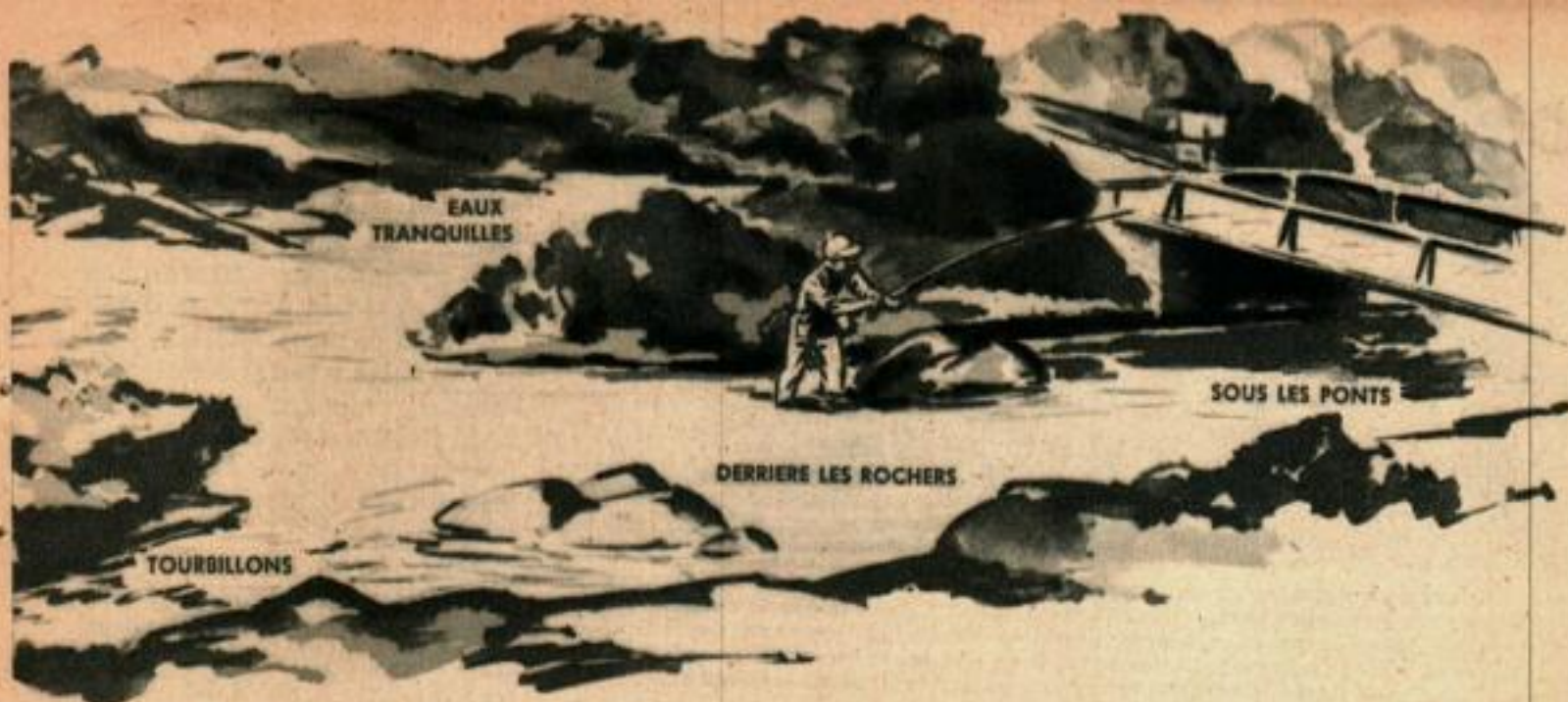
Pour pêcher, il faut d'abord savoir où se trouve le poisson. Les gardes qui surveillent les lieux de pêche ont souvent constaté que de temps à autre un pêcheur emporte un panier bien garni alors que les autres, en bien

plus grand nombre, ne rapportent rien ou presque. Les paniers pleins ne se remplissent pas seulement par l'effet du hasard. Leurs possesseurs savent ce qu'est une rivière, comment les poissons y vivent et où il faut aller les chercher.

Les poissons ont, comme les humains, deux grands besoins : un abri et de la nourriture. Pour satisfaire ces deux besoins, ils explorent le cours d'eau afin de se tenir là où il y a de quoi manger et où ils peuvent rester à l'abri des courants rapides et de la vue de leurs ennemis. Heureusement pour les pêcheurs expérimentés, chaque cours d'eau possède de tels emplacements.

Dans les rivières rapides, le pêcheur doit choisir les endroits formant un petit lac abrité par des rochers et mettre des amorces derrière un tronc d'arbre tombé dans la rivière, à l'abri duquel l'eau est beaucoup plus tranquille.





Les poissons de rivières sont prudents, les truites le sont plus que les perches; ces dernières sont méfiantes et ombrageuses dans les eaux claires et où la vue porte bien. Ces deux espèces cherchent les fonds où elles sont moins visibles que dans les parties supérieures et où, cependant, la nourriture est assez abondante et facile à saisir. Lorsque ces poissons ont faim, ils se rendent dans des endroits peu profonds pour chercher leur nourriture, mais ils sont prêts alors à filer comme des flèches en cas de danger.

Beaucoup de pêcheurs commettent deux fautes capitales lorsqu'ils pêchent dans les rivières. Tout d'abord, ils marchent pesamment sur la rive le long de laquelle ils veulent pêcher, ce qui effraie les poissons et les fait fuir. Les poissons n'entendent pas les sons émis au-dessus du niveau de l'eau et l'on peut parler à voix haute sans les déranger, mais si l'on marche dans l'eau ou sur la terre, on envoie

dans l'eau des ondes sismiques qui avertissent les poissons d'un danger; ils quittent immédiatement les lieux, abandonnant la chasse à laquelle ils se livraient et ne reviennent que lorsque tout est calme. Ceci est surtout vrai pour les petits cours d'eau coulant dans des prairies et des terrains plats. Dans les cours d'eau plus rapides, plus importants, on effraie moins les poissons en marchant dans l'eau, mais il faut se méfier des perturbations qu'on apporte, car on dérange les cailloux et on crée beaucoup de mouvements sous la surface de l'eau.

La seconde faute consiste à aller d'un lac à l'autre sans s'occuper des cours d'eau qui les unissent. Les lacs sont les endroits où l'on va immédiatement, car il y a certainement des poissons dedans; mais on pêche souvent une ou deux belles pièces en faisant flotter un leurre dans le cours d'eau qui relie les lacs, à condition de se tenir assez caché.

On peut choisir le point marqué en avant du pêcheur, le leurre est porté par le courant qui se trouve près du rocher. Un autre emplacement excellent sera le second point marqué qui est également un endroit tranquille.





Avant d'entrer dans l'eau, le pêcheur lance son leurre dans l'eau écumante au delà du rocher et regarde s'il vient vers lui dans la partie calme où il se tient. Dans la position représentée, six essais ont rapporté deux truites. Sur la photo ci-dessus, le pêcheur lance son leurre dans le courant rapide et laisse le courant le porter en un endroit plus tranquille.



Pêche dans l'écume qui se trouve entre les rochers d'amont. Le leurre n'est pas muni d'un plomb et va se loger dans le lac profond à côté du rocher. Ici il a été pris par une perche de belle taille. Le pêcheur a laissé le lac et il est revenu plus tard au même endroit pour une autre tentative.

Les barrages établis par les castors sont souvent des endroits remarquables pour la pêche des truites. S'approcher du bord du lac en faisant attention aux ombres que le corps projette contre le ciel. Utiliser un leurre naturel car il y a trop peu de courant pour mouvoir un leurre artificiel. Le lancer du leurre est difficile, mais souvent il rapporte de belles pièces.

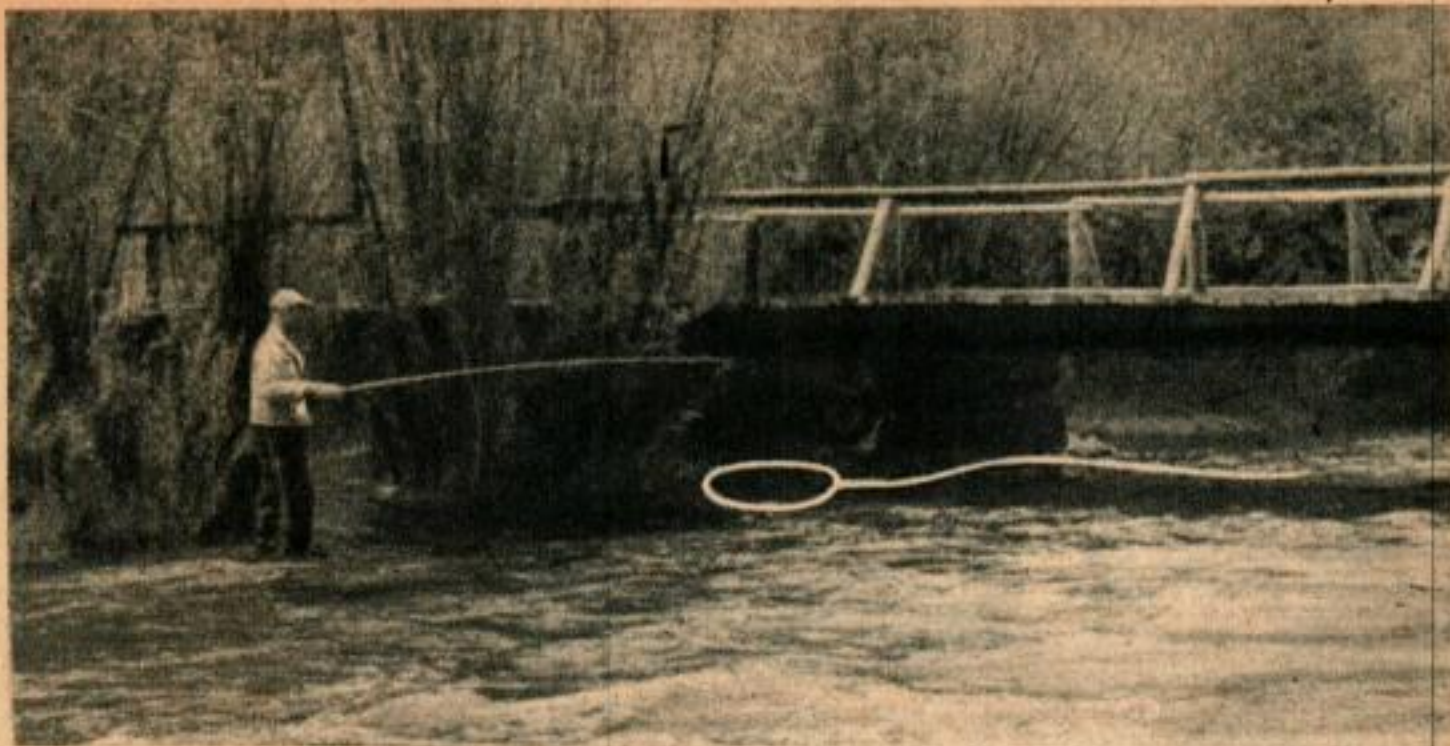


Les rivières se classent en deux catégories : les cours très rapides descendant des montagnes, avec rives très boisées, et les cours moins rapides, qui coulent dans les pays plats. Examinons ces deux types de cours d'eau au point de vue pêche.

Dans les cours d'eau très rapides, rechercher les endroits calmes dans lesquels le poisson n'a pas besoin de lutter contre le courant. De tels emplacements se trouvent derrière les gros rochers, les tas de galets, les arbres tombés à l'eau, les troncs d'arbres immergés, les centres des tourbillons se formant autour des amas de rochers et sous les rives, là où les courants changent de direction. Partout où l'on voit une étendue d'eau calme et sombre au milieu de remous, on a des chances de trouver des poissons.

Dans les tourbillons situés derrière les rocs, utiliser une canne à pêche très longue, et une ligne courte permettant au leurre d'être amené par le courant au-dessus de l'eau calme où se trouve le poisson. S'il faut marcher dans l'eau pour atteindre le point le plus commode, venir plutôt de côté que d'amont. Dans les eaux rapides de ce genre, le poisson a peu de chances de voir le pêcheur, et ce dernier peut s'approcher sans éveiller l'attention à condition qu'il ne fasse pas écrouler des pierres et des cailloux devant lui.

Le leurre utilisé dépend de la saison et de l'état de l'eau. Au début de la saison, lorsque l'eau est haute, le meilleur appât est un leurre naturel, tel que ver ou larve. Souvent un spinner placé un peu en avant du leurre permet une prise. Si l'eau est claire et peu profonde, essayer les mouches humides. Laisser tomber la mouche dans le courant à 1 m environ (3 à 4 ft) en amont du rocher et laisser le courant du tourbillon la porter autour du rocher. Tenir la ligne assez tendue pour pouvoir saisir le poisson, mais pas trop afin de ne pas contrarier le mouvement du leurre. Ne pas abandonner ni se décourager après le premier essai. Mettre la mouche dans le tourbillon à



Se tenir à l'amont du pont et lancer le leurre sous le pont, surtout par temps chaud et ensoleillé, car les poissons cherchent l'ombre.

plusieurs reprises de chaque côté du rocher, puis essayer de la laisser tomber doucement. Cela réussit parfois, alors que le reste a échoué.

Les endroits où des arbres sont tombés dans l'eau sont excellents. Étudier les conditions locales pour déterminer le meilleur endroit d'où lancer le leurre. Si le tronc est entièrement recouvert par de l'eau qui coule sur lui, mettre le leurre à une certaine distance en amont du tronc. Ne pas lester le leurre afin qu'il flotte naturellement, franchisse le tronc et gagne l'eau tranquille qui est en aval. Si une partie du tronc sort de l'eau, près de la rive, et si l'eau passe dessous, laisser flotter le leurre en cet endroit pendant quelques minutes à plusieurs reprises. On pourra le perdre parfois, mais il arrivera aussi de pêcher un poisson.

Lorsque des flots se forment dans des rivières rapides, la pointe arrière en forme de V est souvent un endroit riche en poissons. Mettre le leurre dans l'eau rapide en amont afin qu'il entre dans le tourbillon. Il arrive devant le poisson exactement de la même manière que la nourriture qui lui parvient normalement lorsqu'il se tient en attente. Si l'on ne trouve rien sur l'un des côtés du V, essayer de l'autre côté, après avoir traversé la rivière. Ne jamais lancer la ligne de telle sorte que le bas de la ligne tombe dans l'eau tranquille.

Beaucoup de rivières sont traversées par de vieux ponts de bois et les eaux avoisinantes sont poissonneuses. Chose curieuse, les pêcheurs pêchent près des ponts, mais peu

(Suite page 121)

Le pêcheur se cache dans les arbres et laisse tomber son leurre directement dans le lac, il retire immédiatement une perche au premier essai. À droite, choisir les méandres des cours d'eau dans les prés, aux endroits où l'eau est la plus profonde.



Nous avons appris avec beaucoup de peine le décès de Monsieur Georges FROT, Officier de la Légion d'Honneur, Croix de Guerre 1914-1918, 1939-1945, Directeur général adjoint de la Société Gaut Blancan.

Monsieur Frot fut pour Mécanique Populaire un conseiller aussi avisé que désintéressé et lui apporta depuis 1946 une aide particulièrement précieuse.

Nous saluons respectueusement la mémoire de l'ami très cher, du père vénéré, du technicien émérite et du grand patriote des deux guerres. Nous adressons à Madame Frot et à ses enfants l'expression de nos condoléances attristées.

Comment pêcher dans les rivières

(Suite de la page 68)

d'entre eux ont l'idée de se mettre sous le pont. Si le soleil brille et si le temps devient trop chaud, ce sera pourtant un excellent endroit, car les poissons recherchent la fraîcheur et fuient le soleil. Se mettre à l'amont du pont, laisser le leurre flotter et venir se mettre dans l'eau plus profonde qui est sous le pont.

Sur la plupart des cours d'eau rapides, des boucles creusent le dessous de la rive. Ces endroits affouillés sont toujours plus profonds que le reste de la rivière et renferment des poissons. Si possible, les pêcher plutôt en se tenant sur la rive qu'au milieu du courant. Les mouvements des leurres sont faciles à régler, on peut mieux se cacher et avec une ligne courte, on peut mieux maîtriser le poisson.

Un des endroits les plus abondants en poissons est le confluent d'un petit cours d'eau et d'un grand. A l'intersection des deux cours d'eau, il y a souvent un tourbillon et le petit cours d'eau transporte une nourriture abondante qui attire les poissons. Mettre le leurre dans le petit cours d'eau, afin qu'il arrive dans le grand en suivant le même chemin que la nourriture naturelle. Dès qu'il arrive dans le tourbillon, on voit presque toujours un poisson se précipiter pour le prendre.

Les chutes d'eau en pays montagneux sont également à explorer. Souvent il y a des lacs ou des tourbillons derrière les chutes, difficiles à atteindre, mais d'un bon rendement. On peut également mettre le bout de la canne à pêche dans l'eau de la chute pour placer le leurre convenablement, mais on n'a pas à se préoccuper du bruit que l'on fait en approchant. Un poisson qui se trouve dans cette région ne voit pas très loin, car de nombreuses bulles d'air troublent l'eau.

Lorsqu'on pêche dans un torrent rapide, la première chose à faire est de laisser flotter l'appât naturellement pour l'amener à l'endroit le plus favorable. Généralement on a derrière soi des arbres, des buissons ou des montagnes qui empêchent le corps de se silhouetter dans le ciel. En outre, le poisson voit mal dans une eau très agitée. Cela ne veut pas dire qu'on puisse se laisser aller à pêcher sans précautions,



1954 est l'année où la Photo en couleur va connaître une extraordinaire vogue parfaitement justifiée. Amateurs vous devez essayer ce procédé moderne. Mais entourez-vous de toutes garanties pour la qualité de vos travaux en vous adressant à une maison très spécialisée qui peut seule vous donner toute satisfaction.

Délai d'exécution rapide. Documentation et échantillon gratuits.

PHOTO-HALL

"SERVICE COULEUR"

5 RUE SCRIBE-PARIS-OPERA

KAYAKS  PLIANTS
HART-SIOUX
 MONOPLACES ET BIPLACES

MAISONS D'ARTICLES DE SPORT ET GRANDS MAGASINS

Parfaits sur l'eau

Légers sur le dos



demandez le catalogue, en vous référant de cette revue, aux dépositaires ou au fabricant

LA NAUTIQUE SPORTIVE
 80, Rue des Archives, PARIS III - Tel. : ARC. 93-50

avec la certitude de ramener un poisson. Il ne faut négliger aucune précaution, mais on tire avantage des obstacles.

La technique de la pêche dans un cours d'eau serpentant à travers une prairie est entièrement différente. On doit rechercher les mêmes indices, sauf, naturellement, les chutes d'eau, mais la question de l'approche devient d'une importance capitale.

Il y a rarement un obstacle capable de dissimuler la silhouette du pêcheur. La surface de l'eau est tranquille et le poisson voit beaucoup mieux; il en conclut donc qu'on le voit aussi nettement et il fuit pour se mettre à l'abri dès qu'il y a trace de danger. Toujours s'approcher avec précaution en venant sur un des côtés du cours d'eau. Étudier l'endroit où l'on veut pêcher en se tenant à distance afin de déterminer la direction du courant, la présence de creux sous la rive à l'endroit des coudes de la rivière et à celui d'où sera lancé le leurre. S'approcher en venant sur un des côtés en veillant à ce que la silhouette du corps n'apparaisse pas en entier d'un seul coup, au besoin franchir les derniers pas à genoux. S'il y a des buissons, ou des herbes assez hautes, se dissimuler derrière eux et lancer la ligne en aveugle. S'approcher juste de la longueur voulue pour voir si le leurre est arrivé où l'on voulait. Si l'on ne prend pas de poisson, enlever le leurre doucement et recommencer ailleurs. Ne jamais retirer avec violence le leurre qui se trouve dans une eau calme.

Le long de ces ruisseaux, chercher les lacs

profonds et les creux dans le sol, sous la berge, au droit des coudes du cours d'eau. Faire arriver le leurre sur l'eau sans faire de bruit. Arriver d'un côté, ne pas se placer de telle sorte que le corps soit visible sur un ciel clair. Il vaut mieux avoir le soleil derrière soi et ne pas faire d'ombre sur l'eau. Les poissons n'aiment pas regarder le soleil en face et sont gênés lorsque le soleil est devant eux. Pour la même raison, il faut essayer de mettre le leurre à flotter sur l'eau du côté du soleil par rapport à l'endroit où l'on soupçonne que se trouve le poisson. Il aura plus de chance de se tromper et de prendre l'appât pour une proie réelle et moins de chance de voir la partie inférieure de la ligne lorsqu'il regardera dans la direction du soleil.

Une bonne méthode pour pêcher les truites toujours méfiantes dans un cours d'eau consiste à s'approcher de ce dernier à partir d'un endroit dissimulé, à laisser tomber doucement sur l'eau une mouche attachée à une ligne de 1,50 à 1,80 m (5 à 6 ft), la canne étant au-dessus d'un buisson ou d'une touffe d'herbes hautes, on met le bout de la canne en l'air et on laisse le courant promener la mouche à la surface de l'eau. Tenir la canne bien ferme et ne pas laisser la ligne toucher l'eau même par sa partie inférieure, la mouche devant sauter sur place. Peu de truites résistent à un tel appât. Cette technique réussit lorsque tout a échoué.

Le long de rivières très riches en poissons, on constate que les pêcheurs se déplacent d'un point à l'autre sur la berge et selon un chemin



50 modèles de tentes et sacs de couchage

Une gamme unique, depuis la "Cyclo" extra légère de 1 kg. 900 jusqu'à la confortable camping-auto "Simoun". Matériel de haute qualité, en vente dans les meilleures maisons de sport.

André JAMET

7, pl. Victor Hugo - Grenoble

CATALOGUE GRATUIT N° 41. P sur demande

PRINTEMPS SAISON DES BELLES COULEURS

Faites de la Photo en Couleurs
INVERSIBLE OU SUR PAPIER

AVEC

SEMFLEX REFLEX

T. 950 — 6 × 6

Objectif BERTHIOT F. 4,5
Obturateur OREC au 1/250 sec.
avec sac cuir « T.P. »

Comptant 23.835 f.

ou à crédit 6.320 f.

1^{er} versement 6.320 f.

et 6 mensualités de 3.160 f.

Expédition franco de port et
d'emballage. Garantie absolue
pendant 2 ans



★

Demandez CATALOGUE GÉNÉRAL 1954
150 francs remboursables à la première commande

Demandez nos listes d'occasions d'appareils
PHOTO-CINÉ: Envoi franco

PHOTO-CINÉ MONTMARTRE
51-53, Boulevard Rochechouart
PARIS IX^e

Tél.: TRUdaine 18-94 — C.C.P. PARIS 865-47

bien déterminé, allant d'un lac à un autre. Ce trajet en général évite complètement les endroits peu profonds et les rapides, car les pêcheurs, dans leur hâte d'explorer le prochain lac, négligent ces endroits qui parfois renferment de bonnes prises. Souvent les poissons quittent les fonds pour aller quêter leur nourriture dans les rapides qui joignent deux lacs. Dans ces conditions, un leurre qui flotte naturellement sur le courant a des chances d'être pris par un de ces poissons. Lorsqu'on est devant un de ces emplacements, se servir d'une mouche humide attachée à une ligne aussi légère que possible; au début de la saison, un appât naturel donne de meilleurs résultats.

Le courant suit parfois un chemin hérissé d'herbes qui rendent difficile l'accès de la rivière. Peu de pêcheurs s'aventurent dans cette végétation, car ils pensent que la peine que cela leur donne ne sera peut-être pas récompensée. Or, justement par suite du fait que peu de pêcheurs vont dans ces endroits, ce seront peut être d'excellents lieux de pêche. Un appât habilement offert au poisson dans ces lieux a bien des chances d'être pris. Utiliser une canne assez courte et une ligne courte, car dans ces endroits embarrassés, on ne peut songer à lancer la ligne. Il faut faire passer la canne entre les herbes et diriger le leurre en suivant les mouvements du courant.

Il se peut très bien qu'un coin poissonneux se trouve à une vingtaine de mètres (ou de yards) d'un chemin très fréquenté. Parfois il faut ramper pour y arriver et pousser sa canne devant soi en avançant. Les pêcheurs adoptent la solution facile de suivre le chemin confortable et laissent la broussaille à un pêcheur plus avisé qui fait disparaître derrière lui toute trace de son passage afin de ne pas être dérangé dans « son » coin.

Il est bon d'étudier les abords des coins où l'on veut pêcher. Dans les endroits tranquilles volent de nombreux insectes qu'il faut examiner. Choisir une mouche artificielle qui ressemble le plus possible à ces insectes ou se servir de ces insectes eux-mêmes. Les sauteuses conviennent aux pêches dans les rivières traversant les prairies à la fin du printemps et en été. Dès qu'on a pêché un poisson, on peut l'ouvrir et voir ce que contient son estomac, cela donne une idée des insectes à choisir.

Quoi que l'on fasse, et quel que soit le matériel utilisé, une étude attentive du lieu de pêche donnera des enseignements utiles se traduisant par des prises plus nombreuses.

**Qui veut
voyager loin...**



**...a toujours
des RUSTINES**

Depuis plus d'un demi-siècle, la réparation des pneus est l'affaire de RUSTINES.

Pour l'Auto, la Moto, le Vélo, RUSTINES met à votre disposition toute une gamme d'articles de qualité incomparable :

RUSTINES A BORD MINCE
RUSTINES SIAMOISES
RUSTINES A VULCANISER
et la célèbre
DISSOLUTINE

véritable dissolution vulcanisante.
(Procès Verbal n° 15 du Laboratoire de
Recherches et de Contrôle du Caoutchouc
et de l'Amiante).

... une vraie

RUSTINES

ne se décolle jamais

BON

à adresser à Société RUSTINES
15, rue Castérès, CLICHY (Seine) pour
recevoir 1^{er} échantillons RUSTINES
et notice sur l'entretien des pneus.
Joindre 35 Frs en timbres. Spécifier :

AUTO **MOTO** **VELO**

Nom Adresse