



Ce jeune couple se pose les questions que connaissent bien toutes les personnes qui envisagent de se loger: comment payer cette maison? Faut-il trois chambres ou deux suffiront-elles? La cave est-elle vraiment utile? Et le garage? Prendrions-nous une maison moderne ou une maison d'aspect ancien?

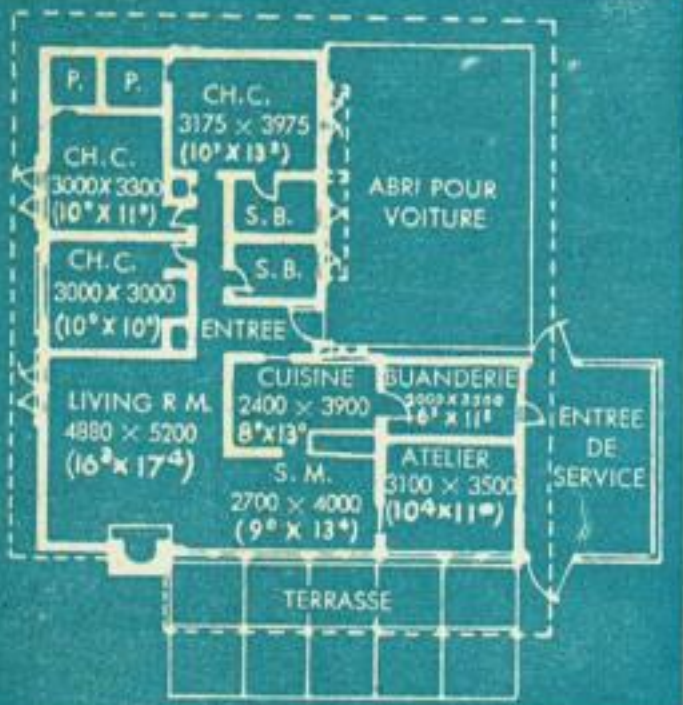
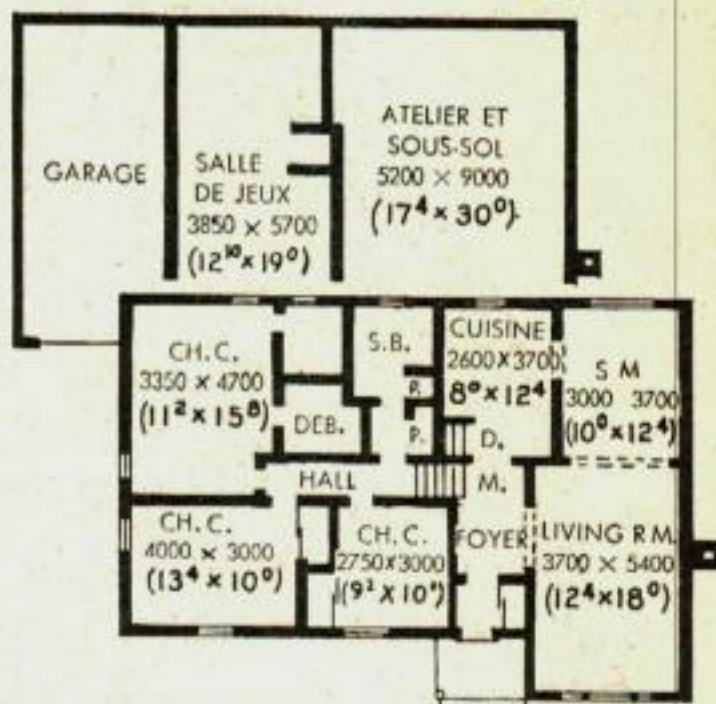
# MAISONS D'AUJOURD'HUI

**D**ANS ces quatre pages en couleurs, vous trouverez les vues en plan et les croquis de six maisons modernes de types divers, choisies parmi les nombreuses maisons qui se construisent chaque année aux États-Unis. Les modèles présentés ont été choisis en tenant compte de leur commodité, de leurs prix modérés et de l'excellence de leur plan intérieur et extérieur, c'est-à-dire de leur aspect.

L'aspect extérieur varie. On trouve: le modèle à rez-de-chaussée sur sous-sol surélevé si apprécié aujourd'hui, une maison à toiture en terrasse, une adaptation des constructions du Cap Cod (près de Boston), une maison californienne à murs de verre, une maison très bon marché en parpaings de béton et enfin un ranch extensible permettant d'ajouter, au fur et à mesure des besoins, des pièces à une construction primitive.



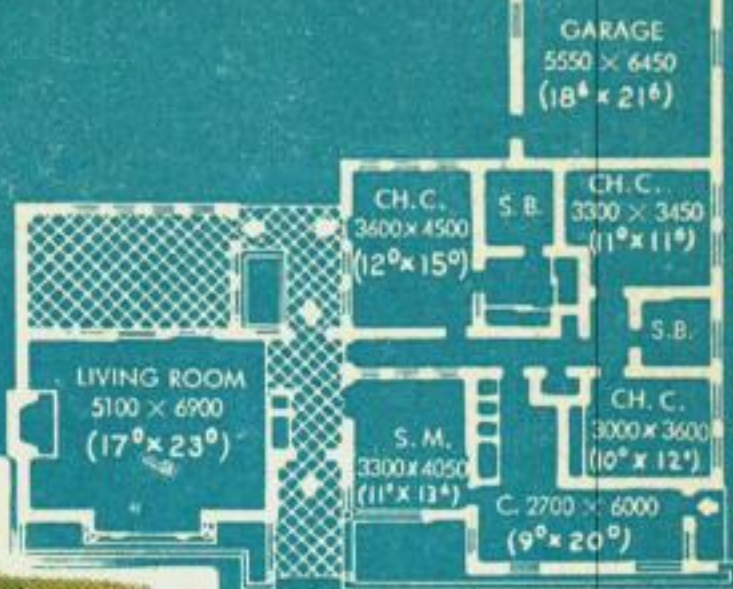
Modèle de maison à rez-de-chaussée sur sous-sol sur-élevé, conçue par Matern and York et construite par Viceroy Homes, Inc. La maison repose sur une cave avec fondations en béton moulé. Extérieur en lamelles de bois. Surface totale de parquet 116 m<sup>2</sup> (1 234 sq. ft.) et 23 m<sup>2</sup> (243 sq. ft.) pour la salle de jeux.



Maison californienne prévue pour un climat permettant de vivre souvent à l'extérieur, conçue par Anschen and Allen, et construite par Eichler Homes. La construction est en bois avec revêtement en lames de cèdre de Californie. Dans le living-room et les vestibules, le parquet est en liège, la cuisine comporte un évier en tôle d'acier inoxydable, avec vide-ordures et placards en bois dur. Panneaux intérieurs des murs en acajou des Philippines. Surface totale du parquet 132 m<sup>2</sup> (1 425 sq. ft.).



**Maison d'un type traditionnel** rehaussée de détails modernes, surtout en ce qui concerne l'intérieur. Elle fut conçue par James Ronald Petridge et réalisée par Georges D. Buccola. L'extérieur comporte des briques et des lames verticales de cèdre de Californie. Les menuiseries des fenêtres sont métalliques, parquets en bois dur dans le living-room, carrelages dans la cuisine, la salle de bains et dans la petite chambre à coucher, utilisée surtout comme petit studio, murs crépis. Le corridor dallé, avec porte à chaque extrémité, sépare le living-room du reste de la maison. Terrasse partiellement enclose par les murs et située à l'arrière. Surface totale du parquet 192 m<sup>2</sup> (2070 sq. ft.).

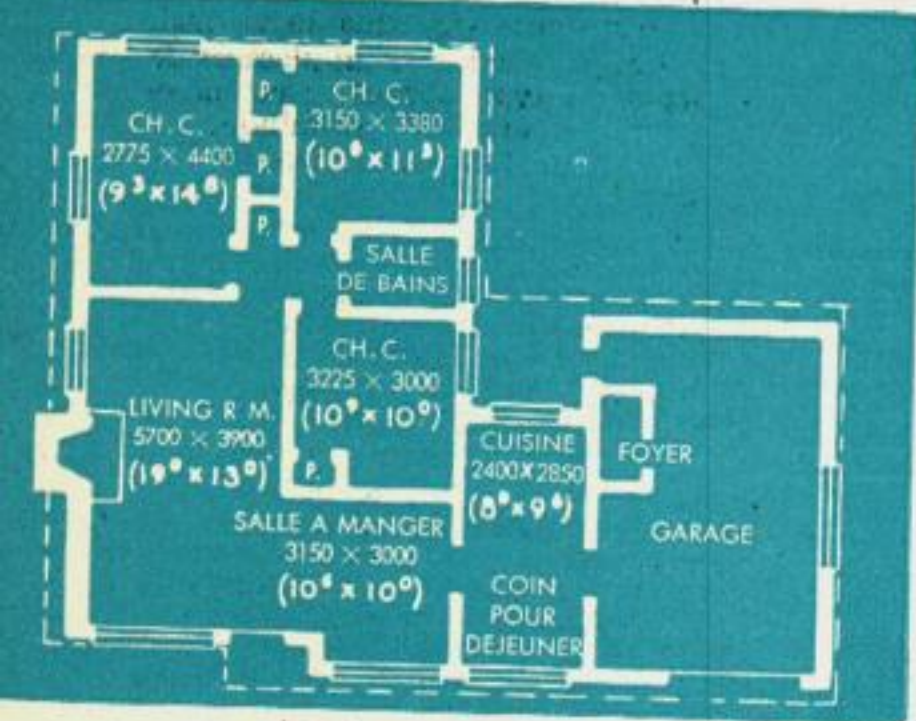
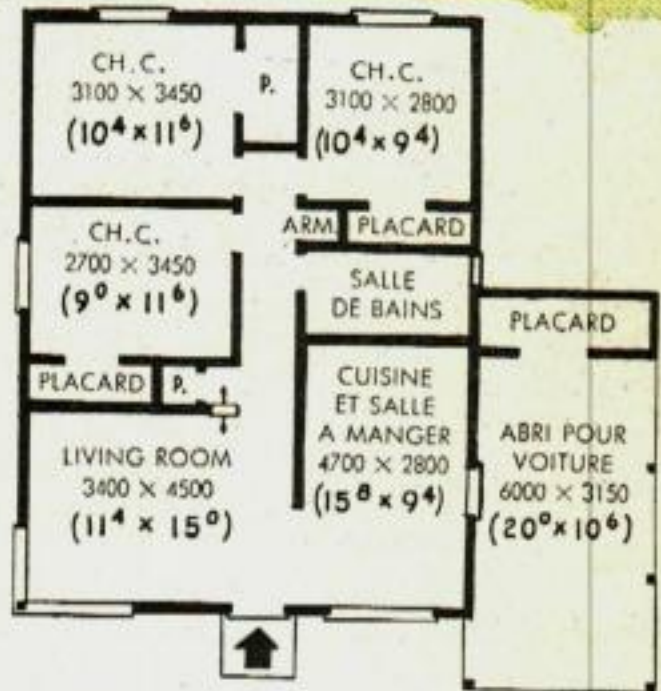


**Maison-ranch** conçue et réalisée par Martin L. Bartling Jr. Surface de parquet 93 m<sup>2</sup> (1000 sq. ft.). La construction est une charpente recouverte de contreplaqué d'extérieur avec lattes servant de couvre-joints. Le toit est formé de fermes en charpente et les cloisons intérieures sont à placards. Si la troisième chambre à coucher servant également de studio n'est pas nécessaire, on peut repousser le mur et agrandir ainsi le living-room. Devant le porche, on peut loger une voiture qui reste à l'abri sans qu'on ait besoin de garage. Construction sur dalle de béton et isolation thermique intégrale avec chauffage électrique du plafond au moyen d'éléments chauffants pris entre deux feuilles isolantes en laine de verre. Le toit est isolant et revêtu d'une garniture protectrice extérieure.





**Maison moderne à toit en terrasse** conçue et construite par Earl W. Smith. Le parquet a une surface de 88 m<sup>2</sup> (900 sq. ft.). Les murs sont en charpente de bois. Le plafond est en planches de 50 mm (2 in.) d'épaisseur et en poutres de soutènement avec revêtement isolant en planches de 12 mm (½ in.). Le dessus est une terrasse de gravier. Menuiseries métalliques et tuyauteries en cuivre, parquets recouverts de carreaux en asphalte. Les chambres à coucher ont des placards à portes glissantes allant du plancher au plafond. Derrière l'emplacement occupé par la voiture, se trouve un placard de 1,20 x 3,15 m (4 ft. x 10 ft. 6 in.). Cette maison représente un des modèles les plus appréciés sur la côte Pacifique des États-Unis.



**Maison en parpaings de béton** construite par Albert Balch et conçue par Ken Burlingame. La surface couverte est de 124 m<sup>2</sup> (1 338 sq. ft.), dont 30 (321 sq. ft.) pour le garage. La semelle en béton est coulée sur un faisceau de tubes de cuivre servant au chauffage. Grandes fenêtres à menuiseries métalliques, portes en acajou. Sur le plan de la maison on peut voir que le mur de la cheminée va du foyer au mur avant. La cuisine est équipée d'un ventilateur, de tables à dessus en matière plastique formica et de placards en bouleau. On peut installer un petit atelier ou un débarras à l'arrière du garage sans aucune difficulté et au prix des matières premières, le travail étant très simple.

