



Ils découvrent à Levittown les avantages des maisons construites en série.

Tous les architectes et tous les entrepreneurs sincères vous diront que si les maisons construites en série répondent à vos besoins elles vous permettront d'avoir

DAVANTAGE DE PLACE pour MOINS D'ARGENT

IL y a un an, un nuage de poussière recouvrait les régions Sud de Bucks County dans l'État américain de Pennsylvanie. Les collines étaient parcourues par des machines de toutes sortes travaillant sans arrêt, de bulldozers arasant les saillies et comblant les creux afin d'obtenir une surface plane, mais avec des pentes exactement calculées pour faire écouler les eaux de pluie sur une zone de 15 km² (5 ½ sq. m.). Les réseaux d'égouts sont creusés mécaniquement par des pelles rotatives qui font des tranchées à travers toute l'étendue de la future ville. Les maisons préfabriquées arrivent par convois entiers sur les camions et on a l'impression qu'ils attendent que les rues aient fini de faire prise et de sécher, car partout des bétonneuses malaxent le mortier pour recouvrir les chaussées et les

trottoirs. Au sommet de la colline on voit déjà s'élever une forêt d'échafaudages qui serviront à des centaines de maisons. Les charpentiers sont vite suivis par les maçons, les électriciens, les plombiers, les peintres, tout le monde s'active car il y a beaucoup à faire.

« Quand le sol est terrassé, la construction est à moitié finie », nous dit l'un des entrepreneurs qui s'occupent de peupler ce coin hier désert.

Rien n'est plus exact. William Levitt est le Ford de la maison d'habitation. Il travaille avec son frère Alfred qui est architecte, et son beau-frère Abraham, un paysagiste. Ces techniciens débitent les maisons à raison de une toutes les douze minutes.

L'année précédente à la même époque cette région était semée de quelques rares constructions. C'est là que sont établies des usines

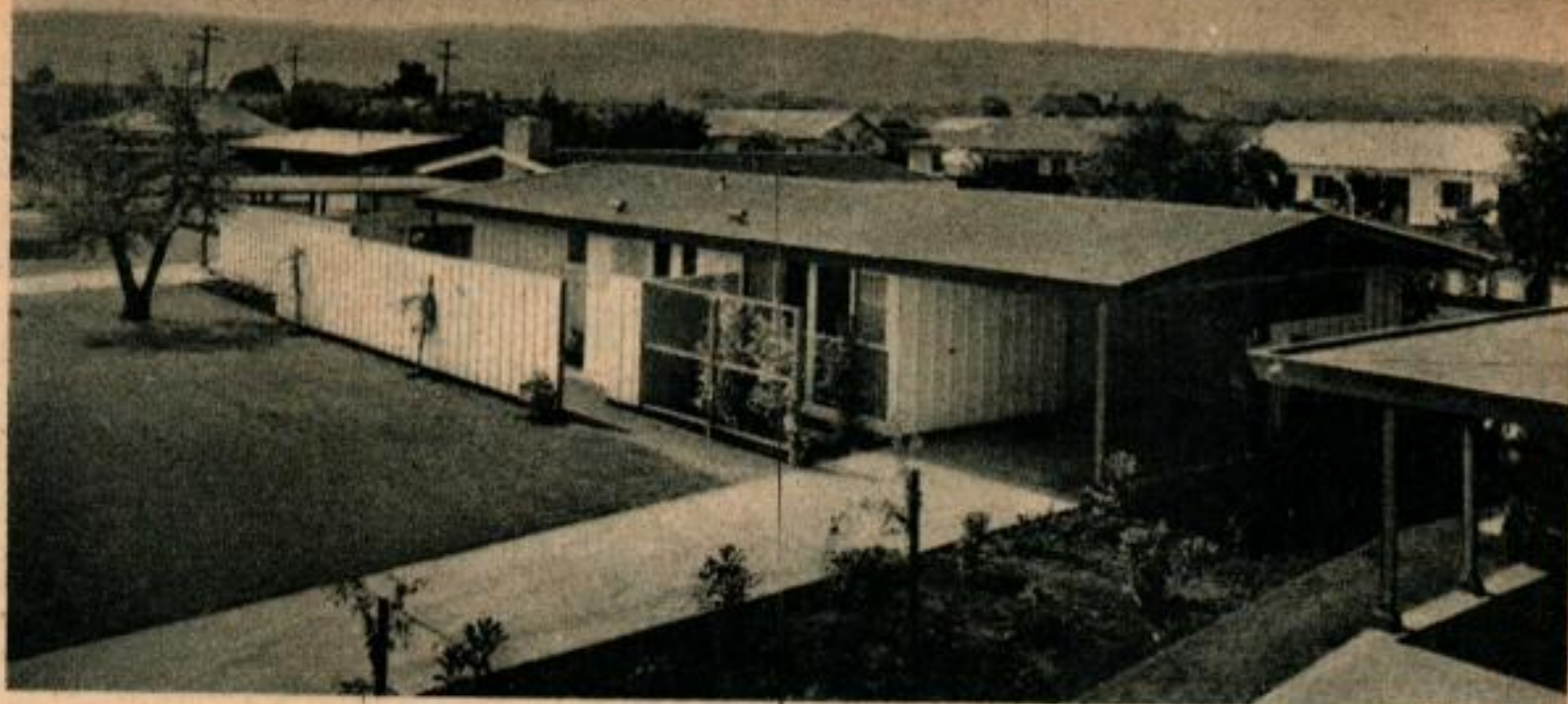
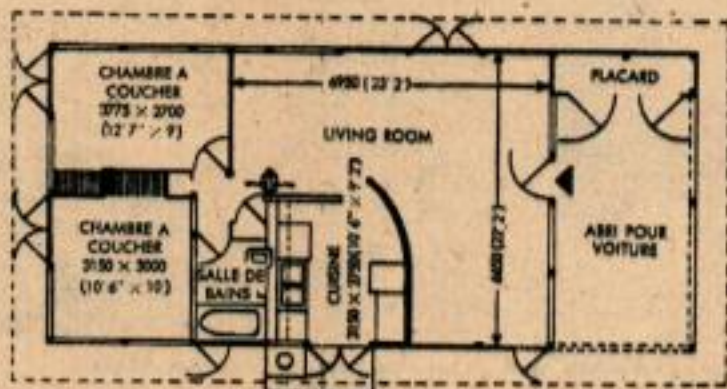


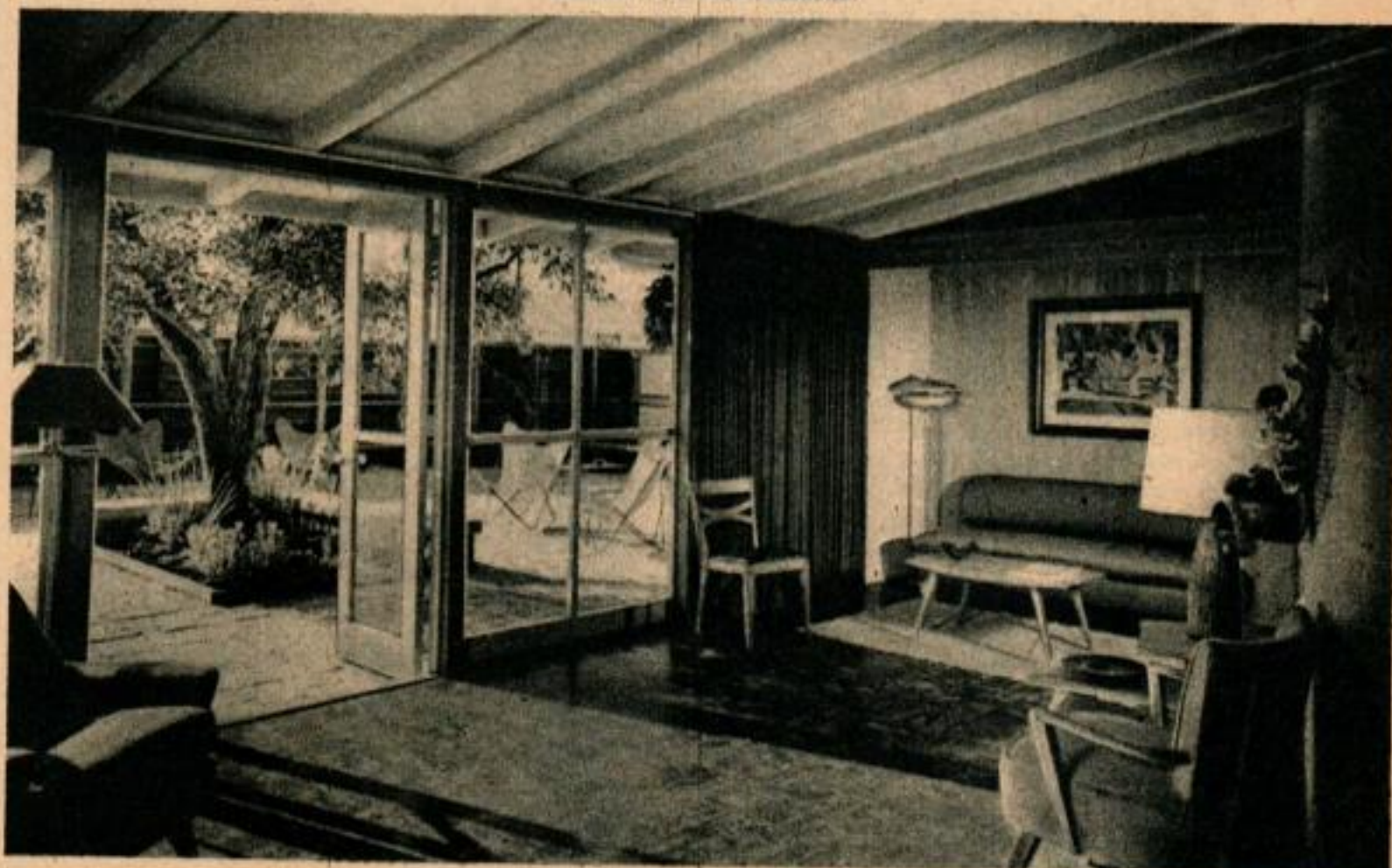
Photo Valley Realty Company

Cliff May et Chris Choate construisent pour 7 500 dollars (2 725 000 fr. F.) une maison à deux chambres à coucher. Surface bâtie 76 m² (815 sq. ft.).



appartenant à l'U. S. Steel, à quelques kilomètres (ou miles) au Sud de Trenton dans l'État de New Jersey. L'année prochaine, la ville de Levittown dans l'État de Pennsylvanie, sera une cité de 70.000 habitants, vivant dans 16.000 constructions modernes contenant tout ce qu'une ménagère américaine peut désirer. Pour 9.000 dollars (3.150.000 fr. F.) on a un ranch avec deux chambres à coucher et grenier. Pour 10.990 dollars (3.846.500 fr. F.) on a la maison à 3 chambres à coucher qui est le modèle courant à Levittown, et pour

Living-room d'une maison californienne construite par les mêmes architectes, avec portes et fenêtres vitrées donnant sur une terrasse.



17.990 dollars (6.296.500 fr. F.) on a une maison très élégante. Contrairement à ce qui s'était produit dans la ville de Levittown de 17.450 maisons construites à Long Island au milieu des champs de pommes de terre et dont le plan d'ensemble manquait d'homogénéité, la nouvelle cité est prévue dans les moindres détails.

Pour le prix, l'acheteur achète une participation lui permettant de se servir de huit piscines (dimensions pour Jeux Olympiques) et de terrains de sport, il dispose en outre d'une maison commune ou mairie de 300.000 dollars (405.000.000 fr. F.), d'un lac de 100.000 m² (25 acres) et d'un centre d'achats, magasins, commerces, de 20 millions de dollars (7 milliards fr. F.) avec rues couvertes, parcs de stationnement pour automobiles, rues à trottoirs de ciment, quatre boulevards avec lampadaires en aluminium, 500.000 arbres fruitiers ou à ombrage occupant tant les terrains privés que les rues et les places. Il y a huit écoles, une gare de chemin de fer toute neuve, postes, etc.

Lorsque Levitt et ses fils entreprirent de faire des maisons avec les méthodes de l'industrie automobile, ils adoptèrent des idées révolutionnaires. Ces méthodes sont bonnes, car elles ont été utilisées par tous les entrepreneurs qui se sont mis à faire des habitations en série. En construisant 5.000 maisons au lieu de cinq on peut donner au client pour le même prix, une maison construite en matériaux de premier choix, selon un plan mûrement réfléchi, avec une technique de premier ordre et renfermant tous les systèmes mécaniques ou autres susceptibles d'augmenter le confort.

MARS 1954

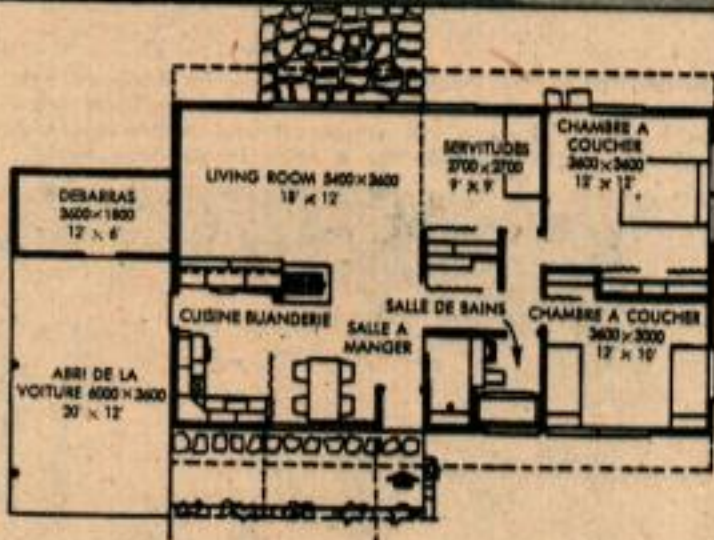


Près de San Francisco, David Bohannon construit des maisons de luxe vendues 25 000 dollars (8 750 000 fr. F.), elles reviendraient à un prix bien supérieur si elles étaient faites à façon. Il en a été construit une petite série de 50 exemplaires. Ce modèle, appelé Pace-Setter a reçu le premier prix.



Salle à manger d'une villa californienne construite par Henry Cox : portes à coulisses donnant sur la cour arrière; à gauche, bar avec tabourets situé près de la cuisine. Ci-dessous, maison du même auteur vendue pour 16 000 dollars (5 600 000 fr. F.). On peut obtenir pour 18 000 dollars (6 300 000 fr. F.) la même maison avec quelques perfectionnements, tels que commande par radio de l'ouverture des portes du garage.



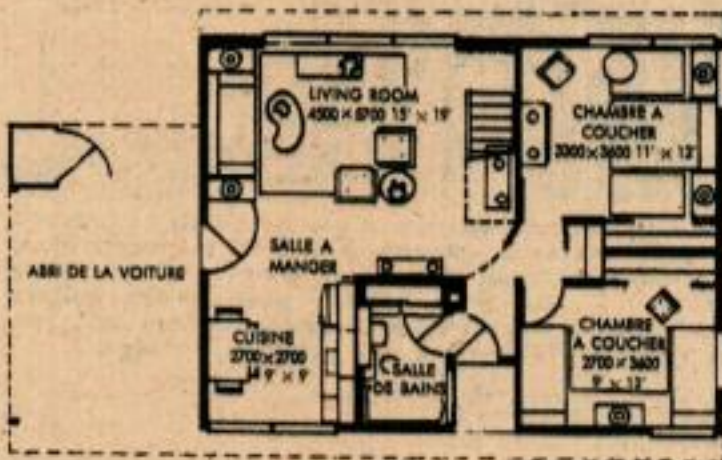


Voici la maison la plus demandée dans les modèles de Levitt, c'est une maison à trois chambres à coucher, vendue pour 10 990 dollars (3 846 500 frs F.).

Plus de 1.000 maisons Levitt garnissent les faubourgs de Philadelphie. A Portland dans l'Oregon, Franklin T. White construit des ranchs du modèle Levitt et construit des Levittown à des prix légèrement plus élevés par suite d'un nombre plus réduit de maisons édifiées.

Sur une pente d'une colline de San Francisco, l'entrepreneur Henry Doelger a construit un grand nombre de maisons à un étage, à cinq pièces, toutes blanches sur des lots de terrains de 7,5 m (25 ft.) de largeur et l'ensemble vu de loin évoque une falaise, les falaises blanches de Doelger, comme les appellent les habitants du pays.

Beaucoup de ces villes bien établies sont admirablement adaptées aux besoins des acheteurs américains qui désirent une vie confortable, mais qui n'ont pourtant pas des moyens financiers exceptionnels. David Bohannon a construit 8.000 maisons près de San Francisco, il offre aux acheteurs un



Le dernier modèle Levitt, ranch à deux chambres à coucher. Le grenier peut être agrandi ultérieurement pour constituer un espace logeable supplémentaire.

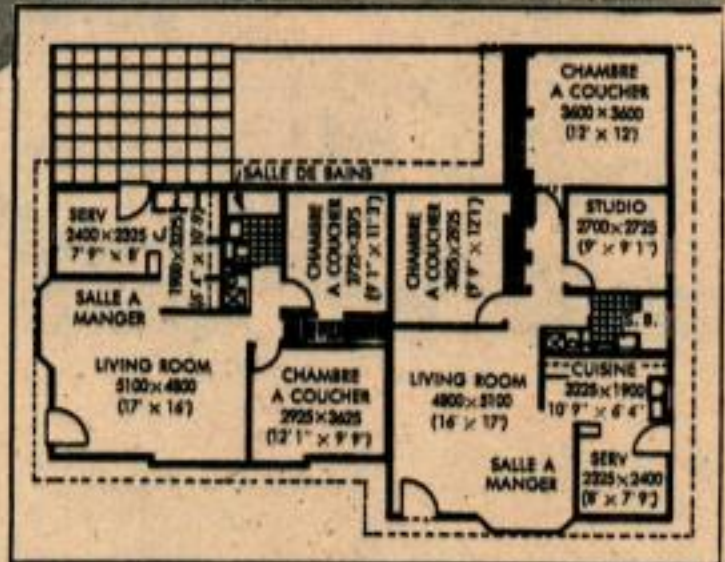




Maisons jumelles à Hometown, près de Chicago. Cette disposition évite quelque peu la monotonie des constructions identiques placées en rangées régulières.

choix de 24 maisons à rez-de-chaussée sur des lots de 18 m (60 ft.). Les maisons comportent des murs en bois, salle de bains garnie de carrelage en céramique, buanderie, pour des prix allant de 8.850 dollars (3.097.500 fr. F.) pour deux chambres à coucher à 12.650 dollars (4.427.500 fr. F.) pour trois chambres à coucher, toiture revêtue de tuiles en bois de cèdre, style des ranchs de Californie.

On doit enfin citer la ville de Lakewood qui occupe une surface de 25 km² (10 sq. m.) près de Los Angeles et qui comporte 25.000 habitations logeant 106.000 personnes. Lakewood est une ville dont la construction remonte à 1934, elle a été entreprise par l'Aetna Construction Company et par les Établissements Biltmore Homes. A l'heure actuelle, pour un prix variant entre 7.895 (2.763.250) et 10.000 dollars (3.500.000 fr. F.) on a le



choix entre 26 modèles de dispositions de pièces et 76 façades et murs extérieurs. Le centre attractif de la ville est la zone commerciale représentant 100 millions de dollars (35 milliards fr. F.) et dans laquelle on trouve entre autres choses un hôpital de 250 lits et un jeu de boules de 30 allées. Les parcs à

(Suite page 122)

Maison à trois chambres à coucher à Park Forest dans l'Illinois. Le living-room a une longueur de 5,70 m (19 ft.). La fenêtre peut recevoir une grande photo, une peinture. Prix de vente : 14 500 dollars (5 075 000 fr. Fr.).

Photo American Community Builders Inc.



(au total on en compte 3.500). Ces maisons occupent 11 rangées et sont du type ranch californien — expression qui désigne souvent aux États-Unis les maisons basses à un rez-de-chaussée et à toiture plate ou faiblement inclinée. La contenance varie de deux chambres à coucher, 8.845 dollars (3.096.000 fr. F.), à quatre chambres à coucher et deux salles de bains, 16.000 dollars (5.600.000 fr. F.). Les maisons les plus petites comportent des portes et fenêtres en verre coulissant sur galets, foyer et fourneau encastrés dans les murs, installation de douches et chauffage à air chaud. Les maisons les plus importantes comportent quelques dispositifs tels que commande par radio de l'ouverture des portes du garage, éclairage intensif du jardin, interrupteurs d'éclairage fonctionnant par simple approche du doigt, numéros de rue éclairés, machine à broyer les ordures. Cox a conçu pour édifier ses clients la maison du siècle. Dans cette maison l'habitant n'a rien à faire qu'à se laisser vivre, car il faut tout de même qu'il aille travailler lui-même. Il y a trois chambres à coucher, deux salles de bain avec douches, une buanderie, une cour partiellement close, des murs à éclairage fluorescent et une piscine. Dès la tombée de la nuit des mouvements d'horlogerie allument les lampes du jardin et le matin, les lampes s'éteignent. En approchant le doigt d'un interrupteur placé près du lit, on met en marche un appareil, placé dans la cuisine, qui prépare du café. Les murs faisant face à la piscine sont munis de portes en verre qui glissent sur le sol par commande électrique. Les pièces et même l'extérieur, le jardin, etc., peuvent recevoir immédiatement une reproduction de musique enregistrée sur ruban magnétique qu'on entend dès qu'on le désire quelle que soit la pièce dans laquelle on se trouve. Des ozonateurs électriques servent à combattre les odeurs de la cuisine et un système d'intercommunication relie les pièces, la porte d'entrée et la piscine. Cette maison n'est pas mise en vente en série, mais la plupart des installations électriques qu'on y trouve peuvent se placer dans les maisons vendues couramment.

Moins spectaculaire peut-être, mais très bien conçue est la ville fondée par Nathan Manilow à Park Forest à l'extérieur de Chicago, cette ville occupe une surface de 10 km² (2.400 acres). Des allées courbes avec revêtement de gazon entourent 5.000 maisons familiales et 3.010 maisons à louer. Tout est prêt pour les écoles, églises, les terrains de jeu et une centaine de magasins, plus un théâtre. Il y a une zone industrielle de 2 km² (500 acres) pour l'installation d'industries de petite ou moyenne importance. Tout cela correspond à ce que peut devenir une ville américaine moyenne en une période de cent ans environ.

Les lots sont en moyenne de 18 × 36 m² (60 × 120 ft.), d'autres sont plus grands. Les constructions sont de types assez variés pour donner à la ville un aspect plaisant. On voit

L'avantage de place pour moins d'argent

(Suite de la page 13)

voitures peuvent en contenir 11.000 à la fois. Dans le quartier à forte concentration commerciale les rues restent dégagées, car les boutiques sont alimentées par des galeries souterraines dans lesquelles entrent les camions de livraison.

On voit donc que les maisons américaines construites en série apportent aux habitants l'avantage d'un prix de revient plus bas que dans le cas du travail à façon et l'avantage d'une grande concentration urbaine. Existe-t-il d'autres avantages ? Cela dépend des points de vue. Certains acheteurs cherchent avant tout l'économie dans le prix d'achat. D'autres veulent beaucoup de confort et un aspect luxueux. D'autres enfin veulent tout cela à la fois. Parmi les entreprises qui ont su tirer le meilleur parti des dollars qu'on leur apporte, il faut citer les Établissements Henry Cox qui construisent dans la région d'Orange en Californie. Dans cette région, il y a des plantations d'orangers que Cox vend en lots renfermant chacun 2 à 3 arbres.

enfin un nouveau type de construction s'y dresser : les maisons qui grandissent. Il s'agit de maisons à deux chambres à coucher avec un étage inachevé au point de vue aménagement. Leur prix est de 10.995 dollars (3.848.000 fr. F.). Elles comportent une machine à laver automatique et une sécheuse à linge. D'autres constructions à deux et trois chambres à coucher en charpente de bois et en briques sont vendues pour 11.995 (4.199.000 fr. F.) et 16.550 dollars (5.792.500 fr. F.). Elles ont le chauffage central au gaz, une cuisine à meubles métalliques, une machine à broyer les ordures. Déjà 20.000 personnes vivent dans les maisons de Park Forest qui leur appartiennent. 12.000 autres vivent dans des appartements loués au prix de 75 dollars (26.250 fr. F.) par mois pour trois pièces et demie ou 117 dollars (40.950 fr. F.) pour six pièces.

A Chicago également, citons Joseph Merriion qui construit 1.600 maisons constituant la ville de Hometown. La ville est constituée par des maisons doubles contenant deux chambres à coucher pour 9.975 dollars (3.491.250 fr. F.) et trois chambres à coucher pour 11.200 dollars (3.920.000 fr. F.). La construction en deux maisons contiguës permet de les établir sur des terrains n'ayant que 12 m (40 ft.) de façade. Les maisons sont réunies ce qui assure un écart de 6 m (20 ft.) d'un bloc à l'autre. La maison double permet de mieux loger les gens sur un terrain plus petit.

Les murs sont tapissés de Sanitas, revêtement lavable et très solide. Le système de construction par maisons contiguës permet des installations de chauffage du type périphérique.

Comme beaucoup de villes de ce genre, Hometown possède des rues courbes, des parcs, une vaste partie centrale pour les services communs à l'ensemble des habitants. Éventuellement, cette ville peut devenir une agglomération vivant pour son propre compte — et par ses propres moyens.

Comment les entrepreneurs arrivent-ils à faire des maisons moins chères que celles que construisaient jusqu'à présent les entrepreneurs travaillant pour les particuliers ? Bien des économies sont déjà évidentes : l'achat en grande quantité des matériaux permet des économies, le travail en série est excellent et moins cher tout en étant infiniment plus rapide que le travail à façon. Par exemple, Merriion voulait utiliser des semelles en béton pour faire une dalle sous ses maisons. Les conditions atmosphériques de la région de Chicago ne permettent guère un travail facile, car les dalles ne seraient jamais coulées assez rapidement lorsqu'il fait chaud. Aujourd'hui, on construit des maisons à parquet en bois sur un petit espace au-dessus du sol et ceci peut se faire quelles que soient les conditions extérieures. En outre, cette construction est plus économique que la construction en dalles de béton.

Dave Bohannon met en évidence quelques facteurs, source d'économie dans le travail en grand : « L'acheteur paie un prix très faible

**Les
Panneaux
de
Revêtement
laqués**

**CUISINES. LAVABOS
SALLES DE BAINS. etc
POSE ET DÉBIT FACILES**

**CLINIQUES. MATERNITÉS
RÉFECTOIRES. etc..
DEVIS POUR INSTALLATIONS**

PANOLAC

**6 TEINTES
FORMATS**
résistent à la lessive
l'esprit de sel, l'eau de Javel
l'alcool, l'ammoniaque
l'acétone et 170° de chaleur

*lors de votre visite
ou par lettre
demandez-nous
document et
tarif A*

LVL 162. Boul. Magenta
PARIS X^e TRU.06-35
Métro : Barbès-Rochechouart

Avez-vous Lu ?

Avez-vous lu le fameux « Photo-Ciné-Guide » de GRENIER et NATKIN qui contient la description d'un projecteur ciné 8 mm., à 21.000 fr. aussi lumineux qu'un appareil 200 watts plus coûteux ?

Avez-vous lu le dernier ouvrage de Marcel NATKIN « Comment filmer les Enfants », pratique et charmant, avec des scénarii de Dominique NOHAIN (458 fr.).

Avez-vous lu le premier numéro de « Photo-Ciné-Club Magazine » (le N° 60 fr.), dans lequel vous trouverez la description des nouveautés, des articles passionnants, par exemple les nombreuses possibilités offertes par les flash électroniques, mis à la portée de tous par GRENIER et NATKIN, puisque le « Home-Biltz » ne coûte que 9.800 fr. ?

Avez-vous lu le « Photo-Ciné-Guide » (160 p., 980 photos), qui vous permettra de choisir à bon escient votre matériel photo et cinéma et de l'acquérir avec des facilités de paiement ? Il est adressé gratuitement par

GRENIER

NATKIN

24 ter r. Cherche-Midi
PARIS-6^e

16 bis av. Victor-Hugo
PARIS-16^e

● Recommandez-vous de « Mécanique Populaire » lorsque vous écrivez à nos annonceurs.

pour tous les travaux d'architecte, dessinateurs, etc., qui sont faits une fois pour toutes au lieu de se renouveler pour chaque client. De même sont payés une fois pour toutes les paysagistes, experts divers, que nous pouvons être amenés à utiliser. Nous employons les méthodes les meilleures et les plus économiques pour la confection des pièces détachées, les matériaux sont d'excellente qualité. Les plans sont étudiés dans les moindres détails. Le client achète une maison d'un bel aspect, lui donnant le maximum de place libre couverte, les dispositions ayant été étudiées pour satisfaire les besoins des familles.

Nous achetons suffisamment de bois pour que les scieries et les marchands de bois nous fournissent des marchandises de bonne qualité et des approvisionnements homogènes et réguliers. Les transports se font en grand, ce qui est nettement plus économique que le transport par petits éléments.

Enfin le montage se fait selon les nouvelles méthodes de la construction en série. Bohannon en Californie, Merrion à Chicago, Tom Lively, président de la Center Construction Company de Dallas, en plein essor, construisent les toitures, les murs, les huisseries, les cheminées et les tuyauteries d'eau et de gaz. Les fermes des toitures sont faites en série dans les usines. Une fois que cette ferme est placée sur la maison, il ne faut que 40 minutes pour l'assembler et la laisser prête à recevoir la couverture de tuiles. Les cloisons sont également construites sur tables dans leurs moindres détails. Leur érection sur le cadre posé sur les fondations se fait en quelques minutes. On évite toute perte de temps et de matière et il n'y a plus besoin d'immobiliser des charpentiers et des maçons, spécialistes coûteux. La maison qui est ainsi construite est un modèle de précision.

Les meilleurs architectes collaborent avec les entrepreneurs de construction en série. Cliff May et Chris Choate ont travaillé pour la Valley Realty Company à Cupertino en Californie. Leurs maisons sont remarquables. On peut livrer une maison avec deux chambres à coucher et abri pour voiture pour 7.850 dollars (2.747.500 fr. F.), surface couverte 79 m² (850 sq. ft.). Pour 10.000 dollars (3.500.000 fr. F.), on a une maison avec trois chambres à coucher et deux salles de bains.

La spécialisation de la main-d'œuvre est très poussée. A Lakewood, où l'on a construit des centaines de maisons en même temps, les ouvriers étaient partagés en petits groupes travaillant ensemble. Chacun d'eux n'avait à faire qu'une ou deux opérations. Les pièces détachées arrivaient devant chacun au moment voulu, les livreurs parcouraient la zone avec des postes de radio portatifs, leur permettant de se tenir en communication avec les camions et évitant tout embouteillage.

Les machines à planter les clous permettent de poser les sous-parquets mieux et plus vite qu'à la main, on économise 75 % du temps. Les tuiles arrivent aux couvreurs sur des

tapis roulants qui évitent tout déplacement inutile.

Mais il faut remarquer que Bill Levitt, l'homme qui a lancé tout cela, pense que la préfabrication n'est pas une solution. Au lieu de faire une maison dans une usine où chaque ouvrier travaille à la chaîne devant des pièces qui défilent devant lui, il préfère transformer en usine le chantier lui-même et déplacer l'ouvrier devant les maisons. Les 26 opérations en lesquelles se résume la construction, ne sont commencées que lorsque les travaux de terrassement et de voirie sont terminés.

Lorsque les terrains sont aplanis, les machines font les excavations pour des centaines de fondations à la fois. Des automobiles du type bulldozer, mais en plus petit, mettent le gravier dans les fosses.

Pas de scies ni de rabots chez Levitt, sur le chantier toutes les pièces sont livrées coupées aux dimensions voulues. Les pièces sont livrées dans un paquet où elles sont placées dans l'ordre le plus commode pour le montage. Un camion porte le tout à l'emplacement désigné et le montage commence.

Levitt ne fait pas de tronçons de maisons partiellement montés, il prépare toutes les pièces dans leurs moindres détails à l'atelier et apporte le tout sur place. Il n'y a ni perte de temps ni chutes de bois. Sur un montage, formé de deux pylônes distants de quelques mètres, on peut voir les installateurs de chauffage enrouler les tubes qui serviront à distribuer la chaleur dans la maison. Lorsque ces tubes arriveront sur le chantier, il suffira de les sortir de leur emballage et de les mettre en place; une couche de béton les recouvrira et formera le parquet de la maison.

Les chevrons de la charpente sont coupés en série sur des scies multiples. Les fermes sont faites de pièces de bois dans lesquelles sont enfoncées des ferrures qui permettent un assemblage rapide et évitant que le bois se fende ultérieurement; en outre, les assemblages ainsi constitués sont beaucoup plus solides.

Pour percer avec précision les trous d'assemblage et pour faire des rainures circulaires, il n'y a pas besoin de montages compliqués: « On installe deux perceuses à la distance voulue l'une de l'autre aux extrémités d'une longue table où elles sont bloquées solidement, on fait descendre les forets en même temps et nous n'oublions jamais rien, nous dit le chef d'atelier de chez Levitt ».

Les idées ne manquent pas dès qu'il s'agit de trouver des procédés rapides et économiques, par exemple, l'enduit et la peinture des murs est un travail long et coûteux. Levitt a demandé à un fabricant de peintures de lui fabriquer une peinture blanche dans laquelle des paillettes vertes enduites d'une émulsion spéciale sont en suspension. Cette émulsion empêche les paillettes de s'attacher et de se mélanger au liquide. On envoie le tout sur le mur au moyen d'un pistolet puissant: l'émulsion qui protégeait les paillettes est chassée et l'on obtient une surface uniformément recouverte de ces paillettes sur laquelle les effets sont très riches car la lumière

y produit quatre tons différents. La surface enduite est très solide et peut se laver. La pose est rapide et se fait en une seule opération, sur toutes les surfaces sauf les fenêtres et le foyer de la cheminée.

La pose des tuiles est également un travail qui revient à un prix élevé. Un constructeur a bien construit pour Levitt des panneaux de tuiles couvrant toute une longueur de chevrons, mais la pose en était encore trop longue. On utilise maintenant des panneaux d'amiante parfaitement imperméables et sur lesquels les raccords sont dissimulés par des raies de couleur. Le système est très vite posé et sa durée est aussi grande que celle des couvertures ordinaires.

En ce qui concerne les appareils de chauffage, Levitt avait remarqué les ennuis apportés par les foyers habituels et il chargea les Établissements York-Shipley de lui construire un appareil contenant un fourneau et une chaudière, pas plus gros qu'une machine à laver. Le dessus est en acier inoxydable et arrive au ras des tables. Cet appareil coûte moins cher que tous ceux qui avaient été essayés.

Le chauffage par tubes noyés est un luxe dans une maison faite à façon. Cet appareil permet de l'obtenir facilement et à bon compte, car on évite de construire une pièce de service. Bien entendu, le rendement de ce chauffage est excellent.

John Sierks est le bras droit de Levitt, il s'occupe des questions architecturales. Il nous dit ceci : « Les murs à fenêtres Thermopane

sont chers, mais si l'on prévoit une isolation thermique parfaite, on peut employer un foyer moins intense et finalement on gagne sur la consommation de combustible. Les vitres doubles permettent également d'économiser de la chaleur. Les foyers que nous utilisons, ont une puissance de 23.500 kcal/h, soit 25 kW. »

Tout est à l'avenant et fait pour simplifier et coûter moins. Les placards n'ont pas de portes, ils sont très grands et leur fermeture est assurée par des rideaux en lamelles de bambou qui glissent sur des rails placés au-dessus de la tête de la personne qui les manœuvre. Ils n'encombrent jamais et coûtent bien moins cher qu'une porte, en outre leur emploi est plus commode. Les briques du foyer et de la cheminée sont d'un modèle très grand pour qu'il y en ait moins à poser, ce qui accélère l'installation et diminue les frais de main-d'œuvre.

Les économies permettent d'installer des dispositifs très luxueux comme les salles de bains en acier inoxydable. Les dalles sont des plaques d'acier de 200 × 200 (8 × 8 in.) et il en faut si peu que leur pose est très facile pour du personnel non spécialisé.

Le tout finit par permettre la construction à des prix exceptionnels d'une ville ultramoderne. Passons aux inconvénients, s'il en existe. Certains habitants craignaient de voir des voisins les entourer de tous côtés, d'autres redoutaient la monotonie de telles constructions. Ces objections n'ont plus beaucoup de

TROIS ATOUTS MAÎTRES POUR RÉUSSIR DANS LA VIE

Savoir rédiger, savoir parler, savoir décider.

SAVOIR RÉDIGER avec élégance et facilité lettres, circulaires, rapports, etc..., tel est le résultat que vous obtiendrez dans peu de mois en suivant notre

Cours de Rédaction par correspondance.

Par la suite, ou dès maintenant, si déjà vous possédez cette aisance du style, vous pourrez acquérir aisément un vrai talent d'écrivain grâce à notre

Cours de Technique Littéraire par correspondance.

SAVOIR PARLER, soutenir une conversation avec un entrain qui vous impose à l'admiration et à la sympathie de tous; être un brillant causeur, c'est ce que vous devrez bientôt à notre

Cours de Conversation par correspondance.

En suivant notre **Cours d'Éloquence** par correspondance vous saurez vite captiver un auditoire nombreux, vous deviendrez un parfait orateur.

SAVOIR DÉCIDER, être maître de soi, de sa mémoire, de ses sentiments, être celui ou celle qui force le succès, voilà ce que vous offre **Dunamis** la célèbre méthode de culture mentale par correspondance.

Ces cours, vous les suivrez par correspondance, chez vous, à vos heures de loisir, aux moindres frais et sous la direction de maîtres éminents qui vous prodigueront les conseils adaptés à votre cas.

Faites dès aujourd'hui le premier pas vers une merveilleuse transformation de votre vie. **Demandez les brochures gratuites qui vous intéressent :**

N° 14.209 : Apprenez l'art d'écrire (Rédaction, Technique littéraire, Poésie).

N° 14.211 : Devenez Orateur (Éloquence).

N° 14.210 : Devenez un brillant Causeur (Conversation).

N° 14.212 : Dunamis, méthode française de culture mentale.

Vous trouverez dans cette documentation tous renseignements sur nos méthodes et sur les inégalables succès qui prouvent leur efficacité.

ÉCOLE DES SCIENCES ET ARTS ENSEIGNEMENT PAR CORRESPONDANCE

16, rue du Général Mallette — PARIS (XVI^e)

force dans les villes que l'on construit maintenant. Les lots de terrain de Levittown dans l'État de Pennsylvanie mesurent au moins $21 \times 36 \text{ m}^2$ ($70 \times 120 \text{ ft.}$). Même pour les maisons ayant la même disposition des pièces il y a encore moyen de varier l'aspect extérieur en disposant l'abri de la voiture de différentes manières.

On peut agir sur les couleurs, sur la disposition des murs en façade, en mettant alternativement les petits ou les grands côtés sur la rue, etc. Les vallonnements et les montées, les plantations d'arbres apportent plus de variété qu'on ne peut en trouver dans la plupart des villes.

L'esprit de la communauté joue un rôle important dans toute agglomération et dans les villes telles que Levittown ; le nouvel arrivant se voit soumettre un règlement qui prévoit les détails de son existence : défense de mettre du linge à sécher dehors lors des week-ends, défense de poser des cordes à linge, ce dernier doit sécher sur les buissons ; défense de laisser les gazons à l'abandon, sinon ils sont taillés par les soins des employés municipaux aux frais du délinquant, défense de mettre des clôtures. Ce sont là les compensations aux prix réellement exceptionnels que l'on pratique pour la construction des maisons Levitt, et les autres entrepreneurs comptent sur le fait que chacun est limité dans sa liberté par celle du voisin. Ils se bornent à leur indiquer ce qu'il ne faut pas faire afin qu'il y ait un code écrit dès le début. Ils ont dépensé de l'argent et des efforts, ont mis au point une ville dans laquelle doit régner une certaine tenue et il ne faut pas qu'autour du centre commercial de cette agglomération les habitations se transforment en village de bohémiens.
