

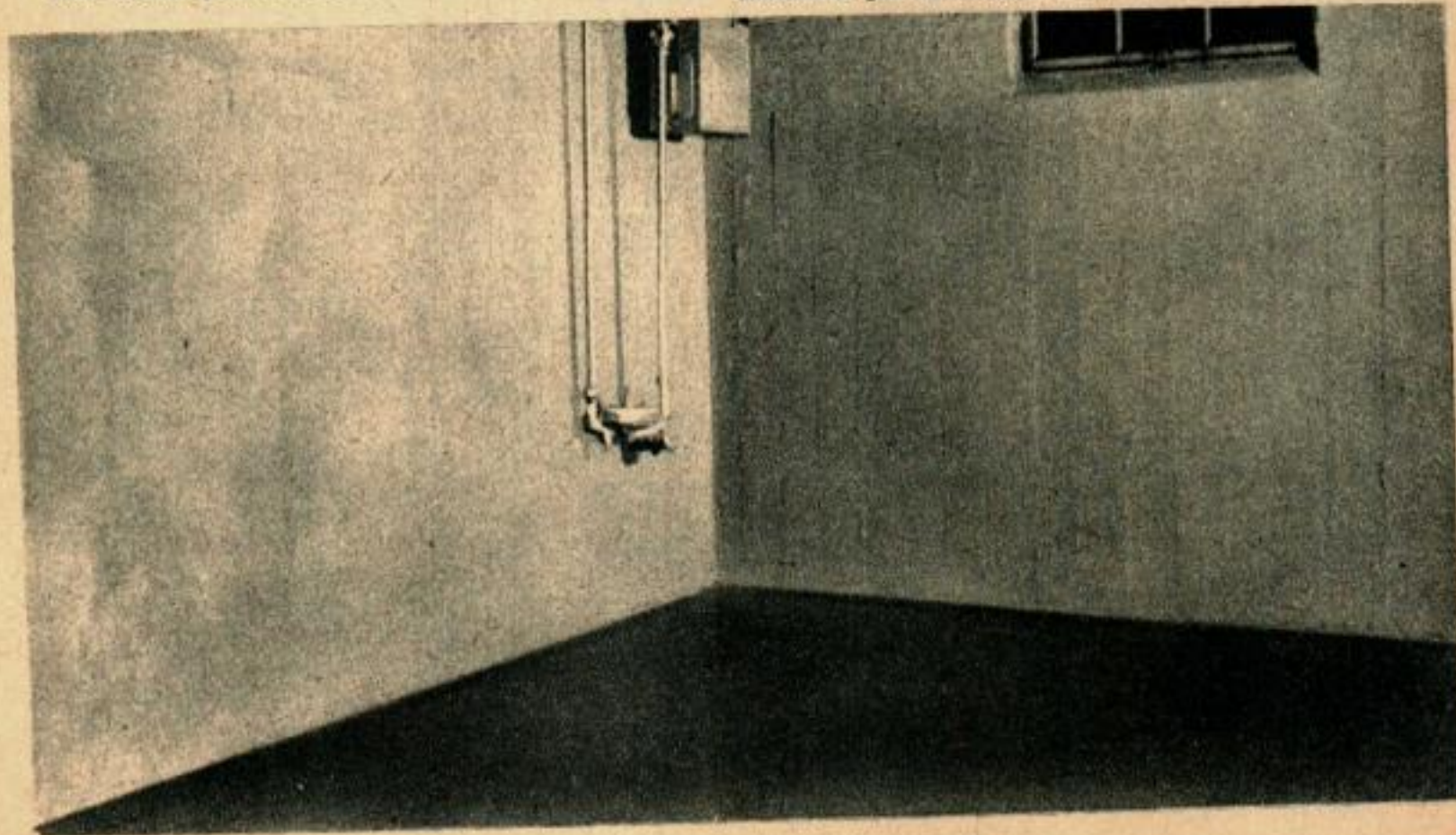


Comment tenir les Caves sèches

IL arrive très souvent que les caves soient inutilisables par suite de l'humidité : on perd ainsi un espace très utile. La gravité de la situation est très variable : depuis la simple paroi humide jusqu'au ruissellement. Les conséquences sont la rouille de tous les



Ci-dessus, assèchement d'une cave humide, cave avant les travaux et ci-dessous, cave rendue habitable par étanchéification des murs et du sol.

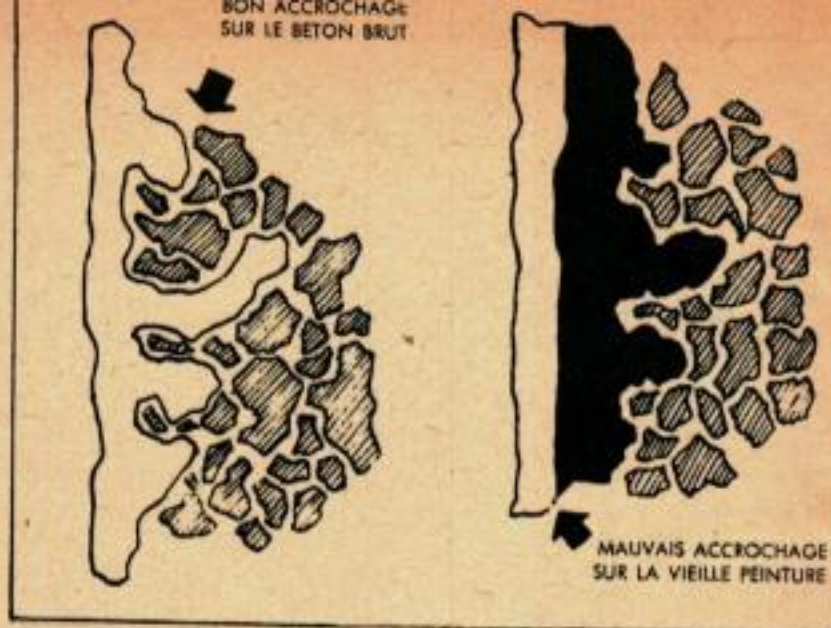
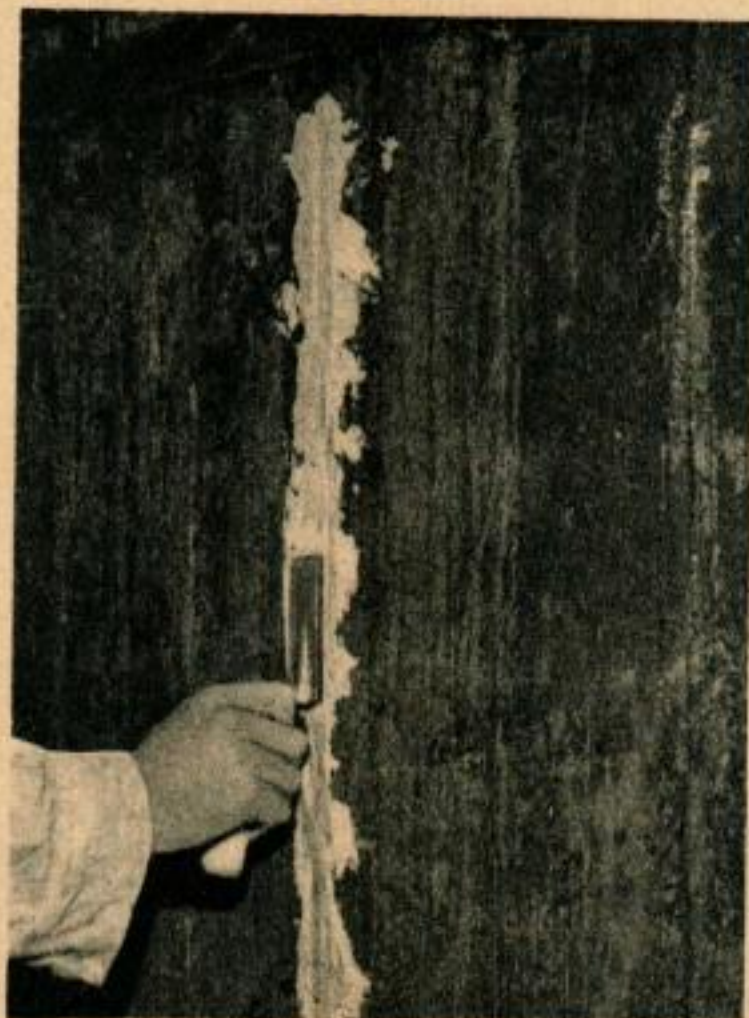




Les murs qui n'ont jamais été peints sont lavés à la brosse et bien rincés. Les efflorescences salines sont enlevées à l'acide chlorhydrique. Bien rincer ensuite. Laisser les murs sécher complètement avant de les peindre.



Pour boucher les fissures, commencer par agrandir la largeur des lézardes et mastiquer ensuite comme ci-dessous.



Les croquis ci-dessus montrent comment l'enlèvement de la vieille peinture donne un meilleur accrochage de la nouvelle sur la maçonnerie poreuse.

objets métalliques, la moisissure, la pourriture, etc., qui interdisent tout emploi du local.

Si lors de la construction de la maison, rien n'a été prévu pour lutter contre l'humidité, on peut toujours essayer de rendre les sous-sols habitables en bouchant les murs et les parquets avec des enduits spéciaux qui finissent par faire corps avec la maçonnerie.

En plus de l'étanchéité obtenue, cette peinture qui se vend en blanc et en couleurs claires donne à la pièce un aspect propre et gai qui améliore nettement l'habitabilité du sous-sol. Même une cave raisonnablement sèche se trouvera bien d'un traitement à l'enduit hydrofuge car on la protège ainsi contre toute humidité ultérieure.

Le premier travail à faire pour assécher une cave consiste à nettoyer très complètement les murs. Si les murs n'ont pas été peints, il suffit de quelques seaux d'eau et d'une brosse métallique pour mettre les murs bien à vif. Les efflorescences provoquées par les sels du ciment ou de la maçonnerie s'enlèvent par lavage avec de l'eau acidulée et rinçage abondant à l'eau claire et à la brosse. Bien laisser sécher avant de faire les travaux de peinture.

L'adhérence des enduits est meilleure si les surfaces n'ont jamais été peintes (Voir le croquis en haut de cette page et sur lequel on notera que la surface peinte s'oppose à l'accrochage sérieux de l'enduit). La calcimine, le blanc gélatineux et certaines peintures s'enlèvent facilement à l'eau chaude et à la brosse. Pour les enduits à base de matières plastiques, utiliser une eau acidulée avec 20 % d'acide chlorhydrique et rincer abondamment. Ce liquide enlève la peinture et attaque la maçonnerie qui dès lors retiendra mieux la nouvelle couche d'enduit imperméable. Pour enlever les peintures à l'huile, utiliser une lessive alcaline et bien insister pour déloger la peinture dans les recoins de la maçonnerie.

Mettre des gants de caoutchouc pour faire toutes ces manipulations. Bien rincer



Lorsqu'on mélange de la lessive à l'eau pour enlever la peinture à l'huile, mettre des gants de caoutchouc.

ensuite. La brosse utilisée est une brosse en chiendent.

Même si le parquet de la cave n'a pas été peint, le traiter à l'acide avant de le peindre. Faire ce travail avec des gants et des bottes en caoutchouc et bien rincer le sol après traitement.

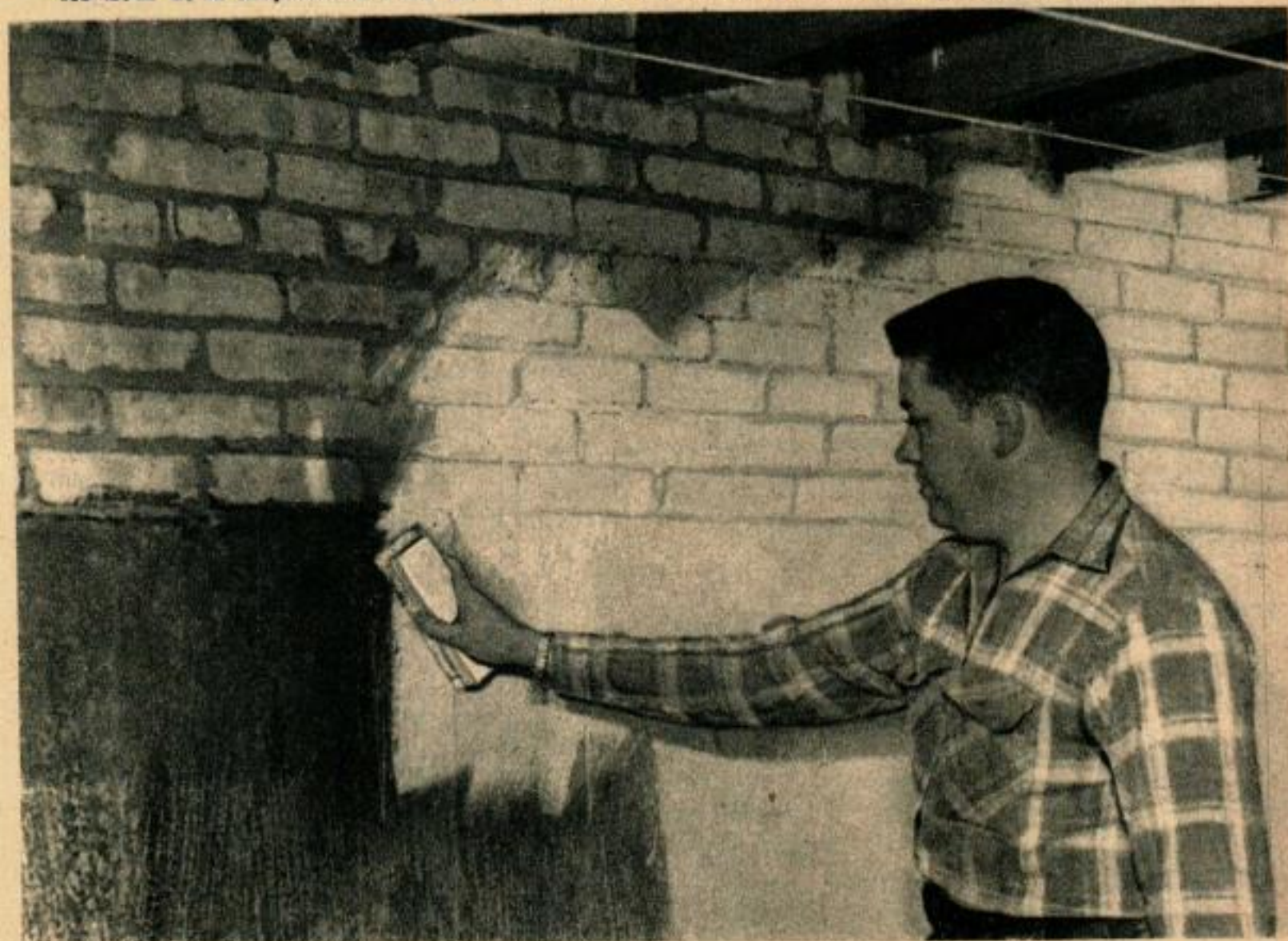
Le travail qui se fait ensuite, après séchage complet des surfaces, est la mise de l'enduit

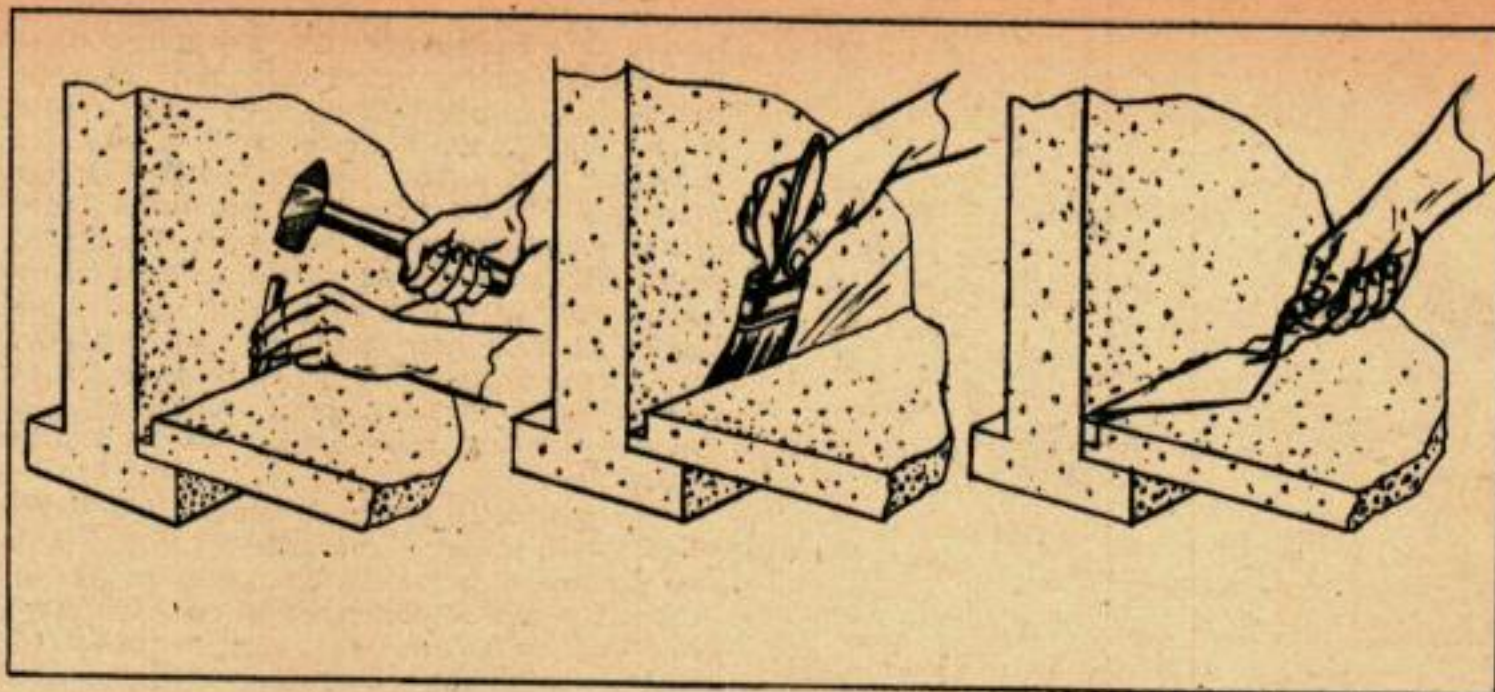
qui se fait en suivant très scrupuleusement les indications du mode d'emploi. Dans le cas de la peinture Rox on a utilisé une première couche faite à raison de 3 litres d'eau (2½ qt.) et 4 kg de poudre (10 lb.) et une deuxième couche faite avec 3,5 litres (3qt.) d'eau pour 4 kg (10 lb.) de poudre. On met la poudre dans un seau et on ajoute l'eau en remuant avec un bâton jusqu'à ce que le mélange soit bien homogène. Ne pas mélanger avec les mains nues. Ne pas faire de provision de peinture préparée pour plus de 2 h. Remuer souvent pour éviter que la poudre se dépose.

Pour mettre la première couche, humecter le mur avec un jet d'arrosage très fin utilisant une pomme d'arrosage à trous très petits; on peut se servir d'un pulvérisateur pour jardinage (voir la page 37). Mouiller la surface qui va être peinte au moment même du travail. Le mur doit être humecté, mais non mouillé abondamment.

Mettre le mélange au moyen d'une brosse, comme on le voit sur la photo ci-dessous; veiller à bien boucher les fissures et à bien imprégner les porosités des murs. Lorsqu'on arrive au pied du mur, mettre du produit sur une bande d'environ 3 cm (1 in.) du parquet tout autour de la pièce.

Mettre la peinture abondamment au moyen d'une brosse ordinaire en chiendent. Boucher les porosités et les trous de la maçonnerie. Pour mettre un mur en bon état, il faut deux couches de peinture.



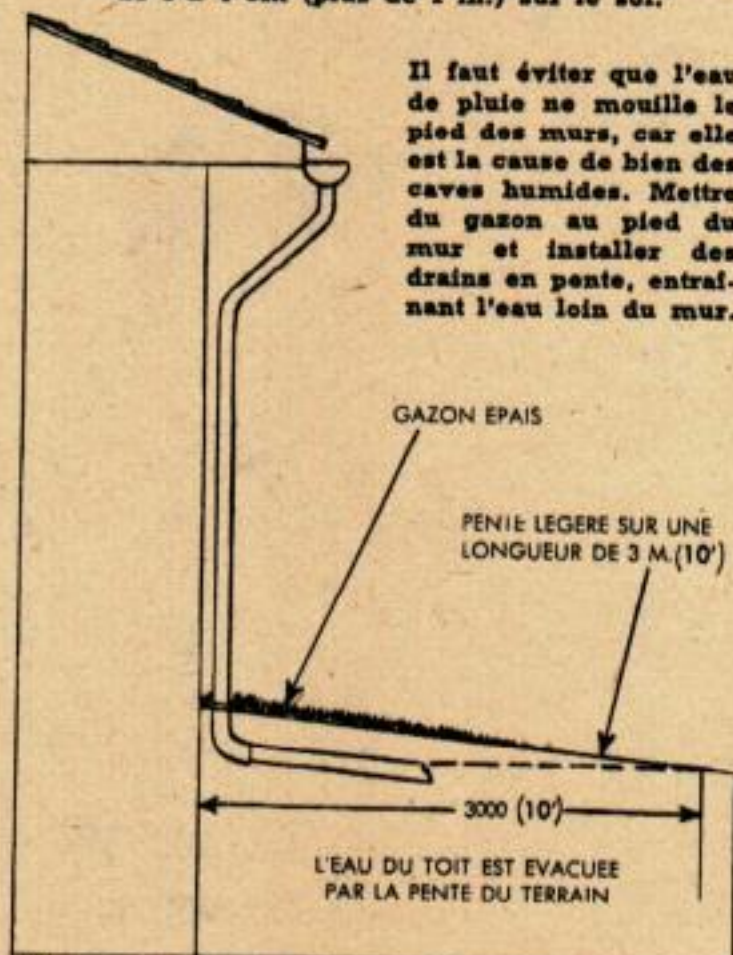


Les joints entre le mur et les dalles du sol sont remplis de mastic composé de peinture et de sable. Bien élargir les sillons et les épousseter.



Le joint est enduit après masticage de peinture spéciale au moyen d'une brosse de chiendent. Empiéter de 3 à 4 cm (plus de 1 in.) sur le sol.

Il faut éviter que l'eau de pluie ne mouille le pied des murs, car elle est la cause de bien des caves humides. Mettre du gazon au pied du mur et installer des drains en pente, entraînant l'eau loin du mur.



Après séchage de la première couche pendant 48 h, mettre la seconde couche. Ne pas mouiller la première couche dans ce cas. Il suffit d'appliquer la seconde couche comme on l'a fait pour la première. La deuxième couche est faite avec un produit plus dilué et couvre davantage de surface que la première. Laisser sécher pendant une nuit. Au matin, mouiller avec un jet de pulvérisateur et recommencer le soir. Le même procédé est utilisé pour peindre les parquets des caves.

La page 38 montre comment on colmate les fissures avec un ciment formé de peinture et d'eau. On gratte avec un ciseau et on fouille au besoin sous la surface pour que l'accrochage soit bon. Bien enlever la poussière et remplir avec une pâte formée d'eau et de peinture spéciale, (1 volume, additionné de 2 volumes de sable). Mettre de l'eau en quantité juste suffisante pour que la pâte soit facile à manier. Humecter les fissures avant de mettre le ciment ne pas les arroser abondamment.

Les suintements au ras des murs et du parquet se bouchent comme le montrent les croquis ci-dessus. Agrandir largement le sillon, bien nettoyer et pulvériser très peu d'eau. Mettre ensuite le mastic au moyen d'une truelle ou d'un couteau à mastic.

L'une des causes principales des suintements est la pression exercée par l'eau de pluie sur les murs des caves. Le croquis ci-contre représente un remède à utiliser en pareil cas; le tuyau de descente ne doit pas arroser le pied du mur, mais conduire l'eau le plus loin possible. Mettre une pente suffisante pour que l'écoulement soit facile.

Les peintures hydrofuges s'utilisent aussi bien au dehors qu'à l'intérieur. Éviter toutefois de les mettre sur les parties enduites de chaux.