

Les propriétaires de maisons à la campagne et de pavillons qui consacrent leurs congés à faire de la charpente et de la menuiserie pour éviter les frais de main-d'œuvre seront intéressés par cette revue des nouveaux panneaux de revêtement mural, panneaux prêts à poser par n'importe qui sans connaissances spéciales.

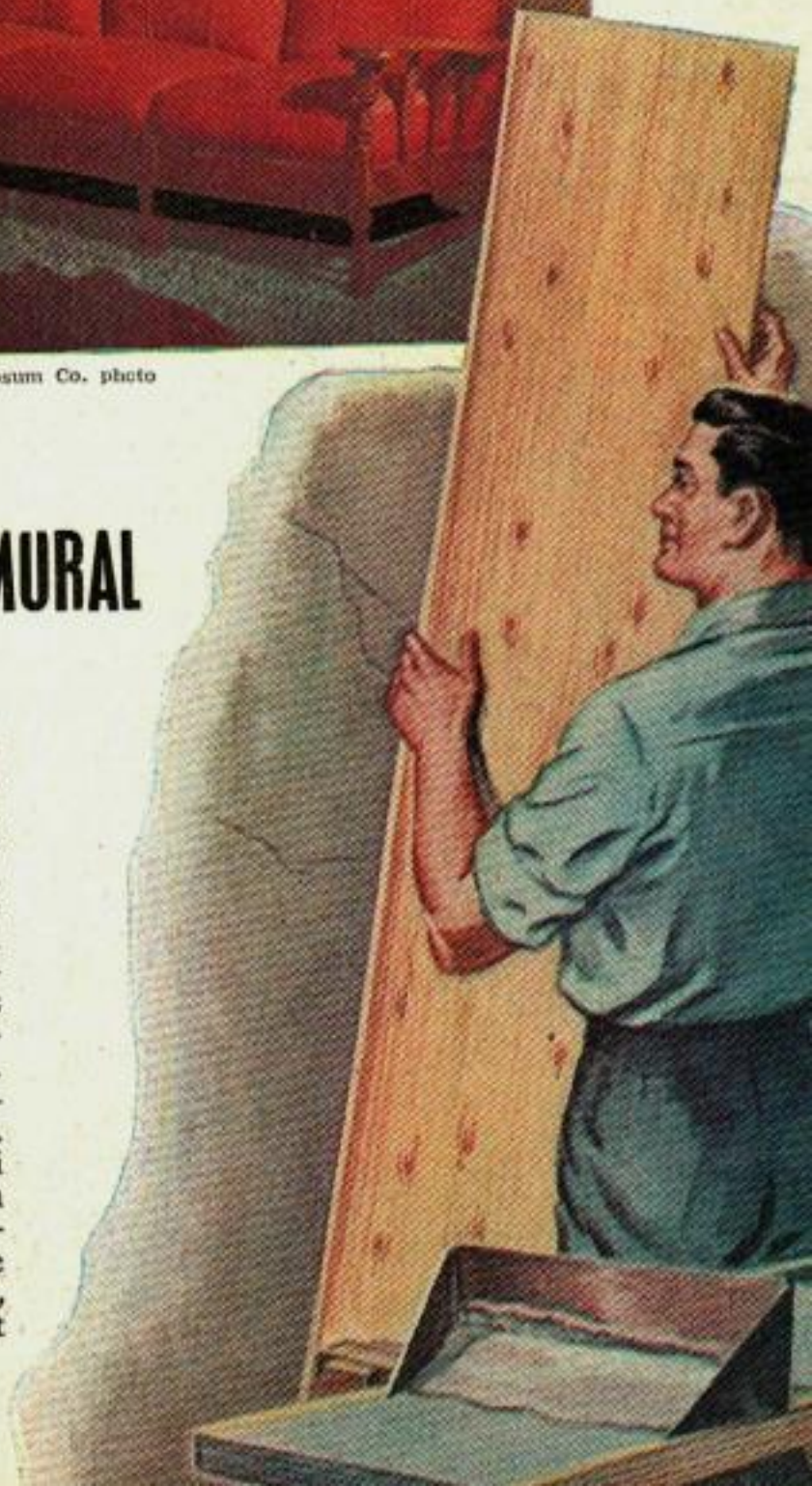


U. S. Gypsum Co. photo

Les nouveaux PANNEAUX DE REVÊTEMENT MURAL

LES revêtements traditionnels tels que planchéage, contreplaqué, carreaux de plâtre mince (plasterboard) sont en train de céder la place à de nouvelles matières très décoratives qui rendent facile et agréable le travail de la personne qui veut refaire ou renouveler son intérieur. Qu'il s'agisse de rendre habitable un grenier inutilisé ou de faire une salle de jeux dans une cave, qu'il s'agisse plus modestement de dissimuler des lézardes dans une muraille ou sur un plafond, les nouveaux panneaux sont là et il convient de connaître quelles sont leurs intéressantes propriétés.

Voyons donc un peu quelques-uns des échantillons qu'on propose maintenant sur le marché. Voici le panneau Sheetrock (feuille de rocher) qui est un panneau de stuc ignifuge de 400 mm (16 in.) de côté et qui est livré tout décoré en imitation de pitchpin. Le prix est modique et la pose est facile. L'effet que l'on peut voir sur la page 17, imite parfaitement l'aspect du bois ou grain et





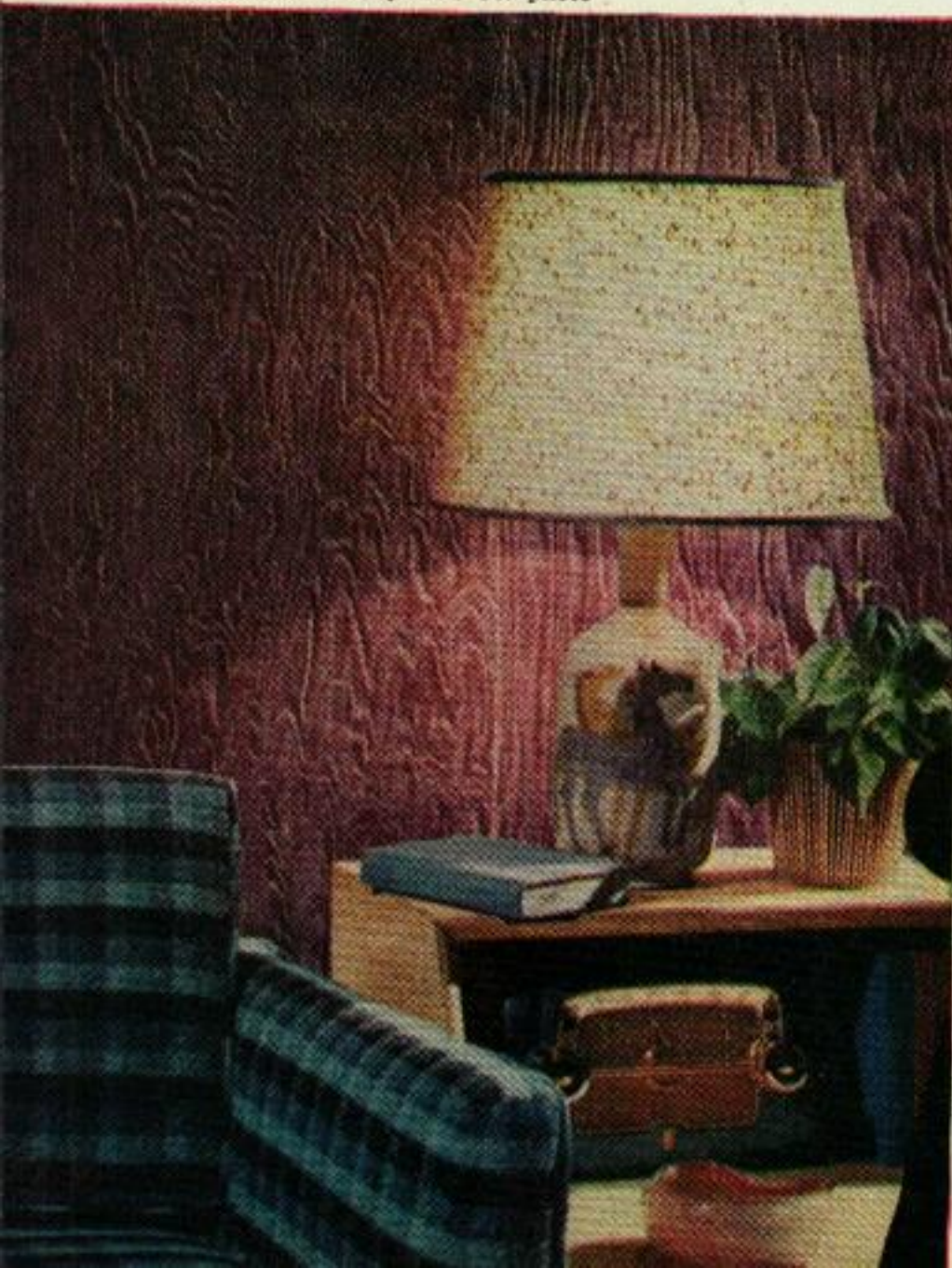
En mettant les éléments alternativement dans le sens horizontal et vertical, on obtient un effet très plaisant. Les irrégularités dans les raccords sont dissimulées au moyen d'un mastic coloré spécial.

Ci-contre, carrelages collés sur les surfaces au moyen d'un mastic qui se pose à la truelle ou au couteau à mastic. L'outillage nécessaire pour la pose se vend sous forme de trousse.

Courtesy Bolta Products Sales, Inc.

Ci-dessous, panneau en contreplaqué sculpté donnant un très bel effet. On peut adopter si on le désire, une peinture en deux couleurs.

Georgia-Pacific Plywood Co. photo



Harmonie en deux couleurs, à gauche, obtenue en peignant le contreplaqué avec un fond que l'on recouvre ensuite d'une autre couleur passée sous forme de glacis.





The Upson Co. photo

Un aspect luxueux et riche est obtenu facilement au moyen de ces panneaux colorés en vert, à surface striée et d'aspect bien moderne.

coûte beaucoup moins cher que le bois lui-même. On fabrique ces panneaux en épaisseur de 10 mm (3/4 in.) et en longueur de 2,40, de 2,75 et 3 m (8,9 et 10 ft). L'une des faces est couverte d'un papier imitant le bois et qui est verni pour permettre un nettoyage facile. Contrairement à ce qui se passe pour les carreaux de plâtre ordinaires, sur lesquels les joints doivent être raccordés, il n'y a pas de travail de raccord à faire, les bords arrondis des nouveaux panneaux contribuent à l'effet décoratif particulier de ce nouveau matériau. Lorsqu'on rajeunit une installation existante, on peut placer ces panneaux sur un mur de plâtre ou de bois. Pour les travaux neufs, il est recommandé de mettre une sous-couche de 10 mm (3/8 in.) en carreaux de plâtre ordinaires. La pose se fait par collage et il suffit de procéder comme le montrent les illustrations de la page 23.

Lorsqu'on ne désire pas un pannelage en petits carreaux, on peut acheter des carreaux de 1,20 x 2,40 m² (4 x 8 ft) en plâtre imitant les bois tels que le pitchpin, l'acajou blond et le pin à fil droit. Les panneaux en

Les panneaux de liège ont des tons agréables et riches; comme ci-contre, ils donnent un aspect distingué à n'importe quelle pièce.

pitchpin ont des bords perpendiculaires aux faces qui se raccordent très bien: la ligne de joint se fondant dans le fil du bois. Les panneaux en

faux acajou et en faux noyer sont à bords chanfreinés et les raccords sont à rainures en V. Les clous sont d'un modèle spécial à tête émaillée qui passe inaperçue dans le faux bois.

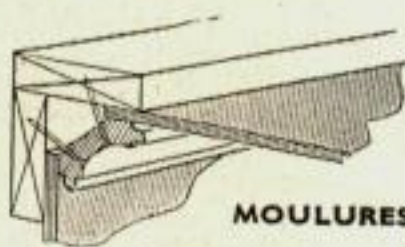
Signalons maintenant la nouvelle tuile plate dite Bolta Wall-Tile, en vinylite de 200 x 200 (8 x 8 in.). Elle ressemble tout à fait au bambou fendu. Le dos en papier imprégné de caoutchouc la rend insensible au vieillissement, aux craquelures et autres défauts de surface. Elle est assez souple pour pouvoir se placer sur des surfaces courbes, elle résiste à l'usure par frottement et se nettoie avec de l'eau et du savon, au moyen d'une éponge. On trouve différentes couleurs et on peut mettre ce revête-

Kentile, Inc. photo





The Upson Co. photo



MOULURES DE PLAFOND

Marsh Wall Products, Inc. photo



ment sur le plâtre, le crépi, le bois dur laminé ou le contreplaqué. Le collage se fait panneau par panneau au moyen d'un produit soluble dans l'eau et qui ressemble un peu à la colle spéciale pour le linoléum. La surface striée est placée soit horizontalement, soit verticalement pour donner à l'ensemble un aspect de tressage moins monotone que celui des lignes uniformément verticales ou horizontales. Un mastic spécial sert à boucher les irrégularités des raccords. On vend également ce revêtement en rouleaux de 1,20 m (48 in.) de largeur sous forme d'une imitation de cuir également très facile à laver. Mais la grande largeur en rend l'emploi malaisé par suite de l'encombrement et l'amateur fera bien de confier ce travail à des professionnels et de se contenter de poser des carreaux.

On confectionne maintenant un contreplaqué spécial, dit Wedge Wood, en panneaux de 1,20 × 2,40 m² (4 × 8 ft), très légers, dont le fil possède un aspect très décoratif permettant des colorations en deux tons. Les panneaux peuvent se clouer sur des murs crépis endommagés et permettent ainsi de rajeunir une pièce; on peut les fixer également sur les montants ou sur des boiseries. On laisse le panneau dans son état naturel ou bien on le peint en une ou deux couleurs contrastées ou harmonisées. Tels qu'ils sortent de l'usine, ces panneaux sont déjà enduits d'un bouche-pores légèrement coloré, et la peinture peut se faire directement sans passer d'enduit.

Parmi les pannelages en bois, citons également les panneaux de fibre laminée Upson. On les vend en dimensions permettant de couvrir une paroi entière d'un seul coup,

2,40 x 4,80 m (8 x 16 ft), par exemple. On le vend également en dimensions plus faibles, correspondant aux largeurs normales de 1,20 m (4 ft). On a le choix entre différents états de surface : grenue, striée, etc. Les panneaux sont enduits pour permettre une application directe et immédiate de la peinture. Les revêtements décrits ci-après sont prévus pour pose sur les murs, mais ils s'appliquent également très bien sur les plafonds. La série des photos de la page 22 montre la suite des opérations.

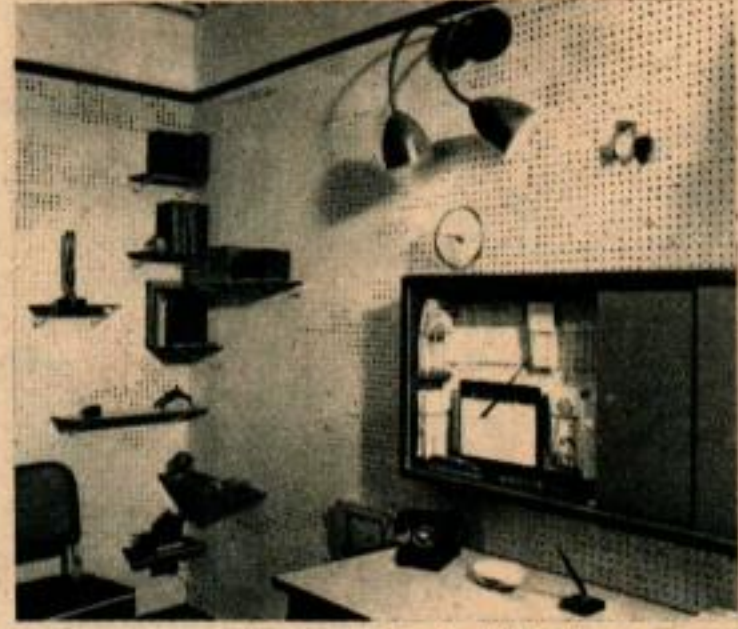


United States Plywood Co. photo

Ce contreplaqué qui ne gondole pas est idéal pour l'ameublement et les placards.

Les panneaux de liège ont été pendant longtemps réservés au parquetage, mais on peut très bien les utiliser pour couvrir des murs sur lesquels ils font un très bel effet. On vend notamment sous la marque de fabrique Kencork des plaques de liège naturel dont la couleur varie du beige pâle au noyer foncé. Les dimensions courantes sont : 150 x 150 (6 x 6 in.); 300 x 300 (12 x 12 in.); 150 x 300 (6 x 12 in.) et 300 x 900 (12 x 36 in.). Les bords sont droits ou chanfreinés et la surface telle quelle ou encaustiquée à l'usine.

Novoply



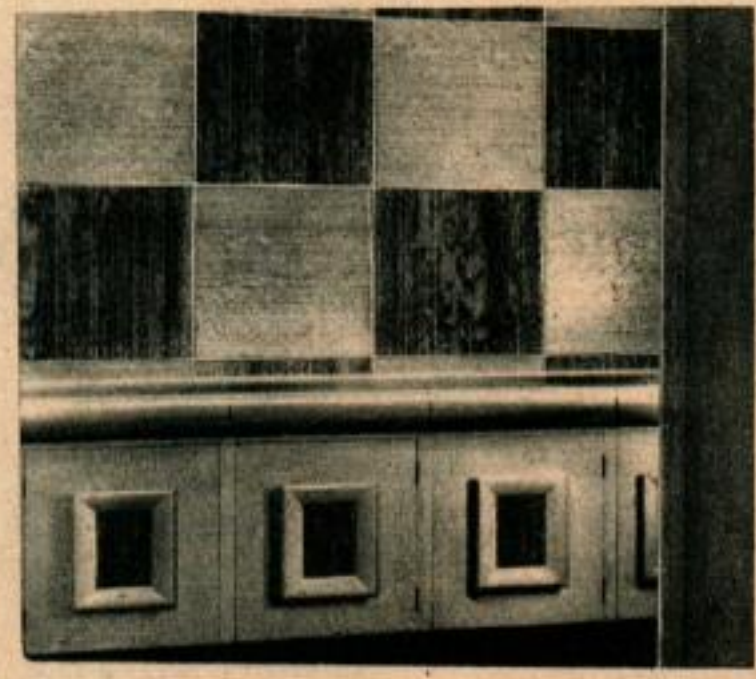
B. B. Butler Mfg. Co., Inc. photo

Ci-dessus, panneaux perforés donnant aux murs un aspect bien moderne et très nouveau. Ci-dessous, disposition en damiers plus attrayante que les panneaux identiques qui sont un peu monotones.

La Marlite est un panneau lustré recouvert de matière plastique qui se vend en 67 couleurs, permettant de nombreuses combinaisons. La surface extérieure est lisse comme une surface vernissée et ne nécessite aucun travail de finition, le nettoyage se fait par essuyage avec un chiffon humide comme pour les vitres. Ces panneaux imitent les bois et les marbres utilisés en décoration. Le placage décoratif est collé et fixé définitivement et sa solidité est absolue. Les dimensions normales sont 120 x 180 (4 x 6 ft); 120 x 240 (4 x 8 ft). Après collage sur la surface à garnir, on peut mettre sur les bords des moulures métalliques spéciales.

Peg-Board

Plyweave



M and M Wood Working Co. photo

Emploi des panneaux en bois dur pour couvrir les plafonds fissurés



The Upson Co. photo

On commence par clouer sur le plafond défectueux des lattes de 25 x 75 (1 x 3 in.) espacées de 40 cm (16 in.).



On se sert d'une cale de bois garnie d'un rembourrage pour enfoncer les pointes des crochets sur l'arrière du panneau.



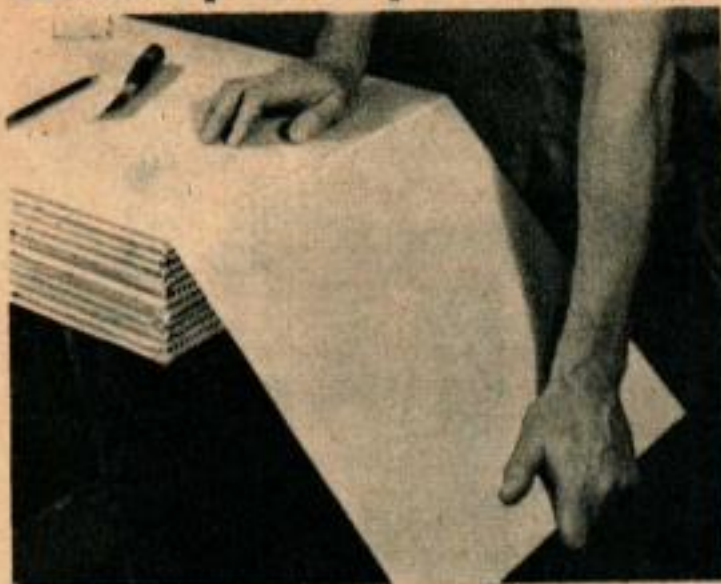
Des crochets spéciaux sont posés par clouage sur les lattes et ils sont garnis de pointes qui s'enfoncent sur l'arrière des panneaux ce qui fait qu'aucune tête de clou ou de vis ne sort des panneaux une fois qu'ils sont posés. Ci-dessous un support en T de 50 x 100 (2 x 4 in.) sert à soutenir les panneaux pendant leur fixation.

marqueterie qui constitue une substance de choix pour l'ébénisterie, les portes coulissantes et les meubles. Ce produit est exempt de voilement. Ce bois est fait de copeaux et de colles à base de matières plastiques, le tout est aggloméré sous pression et l'aspect rappelle soit la marqueterie soit les marbres. Il n'y a pas besoin de peinture ni de vernis. Les épaisseurs sont de 10 ou de 20 mm (3/8 à 3/4 in.). La matière est très belle et coûte moins que le contreplaqué ordinaire puisqu'elle se fait à partir de résidus inutilisables autrement.

Le Peg-Board est un panneau perforé relativement nouveau qui sert beaucoup dans la confection des étales et dans l'aménagement des magasins. Il peut également être utilisé dans les appartements où il rend des services, car il est décoratif, se prête à de multiples

La dernière étape du travail consiste à fixer des moulures en bois dans les angles et sur les joints.





Faire une coupe au couteau sur les papiers qui enveloppent les panneaux. Les briser ensuite par pliage le long de la ligne ainsi marquée.



U. S. Gypsum Co. photos

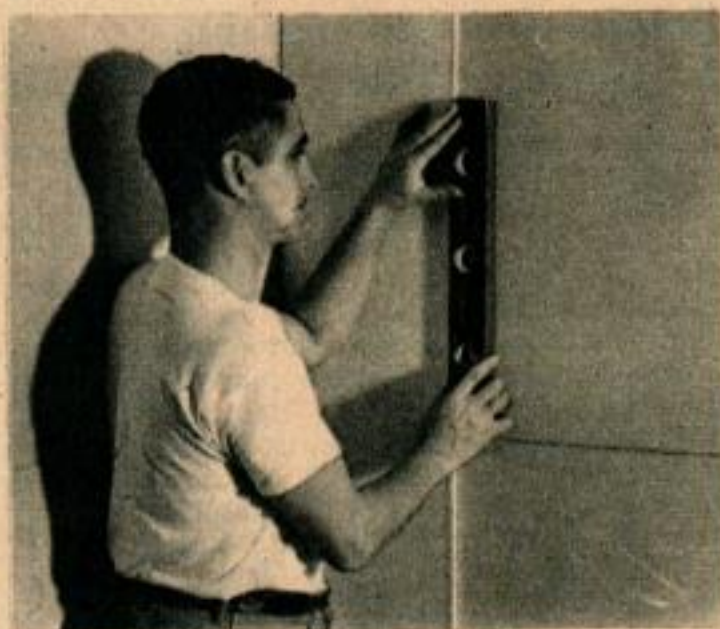
La colle est appliquée au moyen d'une palette à encoches qui dépose la colle sous forme de cordons. Voici comment on passe d'un panneau à l'autre.

emplois et rend enfin des services par suite de la disposition des trous. On vend en effet, 60 modèles de dispositifs d'accrochage pour tableaux, étagères, etc., qui se fixent sans aucun outillage dans les trous et sans que ces opérations endommagent le mur. En plus des panneaux perforés lisses, on vend des panneaux perforés striés imitant le cuir.

Très apprécié également par les usagers est le Plyweave formé de panneaux en sapin très décoratifs. Il est fait à chaud et sous forte pression, ce qui le rend compact et dur et peu sensible aux éraflures. Le nettoyage est très facile. On peut le peindre en blanc et mettre ensuite un glacis gris clair, ce qui donne un effet de profondeur très agréable.

Certains des pannelages décrits ici sont employés tels quels sur les quatre murs d'une pièce, mais si l'on veut éviter la monotonie qui en résulte, on peut très bien combiner les effets produits par des panneaux de types différents placés côte à côte.

Un clou placé en haut du panneau tout contre le plafond assure la tenue du panneau. Les clous sont ensuite cachés sous une moulure.



Ci-dessus, mettre le premier panneau dans un angle et vérifier la verticalité du bord au moyen d'un niveau. Presser le panneau contre le mur pour assurer son adhérence. Ci-dessous, adjonction des panneaux supplémentaires que l'on met en place en les frappant sur le bord au moyen d'un tasseau de 50 × 100 (2 × 4 in.).

