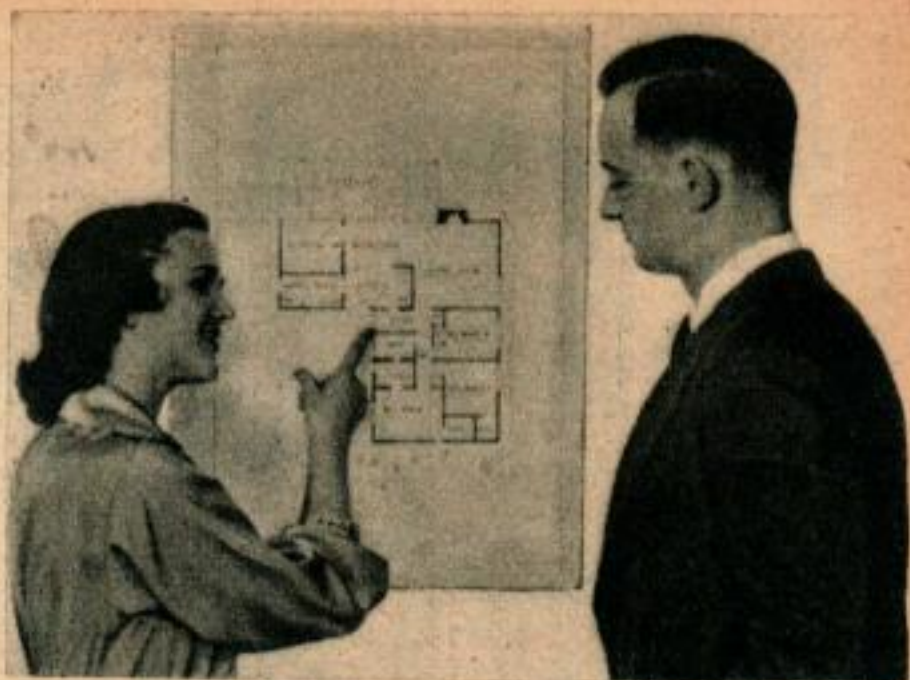


# MÉCANIQUE POPULAIRE

MARS 1954

MAGAZINE ÉCRIT POUR TOUS  
VOL. 16 N° 3

*Aux millions de jeunes époux qui veulent acheter ou construire une maison, un architecte expérimenté donne quelques conseils et attire leur attention sur les détails auxquels il faut penser.*



## POUR CHOISIR UNE MAISON

par R. JONES

**C**HOISIR une maison est une chose à la fois plaisante et sérieuse. Le point de départ est constitué par la façon de mener son existence et la façon dont on envisage l'avenir. C'est de là que tout se déduit, mais il ne faut tout de même pas oublier que l'achat ou la construction d'une maison est un acte grave qui engage beaucoup d'argent et qui décide en grande partie du bonheur futur.

Notre existence actuelle est tournée plutôt vers le confort et la facilité de la vie que vers l'apparat. La maison doit être à notre disposition pour faciliter notre vie et ne pas constituer une installation dont nous serons les esclaves. Peu de gens ont des domestiques, il faut donc construire les maisons de manière à éviter les allées et venues inutiles. Tout effort, tout geste, tout déplacement représente du temps et de la vie perdus. Économisons-les pour avoir davantage d'heures pour notre repos ou nos distractions.

Les personnes qui veulent se faire construire ou acheter une maison doivent tout d'abord envisager en détail ce qu'ils feront dans la maison, une fois qu'elle sera construite. Cela constitue le programme que l'architecte doit réaliser, il faut donc lui fournir le maximum de renseignements, pour qu'il puisse les utiliser au mieux. Il faut penser au nombre de pièces, bien entendu, mais sans négliger de penser à l'influence que les inventions modernes ont sur notre vie. L'emploi universel des automobiles a pour conséquence que l'entrée principale de la maison doit conduire les propriétaires et leurs invités vers un garage ou un espace convenable pour y garer leurs véhicules plutôt que vers l'entrée de la maison proprement dite. La télévision joue un rôle dans l'installation d'un living-room ou d'une salle à manger, car il faut voir l'écran tout en restant confortablement installé. Un bon chauffage permet d'utiliser

*Maison à rez-de-chaussée sur sous-sol surélevé avec larges baies vitrées.*





L'architecte Jones, auteur de cet article, a construit ici une maison qui matérialise un certain nombre des idées qui lui sont chères. La présente photo est prise dans la direction de la flèche n° 1, sur le plan de la page ci-contre. Noter, sur les deux murs principaux, le débordement du toit qui aide à lutter contre le soleil.

toutes les pièces d'une maison et ceci constitue une véritable économie de place car aucun espace n'est plus perdu. Le conditionnement d'air permet de placer les fenêtres à l'endroit le plus agréable sans avoir à s'occuper du froid ou du chaud. L'utilisation des nouveaux matériaux offre la possibilité de nouveaux agencements. Par exemple, des vitres doubles permettent l'emploi de vastes baies vitrées même dans les régions les plus froides du pays. Les machines à laver ont transformé la manière d'installer les buanderies.

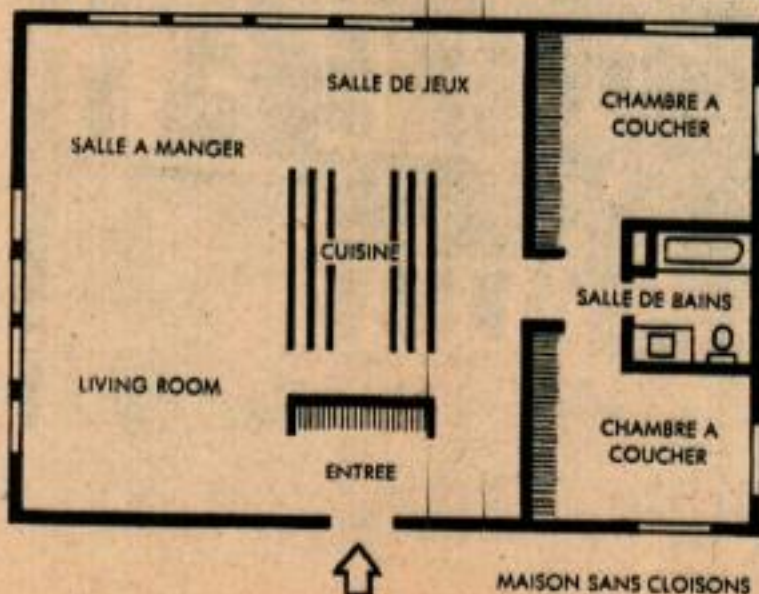
**Emplacement.** Penser à l'ensemble avant de songer aux détails. Avant de prévoir la disposition des pièces, s'occuper du lieu dans lequel sera construite la maison. Veiller aux points suivants tous très importants : réseau d'égouts, réseau d'eau potable, électricité, gaz, état des trottoirs et des chaussées. Le pays est-il sujet aux inondations, l'eau s'écoule-t-elle bien, y a-t-il une caserne de pompiers, un poste de police au voisinage? Quel est l'aspect général du pays, y trouve-t-on des points de vue remarquables, des paysages, des forêts, etc., ces questions sont impor-

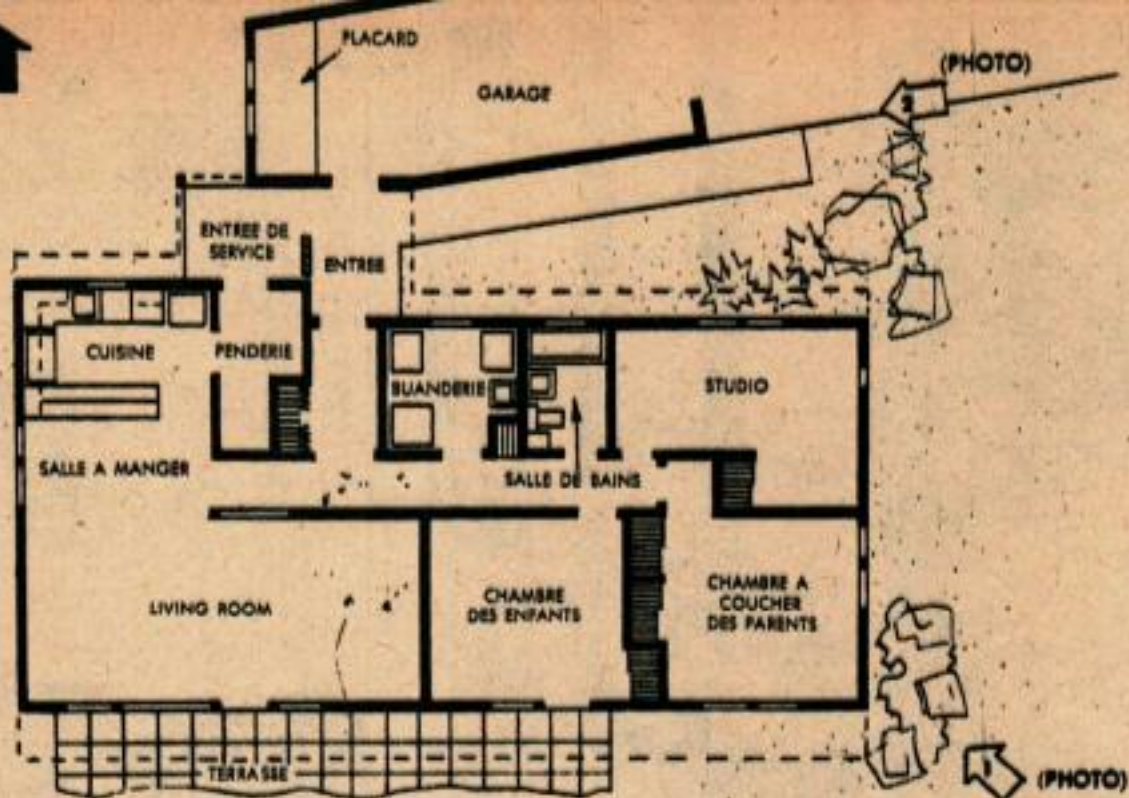
tantes : un point de vue agréable et dont on veut profiter, bouleverse tous les projets antérieurs et oblige à changer l'orientation de la maison, puis la disposition des pièces, finalement la maison est à construire d'après le site environnant.

**Les caves, avantages et inconvénients.** La présence ou l'absence d'une cave est la question qui se pose, dès que les lignes générales de la construction ont été arrêtées. Une cave sèche et bien éclairée constitue un emplacement tout trouvé pour garer des objets encombrants, installer le chauffage, la buanderie, l'atelier, une salle de jeux. La construction de chaque mètre carré de cave est moins chère que celle du mètre carré de rez-de-chaussée ou d'étage.

Les caves ont malgré tout des inconvénients. Dans certains pays, on souffre d'une humidité impossible à combattre sauf avec des moyens très coûteux. Si les étés sont humides, la condensation de l'eau sur les tuyaux et les murs pose des problèmes. La lumière du jour est pratiquement impossible à faire pénétrer dans une cave. Si l'on surélève la construction pour mettre les vasistas des caves un peu plus haut, la maison semble trop haute et elle a en outre un aspect de construction ratée qui ne peut se décider à avoir un nombre d'étages bien défini. On peut améliorer quelque peu l'aspect général d'une telle construction en faisant un terrain en pente qui lui donne, vue de la rue, un air plus normal, mais on perd cet aspect bas et stable qui est à la mode aujourd'hui. D'autre part, des caves supposent des escaliers, donc des montées et des descentes ininterrompues. A moins que la cave doive jouer un rôle important dans la vie des locataires, ces derniers seront peut-être amenés à ne pas en mettre malgré le prix de revient relativement bas de la construction en sous-sol. On peut alors envisager un type de maison, dit maison à

Jones est partisan de la maison sans cloisons, sauf pour la séparation des chambres et de la salle de bains.





Cette maison est destinée à une famille composée du père, de la mère et d'un enfant. Le studio peut se transformer en une chambre à coucher supplémentaire. Noter la présence d'une entrée principale et d'une entrée de service.

rez-de-chaussée sur sous-sol surélevé. Si l'on renonce à mettre une cave, penser à augmenter quelque peu la surface bâtie pour avoir assez de place disponible pour des imprévus.

Nombre d'étages. La maison aura soit un simple rez-de-chaussée, soit un rez-de-chaussée et un étage, soit un rez-de-chaussée sur sous-sol surélevé, soit enfin toute autre disposition de plain-pied.

Chacun de ces systèmes a ses avantages et ses inconvénients; et il importe d'y penser avant de s'engager dans la construction. Bien réfléchir au genre de vie qu'on adoptera. La maison à rez-de-chaussée est l'un des types les plus demandés, car il n'y a pas d'escaliers, elle a l'aspect bas et allongé, qui est à la mode depuis quelques années et il est facile de modifier à sa guise la disposition des pièces ou de l'ameublement. Ce genre de maison nécessite une assez grande surface utilisée par les corridors, halls, etc.

La maison à rez-de-chaussée sur sous-sol surélevé est très demandée. Elle est compacte et ramassée et permet assez facilement une extension future. Il faut des fenêtres mansardées pour assurer l'aération de l'étage supérieur. Leur construction est assez



La salle à manger est séparée de la cuisine par une cloison n'allant pas jusqu'au plafond. Ce mode de construction est surtout intéressant dans les petites maisons auxquelles il donne un meilleur aspect, car les pièces paraissent plus grandes. La photo ci-dessus a été prise dans la direction de la flèche n°2 sur la vue en plan. La cloison dissimule l'entrée de service à gauche.





Photo R. Partridge pour Elchler Homes

Type de maison à large baie vitrée dans laquelle le living-room donne directement sur une terrasse.

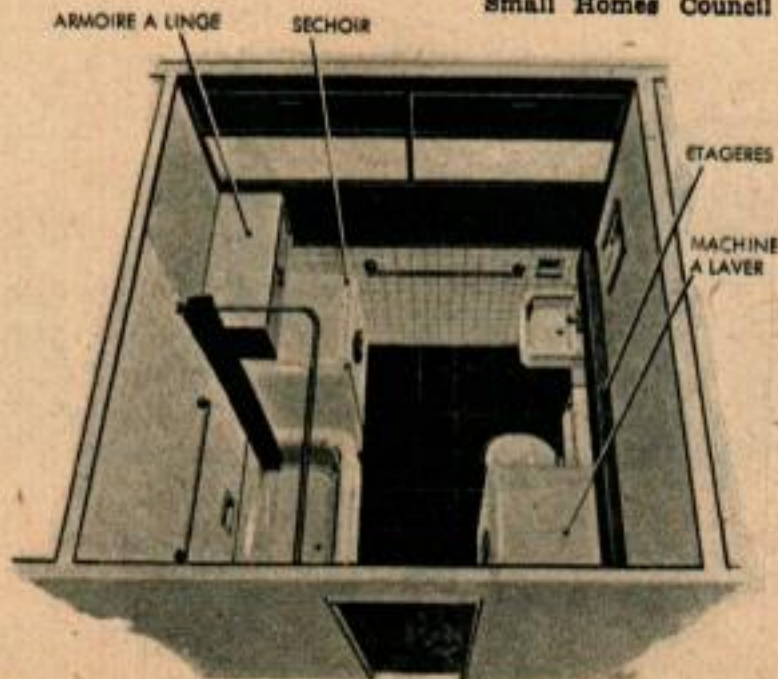
coûteuse, en outre, le besoin de mettre une salle de bains à chaque étage augmente encore le prix. Une maison de ce genre qui est destinée à s'agrandir ultérieurement, nécessite une étude approfondie pour avoir un aspect convenable, tant avant qu'après les extensions.

Dans ces maisons à rez-de-chaussée sur sous-sol surélevé la question des escaliers se pose et il faut y penser.

La maison à rez-de-chaussée suivi d'un étage est de moins en moins appréciée, mais sur les terrains très petits elle est presque obligatoire. En outre ce modèle est compact et son prix de revient au mètre carré couvert est forcément plus faible que pour les autres maisons car il y a moins de toiture et de fondations. Là encore il faut songer aux salles

**Exemple d'économie de la place disponible: l'emploi des machines à laver permet de réunir dans une seule pièce salle de bains et buanderie avec séchoir électrique.**

Université d'Illinois  
Small Homes Council



de bains à chaque étage et à la présence des escaliers.

La maison à rez-de-chaussée sur sous-sol surélevé, offre un très bon compromis entre la maison à rez-de-chaussée et la maison à étages. Dans un certain type de ces maisons on dispose le living-room, la salle à manger, la cuisine et l'entrée principale au niveau du sol. En montant un demi-étage, on arrive à la chambre à coucher et à la salle de bains. En descendant un demi-étage, on trouve la cave, l'atelier, la buanderie, etc.

Les avantages de ce type de construction sont nombreux. Les murs de la cave sont déjà à moitié dégagés du niveau du sol et l'éclairage de la partie en sous-sol est excellent. Cette partie n'a qu'une surface moitié environ de la surface totale de la maison, ce qui en diminue le prix. Les escaliers sont réduits de moitié, ce qui diminue d'autant la fatigue des usagers. Enfin la chambre à coucher est bien isolée de la rue et du reste de la maison. Bien des gens pensent que ce genre de construction ne s'applique qu'aux terrains en pente, mais il n'en est rien, on peut très bien construire des maisons à rez-de-chaussée sur sous-sol surélevé sur des terrains horizontaux.

**Choix des pièces.** Les diverses activités des membres de la famille doivent se dérouler normalement et commodément dans les pièces de la maison, et il est essentiel que tout cela soit envisagé avant de tracer le plan de la maison. On doit donc considérer par ordre, le site dans lequel la maison sera édifiée, le type de maison à construire et enfin le nombre et la disposition des pièces.

**Living-room.** La vie de tous les jours, la lecture, l'audition de la radio, le spectacle de la télévision, les jeux des enfants, la réception

(Suite page 126)

ou pour faire un studio, selon les besoins du moment. Il est commode si l'on prévoit une pièce de ce genre de la placer à côté du living-room et de prévoir un système de fermeture permettant soit de fermer la pièce pour en faire une chambre à coucher, soit de faire communiquer les deux pièces pour agrandir le living-room. Enfin, en mettant cette pièce près de la cuisine, on peut y manger ou y faire jouer les enfants.

**Cuisine.** En principe, elle sert à préparer les aliments, en fait on y fait beaucoup de choses, on y mange, on y repasse le linge, les enfants s'y amusent et souvent on y loge le foyer du chauffage central. La construction de cette pièce dépend donc des activités qu'on pense y exercer. On assiste à la disparition de l'idée ancienne d'après laquelle la cuisine était une pièce qui devait être soigneusement séparée du reste de la maison. On construit de plus en plus de cuisines faisant partie de la salle à manger ou du living-room, ce qui s'accorde avec le relâchement des contraintes sociales. Beaucoup de nouvelles maisons comportent une très vaste cuisine dans laquelle une certaine partie est consacrée à la préparation des aliments, le reste est un living-room.

**Chambres à coucher.** Pour dormir, se déshabiller et s'habiller on n'a pas besoin de beaucoup de place. Ceci est vrai pour les adultes. Mais pour les enfants, leur chambre est souvent le seul domaine qui leur soit réservé et c'est là qu'ils s'amuse ou travaillent. Il vaut mieux prévoir tout de suite trois chambres à coucher au moins dans une nouvelle maison, ceci lui donne une grande plus-value, lorsqu'on veut la vendre.

**Salle de bains.** On quitte peu à peu l'idée ancienne de la salle de bains telle qu'elle se faisait autrefois; de plus en plus on veut des salles de bains divisées en deux pièces bien distinctes, l'une renfermant une baignoire et un lavabo et l'autre un lavabo et la cuvette des W.C.

**Servitudes.** Il faut obligatoirement une pièce pour le foyer du chauffage central, le chauffe-eau, la buanderie, le séchage du linge, le repassage et pour garer des objets encombrants. De plus en plus les ménagères désirent une buanderie au niveau des pièces principales d'habitation.

**Penderies et placards.** C'est l'un des problèmes fondamentaux de l'habitation. Tout dépend des goûts personnels, de la quantité et de la nature des objets à ranger, mais on peut poser en principe les chiffres suivants : 1,20 m (4 ft) de longueur de penderie par personne, ce qui donne une idée de la place occupée dans chaque chambre par les vêtements. En outre un espace analogue est de rigueur près de la porte d'entrée principale pour y accrocher les pardessus, les paquets, etc. Il faut également en prévoir dans la cuisine pour y mettre du matériel ou des aliments et un autre pour le matériel de nettoyage.

On doit enfin penser à ce qui constitue les activités secondaires des occupants de la maison : bricolage, sports, couture, livres et

---

## Pour choisir une maison

(Suite de la page 4)

des visiteurs, les distractions prennent place dans le living-room. Peu à peu les architectes et les habitants des maisons sont arrivés à désirer un living-room « tranquille » pour la lecture, le repos et les visites et un living-room « bruyant » pour les distractions et pour les jeux des jeunes enfants. Un point à surveiller est la disposition des pièces autour du living-room. Il faut à tout prix éviter que ce dernier joue finalement le rôle d'un couloir, d'un vestibule ou d'un corridor.

**Salle à manger.** Les nécessités économiques ont peu à peu diminué l'importance de la salle à manger par suite de la diminution des dimensions des maisons. Le résultat est l'existence de salles à manger situées dans le living-room. Mais l'expérience a prouvé que les habitants de la maison mangeaient parfois en dehors de cet espace réservé aux repas. En particulier il est courant que l'on mange dans la cuisine même, ce qui évite des allées et venues.

**Pièce à tout faire.** Cette pièce est utilisée pour les distractions, les repas, pour dormir



## DES SITUATIONS POUR LES JEUNES...

*dans l'Automobile*

Jeunes ! le prodigieux développement de l'AUTOMOBILE vous offre de nombreuses situations, en France et Outre-Mer.

Une Méthode toute nouvelle d'enseignement à domicile, par correspondance, vous permet de devenir en quelques mois un ÉLECTRO-MÉCANICIEN AUTOMOBILE complet et un Spécialiste également recherché et bien rétribué dans l'AGRICULTURE, les AUTORAILS, l'AVIATION, l'ARMÉE, etc....

Succès assuré. Diplôme de fin d'études. Préparation tous examens professionnels. Larges facilités de paiement.

Documentation gratuite sur demande :

**INSTITUT TECHNIQUE MODERNE**  
(Sce: 28) 29, rue Voiture à AMIENS (Somme)

disques de phono. Ne pas oublier la place prise par le matériel de jardinage, les volets, moustiquaires, portes, etc. que l'on enlève en été pour les remplacer par des rideaux ou des toiles métalliques. Tout cela peut se loger dans une cave, un garage ou dans une petite construction faite exprès dans le jardin.

**Corridors.** Mettre la porte d'entrée de manière qu'elle conduise au centre de la maison, veiller à ce qu'elle soit bien située par rapport à la rue et au chemin qui en vient. La porte d'entrée doit donner sur un hall et non dans le living-room ou tout au moins on doit s'arranger, pour qu'une petite partie seulement du living-room serve d'entrée. Les corridors doivent être disposés de telle sorte que la salle de bains soit accessible sans qu'on ait besoin de passer par la salle à manger ou le living-room. L'entrée de service sera de préférence près du garage et près de la cuisine.

**Disposition des pièces.** Lorsqu'on connaît le nombre total de pièces qui doivent constituer l'habitation, s'occuper de leur aménagement définitif.

Il est désirable que la maison comprenne une partie tranquille et une partie bruyante, dans lesquelles se trouvent respectivement les chambres à coucher et les salles de jeu, cuisine, etc. Le living-room peut se trouver dans l'une ou l'autre région ou entre les deux, afin de constituer une région neutre. Tout dépend des possibilités du local et de la vie qu'on entend y mener.

De nos jours, les gens aiment l'intimité

plus que la vie en public. Les pièces principales sont aussi éloignées que possible de la rue, sur cette dernière donnent les pièces de servitude ou les chambres peu occupées. On arrive à faire des maisons dont trois faces sur quatre sont munies de fenêtres et de portes et dont la face tournée vers la rue est presque entièrement une façade nue. Dans ces maisons tout le soin est donné à la partie arrière, qui possède une terrasse donnant sur un jardin avec entourage de murs, de haies ou de barrières.

On peut envisager une maison sous l'aspect d'une vaste pièce dépourvue de cloisons, les différentes pièces y sont constituées par des séparations à mi-hauteur, des placards ou des meubles. On a l'impression d'une maison plus grande, le chauffage et l'aération sont meilleurs et ce système convient surtout aux petites maisons.

Cette disposition permet d'aménager les pièces selon les besoins, seules la cuisine et la salle de bains ont des parois définitives, les autres parois sont des paravents ou des placards qu'on met où on le juge utile. De telles conceptions ne sont pas encore très courantes, mais elles le deviendront, car elles sont très commodes et s'adaptent particulièrement bien à des personnes ayant le goût du changement.

L'implantation des pièces peut se faire de plusieurs façons. On peut adopter la disposition solaire dans laquelle les pièces principales sont sur une ligne est-ouest avec larges baies vitrées tournées vers le sud. Les pièces

**Pour vous faciliter la lecture de « Mécanique Populaire »**

**TABLE DES MATIERES N° 3**

Tous les articles traités dans nos colonnes depuis juillet 1950 (n° 50) à décembre 1952 (n° 79) 100 fr

**RELIURES POUR 6 NUMEROS**

Reliure mobile, page de garde cartonnée, Titre au dos ..... 300 fr

Frais d'envoi en recommandé pour 1 ou 2 reliures..... 100 fr

Pour les commandes plus importantes, demandez-nous les frais de port.

Adressez vos commandes à : **MÉCANIQUE POPULAIRE**  
154, rue du Faubourg St-Denis • PARIS (10<sup>e</sup>) • C.C.P. 5409-16 - Tél. LAM. 83-49.

Essayez et faites essayer

## LES ÉCRANS EN PLEXIGLAS NEUTRAL

déjà utilisés par de nombreux Constructeurs

Ils vous assureront une vision agréable, en plein jour  
ou dans une pièce éclairée :

En éliminant les reflets

En augmentant le contraste

En protégeant les yeux

**LE CONTRASTE EST AUGMENTÉ**

de 60%

dans une ambiance éclairée de 15 à 30%

★

Le PLEXIGLAS est une production

# ALSTHOM

Service Commercial PLEXIGLAS

24, rue des Petits-Hôtels — PARIS (10<sup>e</sup>)

TÉL. : TAI. 97-12

# PHOTO



DES CENTAINES DE PROCÉDÉS  
ET DE RECETTES UTILES POUR  
LES PHOTOGRAPHES

60 PAGES DE REPRODUCTIONS  
EN VENTE PARTOUT 150 F.

et à **MÉCANIQUE POPULAIRE**  
154, r. du fg St-Denis, PARIS 10<sup>e</sup> - CCP 5409-16 Paris

sont réunies par un couloir général situé au nord. On met au-dessus des fenêtres, un plan fixe ou mobile souvent constitué par le débordement du toit et qui, en été alors que le soleil est haut sur l'horizon, protège les occupants des pièces. En hiver, le soleil est bas sur l'horizon et ce plan n'empêche pas les rayons d'entrer dans les pièces.

**Aspect extérieur de la maison.** Cet aspect ne vient qu'après le reste dont il est une conséquence. Le site choisi, le type de construction adopté et enfin les idées à la mode imposent à la maison son aspect définitif. A l'heure actuelle, on aime les maisons basses et allongées, les toits à pente faible, les terrasses. De même la mode est aux larges baies vitrées du haut en bas permettant aux rayons solaires d'entrer facilement et qui donnent une vue très étendue sur l'extérieur. En outre ces baies donnent l'illusion de pièces plus grandes, surtout si ces dernières communiquent directement avec une terrasse qui prolonge la maison. Enfin, on utilise souvent comme revêtements extérieurs les produits naturels de la région, et on emploie au contraire dans les intérieurs les produits synthétiques modernes aux propriétés très intéressantes ou les produits traditionnels mis au goût du jour par des placages ou revêtements en produits modernes ou par une présentation nouvelle. Lorsque le client a mis au point sa conception d'une maison satisfaisant ses goûts et ses besoins, le travail de l'architecte est grandement facilité.

**Construction.** Le client doit fixer lui-même le type de construction en ce qui concerne le parquet, les murs et la toiture.

Les dalles en béton servant de parquet sont très utilisées de nos jours pour les maisons sans cave. Elles facilitent l'obtention d'une maison basse et étalée, en outre la fabrication sur place par coulage direct sur le sol est très bon marché, surtout si plusieurs maisons sont construites en même temps dans une région. Ces parquets en ciment ont, bien entendu, quelques inconvénients car certains parquets ou certains revêtements ne s'y appliquent pas bien, à ce sujet se renseigner auprès de l'architecte ou du marchand de linoléums ou de parquets. Dans les pays froids, les dalles de ciment doivent être isolées thermiquement pour éviter les pertes de chaleur et l'inconfort qui en résulte.

Les parquets en bois peuvent se poser dans les maisons sans cave, moyennant quelques précautions parfaitement mises au point à l'heure actuelle. Il faut par exemple mettre sur le sol un fort papier goudronné pour les toitures qui empêche la montée de l'humidité dans la maison. Dans les pays froids un revêtement isolant est nécessaire pour éviter le refroidissement par les murs de fondation et par les parquets.

La construction moderne utilise en principe les murs faits de la même manière qu'autrefois, mais au lieu de les poser péniblement dans la position verticale sur des montants, on les construit par panneaux sur le sol et on les redresse. Plus on a fait de travail sur le

sol et moins il y en a à faire sur le mur lorsqu'il est debout, il ne reste qu'à l'assembler avec les murs voisins qui ont été montés de même. Ce mode de construction est très rapide et économique.

Pour les toits, on se sert maintenant beaucoup des toitures à fermes triangulées, permettant de joindre en porte-à-faux deux murs extrêmes sans appui intermédiaire. Voir la page 8. Le parquet est ainsi entièrement dégagé et on peut par la suite placer des cloisons où on le désire sans être gêné par des cloisons verticales ayant pour objet de soutenir le toit. Enfin ce type de toiture permet de clore la maison encore inachevée et de terminer les installations intérieures à l'abri des intempéries.

**Préfabrication.** Depuis quelques années ce type de construction devient courant. On vend des maisons entièrement démontées de différents modèles et également des blocs entiers tout préparés, fenêtres, portes, placards, etc.

**Chauffage.** La tendance actuelle est d'amener la chaleur sur les bords des pièces et non au milieu, puisque ce sont les bords qui se refroidissent le plus vite. Ceci est spécialement vrai pour les parois munies de larges baies vitrées. On utilise des chauffages à air chaud et des chauffages à eau chaude. Ils sont excellents pour le chauffage des dallages par tuyaux noyés dans le béton. Il existe également des panneaux chauffants à tubes noyés que l'on place au plafond ou sous le parquet. Ces systèmes doivent être étudiés très soigneusement et il ne faut pas perdre de vue qu'ils ont une inertie très grande et ne suivent pas très rapidement les changements de température extérieurs; il en résulte que le chauffage et le refroidissement sont assez lents.

Les systèmes de chauffage à air chaud ont l'avantage de pouvoir servir en été au refroidissement de l'air. Les systèmes à eau chaude en sont également capables mais au prix de beaucoup de complications. Les panneaux chauffants s'adaptent mal à l'emploi comme refroidisseurs en été.

**Modifications de maisons existantes.** On se trouve parfois devant la nécessité de refaire ou de remettre à neuf une maison déjà construite ou bien on ne peut se décider entre construire une maison neuve ou modifier une ancienne. Le prix actuel de la construction est tellement élevé que les maisons neuves risquent d'être plus petites que les vieilles, donc on pourra utiliser une ancienne construction, mais on voudra la modifier pour la rendre plus commode. Ne faire de tels travaux que sur des maisons de bonne qualité, solides et présentant toutes les garanties. Voir si l'espace disponible peut facilement être redistribué, si le chauffage a besoin d'être refait, s'il faudra davantage de place pour mettre des objets divers encombrants, quel prix coûteront ces transformations. De la réponse à ces questions on déduira s'il vaut mieux refaire une vieille maison ou en construire une neuve.

## Les bricoleurs du mois...

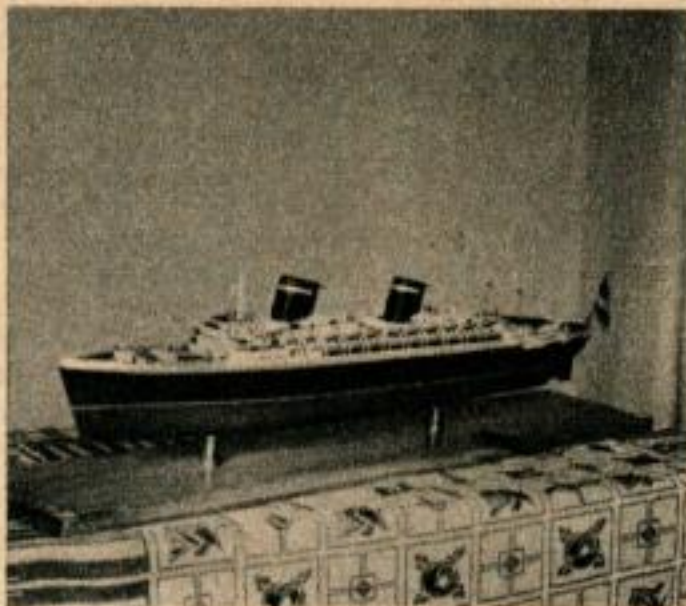
Mars 1954

Nos articles sur la construction d'une maquette de 90 cm du « S.S. United States » ont eu un succès considérable auprès de nos lecteurs.

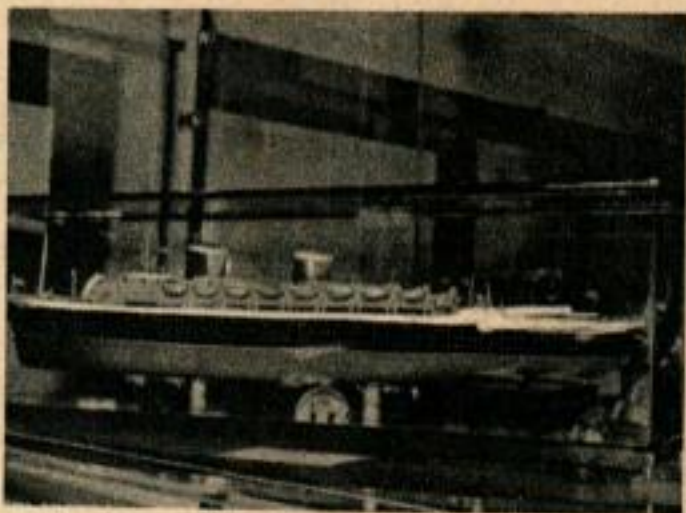
Nous rappelons que ces plans ont paru dans les numéros de janvier à mai 1953 inclus de Mécanique Populaire et que les gabarits permettant les tracés de la coque et des superstructures ont été édités séparément.

Parmi les nombreuses photos que nous ont adressées nos lecteurs, nous avons retenu les réalisations ci-après :

- 1) La maquette de M. Albert Coutant, 45, rue de la République, à Montataire (Oise).



- 2) La maquette de M. Longhi Renzo, via L. Spallanzani, 16, Milan (Italie).



Avec nos sincères félicitations, ils recevront chacun un bon pour un service de six mois à Mécanique Populaire.

Si nos lecteurs le désirent, ils peuvent transmettre leur bon à l'un de leurs amis.



Monsanto Chemical Co.

Les placards dans les murs remplacent avantageusement les meubles. On les construit facilement en contreplaqué.



Université d'Illinois Small Homes Council

La fermeture des placards se fait soit avec des rideaux soit avec des portes à roulettes.

## PREMIÈRE PHASE DANS LA DÉTERMINATION DU MODÈLE DE MAISON QUE L'ON DÉSIRE CONSTRUIRE : FAIRE LA LISTE DES BESOINS DE LA FAMILLE ENTIÈRE



### TRAVAIL MÉNAGER

#### Préparation des aliments

- Cuisine

#### Blanchissage

- Cave
- Pièce de service
- Salle de bains et buanderie combinées

#### Couture

- Pièce de service
- Cuisine et buanderie combinées
- Salle à manger
- Chambre à coucher

#### Nettoyage

- Réduit pour les appareils et produits d'entretien

#### Jardinage

- Cave ou atelier
- Garage ou atelier

#### Entretien, peinture

- Atelier dans la cave
- Atelier dans le garage

#### Domestiques

- Logement des domestiques
- Bains ou lavabo pour les domestiques



### VIE COLLECTIVE DE LA FAMILLE

#### Repas

- Salle à manger
- Living-room
- Cuisine

#### Loisirs

- Living-room
- Chambre à coucher
- Studio

#### Repas en plein air

- Pelouse
- Terrasse

#### Distractions

- Living-room
- Cuisine
- Cave aménagée en salle de jeux
- Pièce de service aménagée en salle de jeux
- Terrasse, jardin

#### Jeux des petits enfants

- Salle de jeux
- Living-room
- Chambre d'enfant
- Terrasse, jardin



### VIE PERSONNELLE DES MEMBRES DE LA FAMILLE

#### Sommeil et habillage

- Chambre à coucher
- Penderies
- Salle de bains

#### Hygiène

- Salle de bains
- Cabinet de toilette

#### Occupations individuelles

- Studio
- Chambre à coucher
- Atelier
- Garage
- Pièce de service

#### Maladie

- Chambre silencieuse, et isolée

#### Visites

- Salon
- Chambres d'amis ou lits placés dans studio, living-room, pièce de service
- Salle de bains