



Voici un croiseur de la classe « Omaha » complètement terminé et, à côté, la coque d'un navire plus important dont commence à peine la mise en chantier. Ci-dessous, le cuirassé « Missouri », le plus gros de la flotte privée du commandant Sigleer. On voit le constructeur mettre la dernière main à quelque détail important.

LA FLOTTE DE GUERRE

du Commandant Sigleer

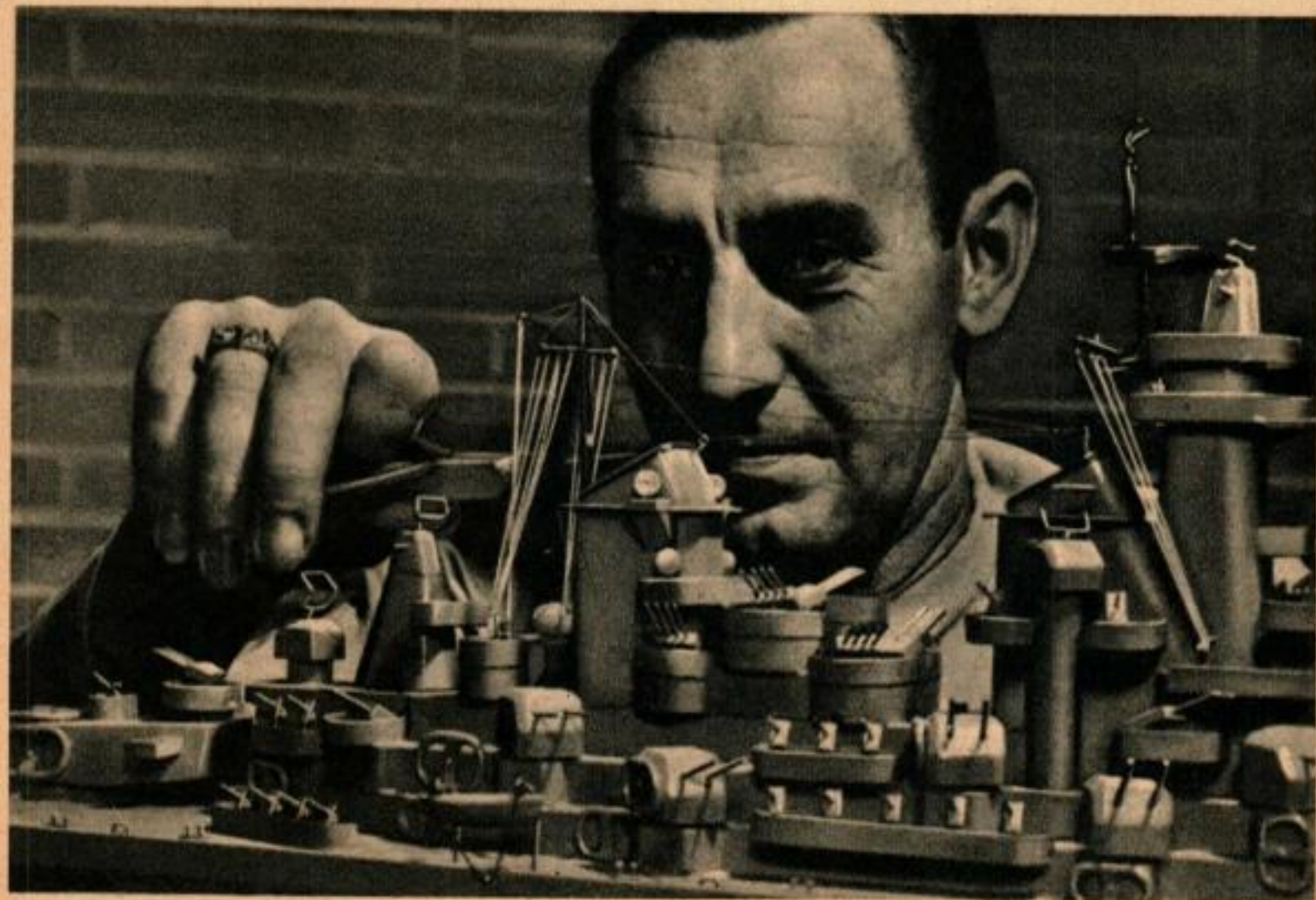
IL a fallu quinze ans au commandant Sigleer pour construire sa flotte, mais c'est une flotte qui ferait envie à n'importe quel amiral et qui comporte cinquante-trois unités.

Certes, ces cinquante-trois navires ne sont que des maquettes, mais ils constituent une collection complète de tous les bateaux de guerre depuis le porte-avion jusqu'au petit bateau de débarquement. Tous sont à l'échelle de 1/240 et presque tous en sapin.

La construction d'une telle flotte est bien plus une question de patience que d'argent : même en mer, les commandants ont quelque loisir. Le matériel est construit entièrement avec du bois, des fils, du carton, des feuilles de tôle mince et quelques outils ordinaires.

De tous les navires, le plus important est le *Missouri*, d'une longueur de 1065 mm et qui a été construit en trois mois et demi. Il comporte 181 accessoires, tels que canons, radars, rampes de lancement.

Dans trois ans, le commandant Sigleer prendra sa retraite, mais il construira toujours des navires.





Se flotte comprend en tout cinquante-trois unités, toutes à la même échelle. On en voit ci-dessus quelques échantillons variés. Le navire que le commandant tient dans les bras est un porte-avion de la classe Essex. On peut voir également un sous-marin, un croiseur, un bateau de débarquement, des escorteurs, etc. Ci-dessous, à gauche, pose d'un canon de D.C.A. sur un cargo. À droite, installation d'un canon sur un navire de la classe South Dakota. À l'avant, une batterie de trois canons de 406 mm.

