

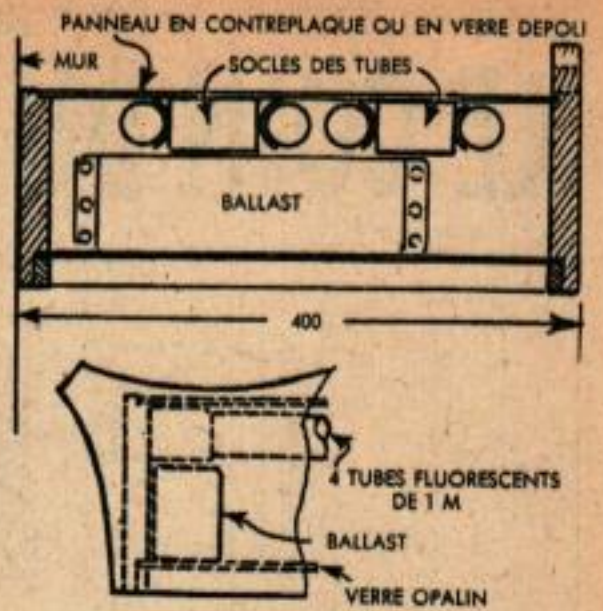
Ayez un éclairage qui éclaire!

CONSTATEZ-VOUS lorsque le soir tombe que votre intérieur est sombre et triste malgré tous vos efforts et toutes vos recherches pour disposer les lumières et les meubles de la façon la plus agréable possible? Lorsque vous comparez votre éclairage à celui des magasins, des bureaux, de votre lieu de travail, vous demandez-vous pourquoi on voit bien ici et mal là? Dans de tels cas, la réponse est simple : votre intérieur est semblable à celui de la majorité des particuliers, il est simplement mal éclairé.

Une enquête récente a prouvé que 95 % des intérieurs étaient mal éclairés tant par suite d'une quantité insuffisante de lumière que par

suite de la mauvaise qualité de la lumière, elle est mal adaptée aux besoins des travaux ménagers, elle ne donne pas de confort à la vision. En plus de l'aspect triste et peu engageant des pièces mal éclairées, on vit dans de mauvaises conditions de travail qui rendent pénibles et fatigantes les tâches ménagères.

Le bon éclairage des appartements se compose de deux facteurs qui se combinent. Il y a d'abord un éclairage général de la pièce auquel se superposent des éclairages particuliers adaptés aux travaux que l'on doit y effectuer. L'éclairage général ou d'ambiance est obtenu au moyen de lampes fluorescentes cachées et de diffuseurs assurant un éclairage indirect

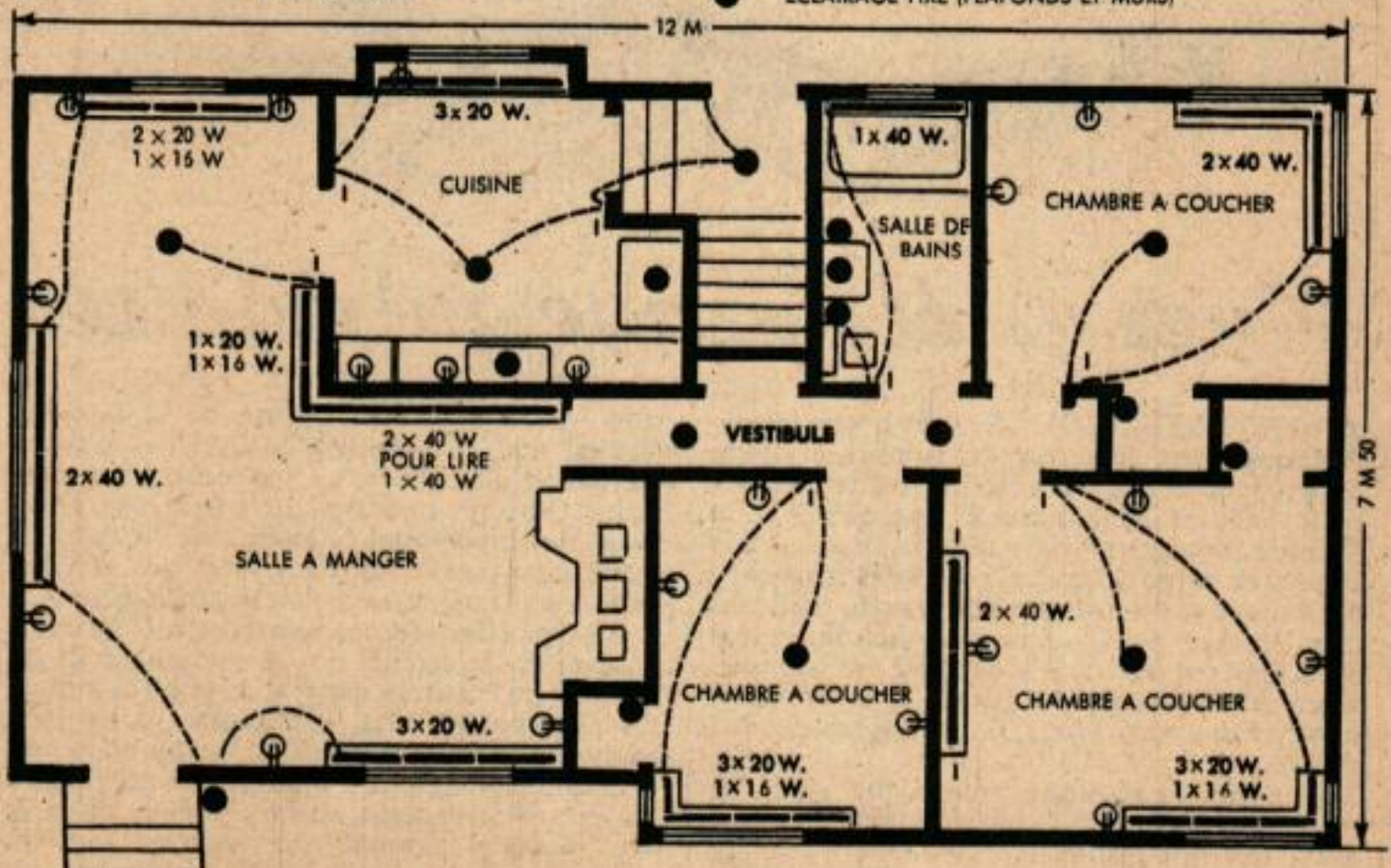


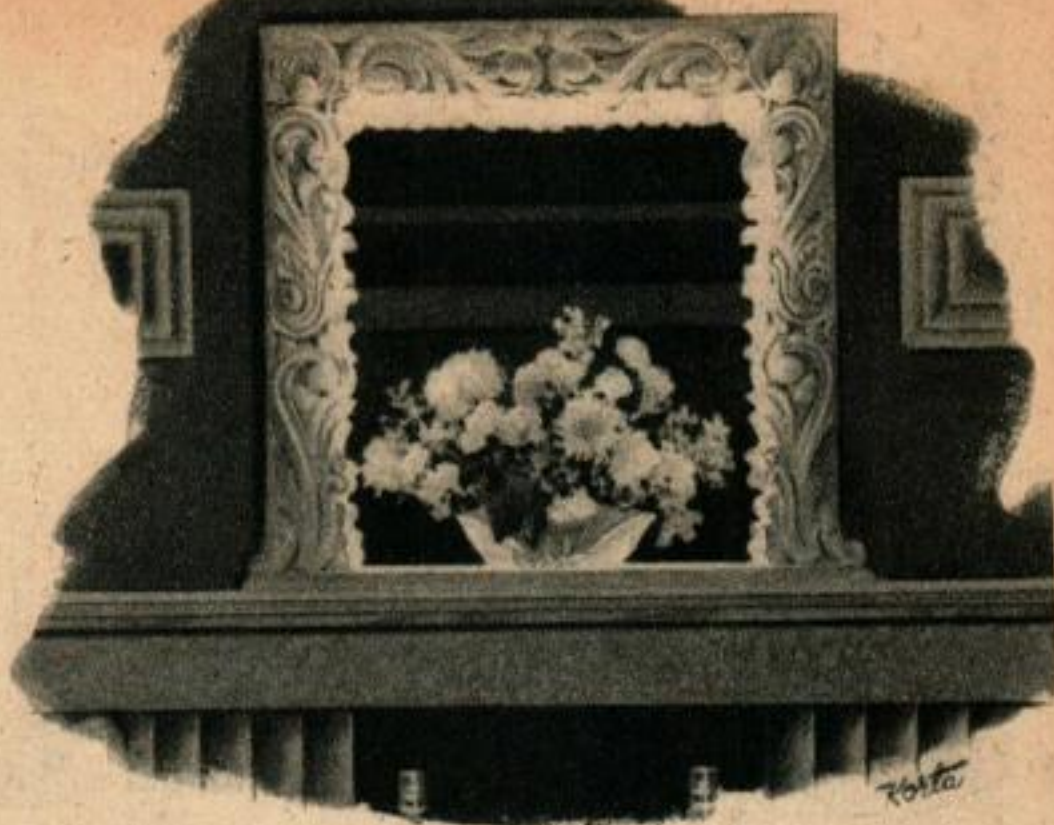
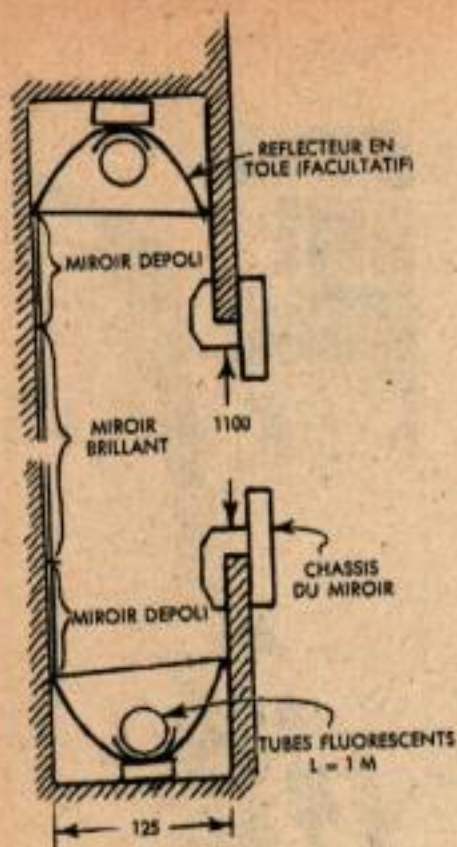
La hotte lumineuse qui surmonte le miroir est recouverte du même papier que les murs, elle sert à donner un éclairage général suffisant, en plus de l'éclairage direct abondant sur la table de toilette. Le dessus de la hotte est un verre dépoli pour l'éclairage du plafond ou un contreplaqué peint en blanc brillant pour réfléchir la lumière sur la table.

même pour les lampes de parquet ou de table. Les éclairages particuliers sont donnés par sources mobiles de lumière et par des lampes fluorescentes à éclairage direct montées dans des supports convenables. Un bon éclairage ne doit pas être brutal et dur. Pour donner du confort à la vision, il faut qu'il soit assez dif-

Le schéma ci-dessous indique les meilleurs emplacements à prévoir pour les prises de courant interrupteurs, appareils d'éclairage et tubes fluorescents.

- ⊙ ECLAIRAGE D'APPOINT
- TUBE FLUORESCENT
- ECLAIRAGE FIXE (PLAFONDS ET MURS)





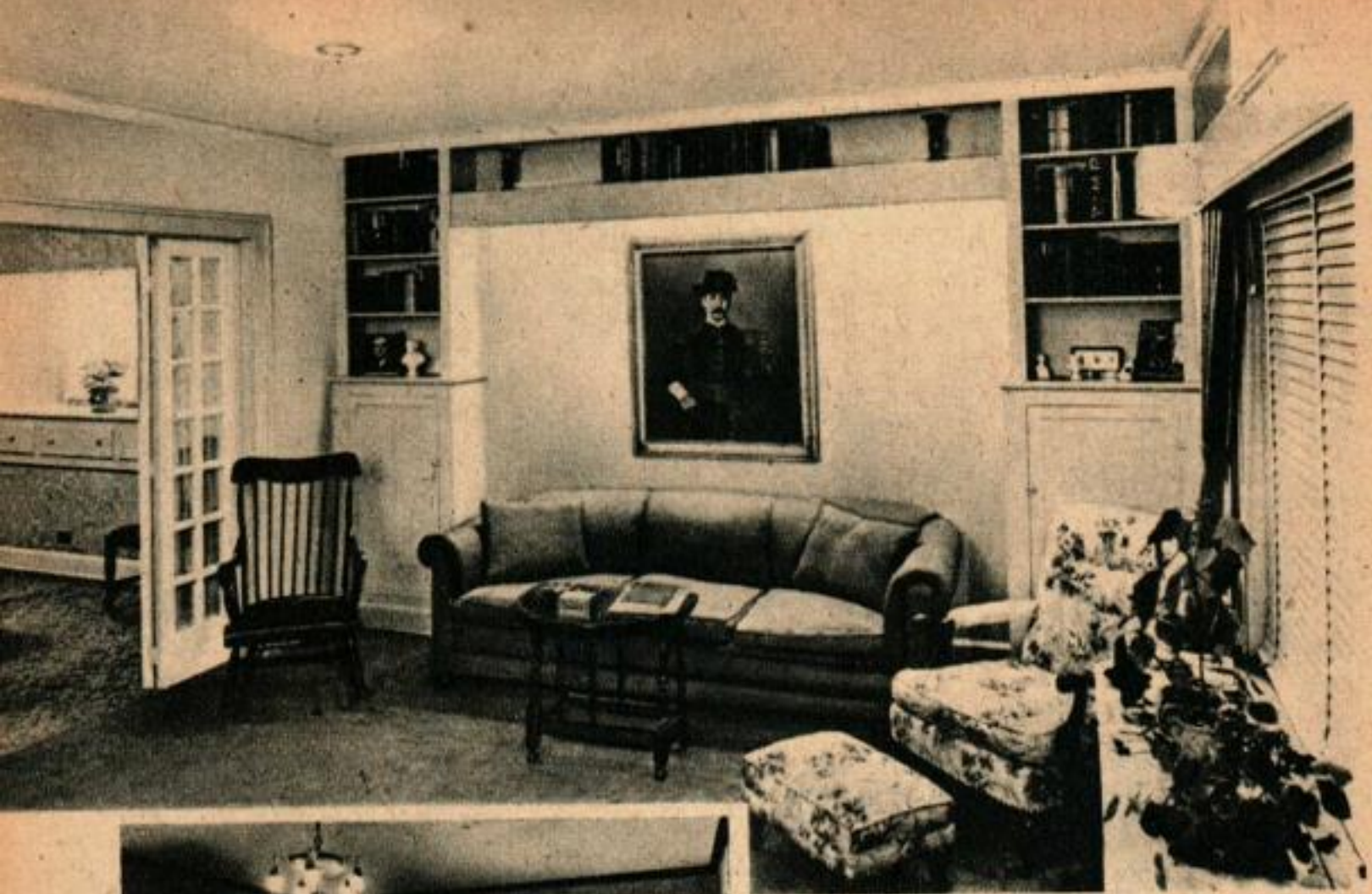
fusé et assez abondant pour permettre de faire facilement le travail désiré, qu'il s'agisse de lire, de se raser, de peindre, de coudre ou de faire la cuisine! Par-dessus le marché, un tel éclairage augmente la beauté de l'intérieur et la joie d'y vivre. Il ne faut pas oublier que la lumière joue un rôle capital dans la décoration.

Au-dessus d'une cheminée, un miroir situé à quelque distance derrière le cadre permet à ce dernier de cacher des tubes fluorescents. Le résultat est des plus satisfaisants.

La meilleure manière de faire une bonne installation d'éclairage est d'y penser lors de la conception même du plan de la maison. Ceci

Ci-dessous vue d'une partie de l'intérieur de démonstration et qui montre les dernières nouveautés en matière d'éclairage. Le caisson au-dessus du canapé renferme deux rangées de lampes fluorescentes qui éclairent à volonté le tableau, le mobilier ou les deux à la fois.





Remarquer sur cette photo et sur la figure 1 combien la lumière joue un rôle important dans la transformation d'une pièce qui était sombre et triste et qui devient l'endroit le plus vivant et le plus gai de la maison.



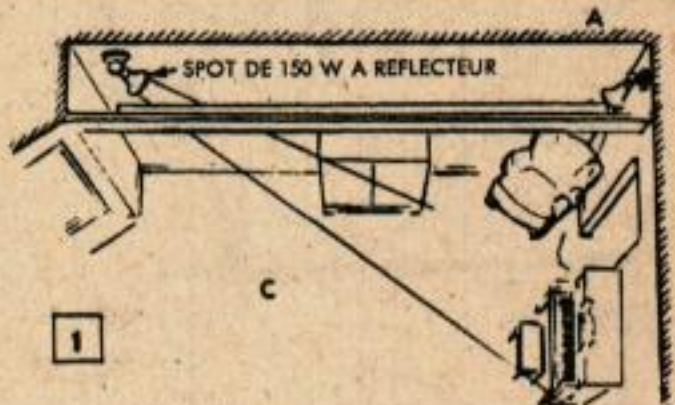
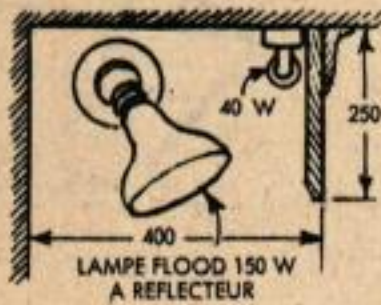
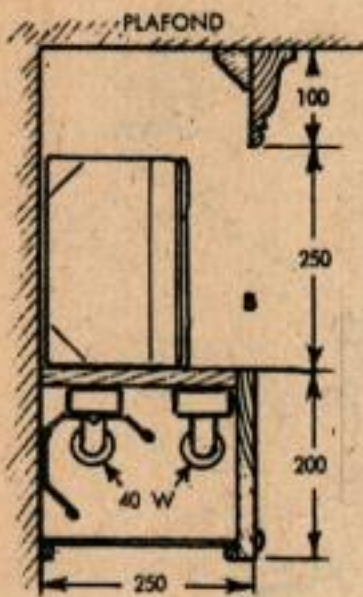
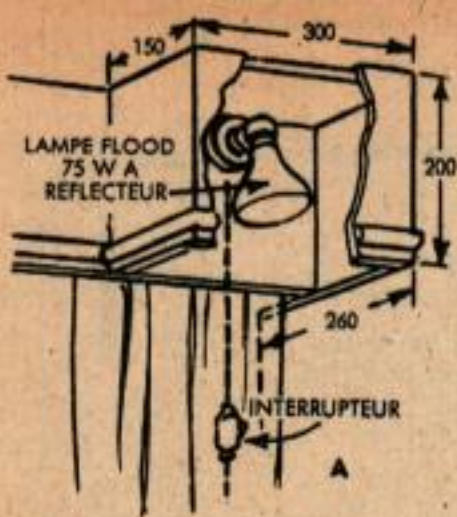
Comparer cette photo et celle du haut de la page. La modification est due à l'emploi d'un plafonnier diffusant et à l'emploi de dispositifs du genre représenté sur la figure 1; détails A et B.

Les rampes lumineuses à l'intersection des murs et du plafond dissimulent deux lampes fluorescentes de 40 W ainsi qu'un spot de 150 W à réflecteur qui éclaire le piano. Voir la figure 1, détail C.



n'a jamais été fait dans le passé et ne se fait pas souvent de nos jours, c'est donc l'occupant actuel qui doit faire ce travail en se servant du matériel disponible commercialement. On arrive à de très bons résultats et sans dépenses excessives, sans travaux hors de proportion avec les possibilités d'un amateur, principalement par l'emploi de hottes et de caisses à lumière et par un choix judicieux des emplacements d'appareils.

Le plan de la page 76 montre un exemple d'installation dans lequel les tubes fluorescents, les prises de courant et les appareils portatifs sont placés aux points des plus commodes. Ceci représente, naturellement, ce qui peut se faire de mieux au point de vue éclairage et les personnes dont les moyens sont limités ne pourront en réaliser qu'une partie. Toutefois, beaucoup de ces nouveautés peuvent s'installer à des prix relativement faibles et il est facile de commencer les améliorations par les endroits où elles sont le plus utiles. Noter, par exemple, l'éclairage luminescent sur le mur entre la cuisine et la salle à manger-salon. On voit p. 75 un exemple d'application de cette idée. Ici la source lumineuse est cachée par l'étagère à livres et des sources fluorescentes éclairent le haut des meubles qui font le tour de la pièce. C'est un exemple de combinaison de l'éclairage utilitaire et de la décoration.



Éclairage indirect par corniches lumineuses, appareils portatifs mieux conçus et éclairage indirect du dessus de la cheminée, ont transformé ce salon et l'ont rendu vivant.



Cuisine



Lecture



Chambre à coucher



Bureau



Les croquis des pages 80 et 81 montrent quelques cas particuliers et la manière de les traiter. Pour tirer le maximum de rendement des sources d'appoint, suivre le plus strictement possible les dimensions données dans les dessins et suivre les indications du vendeur au sujet de la puissance des lampes, du type qui convient le mieux au but cherché. On ne peut disposer ici d'assez de place pour détailler complètement toutes les dispositions recommandées sur ces croquis.

L'éclairage des murs étant coûteux lorsqu'on utilise des appareils encastrés dans les murs, par suite des travaux à faire, le système le plus commode consiste à utiliser des corniches lumineuses constituées par des boîtes dissimulant des tubes, on obtient ainsi un excellent éclairage indirect bien diffusé. La figure 3 montre des dispositifs utilisables au-dessus des fenêtres, il y a un éclairage direct, un éclairage indirect et enfin un système mixte, direct et indirect.

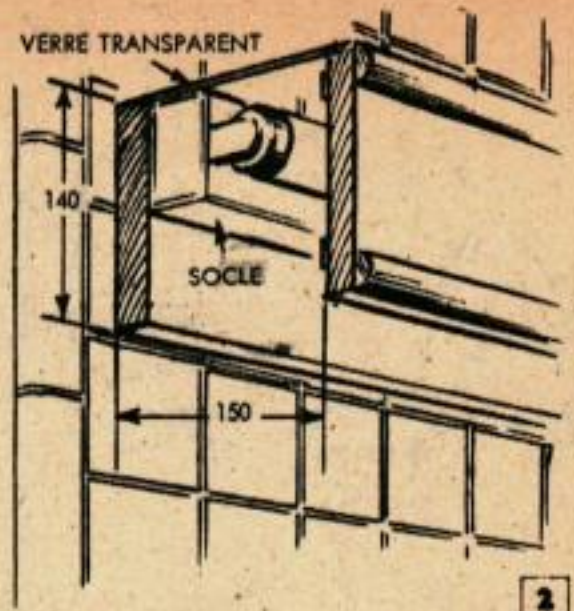
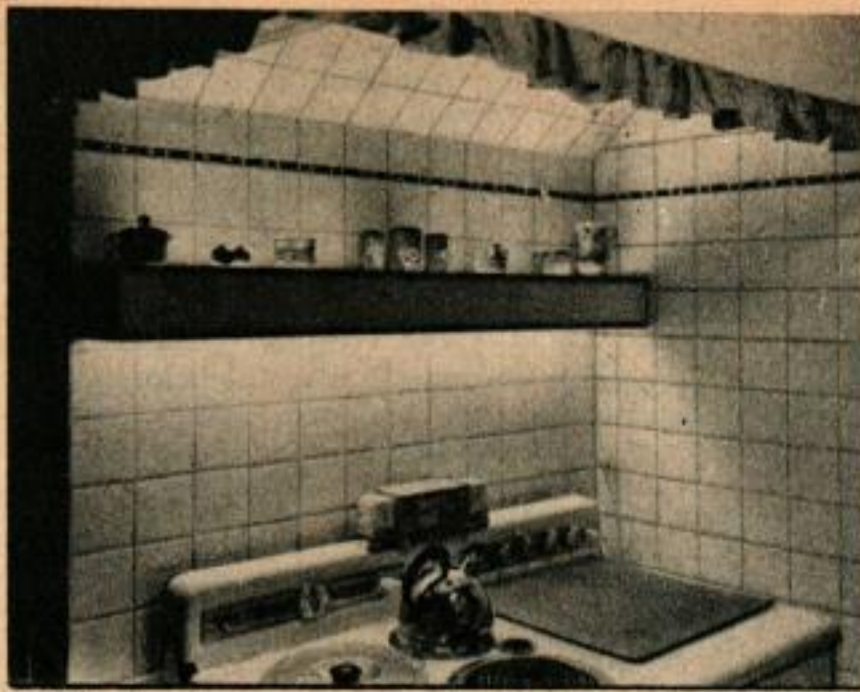
La boîte à lumière utilisable pour l'éclairage indirect ou mixte doit se trouver au moins à 0,30 m du plafond et le tube doit arriver au ras du bord supérieur de la planche (fig. 3 en haut et à gauche). Ceci a pour but de bien

Les croquis sur ces deux pages montrent les meilleures dispositions des appareils fixes ou mobiles dans différents cas. Lorsqu'on achète des lampes portatives, bien vérifier si elles ont la forme et les dimensions permettant de les utiliser le mieux possible.



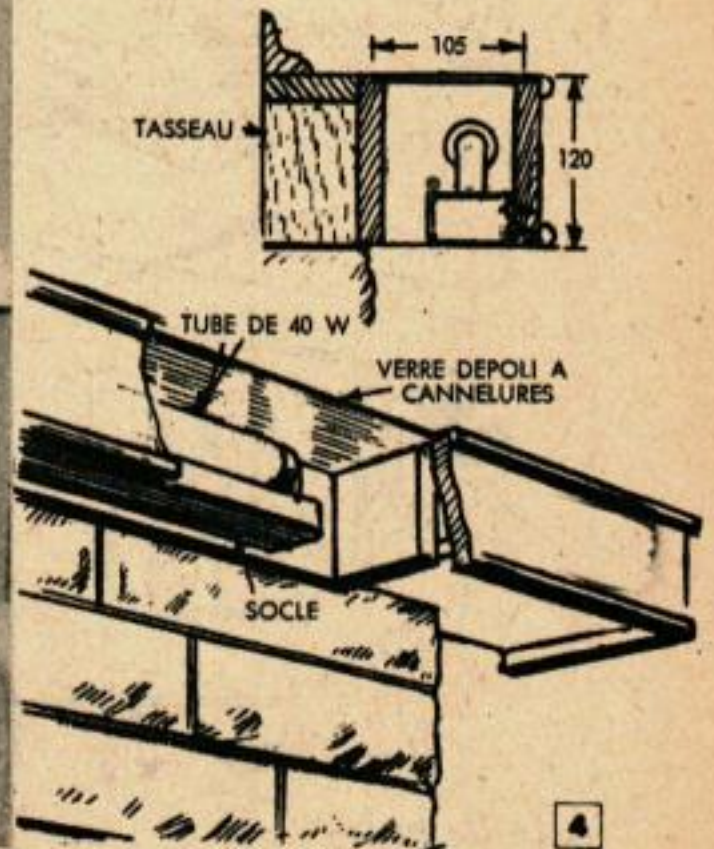
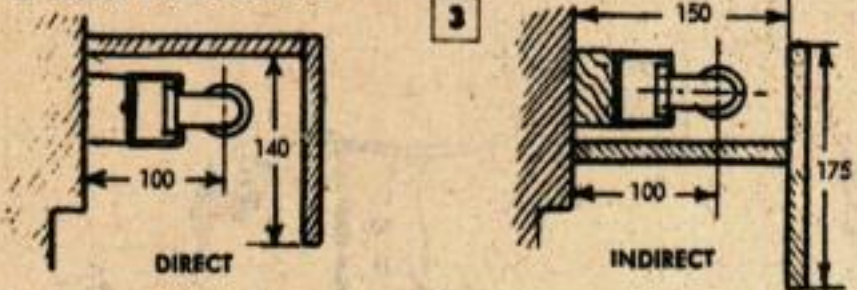
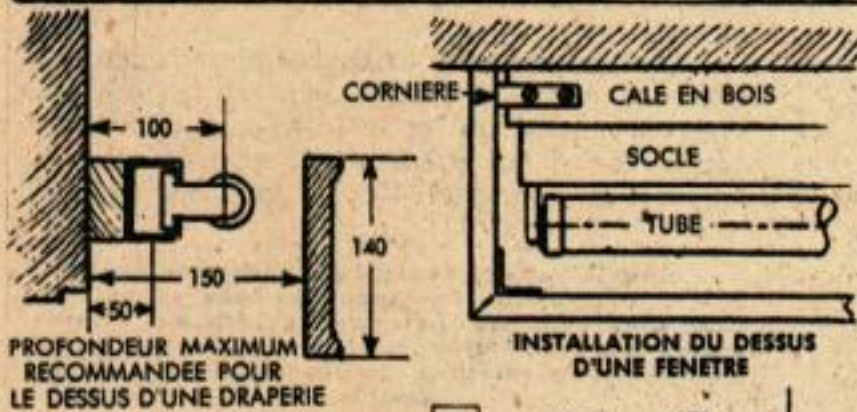
Salle de bains

Couture



éclairer le plafond. La distance de 0,10 m entre l'axe du tube et le mur sert à éclairer au mieux toute la longueur de la draperie. Cette dernière doit d'ailleurs être suspendue aussi près que possible du mur. Toutefois, si l'emplacement des tringles à rideaux ne permet pas de placer les tubes fluorescents à 10 cm, mettre une cale en bois permettant d'avancer le socle du tube et augmenter proportionnellement la distance entre la corniche et le mur. Peindre en blanc brillant l'intérieur de toutes les surfaces afin de réfléchir la lumière.

Le type de corniche, la longueur et l'emplacement, dépendent des pièces dans lesquelles on les pose et de l'effet désiré. Dans certains cas, on se sert d'une corniche lumineuse pour éclairer toute la longueur d'un mur afin d'équilibrer les lu-



Panneau blanc de contreplaqué ou de fibre fournissant une surface réfléchissante au-dessus de ce bureau. On obtient alors le maximum d'effet des deux abat-jour des appliques.

mières fournies par les sources localisées, telles que les lampes sur pied. Dans d'autres cas, les corniches sont installées le long de murs parallèles ou perpendiculaires ou bien des boîtes à lumière sont placées au-dessus des fenêtres de la pièce afin de donner un éclairage d'ambiance. Tout recoin, tout renforcement, tout placard, alcôve, cadre, cheminée, etc., se prête très bien à la pose de boîtes à lumière. Enfin, on constate que cet éclairage par corniches et par boîtes permet de bien répartir la lumière et de placer les meubles dans des positions très commodes que l'on ne peut adopter en général par suite du manque d'éclairage général. La figure 5 montre ce que l'on peut faire en combinant les éclairages localisés et les éclairages généraux.

Les pages ci-contre exposent quelques-uns des nombreuses dispositions utilisables. La figure 1 représente le montage des draperies, l'éclairage de la corniche et la disposition des tubes luminescents et des spots cachés qui modifient tellement les intérieurs représentés par les photos. Le système de la figure 2 sert à la fois à éclairer la cuisine à l'endroit où l'on travaille le plus, mais sert en outre d'étagère très commode pour les boîtes à épices. Si l'étagère est constituée par une vitre transparente, un certain éclairage indirect est encore disponible vers le haut. L'éclairage de la cheminée par corniche autour du manteau joue un grand rôle dans l'aspect que prend la pièce représentée par la photo au-dessous de la figure 1. Voir la figure 4 pour le détail de l'installation. Le tableau au-dessus de la cheminée prend alors toute sa valeur. Pour une bibliothèque basse, photo ci-contre, il suffit de poser quelques tubes dans le meuble.

En regardant les différentes pièces de votre intérieur, ne perdez pas de vue les quelques exemples donnés ici, ils vous serviront à obtenir des résultats très heureux. Sans aucun doute, vous trouverez vous-même de nombreux moyens de vous servir de la lumière pour décorer votre maison et y rendre l'existence plus gaie et plus heureuse.

Un petit appartement se trouvera bien du centre d'intérêt que constituera un coin tel que celui-ci. Éclairage indirect des murs et du plafond et éclairage localisé dans la bibliothèque par tubes luminescents.

