

# Support pour

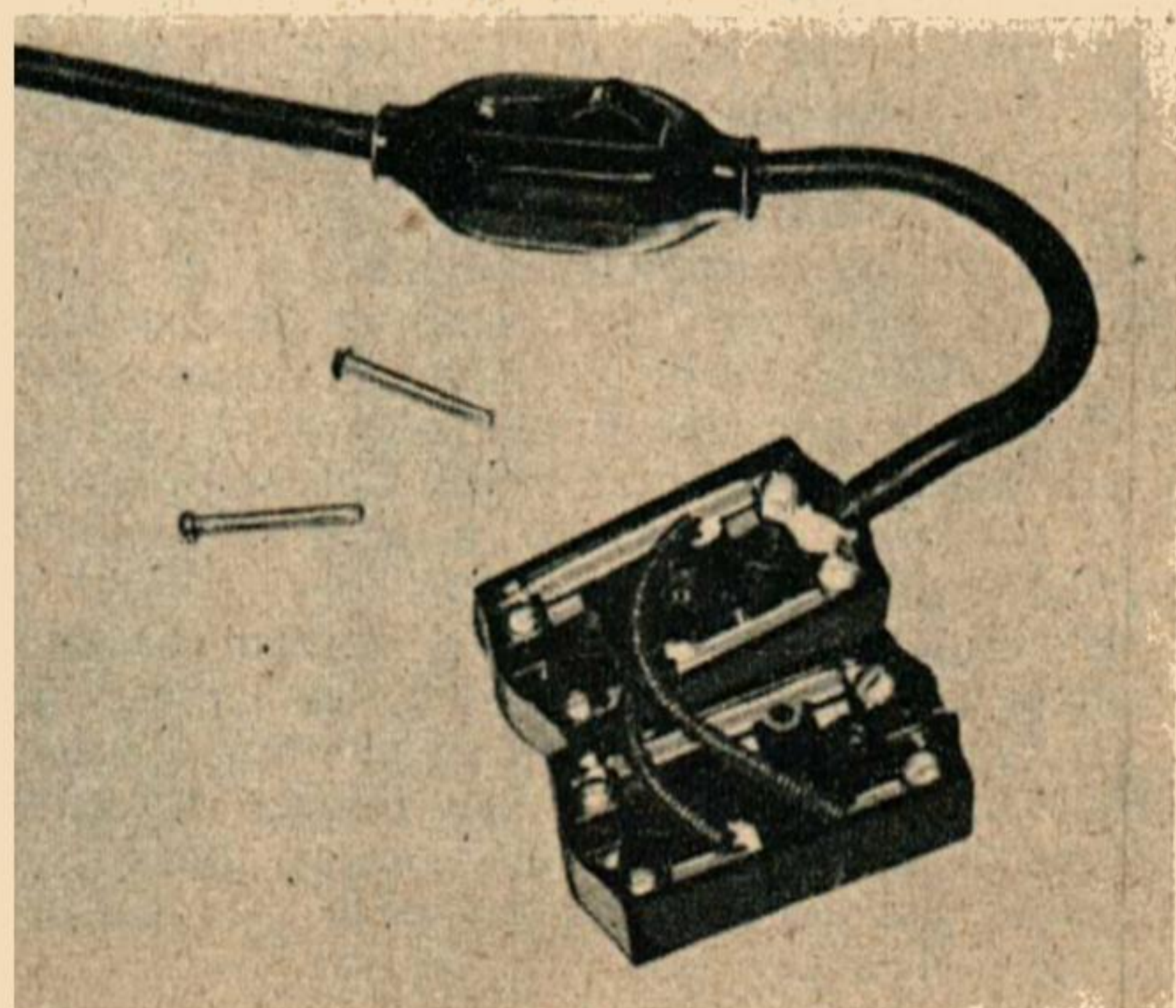
UN pied d'appareil photographique constitue un excellent support pour l'éclairage des scènes à photographier. Le modèle présenté ici permet de tenir deux réflecteurs, le support encadre l'appareil et l'allumage des ampoules se fait, à volonté, en série ou en parallèle afin de n'avoir qu'une lumière réduite pour la mise au point, ce qui permet d'économiser les lampes, donc d'augmenter le nombre de séances.

Le support hexagonal est en tôle d'aluminium, ou tout autre métal, coupé en bande de  $3 \times 50 \times 750$ . On voit sur le croquis que les extrémités de la bande se recouvrent et sont assemblées par des vis à métaux passant dans des trous taraudés. Chacun des côtés de l'hexagone est muni d'un trou de fixation permettant de placer les lampes à l'endroit le plus convenable. Il y a enfin deux trous de 6 mm dont l'un est taraudé sur le côté inférieur de l'hexagone; le trou taraudé sert à la fixation sur le pied et l'autre à tenir la plaquette sur laquelle l'on monte l'appareil photographique.

Dans les trous des oreilles latérales l'on place des isolateurs en porcelaine du type fendu permettant l'introduction dans un trou des deux moitiés de l'isolateur. Ce sont les supports des socles de lampes flood. Les oreilles se fixent sur le cadre au moyen de vis et d'écrous à oreilles pour faciliter la mise en place et l'enlèvement des lampes. L'appareil photographique est monté sur une plaque percée à chaque extrémité et fixée au moyen d'une vis à tête fraisée arrivant à ras du dessous de la plaquette et d'un écrou à oreilles. Quant à l'appareil lui-même, il est fixé sur l'autre extrémité de la plaque au moyen d'une vis à oreilles constituée par un écrou à oreilles dans lequel on visse un bout de tige filetée qu'on soude ensuite.

On réunit côte à côte deux prises de courant au moyen de vis et d'écrous. En regardant attentivement les détails de la photo du bas

**Les deux prises à 3 paires de contacts sont assemblées l'une sur l'autre au moyen de boulons. Voir le texte pour le câblage.**

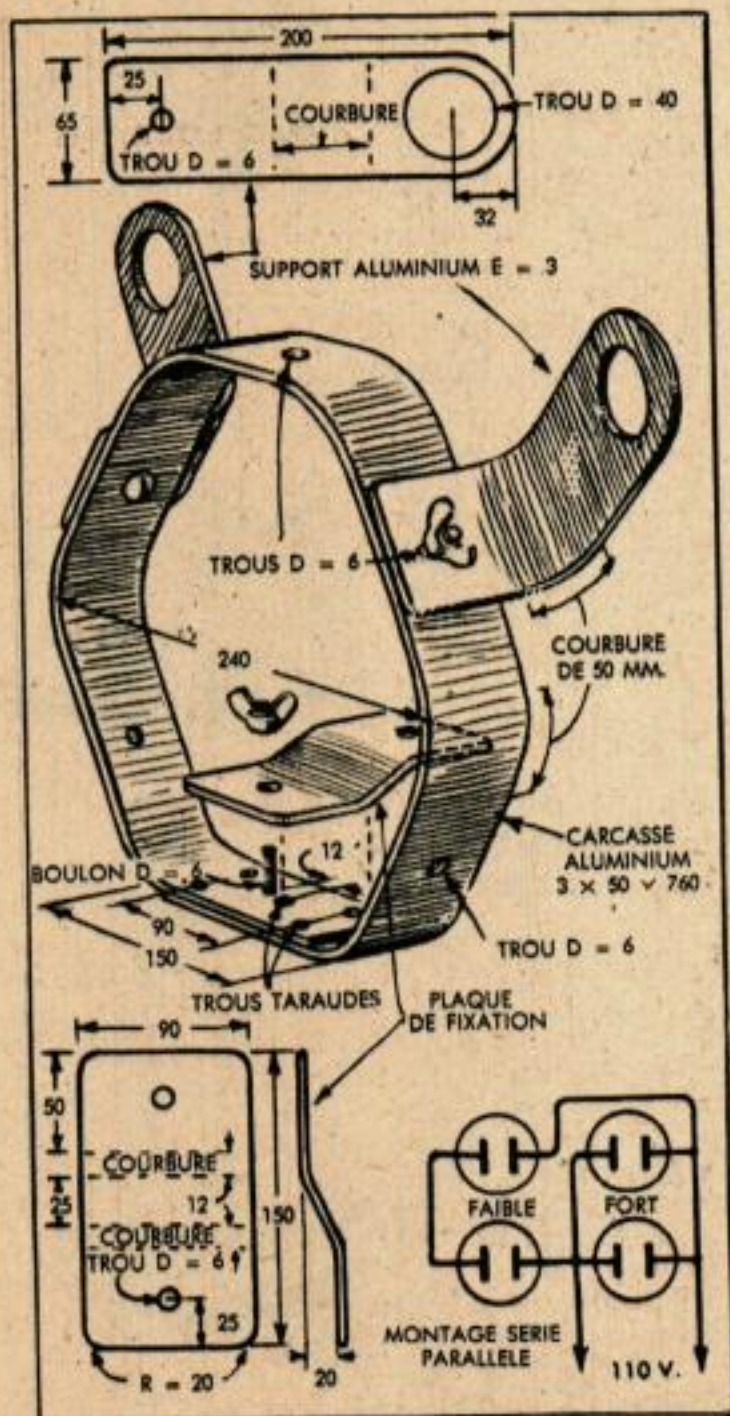


# Lampes flood

de la page 94, on voit que les prises sont à trois paires de contacts chacune, mais qu'il faut couper une des bandes de tôle mince réunissant certains contacts et souder des fils entre certains autres. On doit arriver à réaliser le schéma de couplage série-parallèle représenté en bas et à droite du croquis. On peut également se servir plus simplement de quatre prises de courant à deux trous chacune, que l'on monte comme sur le schéma de câblage du croquis. Selon que l'on met les deux prises à fiches des lampes dans les prises de droite ou de gauche, on a l'allumage en parallèle à forte intensité lumineuse ou l'allumage en série à faible intensité lumineuse pour les réglages. Le câble d'alimentation est un fil de forte section recouvert de caoutchouc et doit avoir une longueur d'au moins 4 à 5 m. Les fils de chaque lampe n'ont qu'une longueur de 1 m.



L'appareil photographique étant derrière les floods, il est bon de masquer l'entrée de l'objectif au moyen d'un pare-soleil.



Ci-dessus, pliage de la bande de tôle au moyen de presses à coller et de cales en bois. Ci-dessous, les trous dans les oreilles sont faits à la scie à découper.

