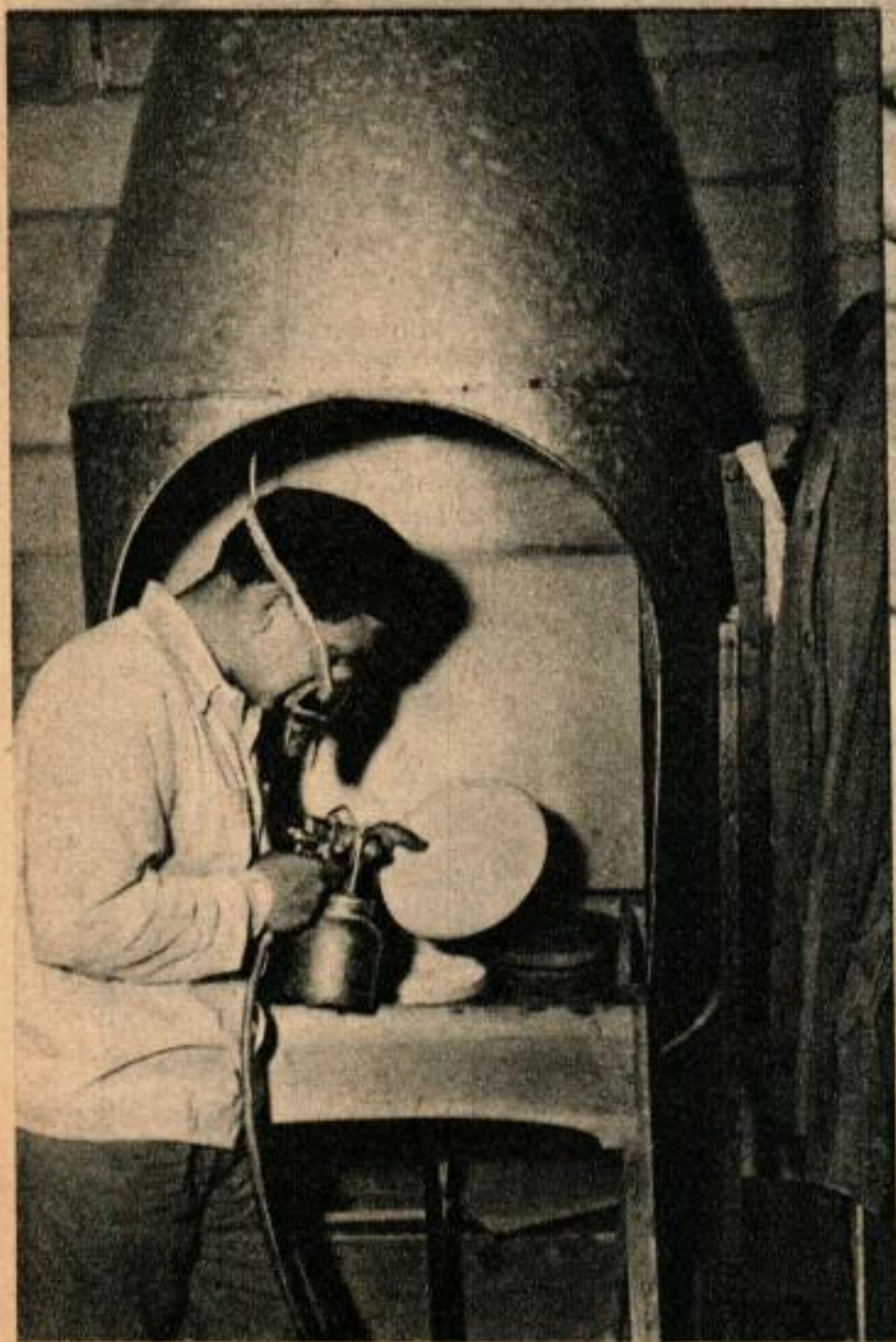


Bowler et sa femme estimaient que la profession d'artiste ne nourrit pas son homme. Ils finirent par l'abandonner pour une autre, plus lucrative et partant vers l'Ouest, avec leur matériel de céramistes et leur ingéniosité,

ILS ONT DIT

Adieu à Broadway



Les poumons protégés par un appareil respiratoire, Bowler vitrifie une assiette faite à la main. Un ventilateur de 30 cm débarrasse l'air de la matière excédentaire.

A NEW-YORK, au 1^{er} janvier, la profession théâtrale comptait plus de 50.000 personnes en quête d'un emploi. A la fin de l'année, cinq pour cent d'entre elles auront estimé que cette carrière ne leur permet pas de manger à leur faim : mais, que faire d'autre ?

Ces artistes qui disent adieu aux feux de la rampe se trouvent en présence d'un problème difficile et la plupart redoutent de se tourner vers quelque nouveau métier ; mais ce n'est pas le cas pour le ménage Bowler.

En 1946, disant adieu à Broadway, ils ont émigré vers l'Ouest, dans une jeep, cherchant une vie simple et sûre, mais comportant cependant une activité artistique et, bien que dépourvus d'argent et d'expérience, ils s'établirent avec succès potiers, dans l'Idaho.

Tout d'abord, ils suivirent les cours de céramique de l'Université d'Idaho, faisant diverses besognes pour équilibrer leur budget. Puis Bowler construisit un four dont la plupart des éléments proviennent de récupération.

En juin 1947, les Bowler chargèrent leur four sur une remorque, derrière leur jeep, avec une chèvre qu'ils avaient achetée pour avoir du lait à meilleur compte. Leur destination était, dans le sud



Les Bowler ont consacré à la céramique leur impérieux besoin de création artistique. Les motifs principaux sont empruntés à l'histoire de l'Ouest américain.

de l'Idaho, la vallée d'Hagerman, connue pour ses cultures florissantes et bien irriguées, au milieu de la bruyère stérile. La Snake River y serpente et, le long de ses rives, sont des gisements d'argile rouge et grasse.

Les Bowler choisirent un coude de la rivière, pour l'emplacement de leur demeure : 120 ares à bon marché, avec une vue unique sur des collines couvertes de sauge descendant jusqu'aux saules qui bordent la rive. Ils construisirent leur maison-atelier, avec quelque argent emprunté et beaucoup de sueur et d'ingéniosité.

La maison moderne, à toit plat a ses murs construits avec des blocs de pierre ponce provenant d'un cratère volcanique ; quant aux poutres, elles ont été fournies par des troncs d'arbres ramassés sur les rives de la Snake.

« Nos plans changeaient parfois d'un jour à l'autre afin de profiter du bois qu'on avait pu trouver », raconte Bowler.

Mais le résultat final est aussi pratique qu'esthétique.

L'humidité et la température ont une grande importance dans l'art de la céra-

La jeune femme façonne un vase sur le tour que son mari a fait avec le volant d'une vieille voiture, deux vieux blocs-moteurs et une forte dose d'ingéniosité.





Le four est fait d'éléments récupérés. Six interrupteurs électriques permettent de régler la température avec précision.

mique; il y fallait aussi de l'ingéniosité et de l'improvisation.

Près de l'emplacement choisi se trouvent quelques sources: les utilisant pour leur approvisionnement en eau, Bowler construisit une installation de conditionnement d'air très efficace. Elle comprend un pulvérisateur et un antique soufflet de forge actionné par un vieux moteur électrique.

En même temps que la maison, l'atelier de poterie prenait tournure.

Au moyen d'éléments tels que le volant d'une vieille Chevrolet et les paliers de deux blocs-moteurs hors d'usage, Bowler construisit un tour de potier. Ce ne fut point trop difficile, mais il fallait aussi un autre tour à vitesse variable pour des articles tels que de grands vases. Grâce à une transmission qui avait autrefois actionné un canon mobile, Bowler eut bientôt ce second tour qu'il n'aurait pu acheter. Le métier de potier comporte des échecs inévitables, par exemple des objets qui se fendillent lors de la première cuisson; mais, il suffit de broyer l'article imparfait, dont la matière peut être utilisée de nouveau. Parti à la recherche d'une meule, il parvint à une vieille piste d'Indiens et trouva un mortier en pierre et un pilon que les hommes rouges utilisaient pour moudre le blé.

« C'était exactement ce qu'il fallait pour broyer nos poteries ratées », dit-il, « seulement c'était trop lent. »

C'est aussi ce que pensa le plombier et ancien mineur, quand, certain jour, il aperçut

Bowler accroupi à l'indienne devant son mortier dont il manœuvrait laborieusement le pilon.

« J'ai chez moi quelque chose que vous pourrez sans doute utiliser », lui dit-il.

Le lendemain, il revint avec un petit broyeur à minerai et bientôt, l'on put broyer 20 kg de poterie ratée à l'heure.

Bowler se souvint alors d'une machine à laver, vieille d'un quart de siècle, que sa femme avait achetée; mais ce n'est pas sans hésitation qu'il lui fit part de son idée.

« Malaxer notre argile à la main nous prend vraiment trop de temps. Pourquoi ne pas utiliser cette machine à laver? Di avait jadis lavé son linge à la main dans un appartement de Greenwich Village, où elle ne disposait pas d'eau chaude; pourquoi pas aussi dans l'Idaho? Et les Bowler s'aperçurent qu'ils pouvaient malaxer en deux heures l'argile de toute la semaine.

Depuis lors, les bénéfiques n'ont cessé d'affluer: les poteries faites à la main de Bowler se trouvent maintenant dans les boutiques élégantes de Manhattan; mais il a fallu travailler dur pour y parvenir.

Certains jours, l'argent était si rare que la jeune femme faisait la classe au village voisin et lui des travaux de charpente pour un voisin.

Leur aventure réussie est l'histoire de deux artistes qui n'ont jamais laissé s'éteindre leur besoin de créer et ont trouvé au bord d'une rivière de l'Idaho ce qu'ils avaient cherché vainement à Broadway.



Le broyeur à minéral sert maintenant à broyer les poteries ratées. La matière peut ainsi être utilisée de nouveau.

Les Bowler ont adopté un petit garçon qui, récemment, tomba malade. Transporté à la clinique, il reçut une injection de pénicilline. Les parents étaient bien soucieux et préoccupés, mais le soir, la fièvre tomba et le petit s'endormit; l'horloge marquait 11 heures. Pourtant ils ne voulurent pas admettre que ce

L'étang, formé par le barrage d'un ruisseau pour en obtenir de l'énergie, joue un rôle plus important encore, il est peuplé de truites.



Bowler a converti en malaxeur une ancienne machine à laver: en deux heures, elle traite la provision d'argile d'une semaine.

fût la nuit et, endossant leurs blouses, ils mirent le tour en marche pour sentir l'argile humide prendre forme entre leurs mains. Il leur semblait que leur fatigue s'évanouissait à mesure que la roue tournait: les Bowler étaient dans l'ivresse de la création et, entre leurs mains, tenaient leur bonheur.