



Hutton et quelques-uns de ses modèles. Au centre, ce bâtiment impressionnant orné de quatre colonnes est la maison natale de Woodrow Wilson.

**B**EAUCOUP, aujourd'hui, construisent de nouvelles maisons; mais Fred Hutton vient d'introduire une double innovation dans l'art de la construction : il construit de vieilles maisons et, cela, sur son établi. Performance réalisable, car ses maisons sont des modèles

réduits de demeures historiques. Commencée comme passe-temps, cette activité peu banale fait, depuis de longues années, vivre son créateur.

Tout d'abord, Hutton n'avait pas cette intention; mais quand « Mount Vernon »,

Pour réaliser son modèle de Mount Vernon, Hutton a mesuré et photographié chaque détail important de l'original.



« l'Hermitage » et ses autres reproductions en miniature devinrent suffisamment ressemblantes pour susciter l'intérêt des fervents de l'histoire, l'argent qu'il en obtint lui permit de consacrer tout son temps à sa passion favorite.

Hutton met ordinairement cinq à huit semaines pour achever un seul modèle, comme l'hermitage d'Andrew Jackson, la maison natale de Woodrow Wilson à Staunton, la maison du général Grant, et bien d'autres. Il a tellement le souci de la perfection dans le détail que ses modèles ressemblent à l'original jusque dans la patine que les intempéries ont donnée au toit et aux murs.

Si, à la bibliothèque du Congrès et en d'autres endroits, il peut se procurer les plans de la construction elle-même, son travail de reproduction devient beaucoup plus facile. Mais, lorsqu'il fit le modèle de Mount Vernon, il constata qu'il n'en existait aucun plan. Il fit donc plusieurs voyages à la maison de George Washington et en nota jusqu'aux moindres détails. Il la photographia sous plusieurs angles, prit les mesures exactes des portes, fenêtres, planchers, volets ou lucarnes, afin de reconstituer chaque partie à son échelle habituelle du 1/64. Il mesura même le chevauchement des ardoises pour le reproduire dans les proportions voulues.

Il faut habituellement plusieurs milliers de pièces, posées une à une, pour achever chaque modèle. Après avoir rassemblé toute sa documentation sur Mount Vernon, Hutton rentra chez lui. Au bout de six semaines et après avoir fabriqué quelque 10.000 pièces, il avait une miniature de la maison de Washington, que le grand George lui-même aurait trouvée irréprochable. Beaucoup de ses autres modèles ont été élaborés péniblement, au prix de recherches analogues parce qu'il n'existait aucun plan de la construction.

Naturellement, l'assemblage d'une construction miniature comprenant des milliers de pièces est un travail réclamant une patience



infinie : en particulier, Hutton pose ses ardoises une à une. La plupart des parties en bois de chaque bâtiment historique sont reproduites sur du papier à dessin, coupé en bandes de la largeur et de la longueur appropriée; deux ou plusieurs bandes de papier collées ensemble font une planche rigide, une latte, un chevron, etc.

Toutefois, les ardoises sont coupées dans une seule bande à l'échelle désirée.

Hutton établit son toit modèle et le couvre d'une feuille de carton. Puis, il répand une trainée de colle sur le toit et, une par une, il y



Beaucoup des outils utilisés par Hutton sont des instruments chirurgicaux. Il a dû souvent se servir d'une loupe pour son travail.

Ci-dessous: le constructeur de maisons miniatures a réduit en poudre une brique provenant de l'original qu'il mélangera à de la peinture pour en obtenir l'aspect exact.

À gauche, quand il a appliqué la peinture et la poudre de brique sur les différentes parties de la construction, il y appuie un moule qui reproduit l'aspect des briques.

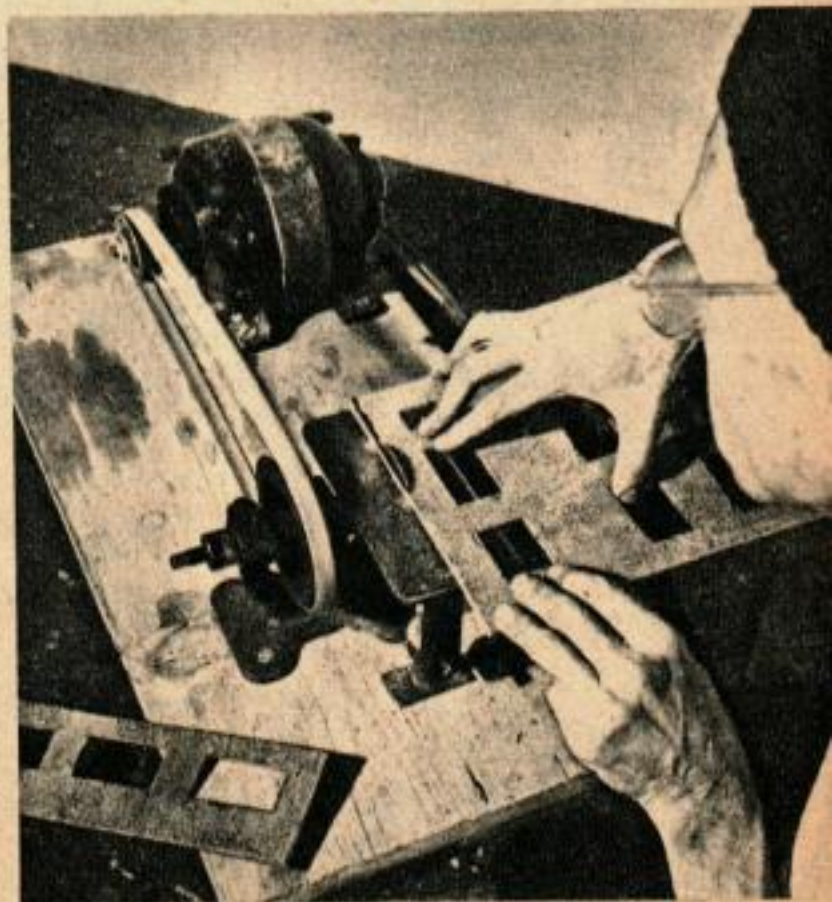


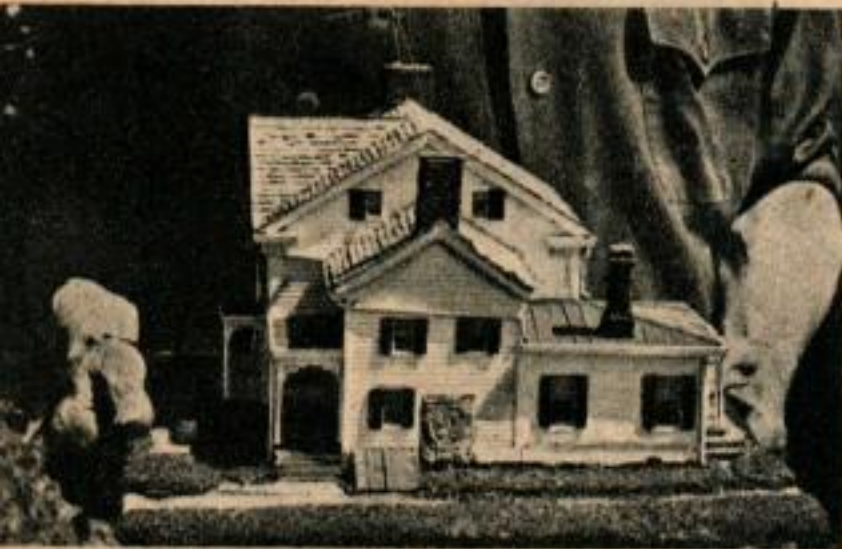
pose la première rangée d'ardoises. Il saisit chacune avec un instrument pointu et la colle à sa place. Chaque rangée est appliquée de la même façon et il faut habituellement un peu plus d'un jour pour couvrir tout un bâtiment. Pour reproduire la patine des intempéries, il se sert de couleurs d'artistes peintres: terre d'ombre ou ocre.

Bien que la plus grande partie du travail soit faite à la main, des machines-outils sont nécessaires. Ici, l'artisan façonne une colonne au tour.

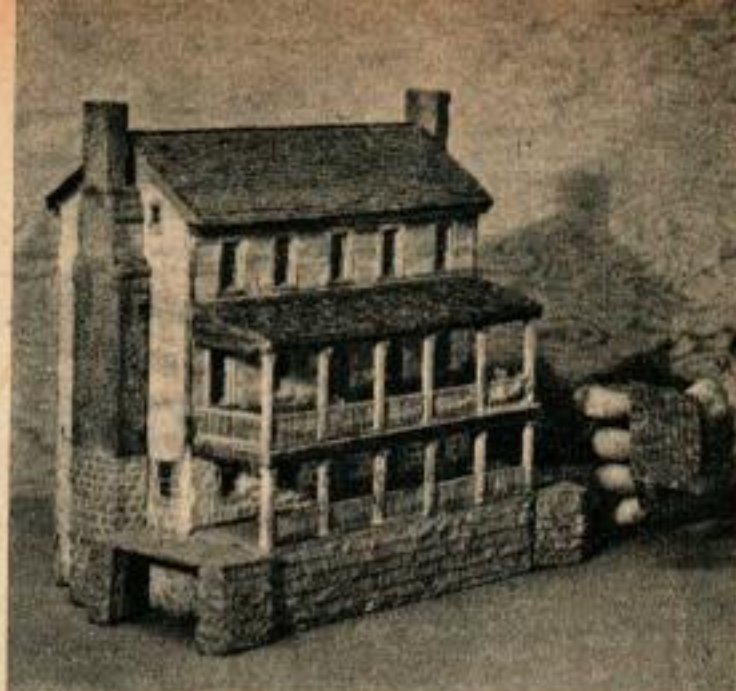
Les autres matières utilisées sont le plâtre, les vieilles affiches, le bois blanc et quelques métaux. Quand il reproduit une construction en briques, comme l'Hermitage, il tient à obtenir l'aspect exact des briques de l'original. Pour cela, il se procure une brique provenant de la construction, la réduit soigneusement en poudre qu'il passe dans un tamis en soie. Elle

Naturellement, la scie mécanique est petite: elle est destinée à couper les «planches» utilisées pour la construction miniature.





Noter l'aspect bien américain du modèle de la maison natale du président Grover Cleveland.



Autre exemple d'un style architectural commun dans l'ancienne Amérique: la Chisholm Tavern, à Knoxville, dans le Tennessee.

est alors mélangée à une peinture assortie et ce mélange est appliqué sur le modèle. Pendant que cette peinture est encore molle, il y appuie un moule qui reproduit le dessin d'une surface en briques.

Pour façonner les parties difficiles ou ornementales, Hutton utilise des outils de précision, chirurgicaux et dentaires. De plus, il a une scie mécanique réduite pour découper les petites pièces de bois. Pour exécuter les colonnes de l'Hermitage, il fabriqua un petit tour avec lequel il façonna des pièces de 14 cm. Il possède aussi de petits étaux et d'autres outils en miniature.

Le découpage des grilles d'entrée, moulures et autres petits éléments, est un travail fastidieux. Certaines pièces sont si petites qu'il

faut les façonner sous une grande loupe. Par exemple, une persienne de l'ancien temps à l'échelle de 1/64 est déjà bien assez petite; mais quand chaque persienne se compose de 15 ou 20 lames qu'il faut mettre en place, une à une, pour copier le nombre et les dimensions de l'original, il faut une habileté et une patience extrêmes.

Hutton a dans sa collection un modèle réduit d'une vieille maison espagnole, construite au 18<sup>e</sup> siècle par la main-d'œuvre indienne. Les murs de l'original ont 1,50 m d'épaisseur. Mais le plus grand nombre de problèmes fut posé par le toit en tuiles de différentes couleurs. Il y parvint en utilisant des pailles fendues, peintes des mêmes couleurs que l'original: brunes, rouges et vertes.

Les arbustes et le paysage eux-mêmes ont l'aspect du réel, autour de l'Hermitage, la maison d'Andrew Jackson.



Elles étaient coupées à la longueur des tuiles miniatures et posées sur le toit. Les pailles servent aussi à faire les gouttières de nombre de constructions.

Sa collection comprend des modèles réduits de maisons coloniales et anciennes, remontant presque à l'époque de la découverte de l'Amérique.

Parmi ses reproductions figurent la maison rurale de l'Oncle Sam, à Convent, la Croskeys Tavern, la maison natale d'Edison, la maison de Greenbush qui a inspiré « The Old Oaken Bucket », la maison où vivait Grant quand il fut appelé à commander les troupes unionistes dans la guerre civile, la maison d'Appomattox où Lee capitula, la maison de Mary Washington, à Frederiksburg, la maison de Yorktown où Cornwallis se rendit à Washington. Les modèles sont fixés sur un socle en bois et certains comprennent même des reproductions d'arbustes, réalisées avec des morceaux d'éponge teints en vert-feuillage.

Le souci de précision de Hutton a suscité l'admiration de tous les historiens. Un ancien dirigeant de la Foire de New York déclare qu'aucune des reproductions qui y furent présentées n'approchait de la minutie de son travail. Ce souci d'exactitude a provoqué une demande que l'artisan ne prévoyait pas : il crée actuellement des expositions miniatures pour des associations historiques. Il fait aussi d'autres expositions pour l'association des constructeurs d'habitations de Memphis (U. S.A.) où il présente un certain nombre de vieilles maisons et églises. Des entrepreneurs traitent avec lui pour des reproductions historiques.



Ici, qu'il faut de patience! Hutton coupe des pailles et les colle une à une pour former un toit de tuiles.

Récemment, il a entrepris l'étude de la sculpture et façonne maintenant des hommes, des chevaux et autres animaux tout en continuant l'architecture. Son idée est de reproduire un nombre suffisant de bâtiments de l'ancien temps pour montrer tous les changements de l'architecture dans l'histoire des U.S.A. Comme certaines régions ont eu des types architecturaux différents, il aimerait avoir des reproductions à l'échelle d'au moins trois chapelles de chacun des 48 États.

Un travail colossal? Bien sûr, mais Hutton ne s'en effraie pas : C'est son passe-temps..., un passe-temps qui rapporte !

Une de ses meilleures créations est une maison de Memphis (U.S.A.), datant d'avant la guerre civile; chaque détail en est exact, y compris le dessin des briques des murs.

