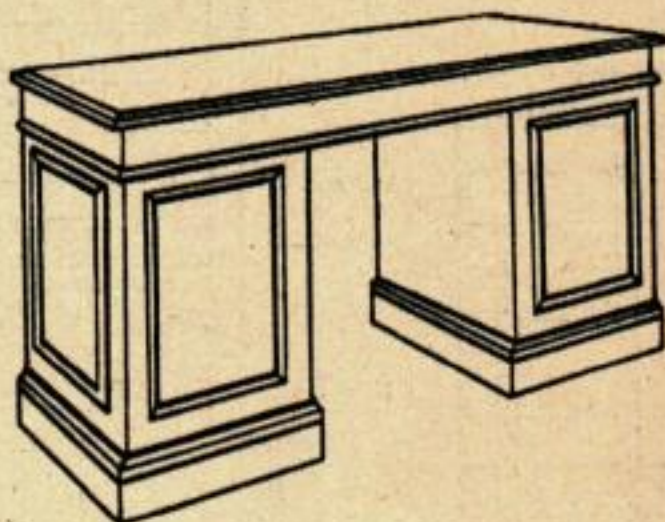
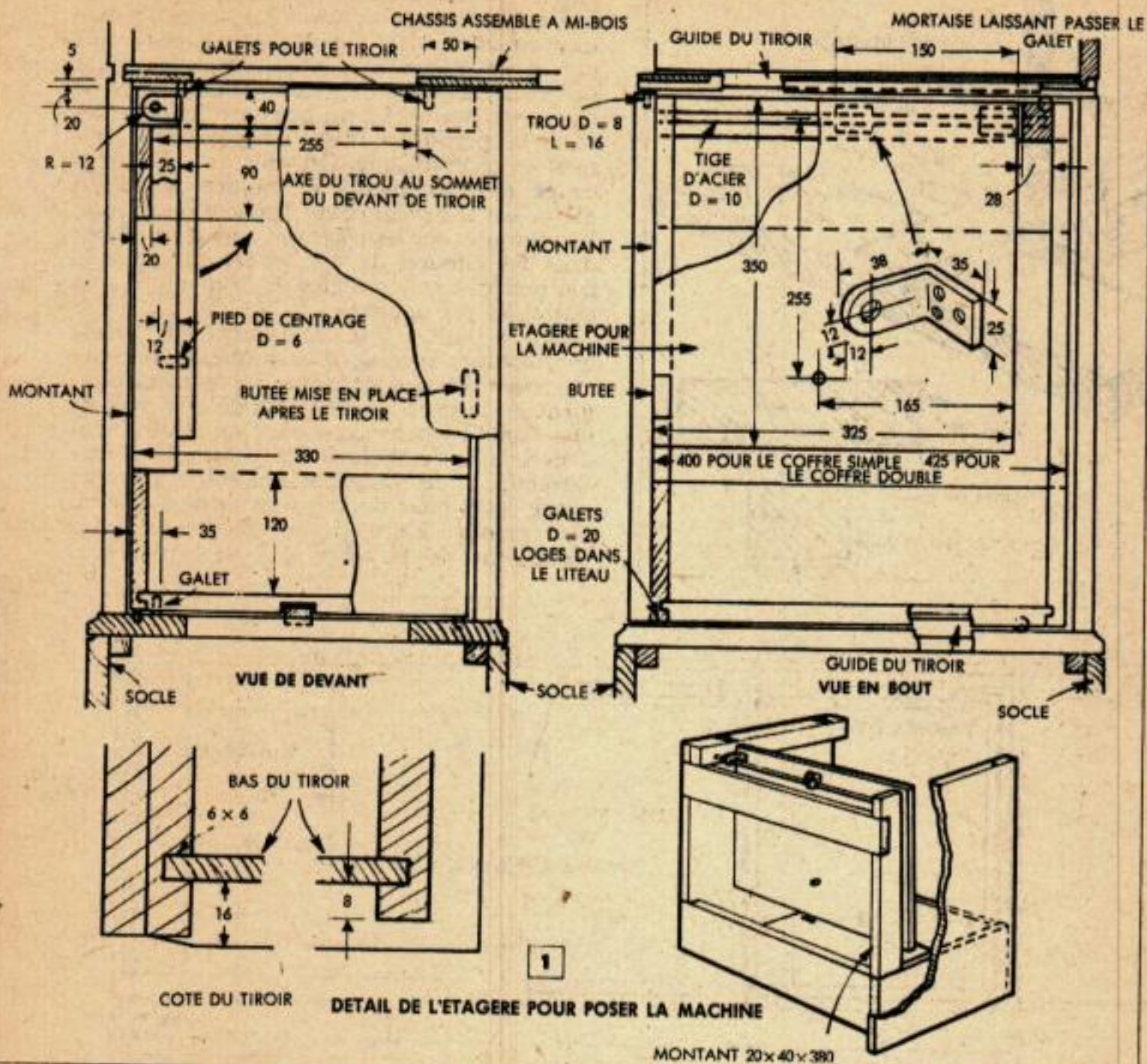


Qu'il s'agisse d'un travail suivi à domicile ou d'un simple petit bureau pour la correspondance et le classement des papiers, ce bureau de dactylo rendra service. Il est facile à fabriquer et présente une très belle apparence.



Faites un **Bureau**





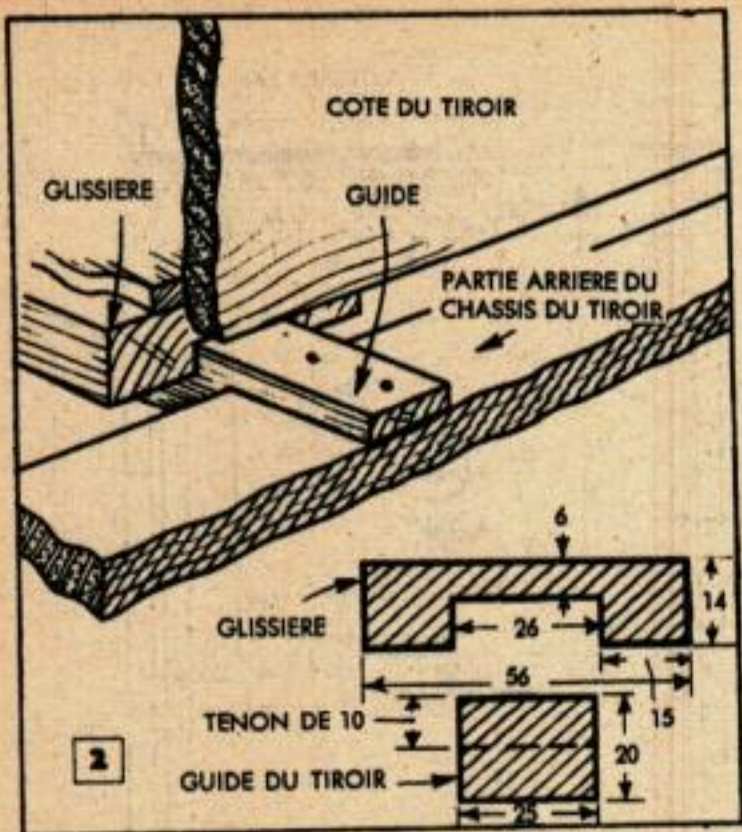
pour votre Machine à écrire

LES deux bureaux de dactylo représentés sur la page ci-contre sont étudiés pour s'harmoniser avec un ameublement quelconque, qu'il soit moderne ou ancien. Comme on le voit, ces meubles ne déparent pas un ensemble traditionnel. Si l'on a un appartement meublé de façon plus moderne, il suffit de mettre des poignées de tiroirs plus hardies et de peindre le bureau en gris ou en jaune clair, couleurs fort à la mode actuellement. Dans les deux modèles représentés, la machine repose sur une étagère que l'on tire; le fonctionnement en est facile, de même que la construction. La partie inférieure est munie de parois qui en font un tiroir pour les accessoires. Les corps à tiroirs latéraux comportent trois tiroirs pour le corps de gauche et deux tiroirs très grands pour celui de droite. Le tiroir du bas permet de ranger

verticalement des dossiers. Le modèle de bureau à corps, de droite, plus étroit a 2 tiroirs en plus du tiroir destiné aux accessoires.

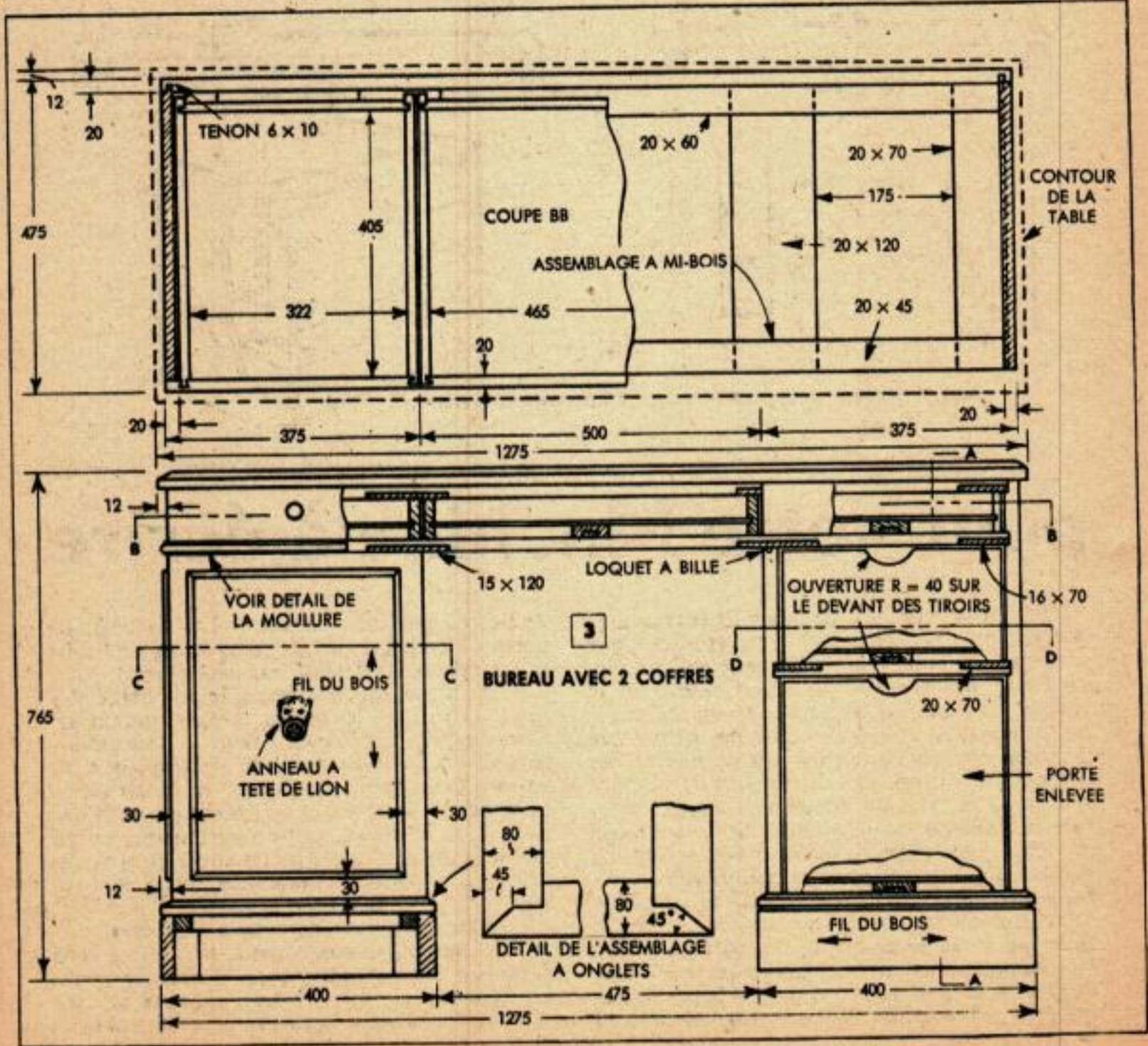
Sauf en ce qui concerne le montage des corps à tiroir sur les socles, la construction des deux modèles est la même pour la plus grande part. Les meubles sont en contreplaqué de 20 mm également utilisé pour la construction des devant de tiroirs et de l'étagère à machine. Les fonds de tiroir sont en carton dur tandis que les glissières de la partie supérieure et des tiroirs ainsi que les moulures, etc., sont en bois dur.

La figure 3 donne les détails de la construction du bureau à deux corps et la figure 4 ceux de la construction du meuble à un seul corps. La figure 3 montre que les panneaux de côté et d'arrière des corps reposent sur un cadre à



onglets vissé et collé sur des tasseaux que l'on fixe à l'intérieur du châssis du socle. Ce dernier est assemblé à onglets et comporte une cale pour collage à chaque angle. Le cadre supportant le tiroir supérieur dans le corps de droite est assemblé à mi-bois et collé dans des rainures pratiquées dans les panneaux latéraux en contreplaqué. On voit sur la figure 3, coupe AA, comment la moulure de 16 est placée sur le devant et sur l'arrière du bureau. La moulure, sur les côtés des corps, est placée dans des rainures de 3×16 creusées dans le contreplaqué et les angles de la moulure sont assemblés par onglets.

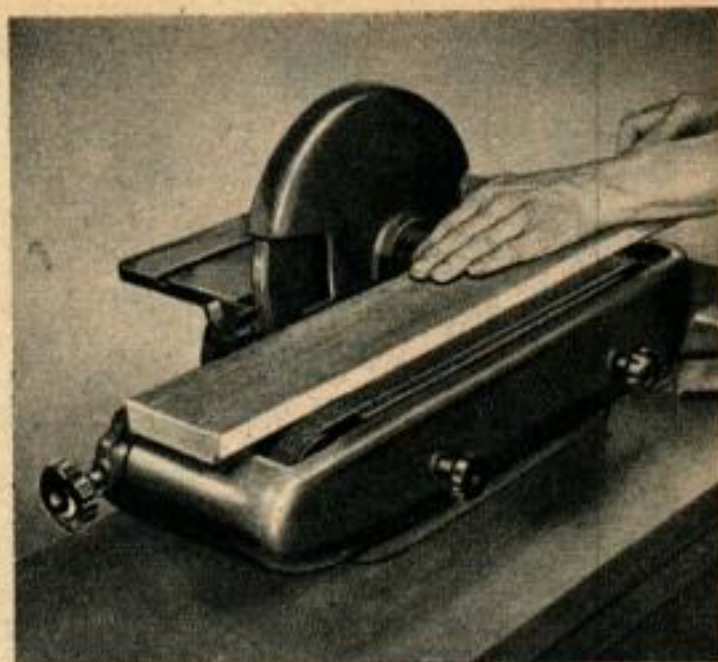
Sur le bureau à un seul corps l'on utilise une moulure spéciale. Les panneaux latéraux et arrière du pied de droite reposent directement sur le socle à onglets. Ce dernier possède une feuillure pour constituer un épaulement dans lequel s'embroient les panneaux à leur extrémité et des tasseaux sont collés et vissés sur le socle pour donner une surface d'appui plus grande. Le pied est exécuté selon les indications de la coupe CC de la figure 4.



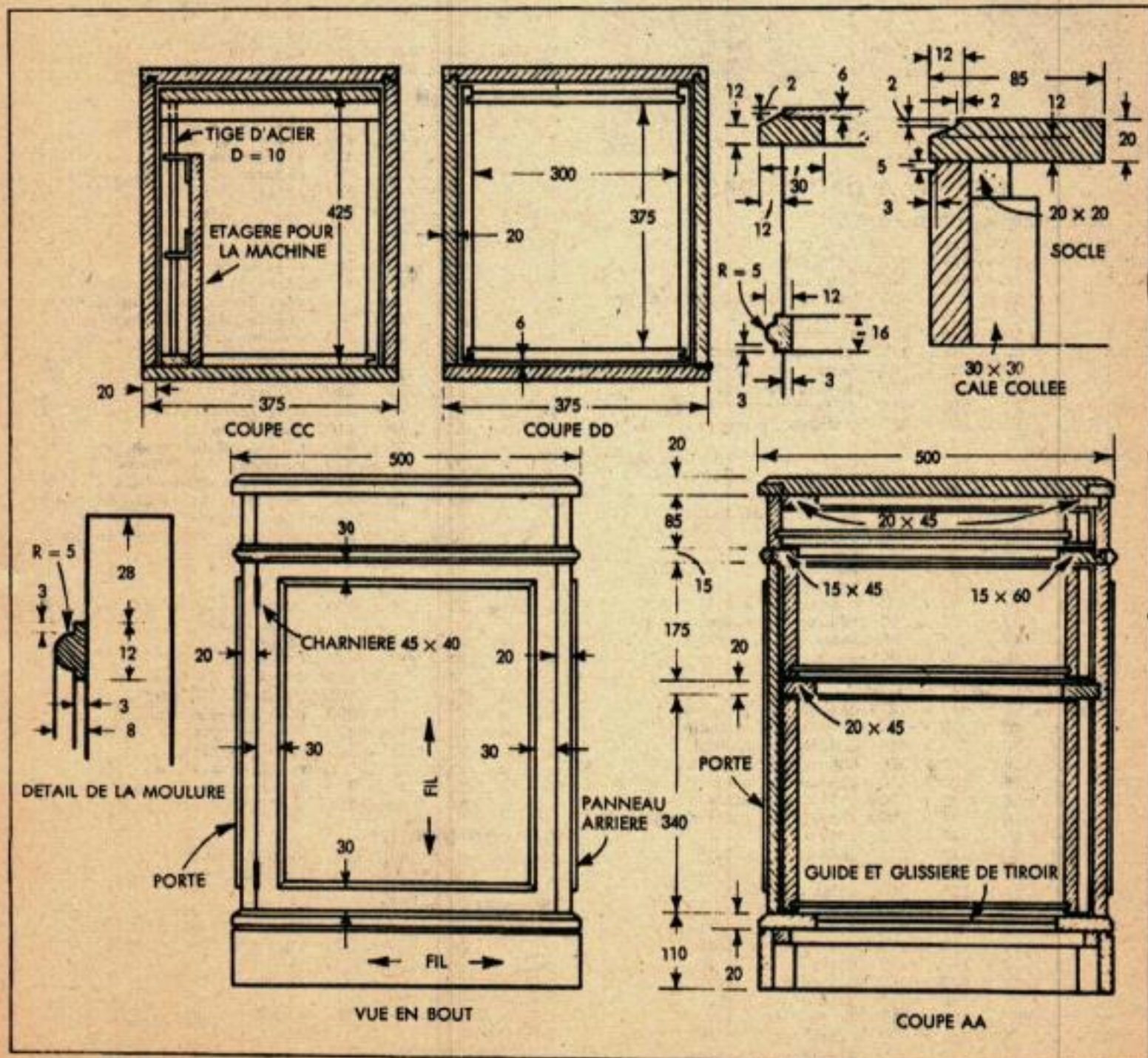
Le socle et le panneau double sont séparés par des entretoises comme le montre le détail en bas et à gauche. La moulure avant est disposée pour être à fleur de l'intérieur du socle.

La construction des tiroirs se fait selon les principes habituels, le fond étant un contreplaqué encasté sur son pourtour dans les rainures des côtés, du devant et du derrière, détail en bas et à gauche de la figure 1. Toutefois, on notera sur la figure 4 le détail du montage des côtés et du devant, l'assemblage se faisant au moyen d'une queue d'aronde borgne, ce qui permet au devant d'arriver à fleur du panneau latéral du bureau. La figure 2 donne les dimensions du guide et de la coulisse ainsi que les détails de montage.

L'étagère porte-machine et le tiroir sont décrits par les figures 1, 3 et 4. Pour se servir de la machine, l'on tire le tiroir suffisamment pour permettre de faire basculer l'étagère de la machine vers le haut. Lorsque l'étagère est arrivée assez haut pour dégager le devant du



La photo ci-dessus montre une machine combinée pour ponçage que l'on utilise pour polir les faces extérieures du socle du bureau à deux corps de tiroirs. La feuillure le long de l'arête forme une rainure lorsque l'assemblage par onglets est terminé.





BUREAU A DEUX CORPS

CONTREPLAQUÉ D'ACAJOU.

1 pièce	20 x 475 x 1250	dessus
2 »	20 x 445 x 630	extrémités
2 »	20 x 445 x 530	extrémités
4 »	20 x 375 x 530	haut de tiroir, porte et derrières
1 »	20 x 90 x 1250	derrière
2 »	20 x 85 x 375	devants de tiroir
1 »	20 x 85 x 800	devant de tiroir
1 »	20 x 175 x 355	devant de tiroir
1 »	20 x 340 x 355	devant de tiroir
1 »	20 x 325 x 350	étagère porte-machine

ACAJOU.

2 pièces	20 x 30 x 1280	moulures du haut
2 »	20 x 30 x 500	moulures du haut
2 »	12 x 16 x 490	moulures du centre
2 »	12 x 16 x 1280	moulures du centre
8 »	8 x 12 x 475	moulures
4 »	8 x 12 x 320	moulures
4 »	8 x 12 x 390	moulures
4 »	20 x 85 x 400	châssis du socle
4 »	20 x 85 x 500	châssis du socle
4 »	20 x 95 x 400	socle
4 »	20 x 95 x 500	socle

BOIS DUR EN PANNEAUX.

2 pièces	20 x 45 x 1200	châssis de la table
2 »	20 x 70 x 445	châssis de la table
2 »	20 x 120 x 445	châssis de la table
2 »	16 x 70 x 370	châssis du tiroir du haut
2 »	16 x 120 x 370	châssis du tiroir du haut
1 »	16 x 45 x 1200	châssis du tiroir du haut
1 »	16 x 60 x 1200	châssis du tiroir du haut
2 »	20 x 45 x 350	châssis du tiroir
2 »	20 x 70 x 435	châssis du tiroir
6 »	12 x 65 x 435	côtés du tiroir
2 »	12 x 175 x 410	côtés du tiroir
2 »	12 x 340 x 410	côtés du tiroir
2 »	12 x 60 x 335	derrières de tiroir
1 »	12 x 60 x 475	derrière de tiroir
1 »	12 x 170 x 312	derrière de tiroir
1 »	12 x 330 x 312	derrière de tiroir
4 »	20 x 25 x 430	guides de tiroir
2 »	20 x 25 x 412	guides de tiroir
3 »	14 x 55 x 415	glissières de tiroir
2 »	14 x 55 x 400	glissières de tiroir

4 pièces	20 x 20 x 390	bandeaux du socle
4 »	20 x 20 x 425	bandeaux du socle
8 »	30 x 30 x 75	cales des angles du socle
2 »	20 x 140 x 425	côtés du tiroir à machine
1 »	20 x 90 x 425	côtés du tiroir à machine
1 »	20 x 45 x 380	montant du tiroir à machine
1 »	30 x 40 x 330	cale arrière

CONTREPLAQUÉ.

1 pièce	20 x 330 x 500	derrière du tiroir à machine
1 »	20 x 315 x 405	fond du tiroir à machine

CARTON DUR.

2 pièces	6 x 335 x 415	fonds de tiroir
2 »	6 x 315 x 390	fonds de tiroir
1 »	6 x 480 x 415	fond de tiroir

DIVERS.

3 boutons	D = 25
2 poignées en tête de lion	de 55
1 loquet à bille	de 10.
6 galets	D = 20
1 tige ronde acier	D = 10, l = 405
2 ferrures	tôle

BUREAU A UN SEUL CORPS

CONTREPLAQUÉ D'ACAJOU.

1 pièce	20 x 450 x 490	dessus du bureau
2 »	20 x 410 x 650	extrémités
1 »	20 x 410 x 550	extrémité
1 »	6 x 410 x 850	extrémité
1 »	20 x 375 x 530	devant de tiroir
1 »	20 x 80 x 375	devant de tiroir
1 »	20 x 80 x 600	devant de tiroir
1 »	20 x 90 x 490	derrière
1 »	20 x 375 x 550	derrière
1 »	20 x 325 x 350	étagère de machine

BOIS DUR EN PANNEAUX.

2 pièces	20 x 45 x 950	châssis du dessus
1 »	20 x 45 x 410	châssis du dessus
1 »	20 x 70 x 410	châssis du dessus
1 »	20 x 120 x 410	châssis du dessus
1 »	16 x 45 x 950	châssis central
1 »	16 x 60 x 950	châssis central
1 »	16 x 45 x 445	châssis central
1 »	16 x 70 x 445	châssis central
1 »	16 x 120 x 445	châssis central
2 »	20 x 140 x 400	côtés du tiroir de machine
1 »	20 x 90 x 400	côté du tiroir de machine
1 »	20 x 45 x 380	montant du tiroir de machine
1 »	30 x 40 x 330	tasseau arrière du tiroir de machine
4 »	12 x 70 x 410	côtés de tiroir
1 »	12 x 60 x 340	derrière de tiroir
1 »	12 x 60 x 570	derrière de tiroir
3 »	20 x 25 x 410	guides de tiroir
2 »	12 x 55 x 390	glissières de tiroir
2 »	20 x 24 x 390	tasseaux d'extrémité
1 »	20 x 40 x 440	tasseau d'extrémité du socle
2 »	20 x 70 x 440	longeron du socle du pied de droite
1 »	20 x 70 x 350	longeron du socle du pied de droite

ACAJOU.

1 pièce	20 x 70 x 350	longeron du socle du pied de droite
2 »	20 x 115 x 400	socle
2 »	20 x 105 x 475	socle
4 »	8 x 8 x 350	moulure de face
4 »	8 x 8 x 105	moulure de face
8 »	8 x 8 x 320	moulure de face
2 »	12 x 16 x 470	moulure plate
2 »	12 x 16 x 1000	moulure plate
2 »	30 x 30 x 1000	moulure plate du haut
2 »	30 x 30 x 475	moulure plate du haut
2 »	30 x 50 x 555	montants

CARTON DUR.

1 pièce	6 x 345 x 390	fond de tiroir
1 »	6 x 390 x 570	fond de tiroir

CONTREPLAQUÉ.

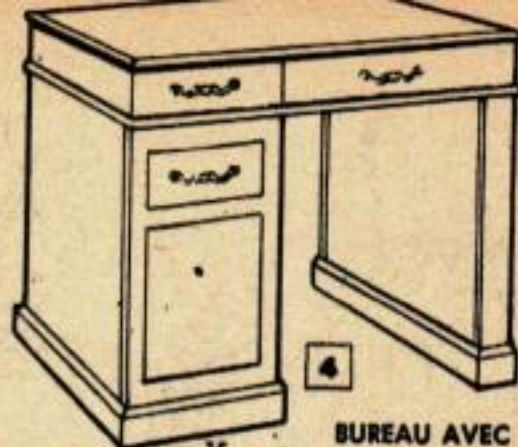
1 pièce	20 x 320 x 380	fond de tiroir de machine
1 »	20 x 330 x 500	derrière de tiroir de machine

DIVERS.

3 boutons	de tiroir
1 tige d'acier	D = 10, l = 390
2 ferrures	
6 galets	D = 20

tiroir, on la tire vers l'avant, en la faisant glisser sur la tige de 10 mm jusqu'à ce que le pied de centrage du dessous de l'étagère entre dans un trou situé sur le haut du devant du tiroir. Ce tiroir étant très lourd lorsque la machine est posée dessus, 3 paires de galets sont utilisées pour faciliter le déplacement. Une paire est logée dans le chevron supérieur à l'arrière du tiroir pour rouler sur les traverses du châssis du dessus. Une deuxième paire est logée dans le bas du tiroir près du panneau arrière et la troisième paire dans le longeron avant du corps de tiroir afin que chaque galet soit dans le plan de chacun des côtés du tiroir et sous le devant du tiroir lorsque ce dernier est fermé. On voit sur le détail du haut, figure 1, la façon de faire la feuillure pour tenir le fond en contreplaqué de 20 mm, l'assemblage se fait par collage dans les rainures du pourtour.

Les parties vues sont en acajou, noyer ou chêne, soit en planches soit en contreplaqué pour les panneaux, ces derniers étant en contreplaqué revêtu d'un placage de bois identique. Les parties cachées sont en bois moins coûteux, bois dur ou contreplaqué.



BUREAU AVEC 1 COFFRE

