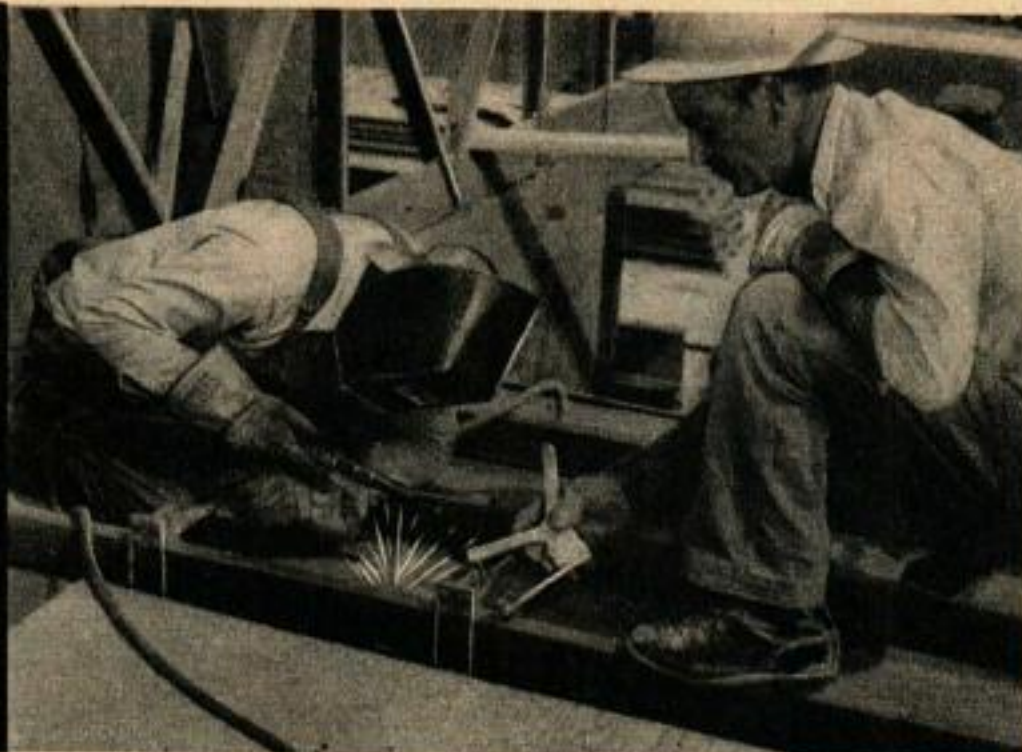


Maison en Acier

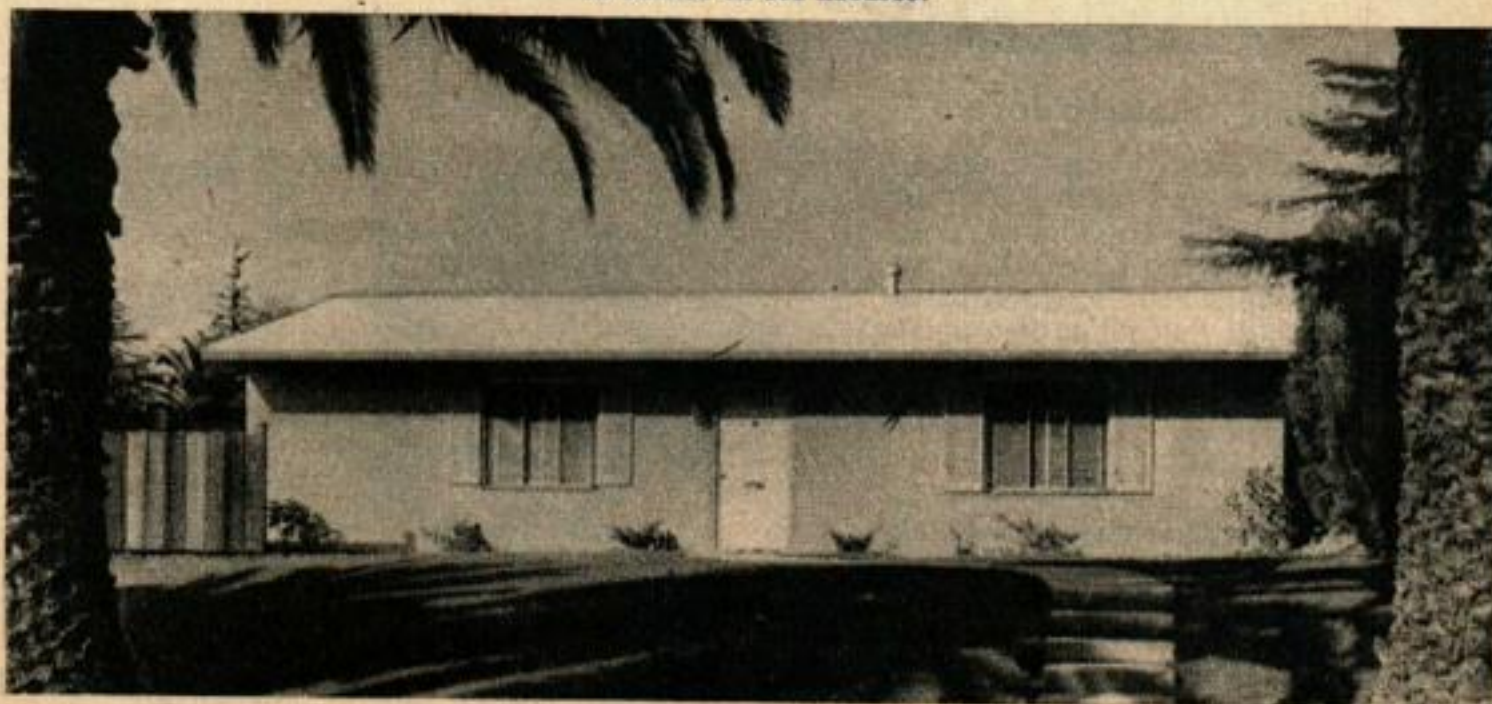


L'outil que tient l'ouvrier de droite sert à rapprocher les panneaux pour la soudure.

RÉCEMMENT, à Los Angeles, on construisit en deux jours sur une dalle en béton une « maison dans une maison » laquelle se compose de panneaux préfabriqués faits de deux feuilles de tôle laminées à chaud et recuites, séparées par 5 cm d'isolant en laine de roche. Un côté du panneau, la paroi extérieure, est recouvert d'une couche d'imprégnation, sur laquelle on pulvérise une peinture spéciale pour obtenir une surface lisse ou bien l'aspect du stuc. La paroi intérieure peut être recouverte de peinture lavable, de papier peint ou de tout autre revêtement. Les panneaux sont assemblés au moyen d'un système à fente et soudés par points. Aux points importants, on utilise la soudure électrique près de la surface extérieure, mais non sur celle-ci; l'on peut éviter ainsi la

propension générale à faire des soudures à températures insuffisantes dans le but de sauvegarder l'aspect de la surface. La maison est assez simple pour être érigée par des ouvriers du bâtiment ordinaires, avec l'aide d'un ouvrier spécialisé. Grâce au dispositif à fentes, l'on peut la démonter facilement, une fois le toit enlevé. La première maison en tôle a été exposée en 1933 à la Foire Mondiale de Chicago. Les expériences faites à des températures très variées ont fourni des renseignements qui ont servi à résoudre les problèmes de l'isolement, de la conductibilité et de la condensation. L'une des dernières maisons construites avant que la production de guerre ne monopolisât l'acier, fut montée en 1941. Depuis, sans frais d'entretien, elle se trouve en excellent état, sans rouille ni corrosion.

La maison achevée, avec ses deux épaisseurs de tôle, a l'aspect d'une maison ordinaire. Elle ne craint ni la rouille ni les fissures.



On place les panneaux sur la dalle de fondation en béton, dans l'ordre de la construction. Ils seront ensuite adaptés dans des gouttières métalliques, sur les bords de la dalle.

Au milieu à droite : on lève les panneaux en tôle. Par suite de sa simplicité, la maison peut être élevée par des ouvriers du bâtiment, avec l'aide d'un spécialiste.



Ci-dessus : les conduites d'aération et de chauffage font corps avec la paroi. L'intérieur de la maison peut être peint, tapissé ou enduit comme un mur ordinaire.

À droite : on pose par soudure la poutrelle maîtresse du toit. Au moyen de leviers, des ouvriers peuvent démonter une maison en deux jours, une fois la toiture enlevée.

