

# La Maison en Contreplaqué

## Modèle « Mécanique Populaire »

### entièrement construite d'avance

#### par le Propriétaire

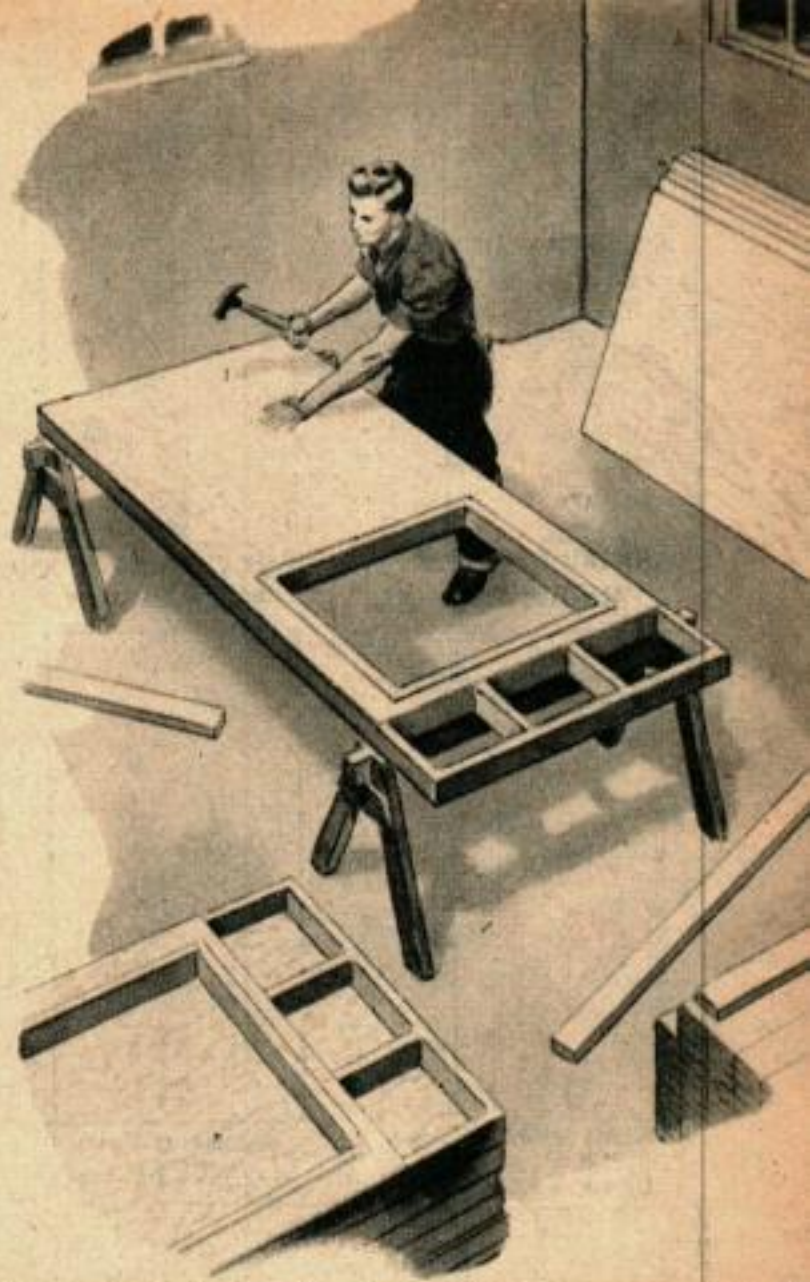
*Maintenant que Tom Riley a expliqué à nos lecteurs comment il a consacré son temps à construire un ranch, il va leur exposer la manière de réaliser la même habitation, à leurs moments perdus, pendant l'hiver, afin que la majeure partie des boiseries soit terminée au printemps.*

IV<sup>e</sup> Partie

TOM RILEY

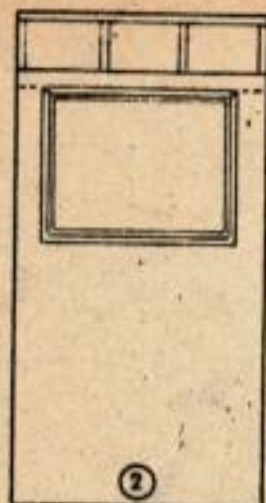
QUI veut construire soi-même sa maison se heurte bientôt à la principale difficulté : celle du temps nécessaire. Si l'on tient compte des heures perdues à cause de la pluie, il est évident qu'un amateur parvient difficilement à terminer sa toiture en ne consacrant à la construction de sa maison que ses dimanches et jours de fête, ses vacances et ses week-ends. Ceux-là sont rares qui peuvent consacrer tout leur temps à cette entreprise, aussi notre revue a-t-elle demandé à l'architecte, auteur du projet de Maison en contreplaqué, de prévoir sa réalisation en fonction des possibilités d'un amateur ne disposant que de ses dimanches. Il a donc recherché à lui ménager le plus possible de travail à exécuter chez lui, pendant l'hiver, ce qui abrège d'autant les heures passées sur le terrain à faire une menuiserie pouvant fort bien se faire ailleurs. Il a prévu l'utilisation des panneaux de 1,20 m comme unité pour la construction intérieure, mais en pensant toujours que la majeure partie des parois sera réalisée dans l'atelier.

Les panneaux de contreplaqué sont de 1,20 x 2,40 m et l'on s'en sert pour faire les murs intérieurs et extérieurs par morceaux de 1,20 m de côté, tout étant simplifié et normalisé de façon à permettre un travail en série avec le matériel dont on peut disposer dans un atelier installé dans une cave ou un garage. Les murs sont laissés tels quels ou complètement terminés avec les portes et les fenêtres. Pendant l'hiver, on les achève complètement ainsi que la charpente de la toiture, le tout étant conservé en attendant d'être transporté sur place. Dans ces conditions, les premières semaines du printemps seront consacrées aux fondations et à l'installation





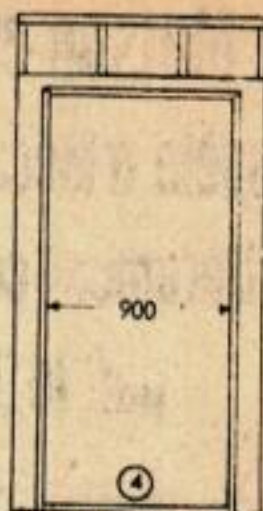
1  
PANNEAU D'EXTERIEUR,  
PANNEAU PLEIN



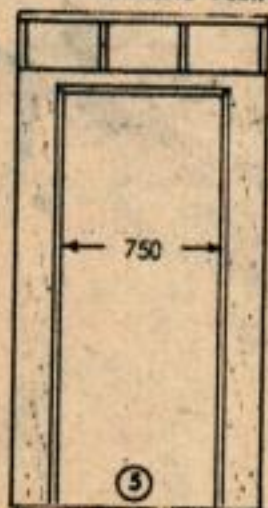
2  
PANNEAU CHAMBRE A COUCHER,  
PANNEAU VITRE



3  
PANNEAU DE CUISINE,  
DEBARRAS OU GARAGE,  
PANNEAU VITRE



4  
PANNEAU MURAL POUR  
PORTE SUR LE DEVANT  
DE LA MAISON



5  
PANNEAU MURAL POUR  
PORTE SUR L'ARRIERE  
DE LA MAISON



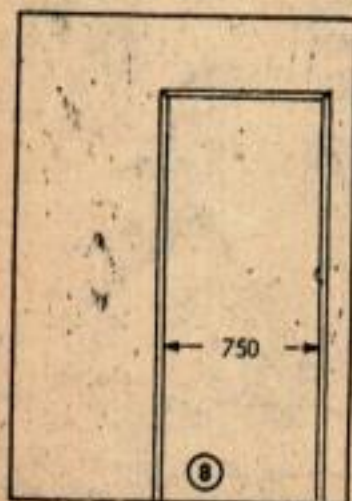
6  
PANNEAU PLEIN,  
VU DE FACE



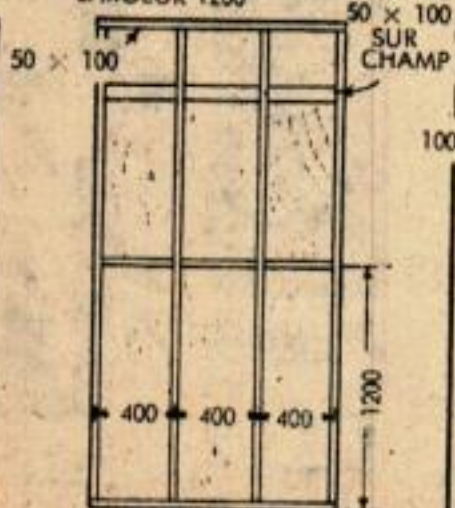
7  
PANNEAU PLEIN,  
VU DE DOS



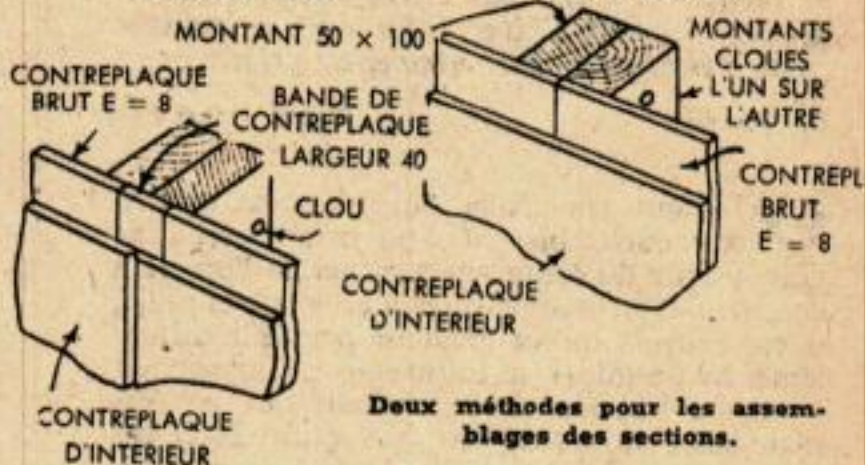
8  
PANNEAU POUR PORTE,  
LARGEUR 1200



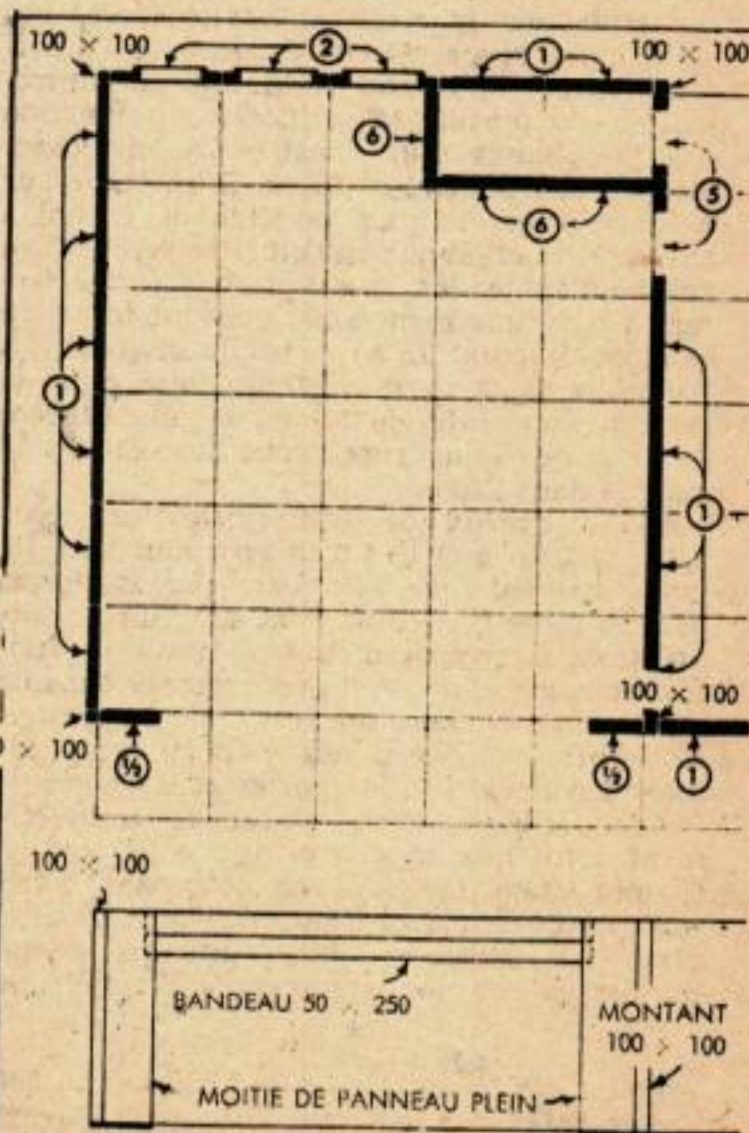
9  
PANNEAU POUR PORTE,  
LARGEUR 1650



10  
VUE ARRIERE DU PANNEAU  
PLEIN D'EXTERIEUR



Deux méthodes pour les assemblages des sections.

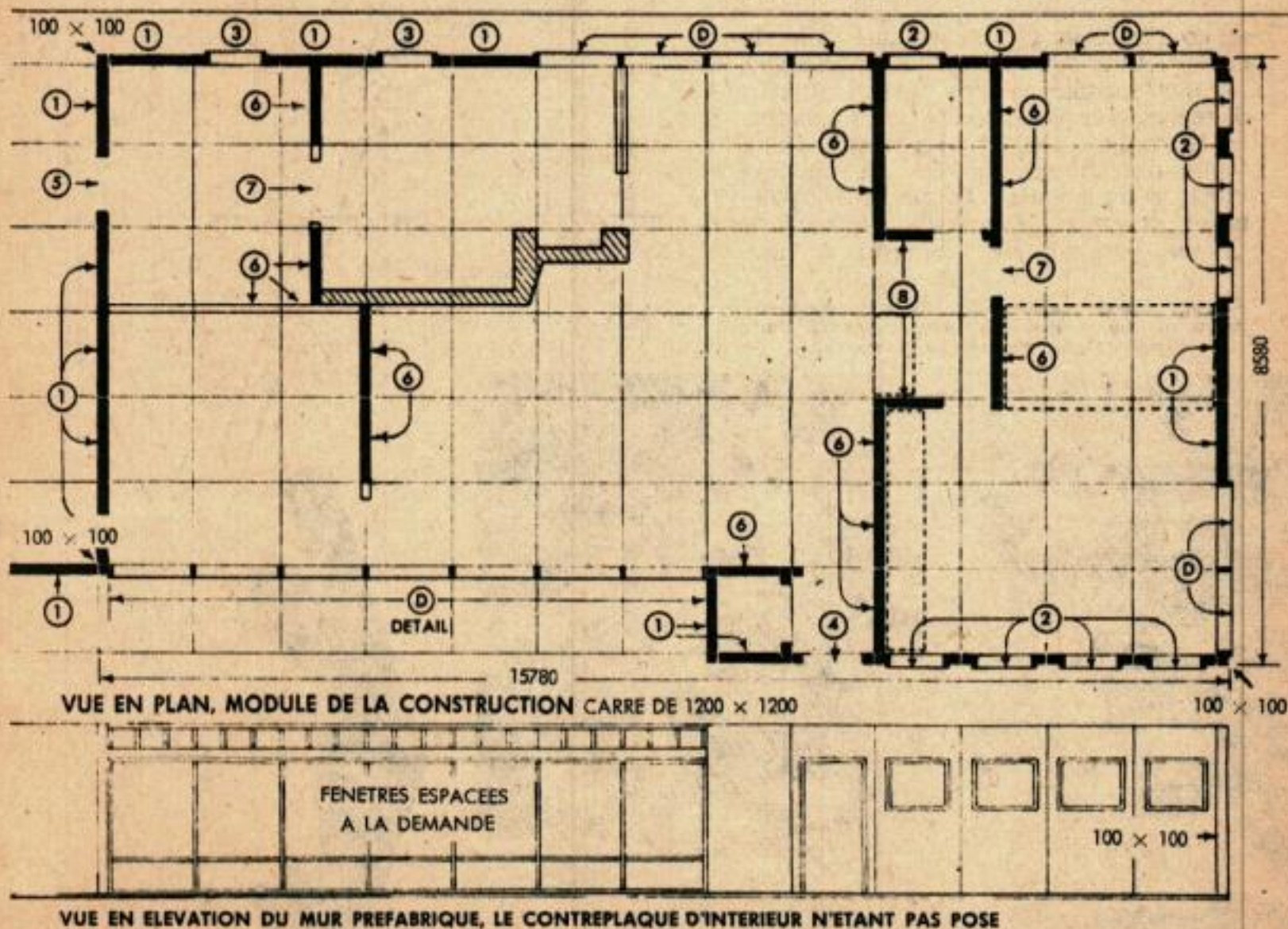


du plancher, opérations se faisant comme il a été expliqué dans la première partie. En été, les vacances seront donc consacrées à la pose des murs et à la toiture, puis à la couverture de cette dernière. Ainsi, la maison sera-t-elle complètement close et couverte avant la mauvaise saison. Il y a en tout 69 panneaux muraux y compris le garage et le corridor, pouvant tous tenir dans le garage d'une seule voiture. Si l'on ne dispose pas d'une place suffisante pour monter complètement la toiture dont les fermes sont assez encombrantes, on peut du moins en couper et repérer les pièces et les transporter sur place pour le montage. En louant une remorque, on résout la question du transport du matériel sur le terrain. On peut également recourir à un déménageur. Si les panneaux et les fermes sont entreposés en plein air, les recouvrir de bâches ou d'un papier goudronné.

L'ossature des murs est aussi résistante avec une construction préfabriquée qu'avec une construction normale réalisée sur place. L'examen du plan repéré de la page 90 et l'examen simultané des panneaux montrent l'emplacement et la disposition des différentes sections, ce qui permet de déterminer le nombre de panneaux de chaque espèce à construire. Si la charpente est recouverte d'un revêtement posé sur place lors du montage, on laisse les panneaux tels quels. Pour la toiture, le même type de charpente est utilisé aussi bien dans



Voici l'architecte en conférence avec Tom Riley et lui expliquant la construction préfabriquée dont il est l'auteur. Les murs sont exécutés séparément et montés afin d'être vérifiés avant d'être transportés sur l'emplacement de la maison. L'on économise ainsi un temps précieux et l'on peut achever la couverture de la maison en un temps record.





bande de 40 mm et on la met de côté. Ainsi réduit le panneau est fixé sur le cadre, exactement au centre. Voir le détail page 90. Lors du montage, la bande est placée à cheval sur deux panneaux consécutifs et assure l'étanchéité du joint. Chaque panneau est cloué sur le sous-parquet, comme s'il s'agissait d'une construction courante. Un contreplaqué de 10 mm, qualité pour l'extérieur, constitue un excellent revêtement. Lors de la pose, on peut mettre un couvre-joint de 25 mm entre deux panneaux consécutifs à moins qu'on ne préfère chanfreiner le bord de chaque contreplaqué pour simuler un panelage en planches. On peut également utiliser pour l'extérieur un planchéage en 25 × 200 bouveté de telle sorte que sept planches couvrent exactement la largeur de 1,20 m afin d'avoir toujours le même module dans la construction de la maison. La confection d'une ferme de toiture est détaillée ci-contre. On notera la façon dont se fait le raccordement avec les murs : le saillant du toit est muni d'un chevron horizontal de 50 × 100 cloué ensuite sur le montant vertical. Pour la construction des fenêtres les châssis en chevrons de 50 × 150 (marquées D sur la vue en plan) s'exécutent exactement et conformément à la description de la deuxième partie. Les sections peuvent se faire d'avance, mais le montage et les retouches éventuelles doivent l'être sur place. Dès que la maison est achevée sur le terrain, en ce qui concerne les murs et le toit, le travail intérieur est le même que pour une maison bâtie entièrement sur place, telle qu'elle a été décrite dans les numéros de juillet, août et septembre 1951.