



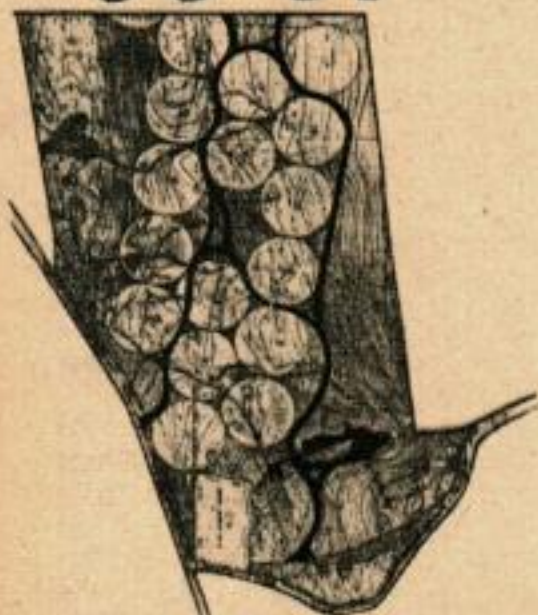
Le plan montre comment les routes serpentent autour des lots circulaires d'Usonia.

À droite, l'architecte Wright à l'aide du plan et d'un compas décide de chaque maison à construire.



"CO-OP"

Le VILLAGE



QUAND l'architecte Frank Lloyd Wright était jeune, il eut, vous l'auriez deviné, une idée originale. C'était sa conception personnelle d'une communauté moderne qu'il dénomma Usonia.

Bien des années plus tard, un jeune ingénieur plein d'avenir nommé David Henken eut, lui aussi, une idée, mais tout à fait ordinaire : il voulait construire une maison pour sa famille.

Par un heureux hasard, les deux idées se rencontrèrent ; ce qui produisit non seulement une maison pour Henken, mais peut-être, la communauté la plus étrange d'Amérique.

C'est un village qui s'étend à travers une région boisée et accidentée, près de New York. Ses maisons modernes présentent des caractéristiques aussi originales que des

Des blocs de béton peu coûteux donnent un aspect agréable à l'une des maisons d'Usonia imaginées par Théodore Bower.





dans la FORÊT

La plupart des maisons sont basses et orientées d'après le soleil. Les treillages des toits seront couverts de vignes.

lots circulaires, des pièces rondes et triangulaires, des jardins fleuris rampant sur les murs et les toits, si bas que les enfants les utilisent comme terrains de jeux.

Pour réaliser les deux idées le jeune Henken a dû, plus d'une fois, travailler comme boucher, faire son apprentissage sous la direction de Wright, plaider sa cause auprès des sociétés de crédit, rechercher des personnes disparues, faire le maçon et persuader un certain nombre d'hommes d'affaires et de bureaucrates de renoncer à leurs livres de caisse et à leurs machines à écrire pour mettre la main à la pâte et construire leur propre maison.

La maison de Henken, placée contre le versant d'une colline, est partiellement enterrée afin que les vents d'hiver tourbillonnent sur le toit au lieu de l'assaillir. Jusqu'à présent, on a achevé un étage d'une maison qui, éventuellement en comportera trois. Au-dessus du niveau actuel, plus haut sur la colline, se trouvera le studio, relié à la partie centrale par un corridor couvert.

En dessous de la maison, il construira une chambre à coucher dont le toit sera exactement au niveau du plancher actuel. Henken projette de semer du gazon sur le toit de la chambre; ainsi la famille pourra accéder directement du living-room à une large terrasse verdoyante. En fait, elle se trouverait au-dessus du plafond de la chambre.

A l'intérieur de la maison actuelle, il est impossible de trouver une pièce rectangulaire. On a même l'impression de ne pas trouver de pièces du tout, car les cloisons sont si légères qu'elles ne semblent pas des murs. En parcourant les appartements, on se trouve tout à coup dans une petite salle de jeu pour les enfants. A ce moment, vous êtes sur le bord de la salle à manger qui, apparemment, se confond avec la cuisine, soustraite à notre vue par

de grosses barres verticales disposées comme les lames d'une énorme jalousie mise sur le côté. Elles constituent un mur étrangement efficace, car elles empêchent les hôtes de voir la cuisine, mais permettent à Mme Henken, de sa cuisine, d'entendre clairement tout ce qui se dit dans l'appartement. A travers les barres, elle peut regarder la salle de jeu des enfants, à peu de distance.

La maison de Henken forme son propre mobilier et, inversement, le mobilier fait partie de la maison. Les bibliothèques sont des cloisons et le dos du sofa est une paroi inclinée.

De gros barreaux verticaux permettent à Mme Henken de voir la salle de jeu tout en isolant la cuisine.





Deux parois entières de l'appartement sont en verre. L'auvent laisse passer les rayons solaires en hiver, mais non en été.

Des sofas agréables peuvent se déplacer sur des roues et se changer en lits supplémentaires. Une longue table s'étend le long du living-room, puis tourne l'angle et passe dans la salle à manger, où elle sert de table. Mais, attention, à l'angle les deux parties sont réunies par un assemblage en V. Si Mme Henken a de nombreux invités, elle pousse simplement la table de la salle à manger pour qu'elle rejoigne l'autre partie de la table, formant ainsi une longue table droite qui isole la cuisine. De là, elle peut servir tout le repas, comme dans un buffet.

Le toit est découpé en sections placées l'une au-dessus de l'autre pour laisser entrer la lumière jusqu'au cœur de la maison. Lorsqu'il décida de placer la cuisine au centre de la construction, Henken pensait qu'il faudrait installer un système de ventilation mécanique. Aussitôt emménagé, il découvrit que les fenêtres placées au-dessus de la cuisine éva-

cuient efficacement la chaleur et les odeurs. Comme il le dit — et il est modeste sur ce point — on dirait que toute la maison respire.

Des rayons sont construits dans les portes de placards, la baignoire est coulée dans la dalle de base en béton et un jardin fleuri, partant de la terrasse extérieure, par les portes en verre, va jusque dans le living-room; il est irrigué par un tube perforé enterré dans le sol.

Ce n'était pas là du tout la maison que Henken avait en tête quand il décida de bâtir. En 1940, armé d'un crayon il discutait alors avec plusieurs amis qui, eux aussi, voulaient avoir leur maison. Pour la plupart, ils n'avaient pas assez d'argent pour s'adresser à une agence immobilière. Hommes et femmes, ils formèrent une coopérative, mirent en commun leurs petites économies et commencèrent par un versement hebdomadaire.

Un jour, tout à fait par hasard, Henken

Certains toits sont si bas que les enfants peuvent y jouer. Les fondations sont inspirées par des techniques nouvelles.





flânait dans le Musée de l'Art Moderne qui organisait une exposition de Frank Lloyd Wright, laquelle comprenait un modèle de son « Broadacre City », son Usonia encore imaginaire. Le jeune ingénieur fut tellement impressionné qu'il écrivit au fameux architecte pour lui faire part de son projet coopératif: Wright serait-il disposé à l'aider? Wright accepta.

Peu de temps après, Henken, légèrement surpris, se rendit compte qu'il avait abandonné son emploi, vendu tous ses biens et s'était installé avec sa famille dans la maison de Wright et qu'il était devenu son apprenti.

Pendant deux ans, il étudia sous sa direction. A l'école professionnelle, il fut chef électricien et aide-boucher. Pendant cette période, Wright et lui firent de larges plans pour la réalisation d'Usonia. Wright décida qu'il établirait lui-même les plans de cinq maisons sur les cinquante proposées, réviserait ceux des autres et ferait également ceux de plusieurs bâtiments communautaires.

Lorsque Henken retourna à New York, la coopérative avait accumulé assez de fonds pour chercher un terrain. Finalement, comme une colonie de pigeons, ses membres s'établirent à 47 km au nord de New York. Le titre de propriété était contesté, mais la question fut réglée et la coopérative prit possession d'un terrain de 40 hectares.

Wright visita le terrain, puis établit le plan avec la simplicité qui le caractérise. Il prit simplement un compas et, sur une carte du terrain, traça des cercles parfaits, tangents l'un à l'autre. Chaque propriétaire touche à trois voisins et à trois lots communautaires. Toutes les parcelles comprises entre les cercles appartiennent aussi à la communauté et sont d'excellents emplacements pour les terrains de jeu.

Les routes sinueuses d'Usonia font le tour de ces cercles ou traversent les lots communautaires. Elles sont disposées pour mettre en échec le démon de la vitesse. Essayez de rouler à plus de 25 à l'heure à travers Usonia... et vous ferez connaissance avec l'un des grands arbres qui l'ombragent.

La terrasse surplombante en béton est idéale pour l'été. Le toit en pente donne un supplément de lumière à l'intérieur de la maison.

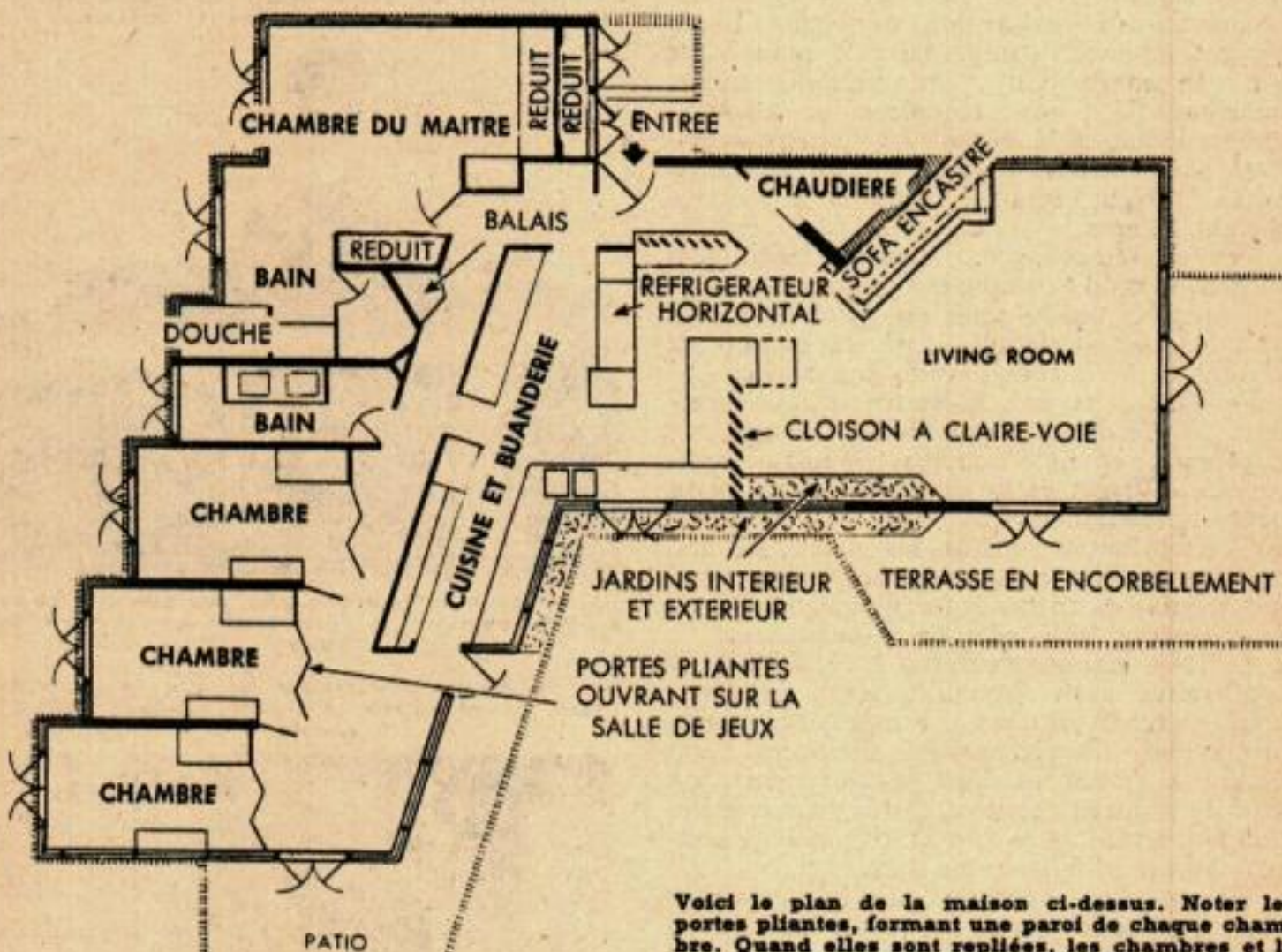


La curieuse table en deux parties peut être assemblée à angle, ou mise en ligne droite comme table de buffet.

Henken montre l'inclinaison du mur en blocs de béton. La pluie ruisselle sans pénétrer dans le mortier.



Le mur en dents de scie prévoit pour chaque chambre une porte conduisant au patio et une double fenêtre donnant dans deux directions.



Voici le plan de la maison ci-dessus. Noter les portes pliantes, formant une paroi de chaque chambre. Quand elles sont repliées, les chambres et le hall deviennent une grande salle de jeu pour les enfants. La maison est pourvue de jardins intérieurs et extérieurs et d'un réfrigérateur horizontal.

A côté de la maison de Henken — si l'on peut dire, car elles sont séparées par des dizaines de mètres de colline boisée — se trouve celle qu'il a construite pour son père. Sa caractéristique principale est un salon-salle à manger en forme d'L, avec dans le coin intérieur, un foyer énorme qui n'a pas de base : il est suspendu. Un hôte assis à un bout de l'L peut voir toute personne assise dans l'autre partie. En fait, il regarde directement à travers le foyer.

La plupart des maisons connues par Henken sont construites en cyprès. Il n'y a pas de décoration coûteuse ni de frais d'entretien, tout ce qu'il faut au propriétaire est une boîte d'encaustique.

Une autre maison d'Usonia est faite de blocs de béton. Une difficulté qui leur est parfois attribuée est la pénétration de l'eau. Ce problème a été résolu en plaçant chaque bloc légèrement en surplomb, de sorte que



Un robinet irrigue un jardin d'appartement qui communique par une porte en verre avec le jardin extérieur.



Le salon-salle à manger en forme d'L possède un foyer dans l'angle intérieur. On peut voir à travers le foyer.

tout l'extérieur penche légèrement. La pluie qui frappe un bloc ruisselle sur lui, puis tombe à terre au lieu de pénétrer dans le mortier.

La maison la plus originale est l'une de celles conçues par Wright. Elle est ronde sur un terrain circulaire et semble surgir du sommet même d'Usonia. Chaque élément en est un cercle ou un arc, depuis le grand toit à dalle circulaire jusqu'à la porte cochère qui ressemble à un énorme champignon moderne.

Henken a fait les plans de 10 maisons pour la communauté. Un autre membre du groupe en a fait sept. Usonia possède maintenant 15 maisons achevées, 15 autres en construction et, éventuellement, on éparpillera 50 maisons sur les collines boisées, laissant à peu près la moitié des 40 hectares pour les usages communautaires.

Il y a cinq ans, après avoir acquis le terrain, les Usoniens cherchèrent vainement une société immobilière qui voulût bien leur accorder une hypothèque coopérative. Finalement, ils décidèrent de construire ce qu'ils pouvaient avec les fonds qu'ils avaient et de faire une grande partie du travail eux-mêmes.

Mais Henken et ses associés ont fini par s'arranger avec une société de crédit. Les maisons qui s'élèvent maintenant à Usonia ont une base financière extérieure. Voici comment le plan fonctionne :

Pour adhérer, il faut verser, en argent comptant, 40 % de la valeur d'estimation de la maison achevée. (Les Usoniens construisent de leurs propres mains depuis des années). Chaque famille dispose d'une voix, quel que soit son apport; les Usoniens votent l'admission des membres, ne considérant qu'une chose : les personnes de votre famille s'accorderont-elles avec celles de la communauté?

On montre le plan au nouveau membre qui choisit l'un des lots restants. Parmi les neufs agréés par la coopérative, il choisit alors un architecte qui cherche à réaliser une maison

faite sur mesure en fonction des besoins exacts de chaque famille. Les plans achevés sont envoyés à Wright pour approbation. A partir de ce moment, le futur propriétaire est voué à la sueur, au sang et aux ampoules, car il voudra probablement faire lui-même une partie du travail de construction pour en réduire les frais.

La maison achevée, le titre de propriété demeure à la coopérative, l'hypothèque lui ayant été accordée. Il est garanti un droit d'occupation inconditionnel pour 99 ans. Ceux qui désirent déménager « vendent » leur maison et retirent de la coopération une somme proportionnée à leur apport total.

Les Usoniens vantent les avantages de leur vie coopérative. En premier lieu, chacun est prêt à aider les autres à construire leurs maisons.

Puis, dans le but de rendre leur vie plus agréable, l'organisation a recueilli d'innombrables informations sur ses membres. Par exemple, l'on sait que cinq d'entre eux s'intéressent au base-ball, que 15 jouent aux échecs et que la petite Lucy est née le 1^{er} novembre 1941. Au 1^{er} novembre, Lucy recevra un joli cadeau de toute la coopérative. Chaque famille, en effet, cotise à un fonds d'anniversaire, estimant qu'ainsi le sentiment communautaire est cultivé chez les enfants.

Ceux-ci ont eux-mêmes la vie très agréable. Ils chassent fréquemment les daims de leurs pelouses, et tout jeune Usonien possède son animal favori. La plupart manifestent un grand intérêt pour l'architecture, aimant faire leur propre maison avec des planches et des bâtons, sous une forme qu'aucun enfant des villes n'imaginerait. Le plus grand problème, d'après leurs parents est de les envoyer à l'école, car ils sont fréquemment détournés de leur chemin par quelque merveille de la nature plus fascinante que la table de multiplication.

(Suite page 132)

220 modèles...



...de qualité : montres, carillons, bijoux-or, orfèvrerie offerts avec TROIS GARANTIES par le grand spécialiste de Besançon. - 46.000 clients satisfaits dans 37 pays.

Catalogue 52 pages **GRATUIT**, sans engagement.

Indiquer le nom de ce journal S.V.P.

CALENDROGRAPHE
Étanche, lumineux
18 Rubis, shock-resist
Trotteuse centrale
NOUVEAU POUSSOIR

DIFOR

DIFOR BESANÇON (Doubs)

DU PLUS SIMPLE 3 LAMPES :



**AU SUPER 21 LAMPES
RADIO-TÉLÉ-PHONO :**



Construisez vous-même votre récepteur ultramoderne en utilisant la Méthode unique au monde de GEO MOUSSERON. Renseignements et documentation, avec schémas en couleurs, gratuits

INSTITUT RADIO-ÉLECTRIQUE
51, boulevard Magenta, PARIS (X^e)

Le village dans la forêt

(Suite de la page 11)

La coopérative possède de grands engins mécaniques que tous les membres peuvent utiliser. Pour les brûleurs, elle achète du pétrole en grande quantité, obtenant ainsi des prix plus avantageux. Elle aide également, pendant quelque temps tel de ses membres ayant subi des revers financiers.

La coopérative espère pouvoir posséder un atelier de bricolage, un théâtre, des garde-mangers collectifs, une ferme-modèle avec animaux vivants pour les enfants, une maison commune, une piste de ski et une piscine. Évidemment, ces projets nécessiteront des sommes importantes mais une grande partie du travail sera fait par les Usoniens dont les mains sont déjà calleuses par suite du travail effectué pour leurs propres maisons. Et les visiteurs affluent à Usonia, devenue la Mecque des étudiants architectes.

☉ Pour éviter que le tuyau souple d'un pistolet à peindre s'entortille, le munir d'un ressort du type utilisé sur les téléphones et sur les fers à repasser électriques.