



L'opérateur prend un gros plan, tandis que loin au-dessus de lui un autre est prêt à prendre des vues du haut de son île flottante.



Le tableau de contrôle électrique permet plus d'un million de combinaisons d'éclairage.

## Studio de Télévision à trois Étages

«**B**RANCHEZ la caméra du haut» lance le directeur technique dans son microphone portatif. Le gros plan du chef d'orchestre sur les six écrans de contrôle se fond lentement en une vue plongeante de l'ensemble. On a un peu l'impression de se pencher au-dessus du Grand Canyon. Dans l'immense studio, moitié aussi long qu'un terrain de football, le regard à travers un vaste enchevêtrement de câbles, de lampes et de lattes, cherche à discerner ce qui vient de se passer. La prise de vue est maintenant faite par une lourde caméra perchée sur une île flottante en plaques de tôle, trois étages au-dessus du plancher du studio. Dans différents coins, cinq autres caméras, certaines placées sur des échafaudages articulés, sont prêtes à braquer leur objectif sur une demi-douzaine d'autres appareils de grand modèle.

Le nouveau studio 8-H de la NBC, dans la Radio City de New York, est une merveille de la télévision moderne. Sa surface est de 28 m sur 50 et ses tours ont une hauteur de trois étages. Le vaste plafond porte plus de mille lampes, de 100 à 5000 watts. Le tableau de contrôle, qui permet plus d'un million de combinaisons différentes d'éclairage, est une jungle de fils entrecroisés.

Toutes les lampes sont suspendues à des lattes qui peuvent être élevées ou abaissées à volonté au moyen d'une forêt de cordes placées le long du mur de fond.

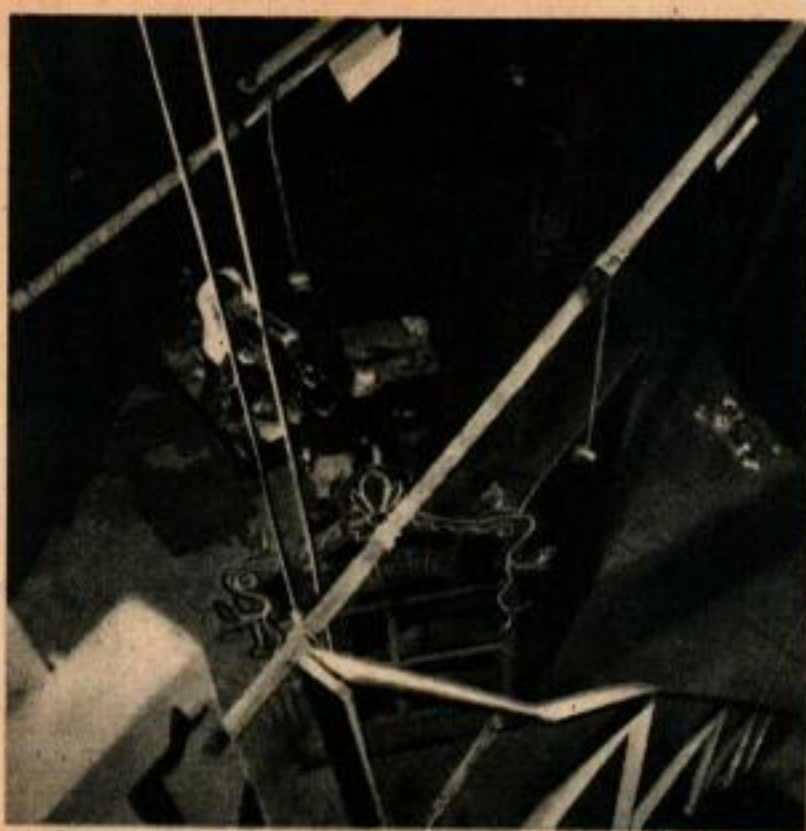
Tout autour de l'immense studio, se trouvent tous les aménagements d'un théâtre moderne. Derrière la scène, d'une profondeur

de 9 mètres (pour les représentations dramatiques), il y a 15 vestiaires. Sur un côté du studio sont une loge d'observation et une galerie de 94 places; à l'étage inférieur, une large salle de bruitage ainsi qu'une vaste salle pour les chœurs, dans un angle. Les salles de contrôle du son, de l'image et de l'éclairage se trouvent à une extrémité aux deux tiers de la hauteur.

Dans la principale salle de contrôle de l'image est installé un écran pour chacune des six caméras de l'étage, plus trois autres pour les émissions différées. « En prévoyant un écran de contrôle séparé pour chaque caméra, explique l'ingénieur, nous pouvons, si nous le voulons, embrasser chaque scène sous six angles différents, observer les six résultats ici dans la salle de contrôle et ne diffuser que la meilleure aux spectateurs. »

Les ingénieurs de la NBC sont particulièrement fiers de leur « île flottante » dominant de haut le sol du studio. La plate-forme est munie d'une échelle d'accès qui rappelle la grande échelle des pompiers. Articulée sur le bord de la plate-forme, elle est relevée contre le plafond lorsqu'elle ne sert pas. Des caméras sont montées sur la plate-forme pour les vues plongeantes et les truquages.

L'équipement du studio comprend encore un appareil original, le « transistor ». C'est un disque tournant, actionné par un moteur, et monté sur un chariot à roulettes. Le disque porte des écrans colorés que l'on fait tourner lentement devant la caméra pour obtenir des effets étranges. En présentant à l'objectif une succession de nuances, on obtient par exemple



Voici l'île flottante, vue d'en haut. La plate-forme permet des prises de vues plongeantes et divers truquages.

Grand comme la moitié d'un terrain de football, le studio contient tous les aménagements d'un théâtre.

les effets de « fondu ». On peut simuler sur l'écran la pluie ou la neige et téléviser d'étranges fantômes.

Pour les sous-titres, il y a aussi un tambour, actionné à la main ou par un moteur et qui permet de faire passer n'importe quel texte devant l'objectif, à n'importe quelle vitesse.

Il fallut un travail considérable pour aménager, dans ce labyrinthe d'acier et de maçonnerie qu'est la Radio City, le plus luxueux des studios de télévision. Les poutrelles, en I de 10 m de long, supportant les plafonds et les murs massifs, furent hissées, en morceaux de 2 m, par les cages d'ascenseurs et rivées ensemble dans le studio pour éviter de creuser de grands trous dans les murs extérieurs. L'énorme travail de démolition nécessaire pour faire place à ce studio spacieux dut être fait sans marteaux pneumatiques ou autres engins bruyants car le son, se propageant dans la charpente d'acier, troublerait les émissions en cours dans d'autres studios. Des tonnes de débris durent être transportées dans des camions, pendant les heures précédant l'aube, pour la même raison.

Mais le résultat en valait la peine, d'après les ingénieurs de la NBC. Ils se font fort de projeter maintenant n'importe quel spectacle pouvant être produit au monde.

