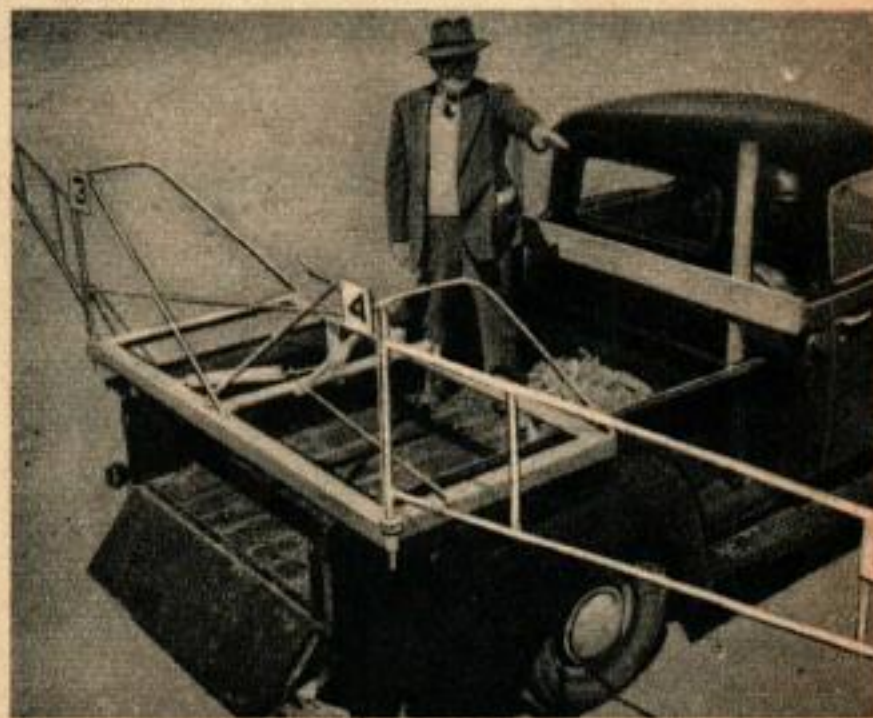
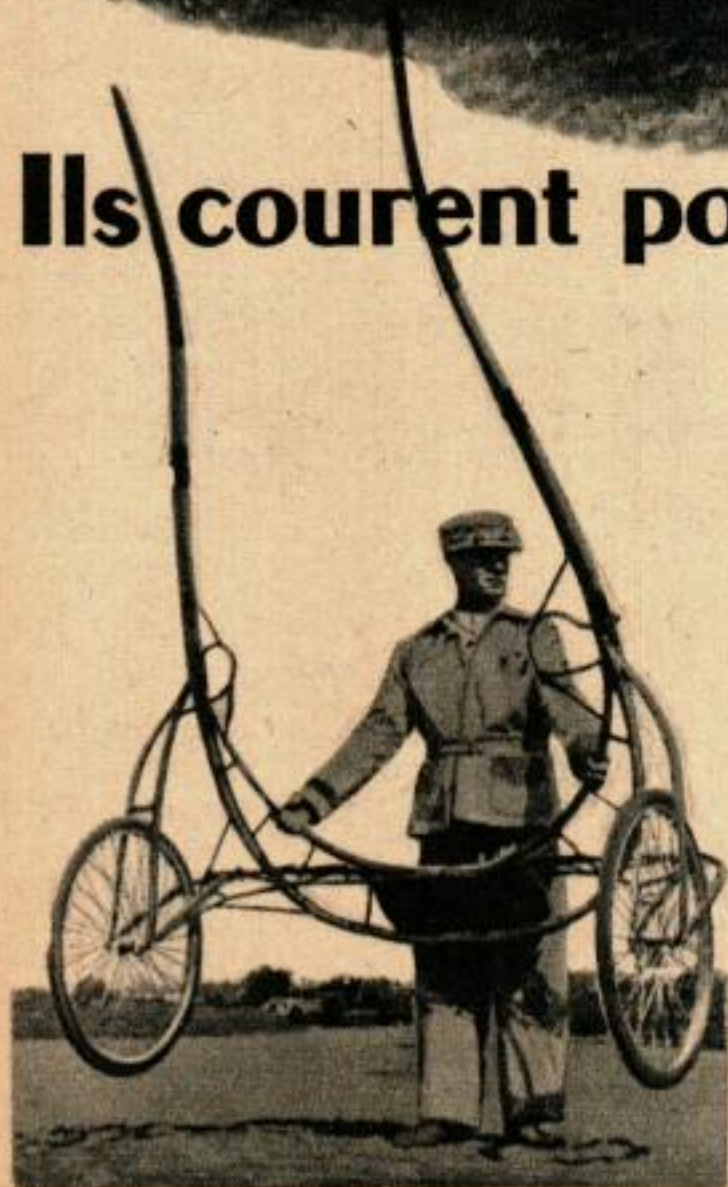




Ils courent pour leur Plaisir

Ci-dessous, les jockeys amateurs ont construit eux-mêmes cette barrière de départ qui fonctionne aussi bien que les modèles coûteux du commerce. À gauche, ce «sulky» de 13 kg semble bien fragile mais il est d'une surprenante solidité.



« LES courses de trot attelé sont peut-être un amusement de millionnaires » dit le Président du Club de courses de South Jersey, mais nous affrontons chaque jour les grandes pistes pour notre plaisir et nombreux sont les portefeuilles qui se remplissent grâce à notre écurie de courses ».

Cet homme peut citer des milliers d'amateurs dont la passion est de rouler, d'un océan à l'autre, dans un « sulky » attelé d'un cheval au trot léger.

Tous ceux qui prennent part aux courses sur la piste installée par le Club, tressaillent de joie à l'odeur des chevaux en sueur et aux claquements de leurs sabots.

« Figurez-vous, dit Pettit, qu'un jour un amateur trouva un cheval pour 18.000 fr. Bien sûr, il était malade, sans force et hors d'état de courir. Mais, après un hiver de bons soins et un peu d'entraînement au printemps, il était dans une même forme que tous les autres. En fait, il a gagné huit courses l'an dernier. Le propriétaire prend soin de l'entraînement et de l'exercice; bien que le prix des jog-carts d'exercice et des sulky de course à l'état neuf soit élevé, ils sont presque indestructibles et, d'occasion, ne coûtent pas cher.

Une partie des frais est remboursée par les prix. Pour la plupart des membres du Club, les courses n'ont pas pour but de gagner des prix, mais seulement leur plaisir. Les coureurs venant d'un autre club, quel que soit leur classement, reçoivent la même somme, cela les aide à payer les factures.

Lorsqu'il s'est constitué, le Club n'avait pas de piste. Ses membres construisirent eux-mêmes des écuries et une piste de 800 mètres sur un terrain acquis à bon marché.

Un antique appareil pour le nettoyage des routes permet l'entretien de la piste. Quand la poussière devint trop gênante, ils obtinrent d'une compagnie pétrolière le don d'un vieux camion citerne et, pour en faire un appareil



Les chevaux sont transportés jusqu'aux pistes avoisinantes dans des remorques construites par leurs propriétaires eux-mêmes. Ici, un modèle pour deux chevaux.

d'arrosage efficace, un tuyau de 10 cm, percé de nombreux petits trous, fut fixé à l'arrière du réservoir de 15.000 litres.

Pour conserver la piste bien lisse, on y traîne, derrière un camion, deux morceaux de grillage rouillé que le club a pu se procurer gratuitement.

Mais le plus remarquable, c'est la barrière de départ, construite par les turfistes amateurs.

La barrière de départ confectionnée par les membres du club. Sur la ligne de départ, les ailes s'écartent vers l'avant et la voiture se retire du chemin.

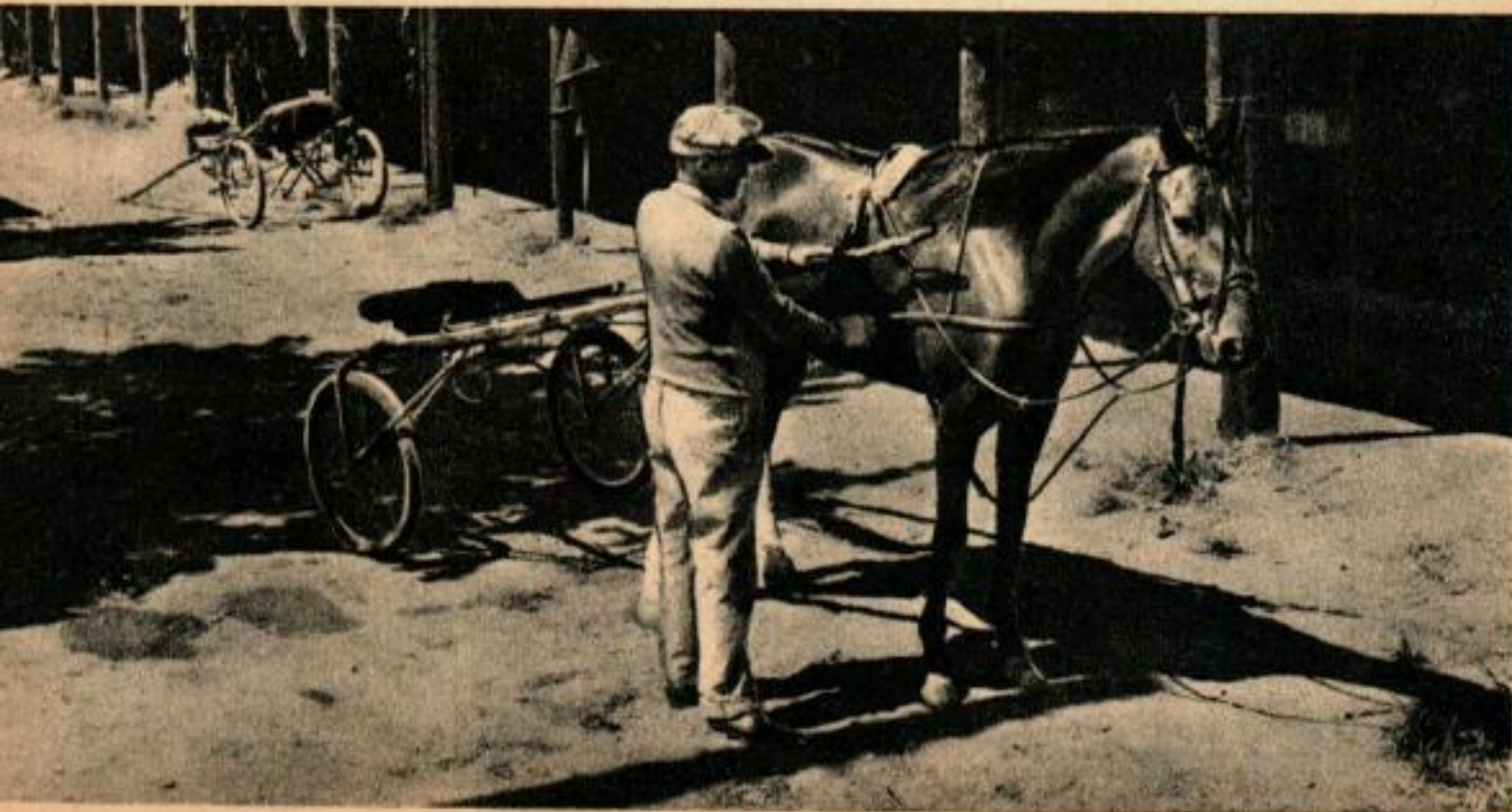




Des morceaux de vieux grillage servent à égaliser la piste. L'arroseuse a été confectionnée avec un camion citerne de rebut.

Faite avec des tuyaux galvanisés, elle peut être montée en quelques secondes à l'arrière d'un camion. Les propriétaires d'un grand hippodrome sont fiers de leur barrière, fixée de façon permanente à l'arrière d'une Cadillac. Les amateurs de South-Jersey rient sous cape en avouant que la leur, qu'ils ont confectionnée eux-mêmes, leur revient à une somme dérisoire.

La course est un passe-temps passionnant pour cet amateur qui prépare son cheval en vue de l'entraînement sur la piste de Paulsboro.



Nul d'entre eux, bien sûr, ne pense que son cheval fera un « échappée » l'an prochain, gagnant quelque course célèbre. Il est toutefois surprenant de constater que la différence soit si minime, entre le temps des parcours effectués par les chevaux des amateurs et celui des cracks du Grand Circuit. Au cours de la dernière saison, un gagnant de ce club fut chronométré à 2 min. 5 sec. et bien des grands-prix ont été remportés à des vitesses inférieures.

« D'ailleurs, explique un amateur en s'essuyant le front couvert de sueur et de la poussière de la piste, ce n'est pas contre le temps que vous courez, mais contre le cheval le plus proche. Il est aussi passionnant d'arriver nez à nez avec un temps de 2 min. 20 sec., que de deux minutes. »

Les chevaux sont groupés d'après une classification basée sur leurs records; aussi la plupart des courses sont-elles fortement disputées. Dès qu'un cheval distance ses compétiteurs de façon notable, il passe dans le groupe supérieur, où la compétition est plus rude.

Un des grands avantages de la course de trot attelé réside dans le fait que le poids de l'homme n'a pas grande importance. Les roues de bicyclettes à roulement doux qui équipent le « sulky » n'offrent guère plus de résistance avec un occupant pesant 80 kg qu'avec un chargement deux fois moindre.

Conduire un cheval attelé n'est pas aussi difficile que de monter un pur-sang impétueux sur un champ de course encombré. L'un des gagnants habituels est âgé de 15 ans. Sur de nombreuses pistes, les chevaux sont conduits par des femmes. En fait, plus d'une grand-mère est rentrée chez elle victorieuse.

De plus, les chevaux peuvent courir la plus grande partie de leur vie. Un cheval moyen



< Les propriétaires servent eux-mêmes d'entraîneurs et de soigneurs. Ici, l'un d'entre eux applique un bandage.

> Les chevaux de course ont besoin d'être ferrés; aussi, un forgeron se rend-il fréquemment à l'atelier du Club.



prendra part aux compétitions pendant dix saisons. L'an dernier, un cheval de 20 ans dépassa des chevaux assez jeunes pour être ses arrière-petits-enfants.

Il est curieux de voir un cheval complètement harnaché. S'il doit marcher au pas, il porte souvent une perche (habituellement une queue de billard) pour maintenir sa tête bien droite, des entraves pour que ses jambes conservent la même direction, des bottes pour empêcher ses sabots d'écorcher ses jambes et même une visière sur les naseaux pour éviter qu'il ne voie la piste devant lui et soit effrayé par les ombres.

L'équipement des chevaux de trot est généralement moins compliqué.

Evidemment, peu de chevaux utilisent tous

ces appareils et, sur les petites pistes, les conducteurs se prêtent leur équipement.

Ce sport est populaire depuis des années et les amateurs de South-Jersey affirment qu'il n'est pas de meilleur passe-temps.

Comme disait l'un d'entre eux : « Quand vous avez conduit toute la course et prenez le dernier tournant, sentant votre cheval se précipiter vers la ligne d'arrivée, tout vous semble terne en comparaison ».

Ces chevaux sont des trotteurs. La jambe gauche de devant et la jambe droite de derrière avancent simultanément, ainsi que les deux autres.

