

Les phares sont enlevés et les parties en tôle qui sont rouillées sont grattées au papier de verre jusqu'à ce que le métal soit mis à nu. Appliquer alors une couche d'enduit.

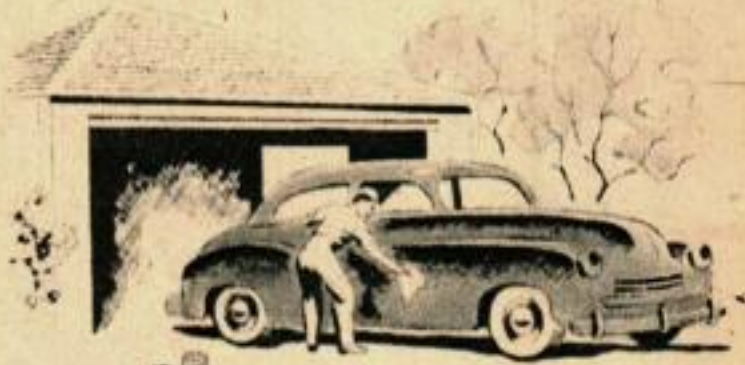


Les tapis de caoutchouc sont réparés par rapiéçage, les pièces étant collées à la dissolution de caoutchouc.



Une pièce en tôle est soudée à la carrosserie, à l'emplacement des parties endommagées par la rouille ou les graviers qui sont soulevés par le passage de la voiture.

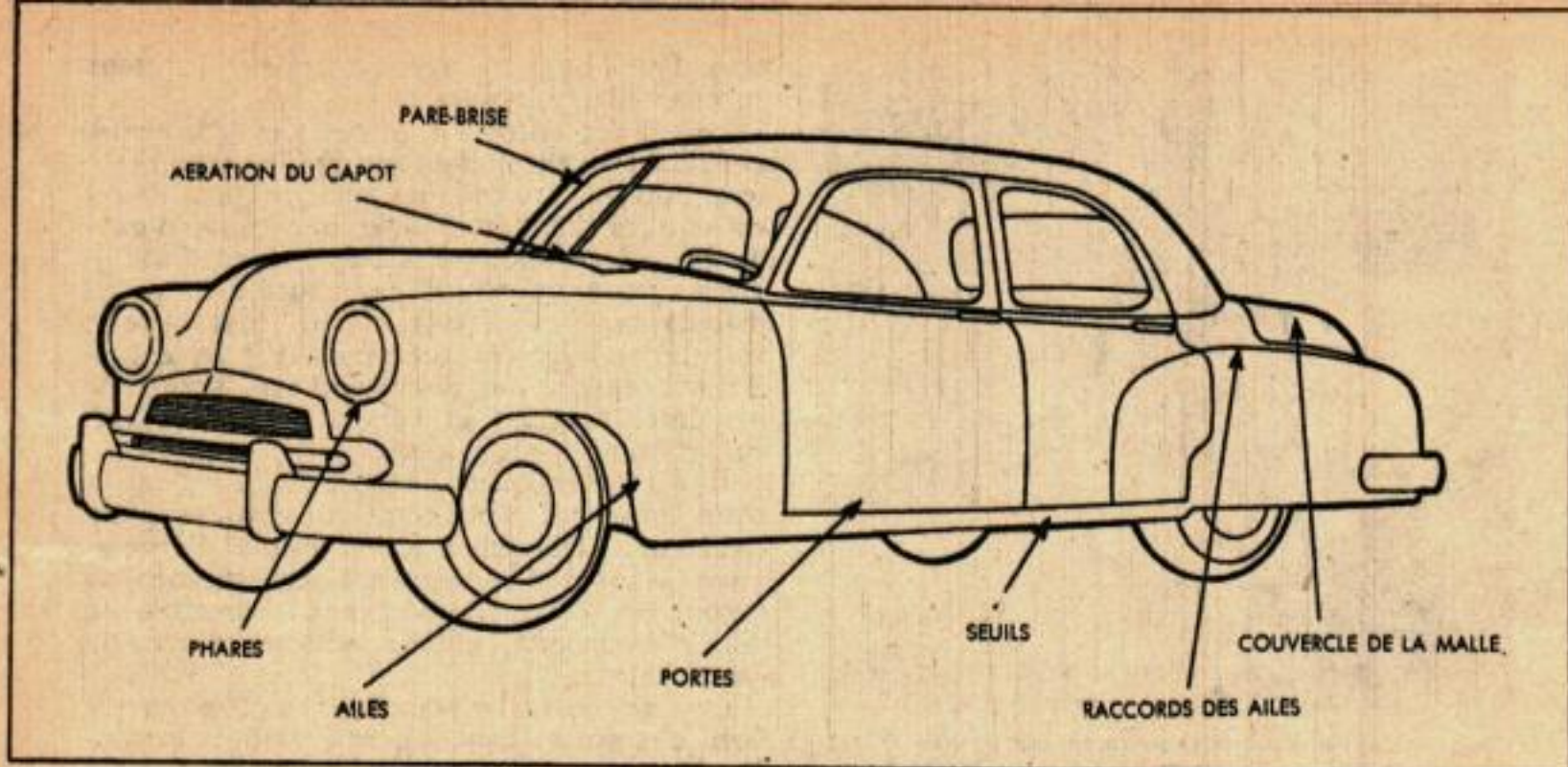
Comment préserver les Carrosseries de la Rouille



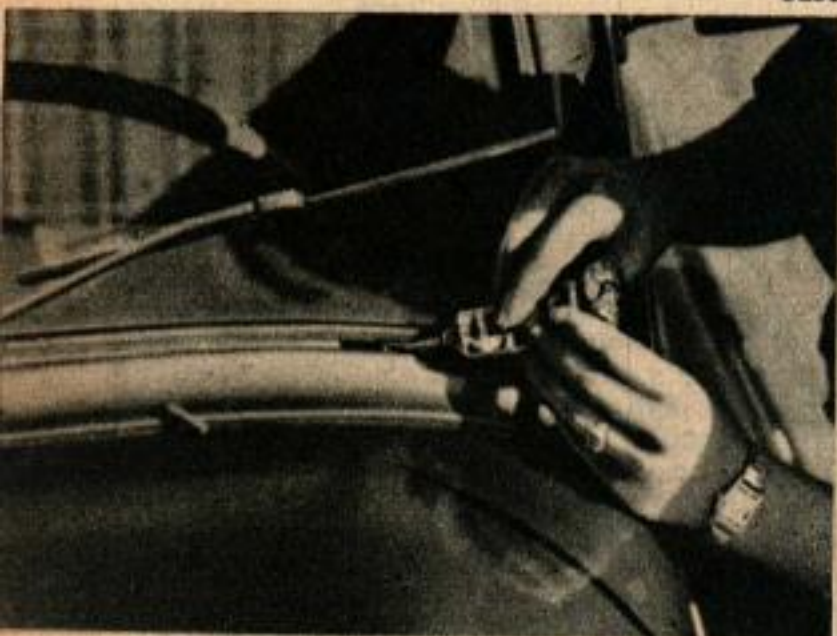
QUE vous soyez un mécanicien amateur aussi fort qu'un professionnel ou que vous ne sachiez pas distinguer un pont arrière d'un axe de piston — et que cela vous soit bien égal ! — vous pouvez cependant toujours vous soucier de conserver à votre voiture bonne apparence en l'empêchant de se couvrir de rouille, et augmenter ainsi sa valeur si vous la revendez. Cela peut se faire de deux façons. La première, qui est la meilleure, consiste à éviter l'oxydation par une surveillance continue de la carrosserie et la lutte contre la rouille dès qu'elle apparaît. La deuxième méthode consiste à réparer les dommages. On peut revêtir le dessous de la voiture d'un liquide protecteur. Même si vous ne voulez pas vous charger complètement de ce travail, il est bon d'en faire une partie, en protégeant spécialement le dessous des ailes et leurs raccords avec la carrosserie ainsi que les endroits souvent atteints par les projections de graviers.

Si des taches de rouille apparaissent sur la partie émaillée de la carrosserie au voisinage de phares avant, il ne suffit pas de la gratter et de la recouvrir de liquide protecteur. Les oxydations s'étendent en général sous le bord des phares (partie se raccordant avec le reste du capotage). On démonte les phares et l'on gratte à la toile émeri ou au papier de verre toute trace de rouille sur la tôle; puis, dès que le métal est mis à nu, on le peint avec un produit spécial. Quand cet apprêt est sec, on le ponce, on peint avec une couleur qui se raccorde bien à celle de la carrosserie.

Pour éviter l'oxydation sur le plancher en tôle d'acier, ainsi que sur le bord des parois verticales, entretenir en bon état le tapis de caoutchouc placé sous les sièges avant. Les trous se réparent facilement avec des pièces que l'on colle au moyen de dissolution de caoutchouc. On coupe la pièce à la forme voulue et on la tient en place sur le tapis sur lequel on en trace la forme; on nettoie soigneusement cette surface avec de l'essence et une brosse métallique, afin de mettre le caoutchouc à nu. Faire la même opération sur l'envers de la pièce. Après séchage, enduire les deux surfaces à coller d'une mince couche de dissolu-



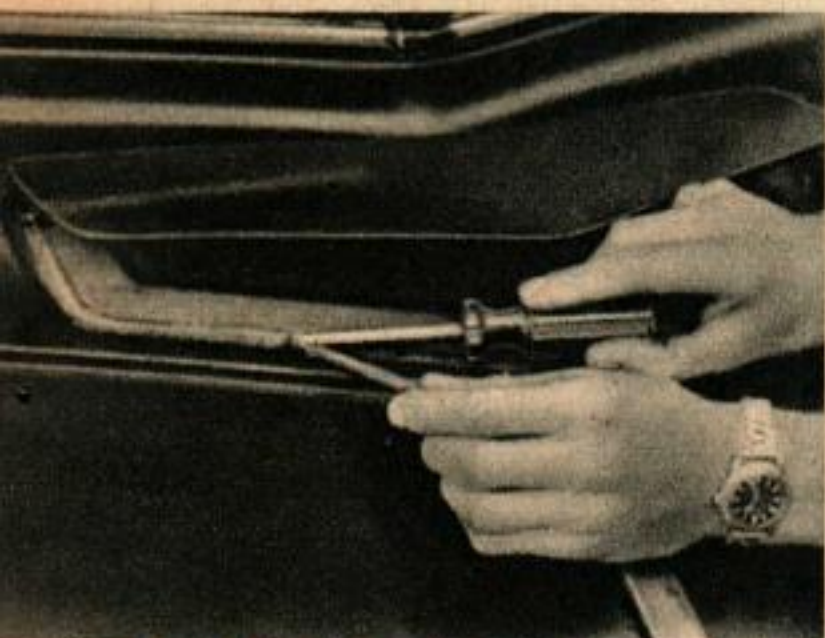
Les flèches indiquent les points de la carrosserie qu'il faut surveiller spécialement au point de vue de l'oxydation. Les endroits frappés par les graviers de la route ou exposés à l'air salin, sont particulièrement susceptibles.



Du mastic spécial assure l'étanchéité entre la glace du pare-brise et son cadre métallique.



La bande protectrice contre les infiltrations de pluie peut être remplacée par une bande de caoutchouc mousse lorsqu'elle est détériorée.



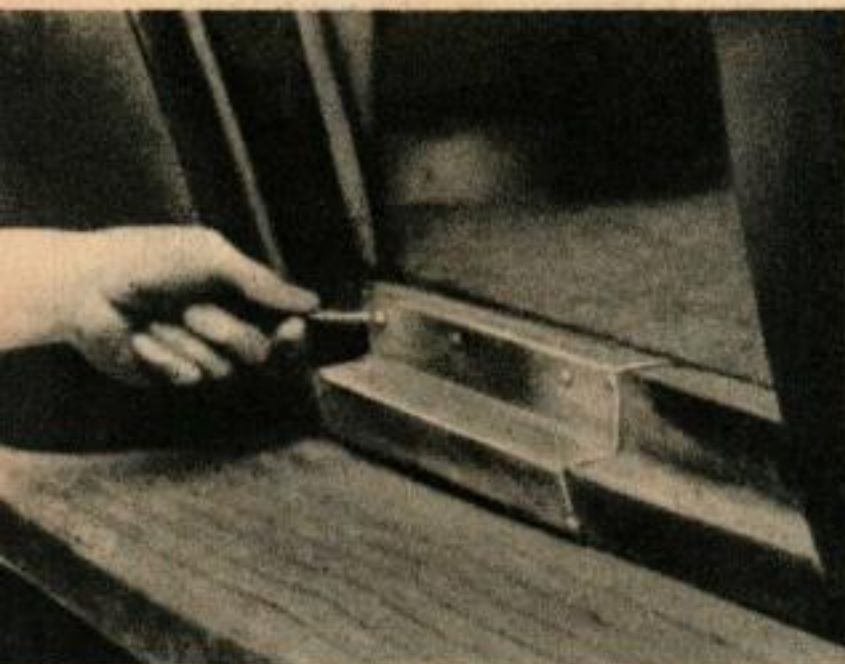
Le joint de la prise d'air du capot est enlevé lorsqu'il est trop vieux et remplacé par une bande de caoutchouc mousse.



S'il n'y a pas de trous pour l'écoulement de l'eau au-dessous de la carrosserie, on peut en pratiquer quelques-uns au moyen d'un poinçon.



Une chignolle électrique portant une brosse métallique permet un grattage très rapide avant le rapiéçage des parties endommagées.



Les seuils de portes sont refaits en tôle et fixés avec des vis spéciales qui taraudent leur logement.



Si le bas des ailes et de la carrosserie est très endommagé, remplacer la partie inférieure en entier.

tion. Pendant le séchage, maintenir les deux surfaces bien en contact.

Les fuites entre les glaces des pare-brise et l'encadrement métallique où elles sont montées, doivent être rendues étanches pour éviter les entrées d'eau et écarter une cause d'oxydation. L'opération se fait au moyen d'un ciment avec lequel on calfate le bord de la partie métallique. Ce calfatage se fait aussi entre le verre et le joint en caoutchouc s'il en existe. S'il y a encore des rentrées d'eau, vérifier le jeu entre la glace et l'axe de l'essuie-glace. En profiter pour le graisser.

Il y a des risques d'entrée d'eau à l'entrée d'air du capot alimentant le ventilateur du radiateur. Déboucher les conduits d'écoulement à intervalles réguliers, en utilisant au besoin un jet d'air comprimé. Remettre un joint d'étanchéité neuf ou en faire un avec du caoutchouc mousse.

Les garnitures d'étanchéité situées sur le bord des portes contribuent à assurer le confort des occupants en empêchant les courants d'air et les entrées d'eau par la partie supérieure. Ces infiltrations provoquent des oxydations des parties métalliques de la porte et de la carrosserie. Lorsque ces garnitures sont usées, les remplacer. La partie inférieure des portes possède des trous de vidange dont il faut enlever les bouchons. S'il n'en existe pas, en faire quelques-uns au moyen d'un poinçon en prenant garde de rabattre les bavures vers le bas, pour qu'à l'intérieur elles ne fassent pas obstacle au passage de l'eau qui doit s'écouler. Peindre soigneusement tous ces endroits au minium.

Les seuils de portes très rouillés se réparent aisément. On commence par gratter le métal au voisinage du trou avec du papier de verre et une brosse métallique. On découpe un carton de la forme exacte du trou et l'on s'en sert pour confectionner une pièce en tôle du type utilisé dans la construction des carrosseries. On donne la forme par martelage au maillet de bois, la tôle étant pincée entre des chevrons en bois dur. La fixation peut se faire au moyen de vis spéciales pour tôle qui taraudent elles-mêmes leur trou. Bien peindre ensuite au minium les surfaces cachées. Les trous sur les ailes et sur le reste de la carrosserie se réparent de même. On remarquera sur la dernière photo de gauche, l'emploi d'une très longue pièce en aluminium qui répare tout le bas de la carrosserie. Bien gratter la rouille partout, redresser les bosses et les parties déformées. Mettre en place des bandes de tôle fixées au moyen de presses à coller et faire la forme au maillet. Les surfaces qui doivent entrer en contact sont, au préalable, peintes au minium. L'assemblage se fait au moyen de vis spéciales pour tôles. Un meilleur résultat est obtenu si l'on peut faire les assemblages par soudure (sauf sur l'aluminium ou l'acier inoxydable). Si l'on utilise la soudure à l'étain, faire un léger bord tombé au marteau, afin que les deux surfaces en regard forment une cuvette que l'on remplit de soudure. Bien polir à la lime, puis au papier de verre et enduire avant de repeindre.