

PROJETS D'UN SOIR

SI vous aimez les projets simples et pratiques, que l'on peut réaliser en une ou deux soirées, ou qui, à l'occasion, peuvent rompre la monotonie des travaux plus importants, regardez ces cinq petits objets : ils permettent l'utilisation de l'outillage à main aussi bien que des machines-outils.

Le héron.

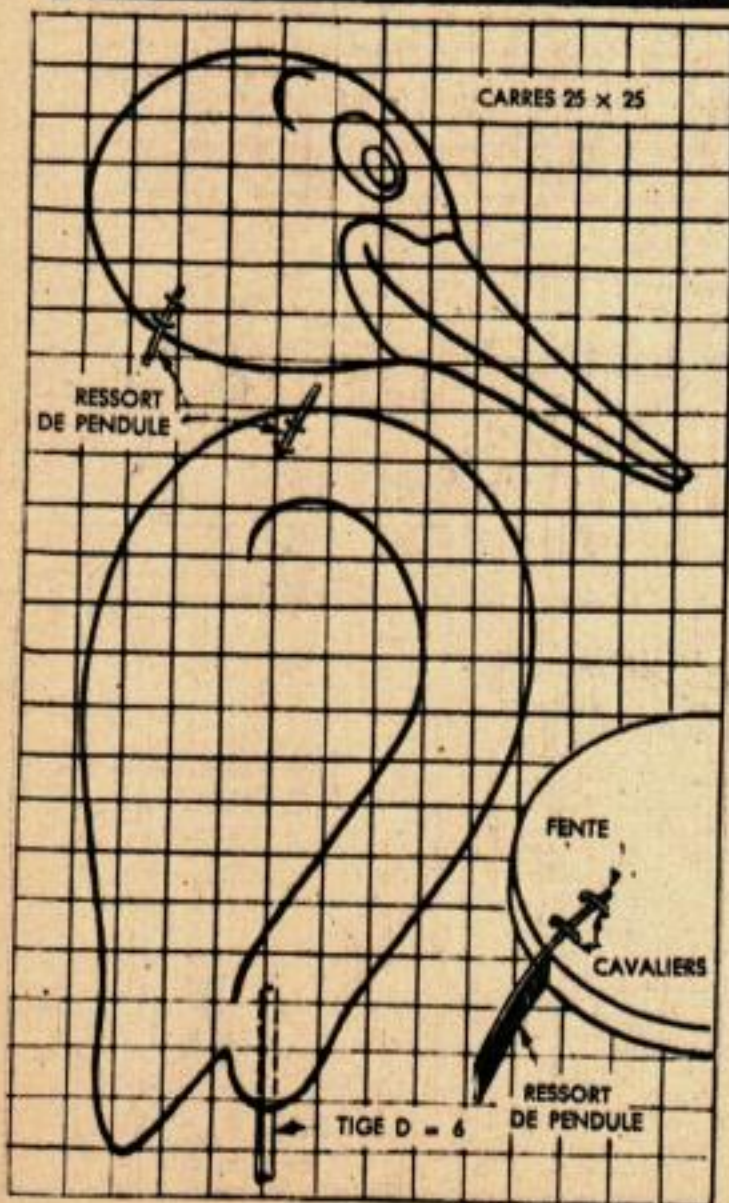
Cet animal amusant, représenté à gauche, dodeline de la tête au moindre souffle et sera bien à sa place au bord d'un étang ou d'une petite pièce d'eau. La tête et le corps sont découpés à la scie, dans des planches de 18 mm, et l'unique patte est constituée par une tige de 6 mm. Une tringle à rideaux ordinaire, peinte en couleur orange, fera l'affaire. Un morceau d'acier à ressort, large d'environ 12 mm et long de 30 cm — par exemple un gros ressort d'horloge — formera le cou de l'oiseau. Les extrémités du ressort sont passées dans des fentes pratiquées dans la tête et le corps, le ressort étant maintenu en place par des clous enfoncés dans le bord du bois, et appliqués contre le métal. Des cavaliers placés sur les bords du ressort, comme le montre le dessin, l'empêchent de glisser de côté. La tête, le cou et le corps du héron sont peints en blanc, le bec étant de couleur orange. La fente du bec, les yeux et les contours des ailes sont soulignés de noir.

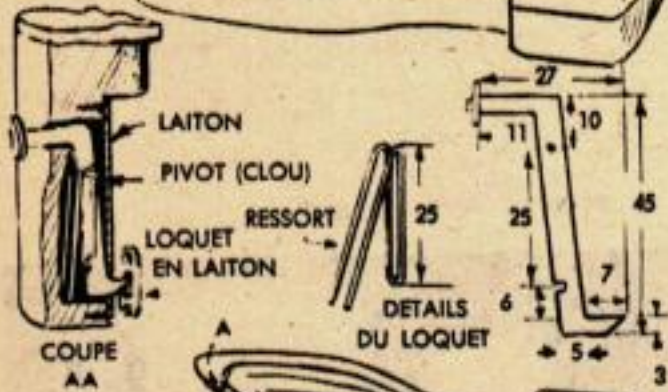
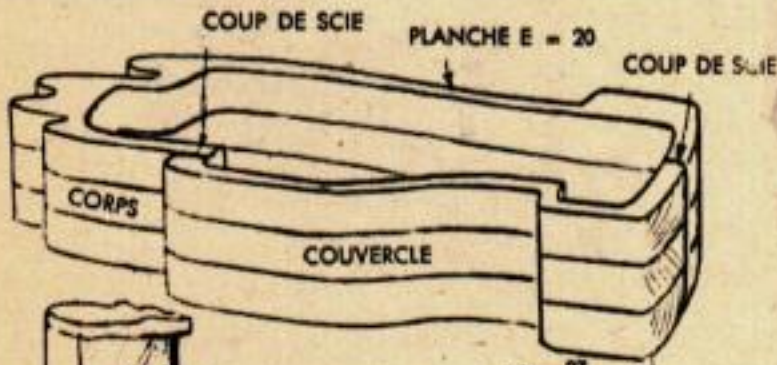
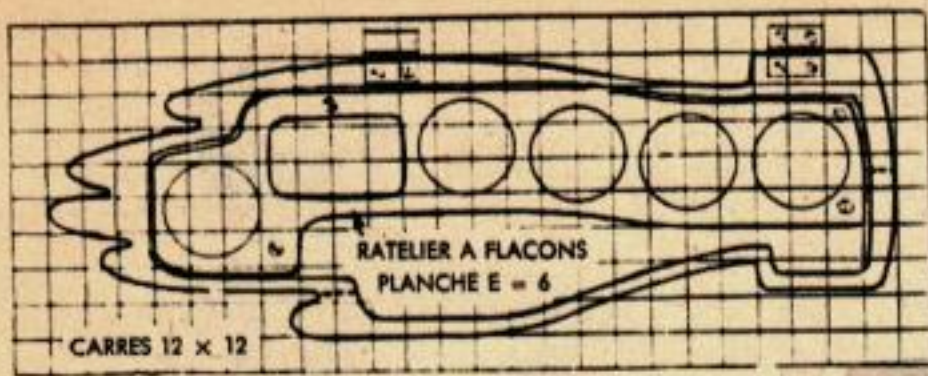
Nécessaire à ongles.

Contenant du vernis à ongles, une lime, des ciseaux et autres objets similaires, cette boîte originale forme un nécessaire de manucure, utile et agréable, qui pourra orner le dessus d'une table de toilette. Pour le fabriquer, agrandir le croquis quadrillé pour faire le modèle d'après lequel vous pourrez découper à la scie quatre morceaux de planches de 18 mm, un de 12 mm et deux de 3 mm, en forme de main. Enlever la partie centrale de toutes les pièces, sauf celles de 3 mm qui formeront le fond et le dessus du couvercle. Après avoir collé ensemble trois des pièces de 18 mm, enlevez la partie représentée en gris et collez-la sur la quatrième pièce de 18 mm pour constituer le couvercle de la boîte. Assemblez comme il est indiqué sur le détail du bas et fixez le porte-facons de 6 mm sur le fond de la boîte. Assurez-vous que les trous dans le porte-facons sont bien de la dimension voulue et de la forme correspondant à celle des facons utilisés. La fermeture à ressort est facultative et peut être confectionnée suivant le croquis du milieu. Le loquet est découpé dans un

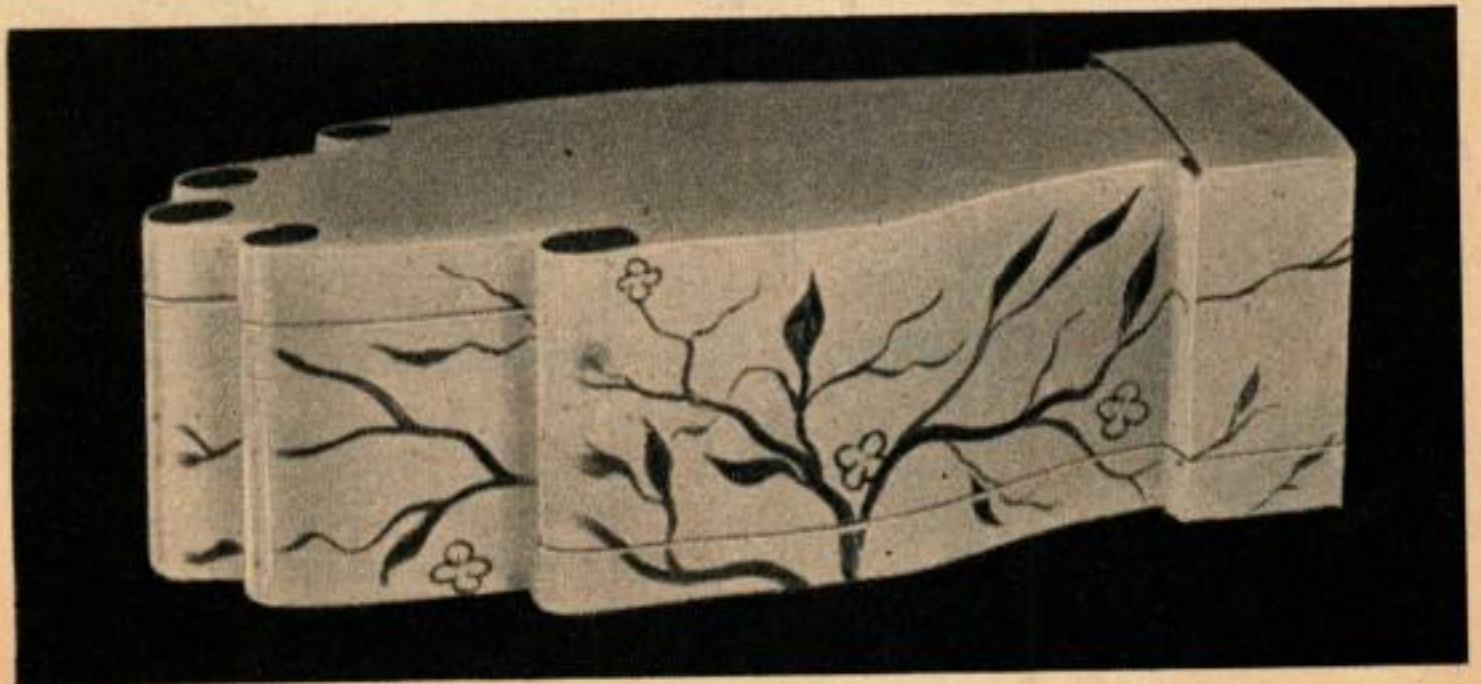
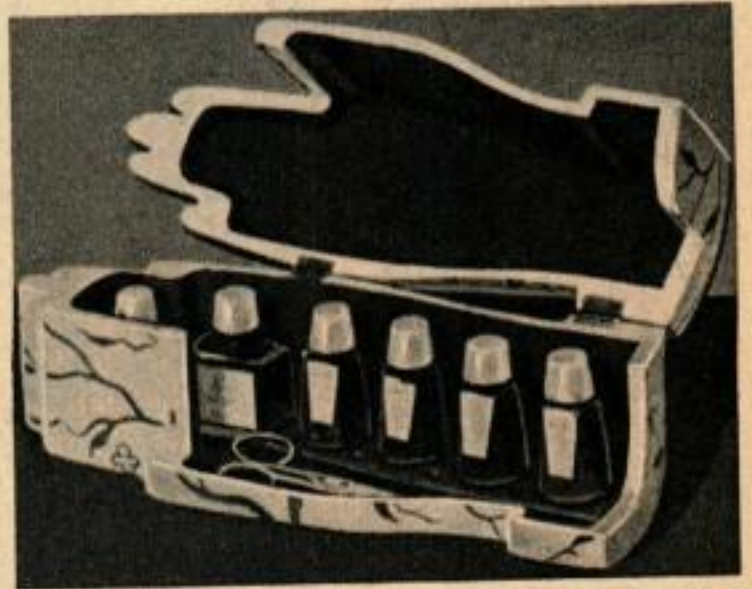
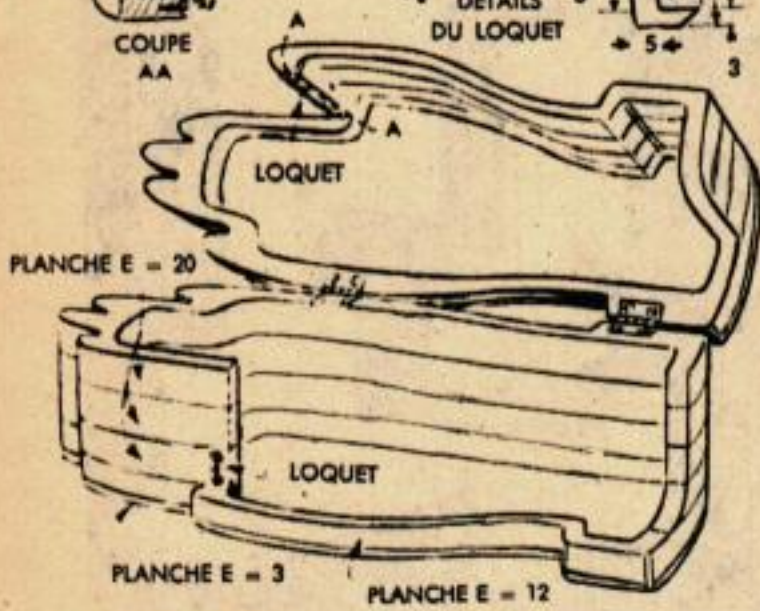


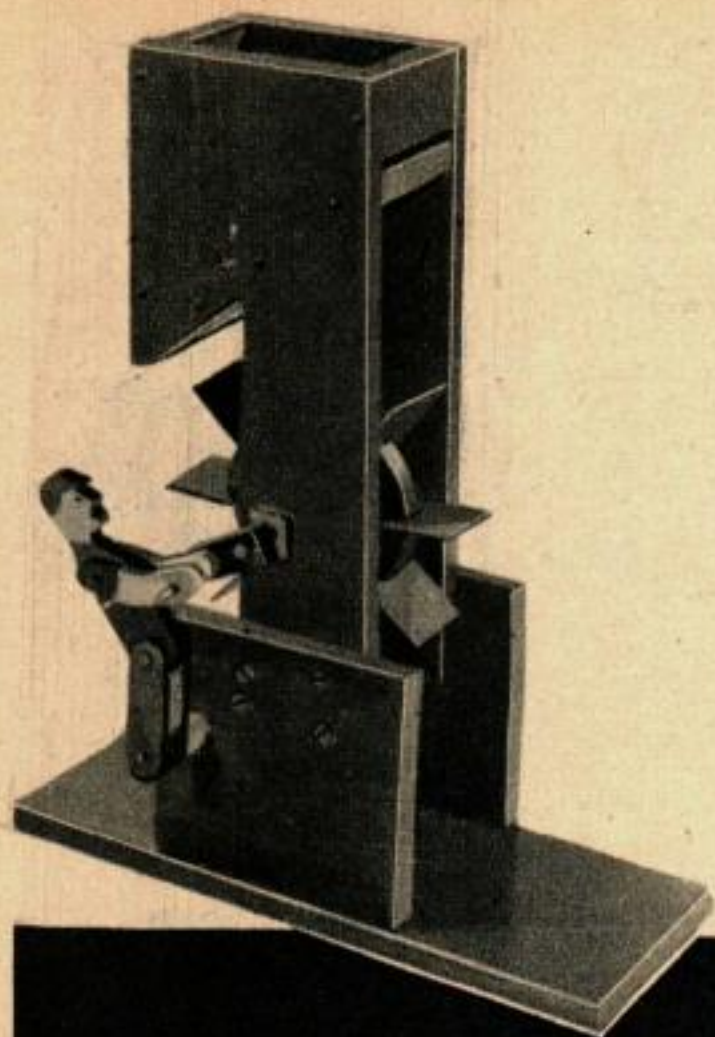
OISEAU A COU ELASTIQUE



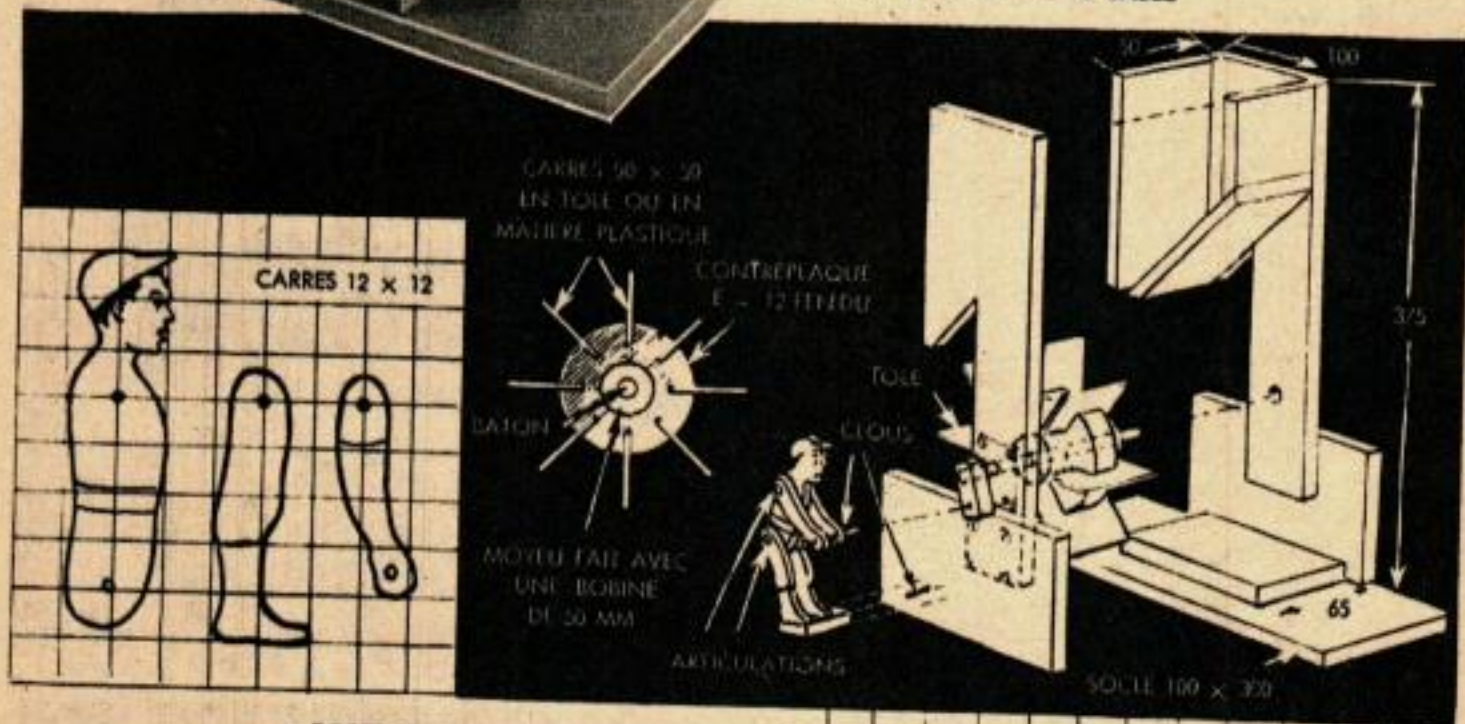


NECESSAIRE POUR VERNIS A ONGLES

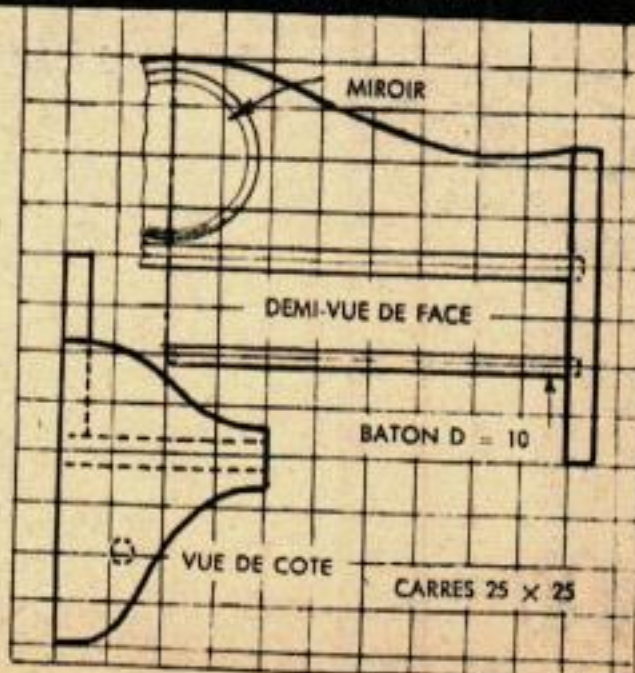
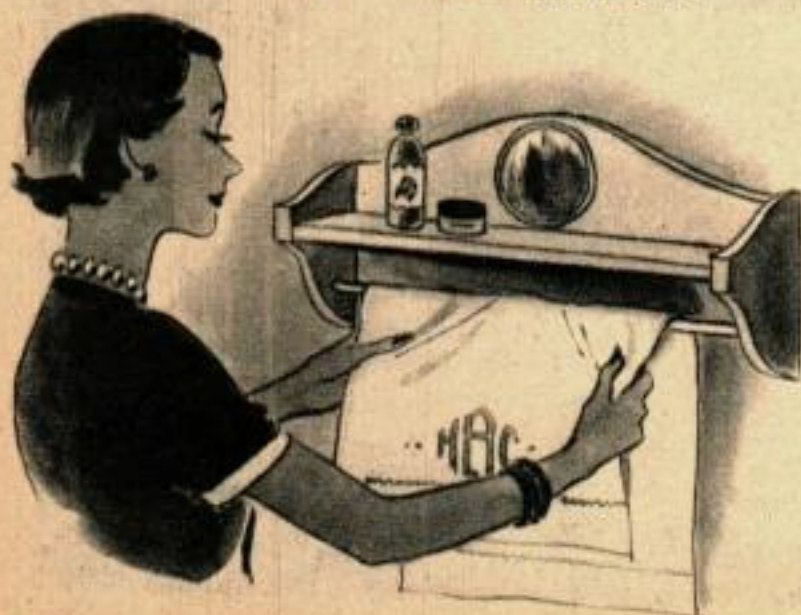




JOUET AVEC CHUTE DE SABLE



PORTE-SERVIETTES A ETAGERE



morçeau de laiton d'un millimètre d'épaisseur et, une fois qu'il est fixé dans la mortaise, on soude un disque de laiton par-dessus le tenon, sur l'extrémité extérieure, pour servir de bouton poussoir. La pointe sur laquelle le loquet pivote est poussée de l'intérieur du couvercle dans l'échancrure ainsi ménagée. Noter que la mortaise est couverte d'une bande de laiton.

Moulin à sable.

Les enfants passeront des heures à verser du sable dans le moulin, pour le plaisir de voir le bonhomme tourner inlassablement la manivelle. Fait entièrement de déchets de bois, avec quelques morceaux de tôle ou de matière plastique pour les palettes de la turbine, ce jouet peut être découpé et assemblé en une heure ou deux.

Porte-serviettes à étagère.

En accrochant au mur de la salle de bain cette étagère à double usage, vous aurez un porte-serviettes supplémentaire et un peu plus de place pour ranger les cosmétiques, brosses, etc. Un petit miroir accroît encore son utilité; quand elle en est munie et fixée juste à la hauteur d'un enfant, l'étagère constituera un meuble de toilette personnel, fort utile lorsqu'on veut apprendre à l'enfant à brosser ses cheveux et à se laver les mains et le visage. Assemblée avec de la colle et des clous, l'étagère peut être peinte ou émaillée à volonté.

Plateau tournant.

Fait au tour, ce plateau tournant simple et élégant, peut être utilisé avec ou sans les bols individuels. Le grand plateau tourne sur une cheville collée sur la base et un plateau amovible s'adapte dans une mortaise pratiquée au milieu du grand plateau. Afin de tourner chacun des petits bols exactement de la même grandeur et de la même forme, il est préférable d'utiliser des gabarits en carton permettant, tandis que le travail progresse, de vérifier à la fois les surfaces extérieures et intérieures des bols.

