



La grande aile, longue de 32 mètres et large de 5 environ, devient une terrasse pour bains de soleil, quand le yacht volant est à l'ancre.

Confort moderne en plein Ciel

Une proue de Clipper remplace la tourelle avant et la lucarne du bombardier sur cet ancien avion de guerre, converti en appartement volant.



MALGRÉ les avions à réaction supersoniques et les avions-fusées sillonnant le ciel à la vitesse de l'éclair, l'un des appareils les plus étranges des Etats-Unis est actuellement un avion de guerre transformé, un PBY-5A Catalina.

Avez-vous jamais entendu parler d'un avion muni d'une salle de douches ou de téléphones intérieurs dans chaque compartiment; ou encore d'un fourneau de cuisine complet, d'un réfrigérateur électrique de 280 litres, d'eau courante chaude et froide, avec une pompe automatique? Ou bien qui transporte deux bateaux de 4 m, complets, avec moteurs de 10 cv, attirail de pêche et postes de T.S.F. portatifs?

Théoriquement bien sûr, le Landseair est toujours un PBY-5A Catalina, mais avec un intérieur entièrement nouveau et quelques modifications à l'extérieur. La tourelle avant et la lucarne du bombardier ont été remplacées par une proue harmonieuse de Clipper. En modifiant le courant d'air sur les ailerons horizontaux et verticaux, on a obtenu un gouvernail équilibré, permettant une direction plus sûre. Les palettes du gouvernail sont également deux fois plus grandes qu'auparavant.

D'autres innovations, qui étonnent les aviateurs, sont les bateaux longs de 4 m fixés sous chaque aile, là où l'on accro-

chait auparavant les bombes et les torpilles. Chaque bateau, maintenu près du bord antérieur de l'aile par un support aérodynamique, peut être élevé ou abaissé de l'intérieur de l'avion par un treuil électrique.

La protection des moteurs contre le risque d'incendie est accrue par une paroi de protection en acier inoxydable en avant de laquelle un simple interrupteur placé dans la carlingue coupe toute arrivée d'essence, d'huile ou de courant.

Le poste de mécanicien, situé auparavant dans la tourelle, a été mis dans la carlingue, de sorte que le pilote et le copilote peuvent diriger l'appareil à eux deux.

L'intérieur de l'avion rivalise avec celui de n'importe quel yacht moderne. — Il y reste peu de chose pouvant encore être reconnu par les pilotes militaires qui ont accompli de longues missions sur le PBV, le long des routes maritimes pendant la deuxième guerre mondiale.

Agréablement décoré en bleu, roux, bistre et gris, le Landseair est muni d'un compartiment d'observation, dont les anciennes meurtrières sont remplacées par de larges fenêtres, à vue panoramique. On y trouve un bar, des coussins en caoutchouc mousse, des instruments de navigation, un poste de radio et une installation de téléphones intérieurs.

On a obtenu une excellente qualité optique, sans effet de distorsion, pour la coupole spéciale. Elle est aussi épaisse que celles des avions militaires et est fixée de la même manière que la coupole en matière plastique de nos derniers avions à réaction.

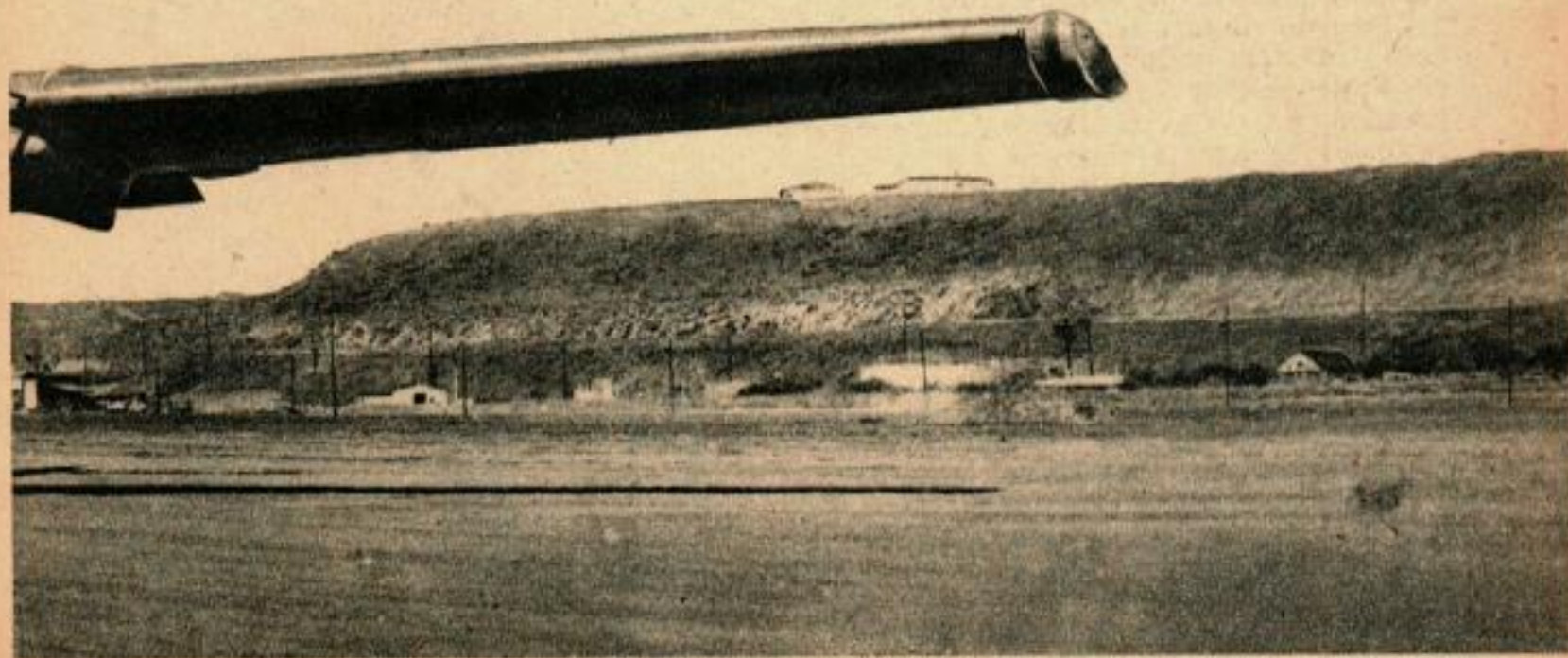
Trois lits doubles et deux simples se trouvent dans différents compartiments de l'avion dont l'équipement comprend des lampes de chevet individuelles, des boutons et des haut-parleurs de radio, des rideaux, une

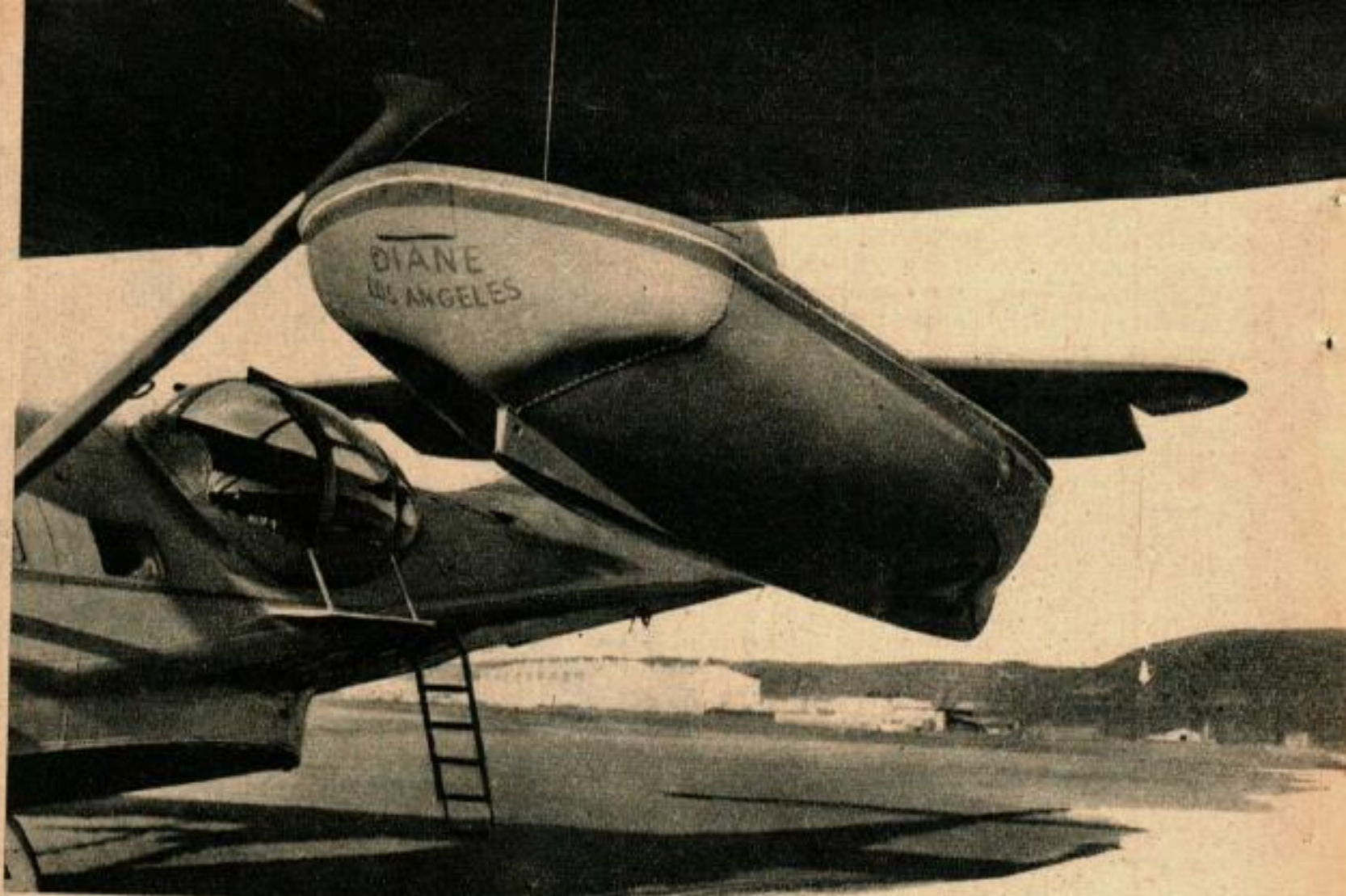


La coupole, en matière plastique forme une grande fenêtre d'observation d'où l'on jouit d'une vue étendue et sans déformation.

installation d'air conditionné et encore des téléphones intérieurs.

Pendant le jour, les lits simples du compartiment d'observation servent de sofas. Dans la salle à manger-salon, un lit double se change en un large sofa et les deux autres deviennent deux fauteuils avec au milieu une table de jeu ou de travail. Le lit double du compartiment avant se replie également pour former des sièges individuels.





Des canots à moteur hors-bord, fixés sous chaque aile, sont élevés ou abaissés par des treuils électriques manœuvrés de l'intérieur de l'avion.

La douche, en matière plastique imperméable, est alimentée en eau chaude et froide par le réservoir de l'avion.

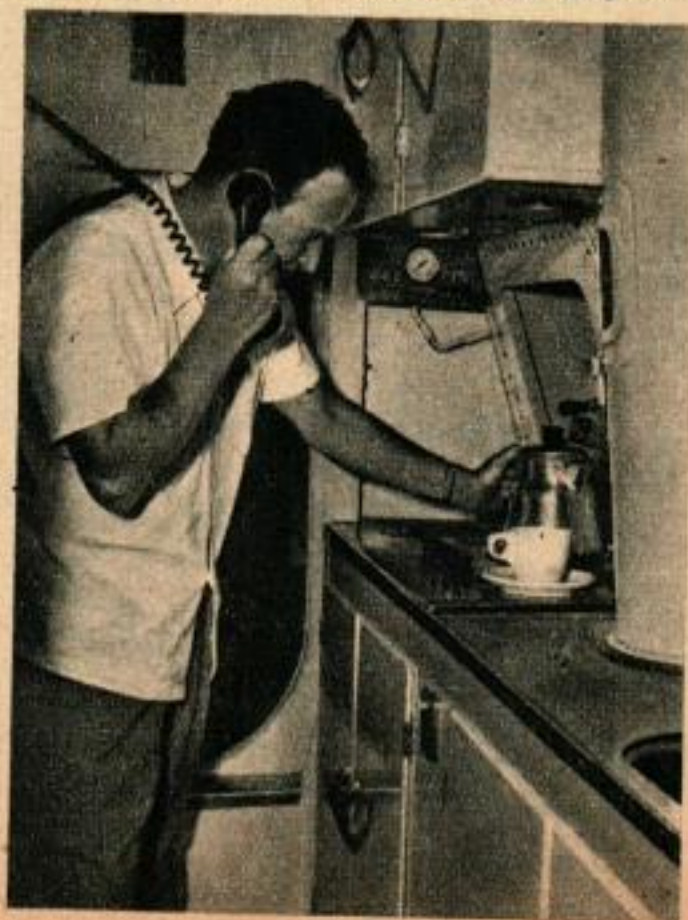
La cuisine, en céramique et en acier inoxydable, ferait envie à nombre de ménagères modernes. Son équipement comprend un fourneau triple, un four, un réfrigérateur de 280 litres, de larges buffets et un évier en métal inoxydable, avec eau courante chaude et froide. Quand l'avion est en vol, l'évier se vide par-dessus bord; à l'ancre, il se déverse dans un réservoir qui, une fois plein, se vide automatiquement par-dessus bord.

L'eau du robinet est fournie par un réservoir à pression de 40 litres. Quand le niveau de l'eau devient bas, faisant descendre la pression en dessous de 9 kg, la pompe remplit automatiquement le réservoir avec l'eau des grands réservoirs principaux.

Le réfrigérateur et le fourneau sont munis de doubles connexions et fonctionnent sur 24 ou 110 volts. Ces deux sortes de courants sont commandés par des commutateurs automatiques. Le générateur de 110 volts, 6000 wats, marchant à l'essence, est placé dans le nez de l'avion, dans l'espace occupé précédemment par le bombardier et le mitrailleur. Le compartiment est désodorisé, insonorisé et isolé. L'échappement du moteur se faisant sous l'eau, le groupe électrogène est silencieux. Tout l'équipement de l'avion fonctionne sur 24 volts en plein vol, et, à l'ancre sur celui de 110 volts. Un tableau de contrôle à distance, placé dans la cuisine, fait marcher le groupe

et le compartiment reste hermétiquement clos, sauf pour l'alimentation du moteur. Une prise extérieure, installée dans le train d'atterrissage permet l'utilisation d'une source d'énergie extérieure, quand l'avion se trouve dans un hangar.

Entre les heures de service, le pilote se verse une tasse de café dans la cuisine, tout en téléphonant.



L'avion est muni des derniers perfectionnements en matière de navigation et de radio, y compris un téléphone de marine. Et pour couronner l'ensemble, l'aile, longue de 32 m et large de 5, se change en terrasse-solarium quand l'appareil est à l'ancre.

Le Landseaire est équipé de moteurs Pratt et Whitney de 1200 cv. La vitesse normale de croisière, à 3000 mètres, est de 255 km à l'heure et la vitesse de croisière rapide à la même altitude de 275 km à l'heure. Une étape maximum de 5000 km est possible à une vitesse de 240 km à l'heure. Lors d'un récent voyage au Canada, l'appareil fit une moyenne de 260 km/h à une altitude assez basse.

D'autres avions du type Landseaire seront équipés de moteurs Pratt et Whitney de 1350 cv et auront une vitesse normale de croisière de 275 km/h.

« Il nous semblait », explique un pilote, « que personne n'avait su réellement tirer parti d'un avion privé. Normalement, ce n'est qu'un moyen de transport qui permet d'aller d'un endroit à un autre avec un degré de confort variable.

« Aussi avons-nous décidé de construire un avion de croisière, un yacht aérien de luxe, sur lequel vous pouvez voler, atterrir et vivre à peu près n'importe où dans le monde, avec tout le confort de votre domicile. »

Le Landseaire est un avion privé idéal, à cause de sa grande faculté d'adaptation. Amphibie, il peut se poser à

La radio se fait entendre dans chaque compartiment. Par la suite, les avions seront munis de la télévision.



A l'intérieur comme à l'extérieur, cet avion est un appareil de luxe. La coupole contient des caméras pour vues aériennes.

peu près n'importe où. 30 avions des surplus doivent être convertis en avions à usage individuel ou professionnel. Le rythme de la production est actuellement d'un avion par mois, mais il peut être dépassé.

Le bateau contient un équipement de pêche complet, un walkie-talkie et un moteur hors-bord de 10 cv.

