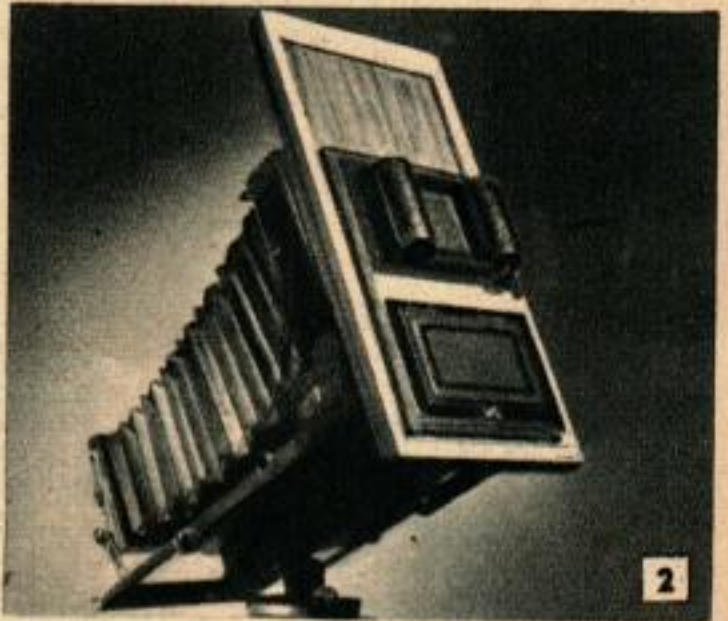
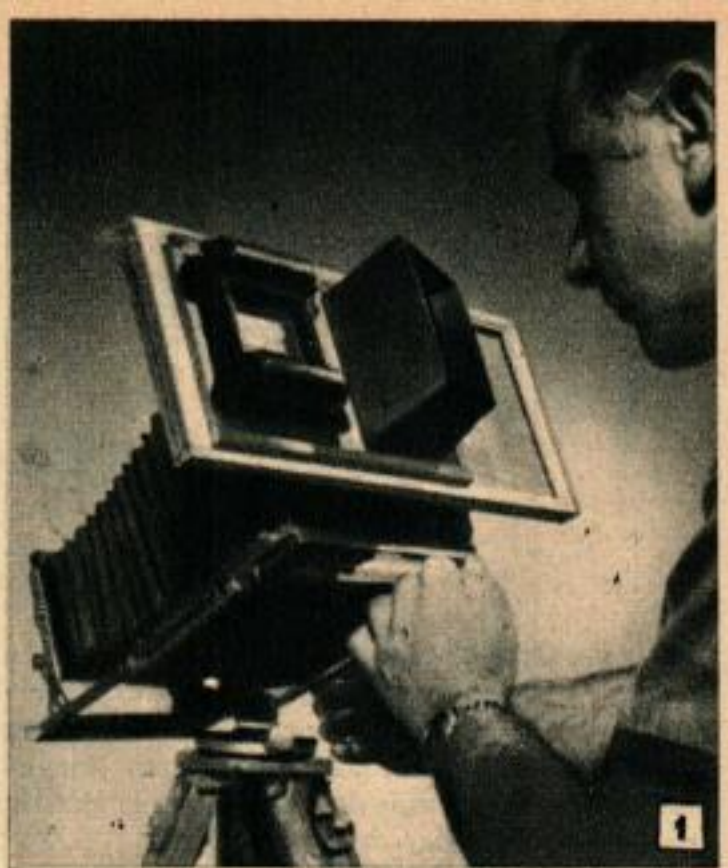


Adaptateur de Porte-Films pour Appareil à Plaques

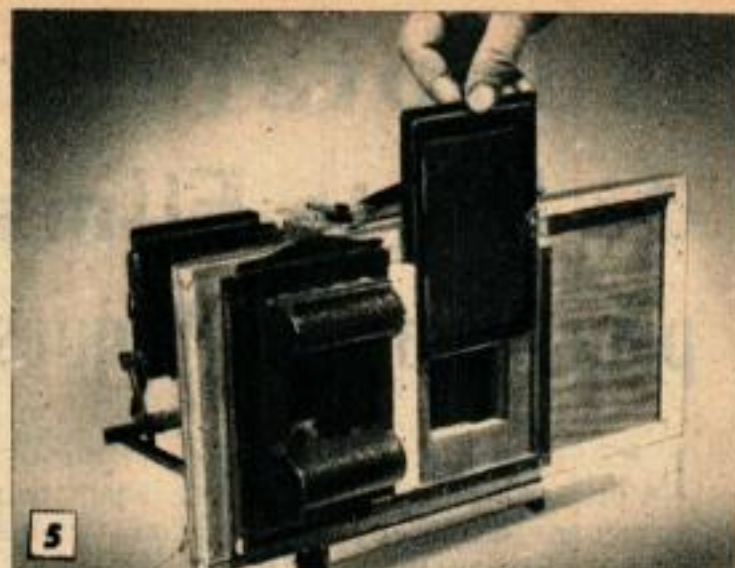
LES possesseurs d'appareils à plaques utiliseront avec plaisir cet adaptateur permettant d'utiliser à volonté les plaques ou les films au moyen d'un châssis coulissant. La partie correspondant aux plaques est munie d'un voile permettant la mise au point et qui se replie (fig. 1 et fig. 6 à gauche). Cette disposition permet d'avoir les films ou les plaques toujours au point et supprime la nécessité des démontages et remontages pour passer de la plaque au film. Les fig. 1 et 2 correspondent à l'installation en position horizontale ou en position verticale sur l'appareil. Les dimensions données ci-après sur les dessins correspondent à un format de 9×12 , mais il est évident qu'on peut les modifier selon le type utilisé. La figure 6 montre la construction des trois accessoires : adaptateur proprement dit, coulisse et panneau porte-plaque ou porte-film. Sur ce dernier sont montés le porte-film et le verre dépoli de mise au point avec son voile pliant. Les croquis montrent comment faire les rainures permettant le montage et le fonctionnement de l'adaptateur ainsi que la disposition des trappes à lumière nécessaires. L'adaptateur proprement dit (fig. 3 et 6) est un cadre rectangulaire assemblé par tenons et mortaises de bout en bout et que l'on monte sur l'appareil comme le montre la figure 6 à droite. La coulisse est fixée à demeure sur le derrière de l'adaptateur. Des bandes de velours noir sont collées dans des logements creusés sur la face vue de la coulisse de part et d'autre de la fenêtre afin de constituer des « pièges à lumière ».

Le détail en bas et à droite de la figure 6 montre que le haut et le bas de la coulisse sont munis de feuillures pour recevoir les montants, ces derniers étant fixés sur le panneau par des vis afin que l'ensemble soit démontable. On voit également sur cette figure, en bas et à gauche, que le porte-film ou porte-plaque est muni de trois bandes de velours noir également espacées, collées dans des rainures creusées sur la face cachée. Dans ces conditions quelle que soit la position relative de la coulisse fixe et de la partie mobile, les bandes de velours sont toujours en regard et empêchent



Ci-dessus, adaptateur en position pour prendre une vue horizontale. Le panneau porte-film ou porte-plaque a été déplacé dans la coulisse pour mettre le film devant la fenêtre de l'appareil. Ci-dessous, vérification de la mise en place correcte de l'adaptateur sur l'appareil photographique.





tout passage de la lumière. Une bande de velours est collée sur la face vue du panneau coulissant à l'emplacement du porte-rouleau de film. Là encore, on obtient un « piège à lumière » à condition de bien régler la position de cette bande par rapport au film.

Le bord du panneau glissant est muni de rainures recevant les languettes de la coulisse, le glissement doit être facile, mais sans jeu appréciable. Faire attention lors du tracé et de la coupe des fenêtres du panneau glissant; dans les deux positions, elles doivent être en face de l'ouverture de la coulisse. Le panneau

glissant porte deux systèmes de rainures pour le porte-film et pour le porte-plaque. Lorsque la traverse du bas est collée (fig. 6, à gauche), mettre une bande de velours ou de feutre au fond de la rainure, afin d'arrêter la lumière qui pourrait passer dans le bas du porte-film. Les figures 4 et 5 montrent l'ensemble complètement fini et monté sur l'appareil photographique. Dès que le tout est terminé et complètement vérifié, arrondir les angles au papier de verre et bien poncer le bois. Boucher les pores du bois et appliquer deux couches d'émail mat.

