



Ci-dessus, et devant le pick-up, voici un siège commode pour la personne qui utilise le phono. Ce tabouret est en même temps un magasin de disques. Ci-dessous, la porte s'ouvre facilement, grâce aux dômes posés sur le bas du tabouret et qui permettent, de plus, un déplacement aisé et silencieux.

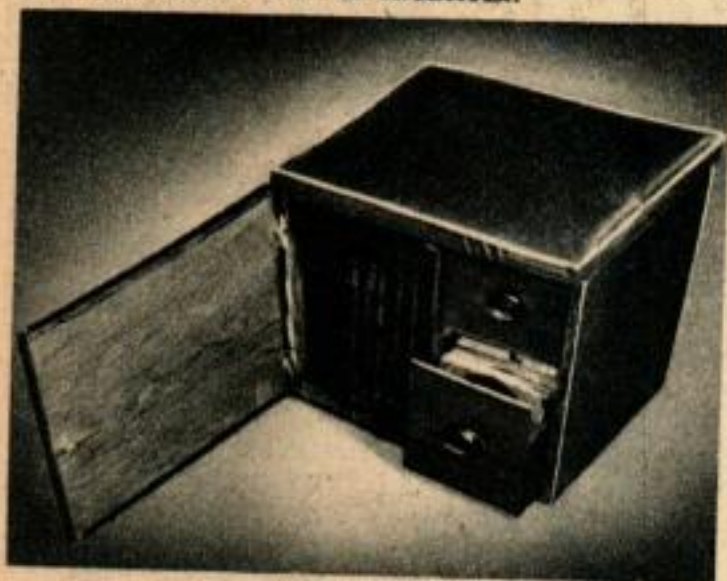
Meuble à Disques servant de Tabouret

AU bout de quelques années, les disques finissent par encombrer les endroits où l'on fait de la musique et la question se pose alors avec acuité de loger des disques surabondants. On finit toujours par adopter un nouveau meuble qu'il faut loger à son tour dans un endroit déjà surchargé. Voici un petit meuble qui pourra rendre des services car, à sa capacité en disques, il ajoute la possibilité de son utilisation comme tabouret confortable. Le meuble est séparé en trois parties inégales, dans l'une on place des disques de diamètre normal à raison de 10 à 12 albums. Il y a enfin deux tiroirs, soit pour les disques de 17,5 cm, soit pour mettre des objets divers.

Les parois, le fond et le dessus du meuble sont en contreplaqué de 16 mm, l'assemblage se faisant par vis à têtes fraisées et collage. Sur le côté droit de la porte est installé un loquet à bille. On pose une séparation verticale à droite de laquelle se trouve encore une étagère pour supporter le tiroir supérieur. Les taquets sur lesquels est posée l'étagère arrivent à 1 cm en arrière du bord avant de cette dernière, afin que le panneau du tiroir se loge à ras et cache le bout des taquets.

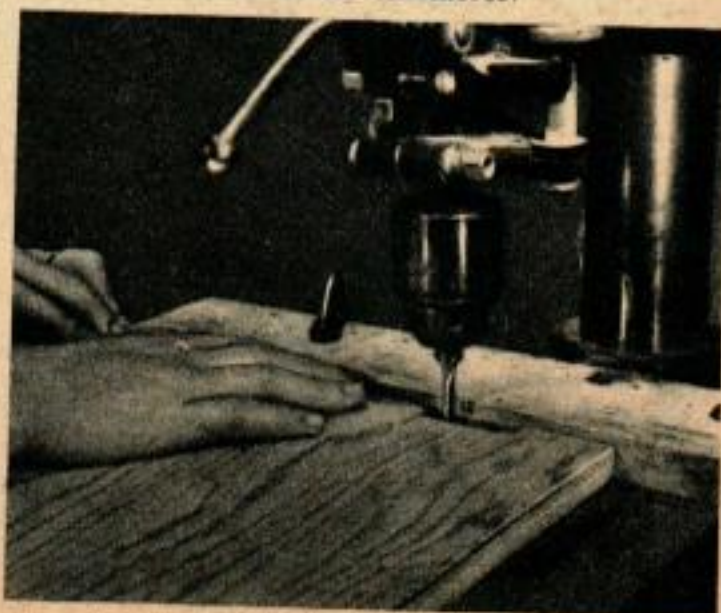
La porte de ce meuble est un contreplaqué de 16 mm muni de charnières encastées invisibles, ou, à la rigueur, de charnières ordinaires dissimulées le mieux possible dans des gravures faites sur les surfaces où l'on enfonce les vis.

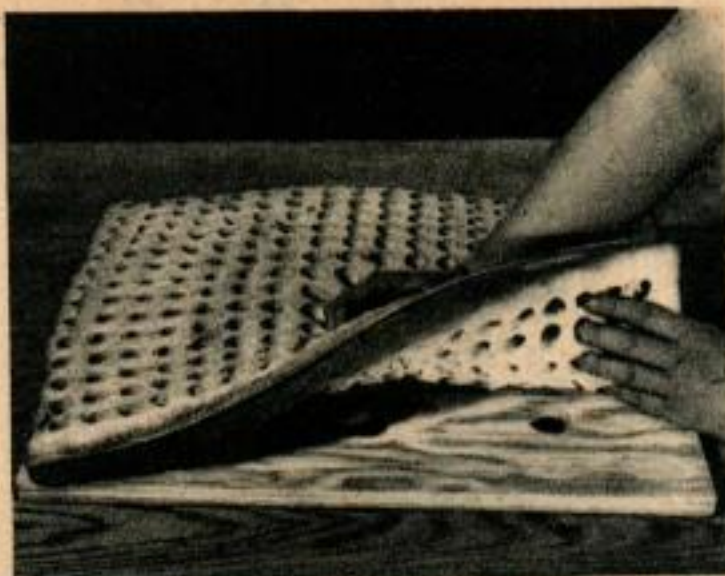
Le coussin est revêtu de cuir artificiel ou de matière plastique. Dans le cas du cuir, faire de grosses piqûres avec un lacet de cuir dont



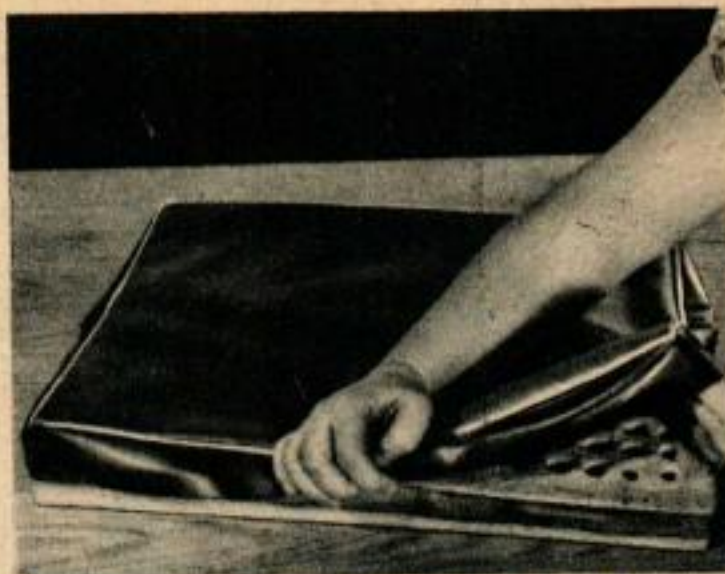
Les joints sont vissés et collés, les vis sont à têtes noyées. Pour éviter de fendre le bois, percer des avant-trous, lorsque la vis s'enfonce dans le sens du fil.

La photo ci-dessous, montre l'emploi d'une mèche d'aléuseuse montée sur une perceuse et servant à confectionner les mortaises et les encoches de la porte. Dans les cavités ou gravures ainsi constituées, on cache les charnières.

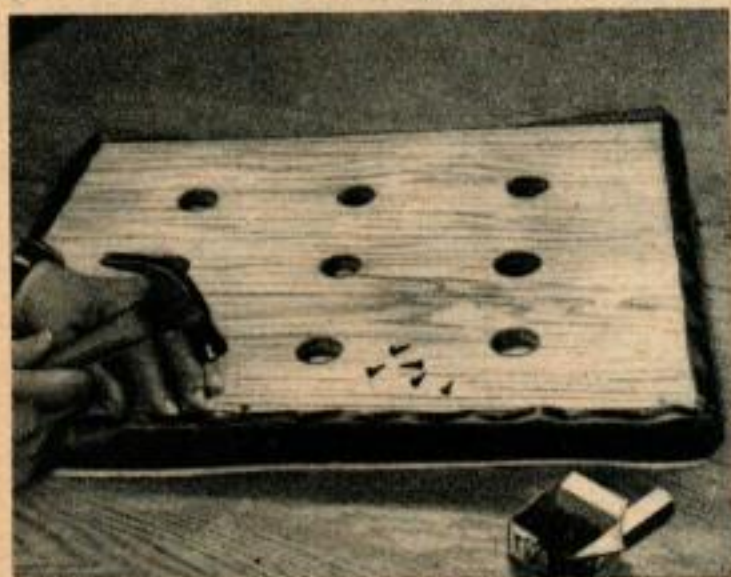




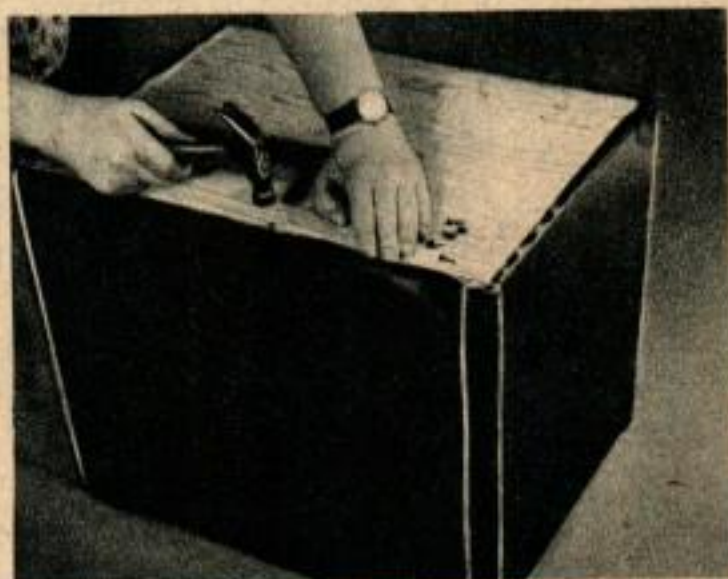
Un panneau de contreplaqué légèrement plus grand que le dessus du meuble est garni de caoutchouc mousse. Noter les trous dans le contreplaqué, afin de permettre le déplacement de l'air lorsqu'on s'assoit.



Le revêtement en cuir est cousu et placé sur le coussin en caoutchouc mousse. Ci-dessous, on voit comment replier et clouer les bords du cuir sur le haut et le bas des panneaux latéraux.



Les bords du cuir sont rabattus et cloués sur le contreplaqué. Le tout est vissé par-dessous sur le haut du meuble.



la couleur tranche, afin d'obtenir un effet décoratif. On peut également employer une bordure en cuir cousue entre le panneau de cuir latéral et la bande d'angle lorsqu'on fait le revêtement des côtés, ou entre le panneau de cuir supérieur et la partie de ce panneau qui descend sur 4 ou 5 cm tout autour du dessus. Ce dernier est formé d'un contreplaqué recouvert d'un tapis de caoutchouc-mousse et du revêtement en cuir artificiel, ce dernier est replié et fixé avec des semences. On obtient un aspect plus satisfaisant pour les panneaux de cuir, si on les colle sur les bords avant de mettre les semences.

Les tiroirs sont faits comme le montre le détail, les fonds étant cloués dans les feuillures qui règnent sur toute la longueur des panneaux constituant le tiroir. Les dimensions des deux tiroirs sont les mêmes, sauf que le panneau avant du tiroir du bas est un peu plus haut, afin de dissimuler l'étagère du tiroir supérieur. Aux quatre angles du meuble, on fixe des dômes permettant un glissement silencieux du meuble sur le tapis, tout en facilitant l'ouverture et la fermeture de la porte.

