

Ces dalles sont faites en différentes couleurs et en différents motifs décoratifs. Elles sont capables de résister à toutes les intempéries.

§ DALLAGES DÉCORATIFS §

PERDU dans le vaste Mexique se trouve un petit atelier qui fait des carreaux, des dallages, des tuiles, etc., dont la renommée a franchi la frontière. Ces travaux se font en ciment coloré et ont une très bonne résistance aux intempéries. Tout se fait le plus possible à la main, afin d'avoir une grande variété de dessins et de couleurs. L'éclat reste le même après plusieurs années d'exposition aux intempéries.

Ces dallages sont utilisés sur une grande échelle au Mexique — tant à l'intérieur qu'à l'extérieur — on les voit souvent dans les maisons particulières.

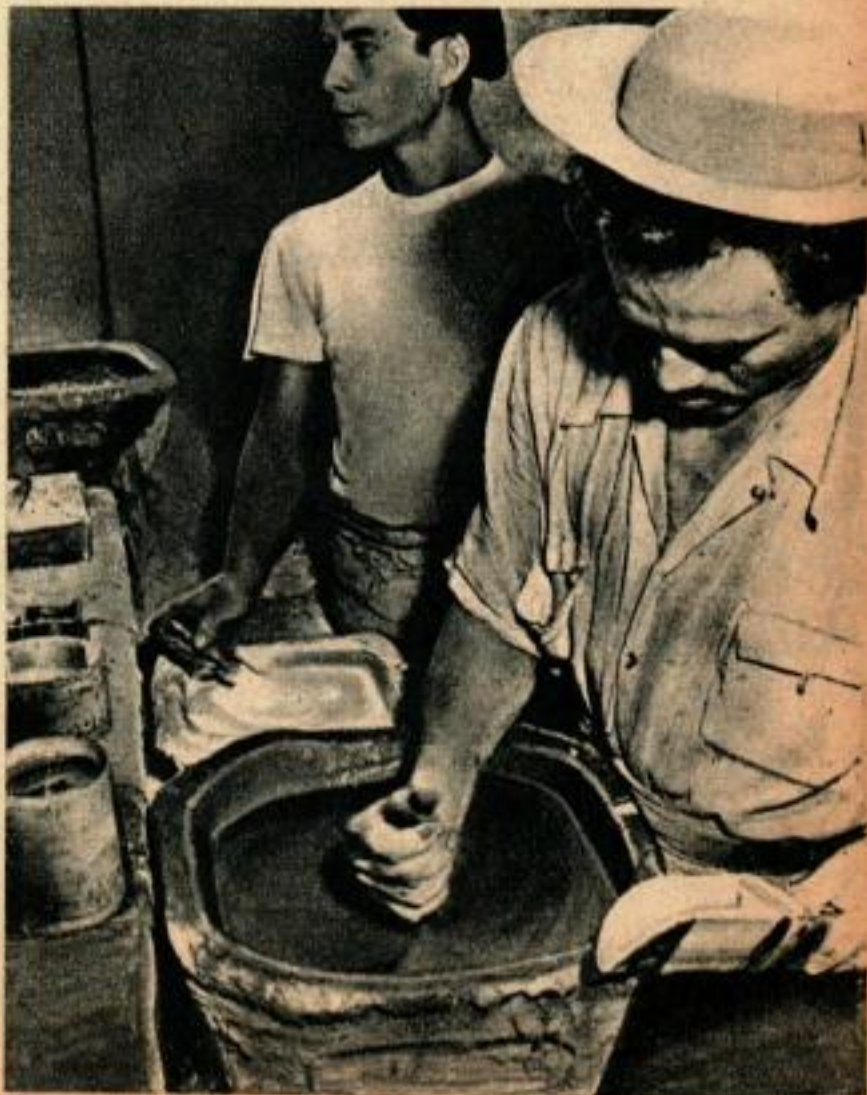
Chaque dalle comporte 3 couches superposées dans lesquelles seule la couche supérieure comporte des dessins ou de la couleur. Elle est constituée par un mélange de ciment, de sable siliceux pur, de poudre de marbre et d'oxydes colorés. Ces substances sont mélangées intimement et mises sous forme de bouillie dans des moules. Chaque dessin est enregistré, afin qu'on puisse toujours reproduire ultérieurement un modèle avec fidélité.

La couche intermédiaire est formée d'un mortier comprenant un volume de ciment et deux de sable; la couche inférieure est formée d'un mortier comprenant un volume de ciment et quatre de sable.

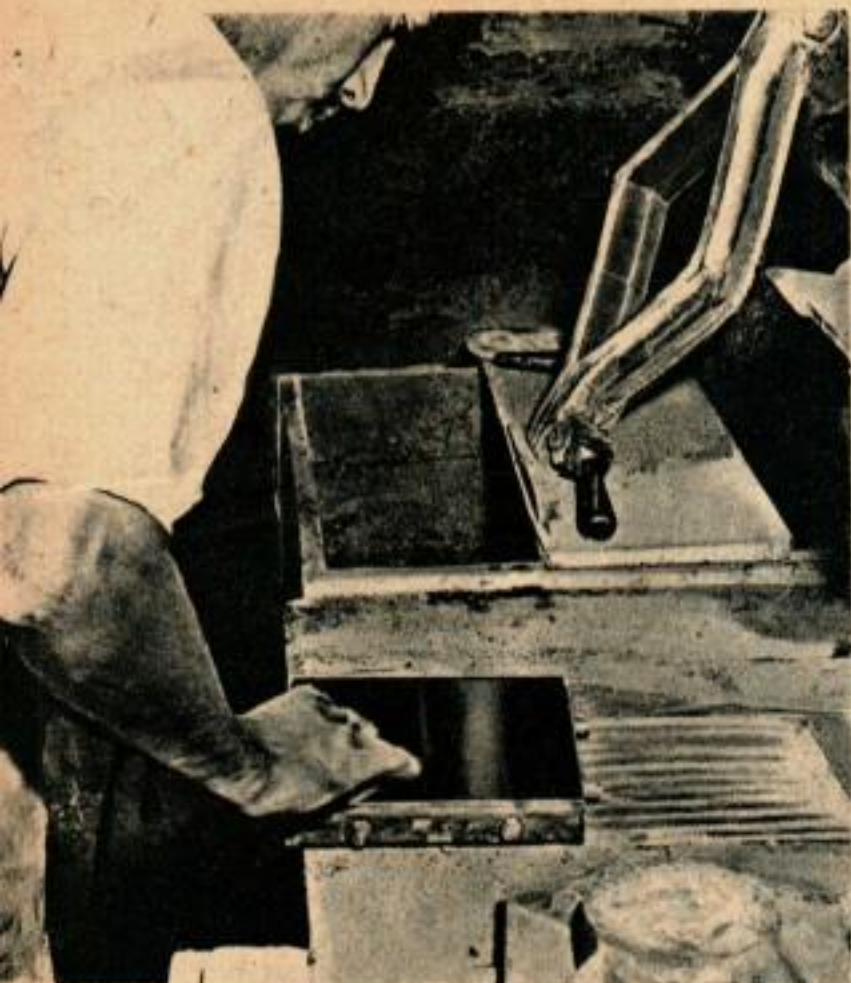
Les trois couches sont placées dans une forme en métal et soumises à une pression de 60 t. On obtient ainsi une liaison parfaite entre les trois tranches. On laisse sécher à l'air libre pendant 12 h et on place les dalles dans un bain d'acide salicylique pendant 24 h avant de les mettre dans l'entrepôt où se fait le vieillissement.

Les dalles utilisées à l'intérieur des maisons peuvent être posées le lendemain, alors que celles qu'on emploie à l'extérieur doivent reposer pendant 26 jours au cours desquels on les mouille fréquemment.

Sur cette page et sur les 2 suivantes, on présente sous forme de photos la suite des opérations.



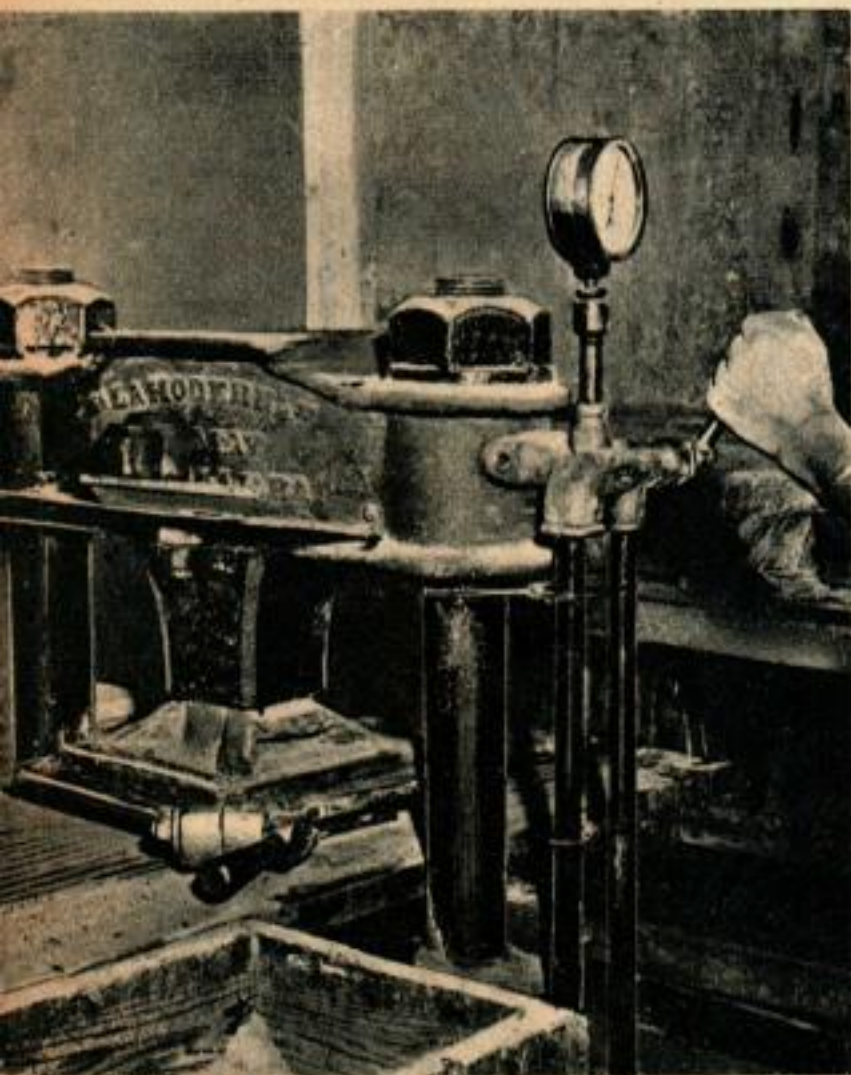
Les ouvriers travaillent avec autant d'attention qu'un cuisinier élaborant un chef d'œuvre. Ils sont ici, en train de mélanger les couleurs de la couche supérieure de la dalle.



Pour empêcher les dalles de coller, le fond du moule est en acier extrêmement bien poli et huilé.



La 1^{re} couche encore liquide est placée dans le moule. En mettant le blanc à travers une grille, on obtient des marbrures décoratives.



Dans la presse hydraulique, la dalle est soumise à un effort de 60 t. La pression est donnée par une pompe à main.



Les 3 dalles partielles sont maintenant unies. La dalle finie est enlevée du moule. On a ici un modèle marbré.



Après la 1^{re} couche qui comporte les dessins et les couleurs, on met la couche intermédiaire dans le moule.



On met enfin la couche finale et on amène le tout à l'épaisseur voulue. La dalle est prête pour la mise sous presse.



Après 12 heures de séchage à l'air libre, la dalle est mise dans un bain d'acide salicylique pendant 24 heures.



Les dessins sont obtenus au moyen de grillages en acier. L'exposition de la dalle aux intempéries n'affaiblit pas les couleurs.