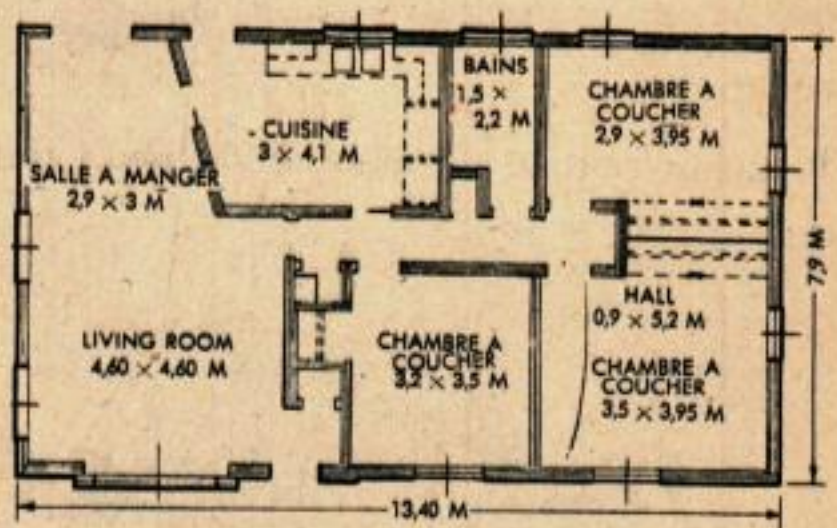
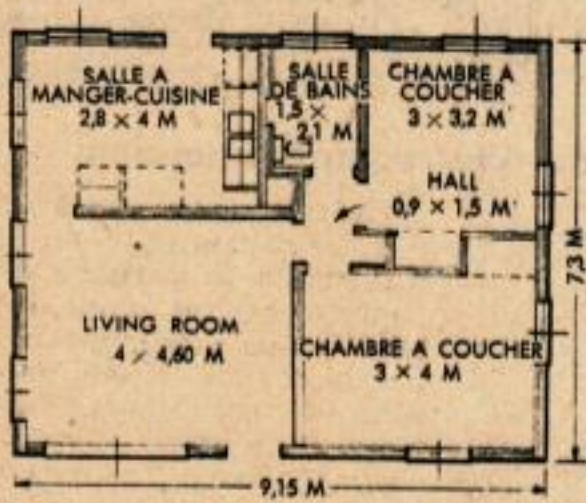


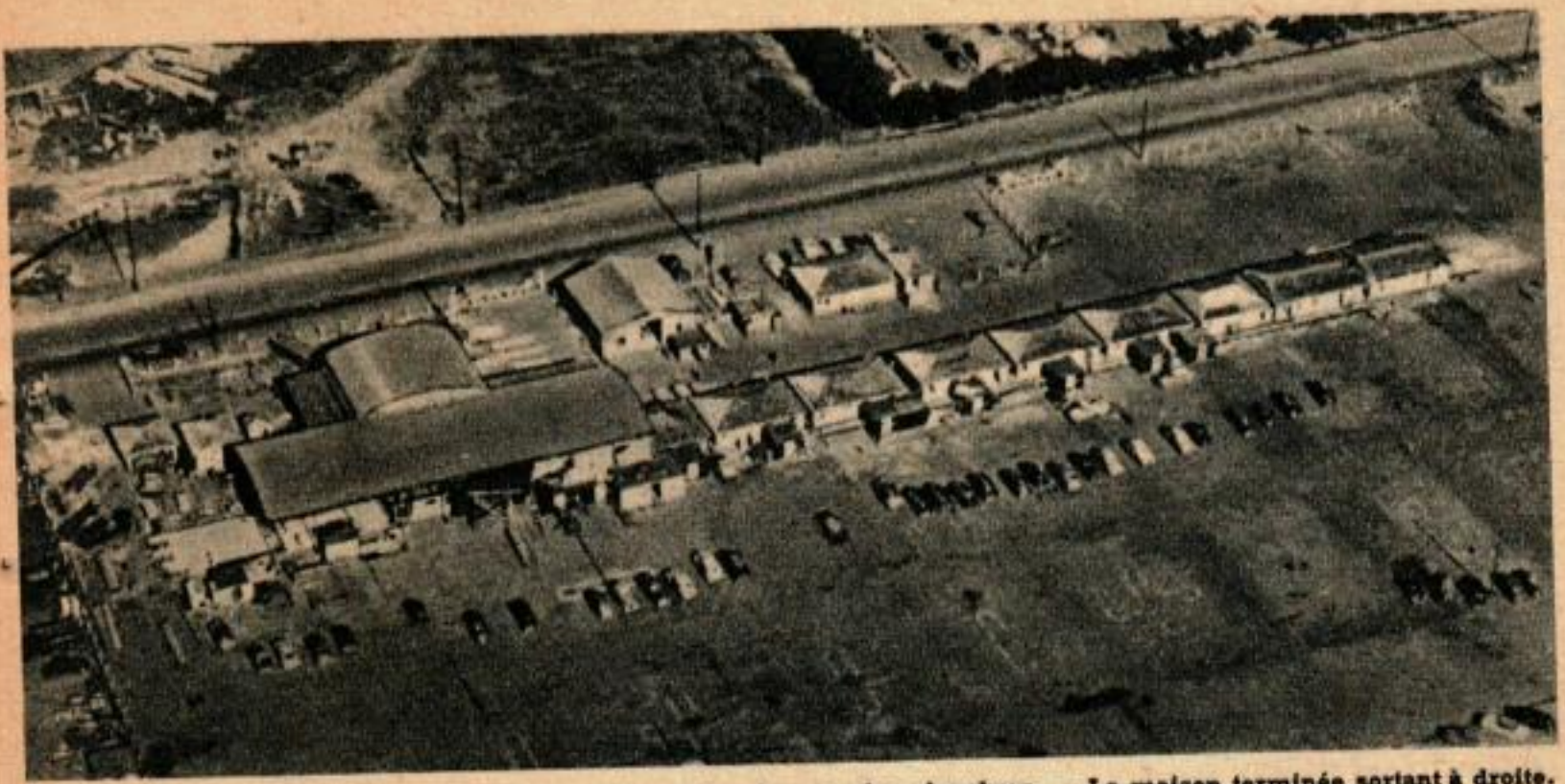


En quelques heures le propriétaire peut s'installer. Une des petites maisons fabriquées en usine roule sur une route vers son emplacement.



Reposant sur des rouleaux, treize maisons s'achèvent à la fois. — Ci-dessus, deux des cinq plans présentés à San Diego.





Cette vue aérienne de l'usine montre, à gauche, la pose des planchers. — La maison terminée sortant à droite.

Envoyez-moi une Maison de cinq Pièces !

DANS une vingtaine de villes américaines, il vous est possible de téléphoner à l'usine locale fabriquant des maisons et de lui commander une maison flambante neuve avec aussi peu d'ennuis que vous n'en avez pour acheter une nouvelle voiture.

Vous pouvez choisir un certain nombre de plans, jusqu'à cinq, et pouvez choisir la couleur de votre choix. En treize jours de travail, votre maison sera construite et emmenée jusqu'à son emplacement. Vous pouvez vous y installer, le même jour, si les branchements pour l'eau, le gaz, l'électricité et l'évacuation sont faits rapidement.

Votre nouvelle résidence sera une maison de taille normale, construite avec des matériaux standards, par des ouvriers spécialisés. Elle sera du type de la région où vous vivrez, décorée avec goût, équipée avec des accessoires et du matériel de qualité.

Elle vous coûtera environ dix pour cent de moins que si vous la faisiez construire directement sur son emplacement, pièce par pièce.

Le seul ennui, c'est que maintenant les usines sont noyées sous les commandes et que vous risquez d'attendre plusieurs mois avant que votre maison ne soit construite. Des centaines de clients ont déjà pris rang.

Il y a deux ans, un entrepreneur de Bakersfield (Californie), nommé Hugh Curron, accepta de construire une maison qui serait déplacée dès qu'elle serait finie. Le client voulait choisir son emplacement dans l'intervalle; pendant les semaines qui suivirent le client acheta un terrain, les fondations furent

coulées et dès que la maison fut achevée, elle fut transportée à son emplacement avec les moyens de transport habituels.

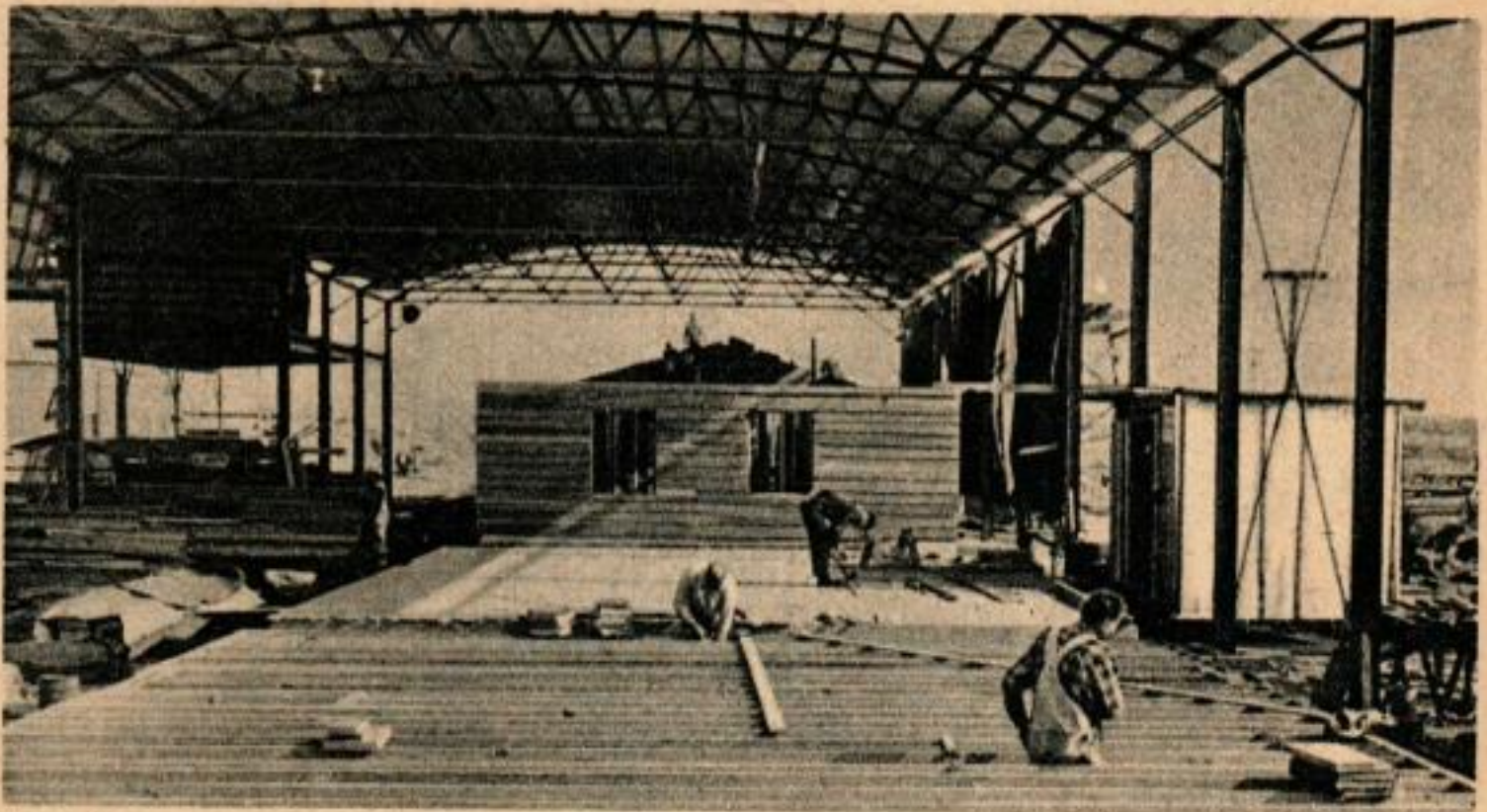
Une fois arrivée, elle fut soigneusement descendue sur la fondation et reliée aux différents branchements publics. Pas une vitre ne fut cassée, pas une fissure n'apparut à la suite du transport.

Cela donna à Curron une idée et il étudia les possibilités de faire du travail à la chaîne. A une extrémité seraient assemblés les planchers de la maison, cette base serait ensuite déplacée sur des rouleaux en des points où on élèverait les murs, où l'on clouerait les bardeaux du toit et où on finirait le travail jusqu'à ce que, à l'autre bout de la chaîne, il sorte une maison complètement achevée. Comme la maison devait se déplacer pendant la construction, il l'appela : « Mobilhome ».

Une usine pilote fut construite à Bakersfield et les maisons commencent à sortir de la chaîne à raison d'une par jour. Depuis lors des usines sont été construites dans d'autres villes des U.S.A.

Plusieurs autres seront construites dans le Middle West et le long de la côte atlantique dans les prochains mois. Quelque deux mille maisons ont été construites jusqu'à ce jour.

Une maison est livrée sans frais dans un rayon de quinze kilomètres d'une usine; au delà de cette distance une facture supplémentaire est faite pour le kilométrage supplémentaire, la plus grosse note de transport jusqu'à ce jour se monte à six cents dollars, pour une distance de quatre cents kilo-



Les solives sont posées et fixées entre elles par des éléments pour le début du travail. Le plancher est ensuite cloué sur les solives.

mètres. Le propriétaire était ravi de l'affaire, car le prix total était encore de mille dollars en dessous des prix locaux.

Une usine type est celle de San Diego, où la chaîne mesure 175 mètres de long. L'usine de San Diego offre cinq types de maisons allant de 67 mètres carrés à 110 mètres carrés comme superficie et comme prix de 5.750 à 8.650 dollars, livrée et reliée aux branchements, prête à être habitée. Chaque maison est faite pour s'adapter au genre de construction de la région où elle doit être érigée.

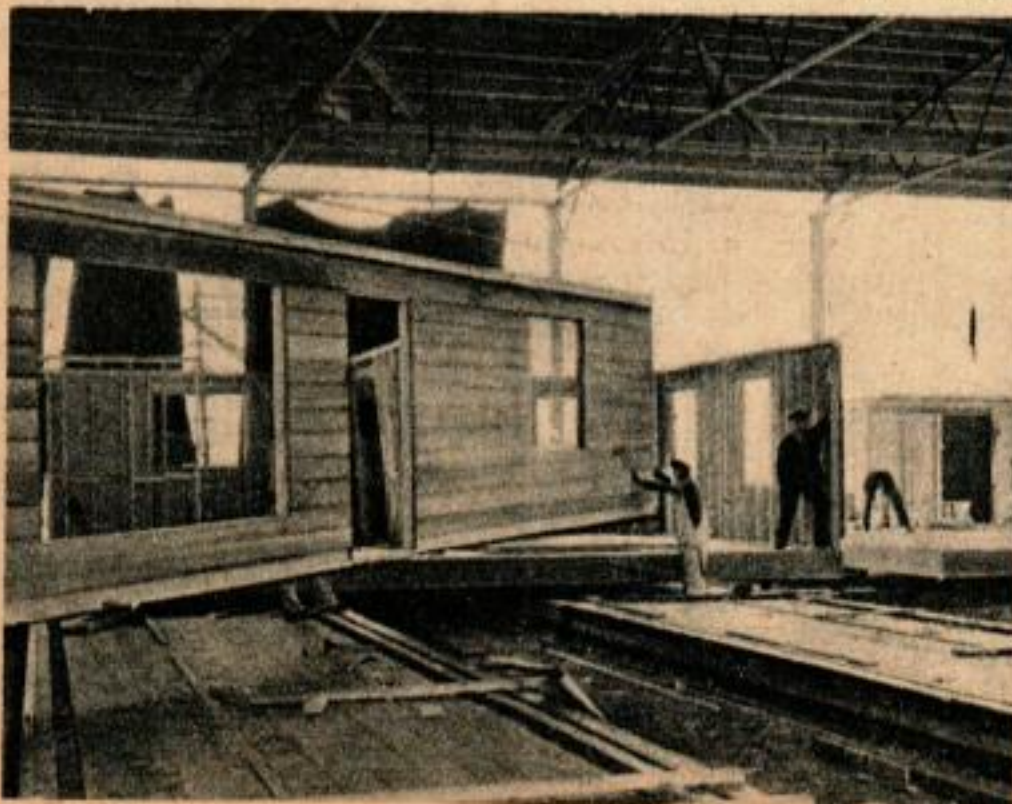
La chaîne repose sur deux rails solides écartés de sept mètres vingt l'un de l'autre.

Au sommet de chaque rail est fixée une rangée de rouleaux. Des glissières d'acier sont posées sur les rouleaux et les éléments du plancher sont posés directement sur ces glissières. La construction débute à une extrémité de la chaîne par l'érection sur place d'une paire de gabarits montés sur charnière et fendus pour recevoir les solives du type de maison qui doit être construit.

Puis un sous-plancher en contre-plaqué est cloué aux solives. Les gabarits sont ensuite enlevés et on fixe à ce plancher un câble relié à un treuil à l'autre extrémité de la chaîne. Le treuil est entraîné par un moteur démultiplié de trois chevaux qui tire le plancher le long de la chaîne jusqu'à la station suivante. Toutes les maisons à moitié construites en avant du dernier plancher se déplacent d'une station quand ce dernier est déplacé. Le câble est alors détaché, prêt à être fixé à un nouveau plancher dès qu'il sera fini.

A la deuxième station, le plancher reçoit son plancher en chêne de qualité et une couche protectrice épaisse de papier. A la station 3, sous un toit, les murs extérieurs et les cloisons sont mis en place au moyen de ponts roulants. Ces pièces avaient été assemblées à l'avance sur un terrain voisin pendant l'assemblage du plancher. A cette station, également,

Le mur assemblé à l'avance est monté en place et fixé au plancher.



les solives du plafond et les gros travaux de câblage et de plomberie sont commencés.

La chaîne comprend treize stations, soit donc treize maisons en construction à la fois.

Chaque maison avance d'une station par jour. En suivant la chaîne, vous pouvez voir les accessoires de salle de bains et une chaudière pour chauffage à air chaud, être installés dans une maison, les meubles de la cuisine et de la salle de bains, construits dans un atelier voisin, être mis en place dans une autre maison, le carrelage et le linoléum, être terminés dans une troisième. Demain, les mêmes équipes feront le même travail dans de nouvelles maisons.

Les maisons ainsi faites en usine, utilisent des matériaux de construction préfabriqués, comprenant le bois et les différents panneaux. Le plâtre et le stuc sont éliminés parce qu'il leur faut des jours ou des semaines pour sécher. Les murs et les plafonds sont constitués par des panneaux de matériaux de composition dont les joints sont biseautés et poussés jusqu'à une apparence bien unie. Le dessus des panneaux de plafond contient une feuille d'aluminium.

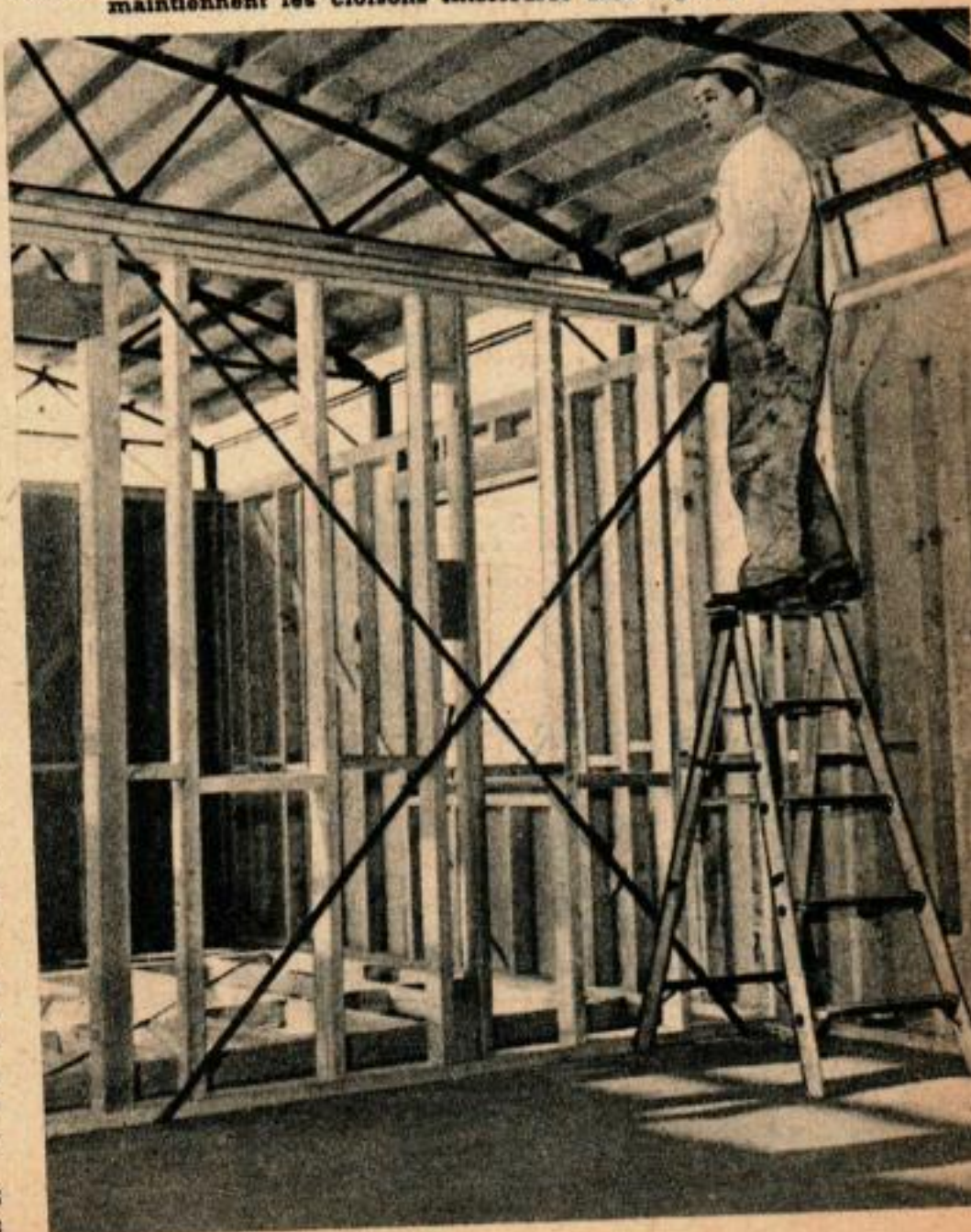
A l'extrémité de la chaîne, après inspection finale et nettoyage, chaque maison est roulée sur une fosse plus profonde, puis levée sur vérins pour permettre au plateau du camion de transport d'être glissé dessous. La maison est ensuite descendue sur le plateau, puis transportée à son emplacement. Les maisons font en moyenne un poids de dix tonnes et mesurent au maximum 7,8 m de large dans leur plus petite dimension, ce qui correspond à la dimension maximum des objets que l'on peut transporter dans les rues de San Diego sans autorisation spéciale.

L'usine Mobilhome de San Diego emploie de soixante-cinq à soixante-dix ouvriers, charpentiers, spécialistes, peintres, plombiers et autres artisans. Au lieu d'aller d'un chantier à un autre, les hommes travaillent régulièrement à l'usine et leur travail est disposé de façon telle qu'ils puissent le faire facilement et bien.

Tant que les commandes présentes pour les maisons



Les bardeaux sont cloués en place par un ouvrier spécialiste qui fait le même travail sur chaque maison à mesure qu'elle s'avance sur la chaîne. — Ci-dessous, les barres métalliques placées en diagonales, maintiennent les cloisons intérieures bien rigides.





Vers la fin de la chaîne, la maison reçoit trois couches de peinture. L'acheteur choisit les teintes.



Parmi les caractéristiques nouvelles de ces maisons, il faut mentionner les fenêtres qui se retirent des châssis pour leur nettoyage.

existent, les usines trouveront facilement à placer leurs maisons standards, mais qu'arrivera-t-il plus tard? Selon le Président de l'organisation de San Diego, les usines continueront à être aussi occupées, les usines actuelles n'étant que le prélude d'une révolution réelle dans la construction des maisons.

N'importe quelle maison, de n'importe quelles dimensions ou à peu près et faite avec des matériaux courants, peut être construite en usine, mieux et moins chère, que sur place. Une grande maison avec trois chambres, trois salles de bain, un cabinet de travail et les pièces d'usage courant normales, doit être construites cette année à l'usine de San Diego. Cette maison aura une surface utile de planchers de 300 mètres carrés, beau-

La maison, terminée et toujours sur ses rouleaux, est déplacée au-dessus d'une fosse pour la mise en place du système de transport.



coup plus qu'une maison moyenne. Le programme consiste à la faire en trois morceaux séparés n'ayant chacun pas plus de 7,8 m de large dans une de ses dimensions, puis d'assembler ces trois morceaux sur place. La même technique peut être utilisée pour des maisons à étages et des bureaux.

Si vous voulez du stuc sur vos murs extérieurs, il ne sera mis qu'après déplacement de la maison. De même si vous voulez une cheminée, elle ne sera faite à l'emplacement vacant qui lui est réservé, qu'après mise en place de la maison. A l'avenir, vous pourrez faire vous-même vos plans et fixer des spécifications de la maison que vous désirez et les porter à l'usine la plus proche pour un devis. Ce faisant vous serez étonné du prix peu élevé qui vous sera demandé.

Lors de l'inspection finale, les tiroirs eux-mêmes sont vérifiés. La maison peut alors partir à l'emplacement choisi par l'acheteur.

