



**SUR LE MUR
DU GARAGE
UN RATELIER
ET UNE TABLE
DE TRAVAIL**

UTILISEZ L'ESPACE

Le rangement ne consiste plus à bourrer une malle que l'on monte au grenier. Dans un intérieur d'aujourd'hui on veut avoir à portée de main les choses les plus diverses, il convient donc de les dissimuler aux regards. Le projecteur de cinéma, le matériel Hi-Fi, les instruments de chasse, pêche, photo, les outils, les jouets, les bricoles, les skis, les accessoires de sport, les appareils de cuisine ou le lessive posent tous et chacun un problème de rangement et d'accessibilité. Nous vous proposons quelques idées permettant d'utiliser l'espace et de retrouver rapidement un objet indispensable immédiatement.



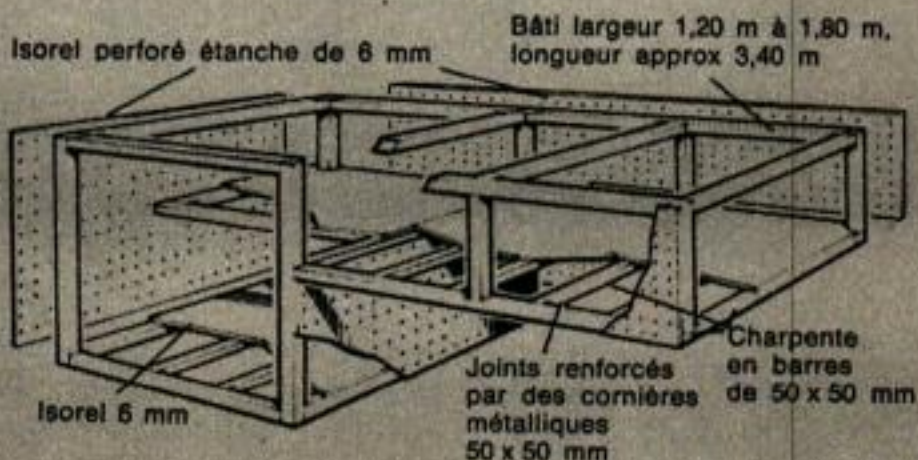
LE COIN DU BRICOLEUR AVEC TABLE ESCAMOTABLE

Ce meuble de bricoleur encastré dans le mur est rapidement déployé pour les travaux de couture ou de bricolage. Des étagères et tiroirs sont dissimulés derrière la table relevée. Le grand placard à droite peut servir à ranger une planche à repasser, des armes ou des cannes à pêche. Un panneau articulé a l'apparence d'un tableau quand la table est relevée et lui sert de support quand elle est abaissée.



UTILISEZ L'ESPACE AU-DESSUS DE LA VOITURE

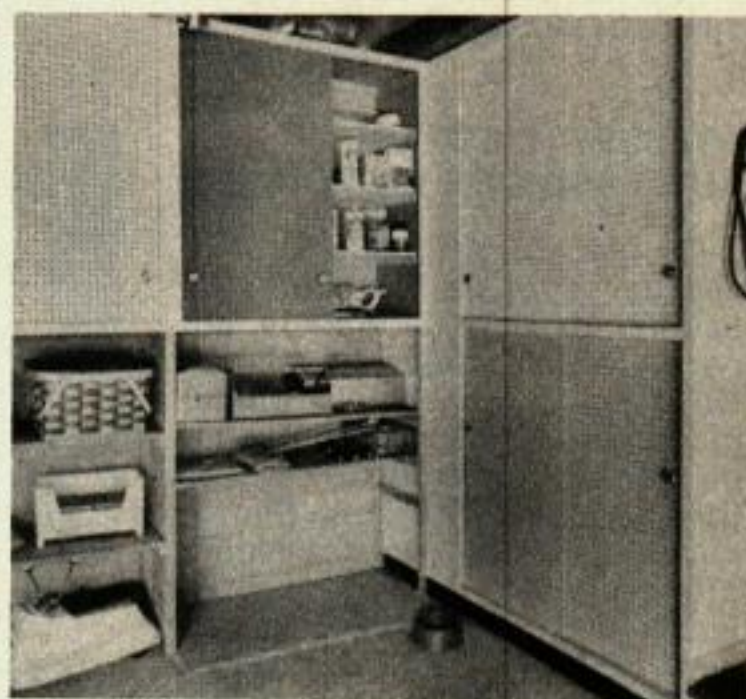
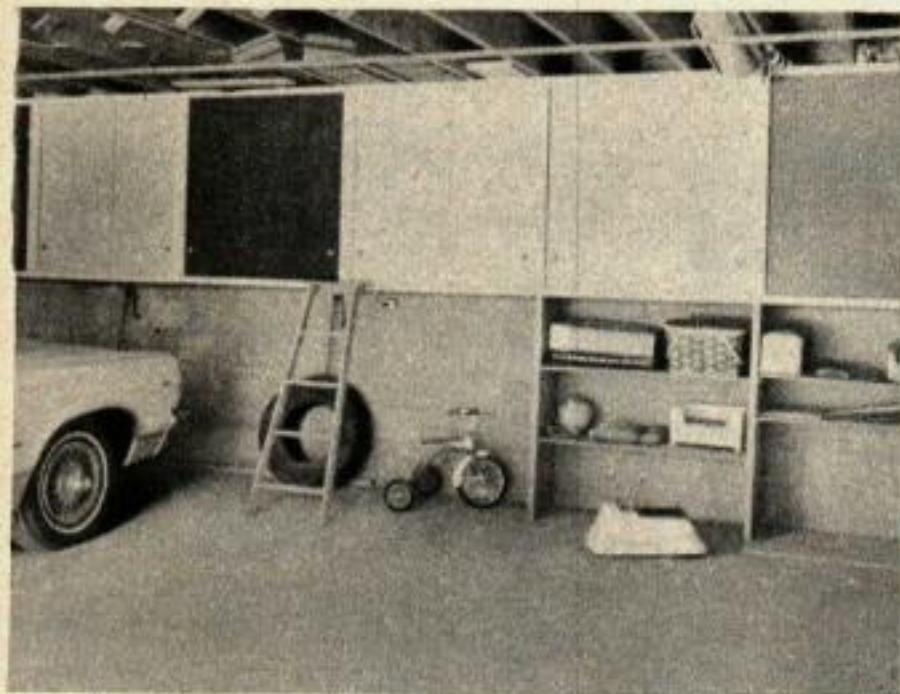
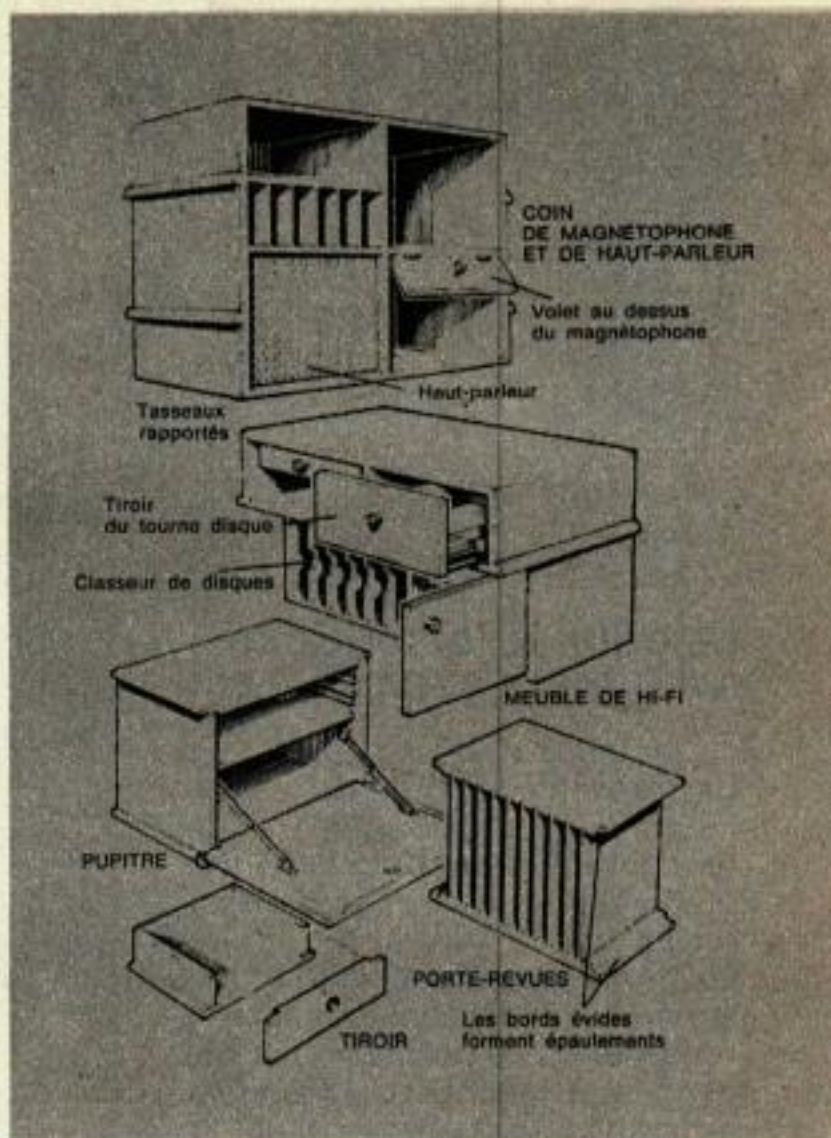
Ce placard suspendu au-dessus du capot de la voiture utilise un espace du garage qui ne sert ordinairement à rien. On peut y ranger le matériel de jardin les pièces de rechange de la voiture, etc... Les parois en Isorel perforé (Perfordur) peuvent servir à suspendre des outils à l'extérieur. Si le plafond est assez bas, on peut fixer le placard directement dessus. Sinon, suspendre le bout extérieur au plafond avec des chaînes ou des câbles attachés à des pitons. Le bout intérieur est fixé au mur, soit avec des vis enfoncées dans les montants, soit avec des chevilles expansives enfoncées dans la maçonnerie. Les plans détaillés chez Masonite Corp.





DEUX BONNES IDÉES POUR CONSTRUIRE DES CLOISSONS DE RANGEMENT

Deux modèles d'éléments interchangeables qui coulissent sur des glissières pour sortir du mur ou rentrer. A gauche, des plaques de contreplaqué — portent des rainures déjà faites. Vous pouvez commander les plans pour 10 cents chez American Plywood Assn. A droite, des planches clouées en biseau forment des rebords. Les plans coûtent 10 cents chez Western Wood Products Assn.



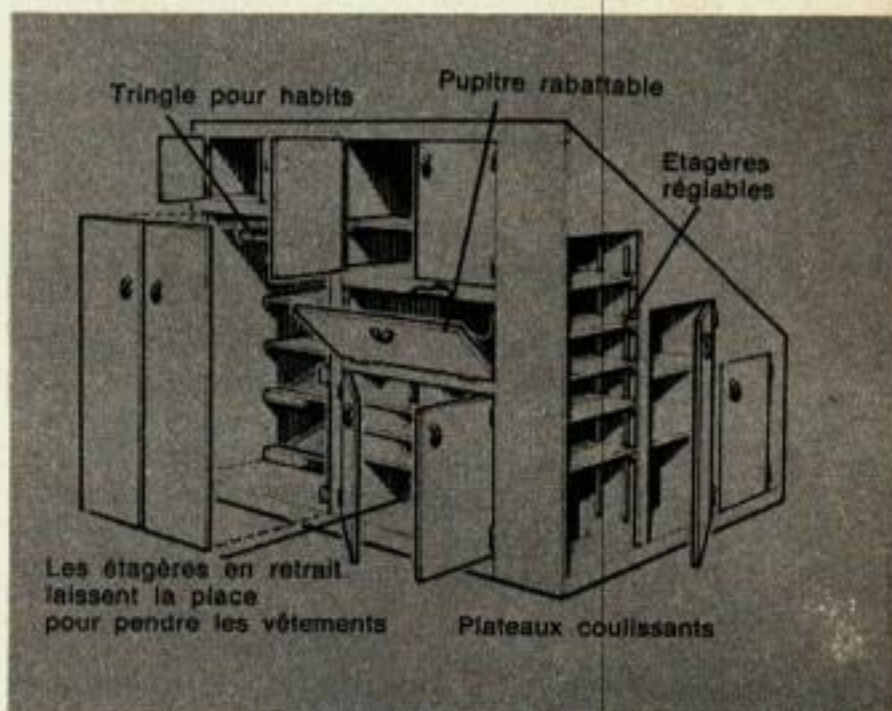
DES PLACARDS SUSPENDUS AU FOND DU GARAGE

Ces placards suspendus au fond du garage laissent de l'espace pour la voiture, les bicyclettes ou tout autre matériel. Chaque élément, large de 90 cm est de couleur différente, ce qui donne une note gaie. Les portes en Isorel perforé ne coûtent pas cher et assurent une bonne aération de l'intérieur. La partie avant d'un vieil escabeau appuyée contre les placards est pratique pour atteindre les planches supérieures. Pour avoir plus de place, les placards de toute hauteur peuvent être placés contre les murs latéraux.



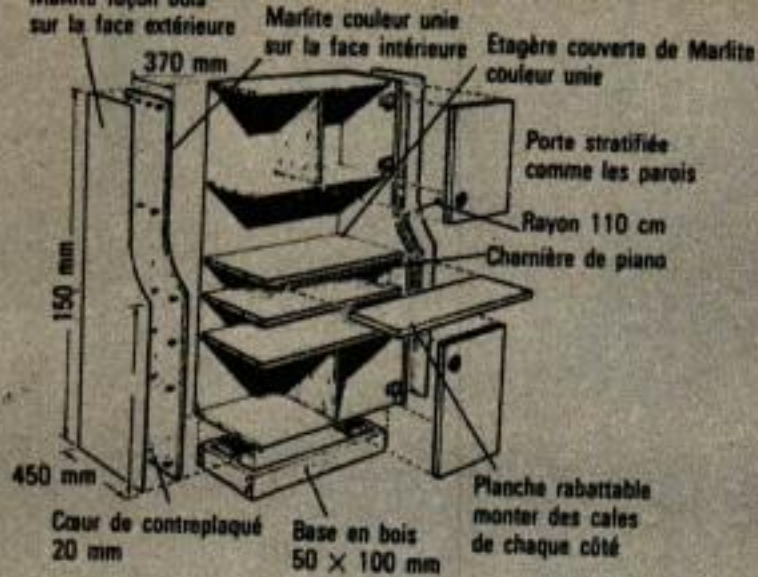
DEUX MOYENS D'UTILISER L'ESPACE DISPONIBLE DANS LES COMBLES

Les parties basses peuvent être utilisées pour le rangement. En haut à gauche, une « clôture » cadre une rangée d'étagères et de tringles pour vêtements. La partie supérieure ouverte donne une impression d'espace. Des branches d'arbres peintes sur le mur, derrière la cloison, donnent l'illusion d'un jardin. La construction en pente à droite offre de grandes possibilités de rangement dans un petit espace. On y trouve même un pupitre rabattable. Les portes sur le côté donnent accès aux compartiments arrière. Plans chez American Plywood Assn.



TROIS SOLUTIONS POUR LES PLACARDS DE CUISINE

Les étagères inclinées du placard à gauche ressemblent à celles d'un supermarché. Les boîtes de conserves couchées roulent vers vous au fur et à mesure que vous enlevez celles qui sont devant. Sur la photo du milieu, des étagères peu profondes remplacent les placards suspendus classiques. Les boîtes et les bocaux sont faciles à voir, ils peuvent être enlevés sans déplacer ceux du devant. Dans le placard à droite, les étagères serrées et les cloisons verticales donnent des compartiments pour les plateaux et les ustensiles plats.



UN COIN POUR APPAREILS ÉLECTRIQUES ET SNACK-BAR

Ce ratelier moderne sert pour ranger et utiliser les appareils électriques. Des prises femelles à l'arrière vous permettent de brancher en permanence le grille-pain, le percolateur, le mélangeur, etc. une planche rabattable sert de comptoir. Les portes et les parois sont en

contreplaqué 10 mm doublé — façon bois sur le côté extérieur, couleur unie sur le côté inférieur. Les plans chez Marfite Pancling ou West Bend. Co.



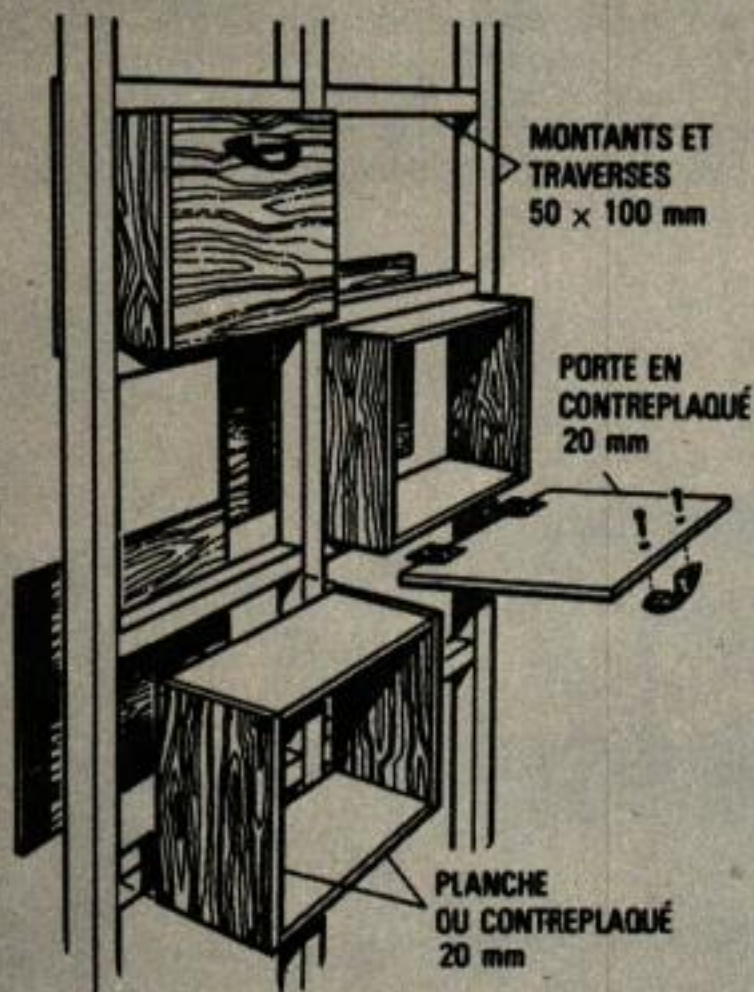
Les espaces vides derrière les faux murs peuvent cacher des choses difficiles à ranger, par exemple la table de ping-pong à droite, en bas. Si vous faites une cloison de bois, surtout au sous-sol, il sera plus pratique de laisser un espace vide de 15 ou 20 cm entre la cloison et le mur. Cela donnera la place pour les étagères encastrées, les niches d'équipement Hi-Fi ou les compartiments de rangement. Dans ce cas, un panneau d'isolant de 1,20 m de large est démontable pour donner accès au compartiment où l'on peut facilement ranger la table de ping-pong. Des fixations magnétiques maintiennent le panneau en place, de sorte que rien n'apparaît à l'extérieur. Les surfaces de rangement peuvent être décoratives autant que fonctionnelles. Ces étagères ouvertes au pied de l'escalier portent des bibelots, tandis que le grand placard inférieur cache des objets moins décoratifs derrière ses persiennes. Une telle construction est pratique pour ranger mais aussi décorative et fonctionnelle par exemple pour séparer l'escalier de la salle de séjour.



LE COIN DE RÉCRÉATION AVEC PUPITRE DE TRAVAIL

Cette construction incorporée est tout à la fois une cloison, un mur de rangement, un coin Hi-Fi et une table de travail. Les panneaux de devant logent le magnétophone, l'amplificateur, les hauts-parleurs stéréo, le récepteur TV. Le comptoir sert de table de travail pour enregistrer les bandes magnétiques, faire les devoirs, les recherches, etc... Les panneaux façon bois ne coûtent pas cher et sont pourtant très décoratifs.



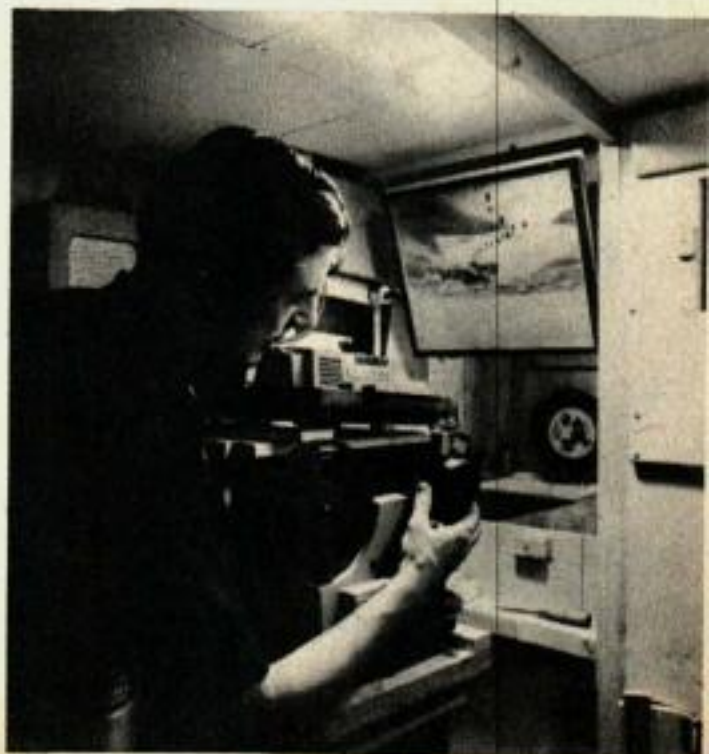


UNE CLOISON DE SÉPARATION QUI SERT AUSSI POUR LE RANGEMENT

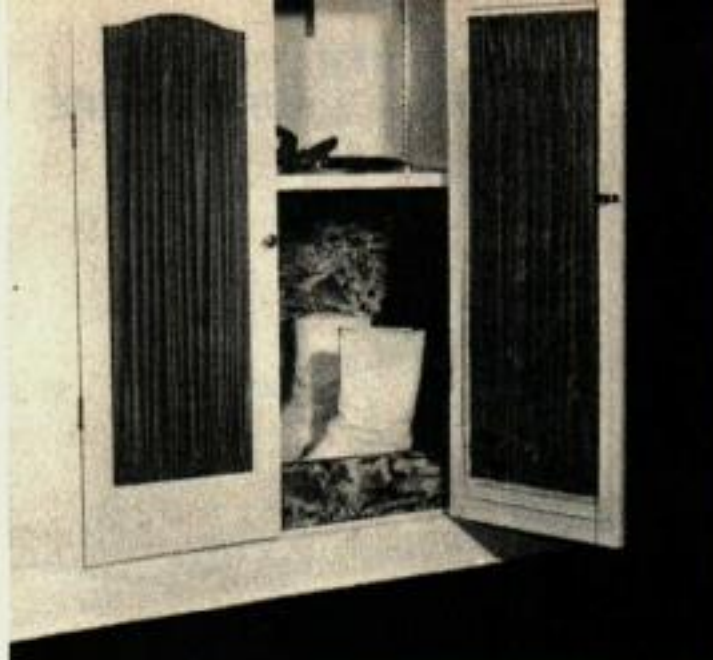
Les parois des placards disposés en retrait donnent une ambiance intime. On peut aussi y ranger le matériel de jardin, de barbecue, les jeux, etc... Ces placards peuvent être construits sous un abri existant déjà (préau, terrasse, etc...) ou faire partie d'un abri de jardin comme ici. Si la cloison supporte une charge, utiliser des piliers de 100 x 100 au lieu des 50 x 100 qu'on voit sur le dessin. Les fonds des placards débordent sur les piliers et les traverses. Cela donne une solidité plus grande. La Simpson Timber Co. a conçu cette construction basée sur l'utilisation de planches et de poutres en bois dur résistant bien aux intempéries.

CONSTRUISEZ VOTRE PROPRE SALLE DE CINÉMA

Cette petite cabine de projection en réalité une niche du sous-sol fermée par une cloison de bois blanc — peut non seulement servir à ranger le matériel photographique mais rester équipée pour une utilisation rapide. Le support pivotant de projecteur à droite porte un projecteur Kodak mistransmatic Super 8 à côté d'un modèle 16 mm, de sorte qu'on peut se servir de l'un ou de l'autre sans rien changer. On pourrait tout aussi bien monter un projecteur à côté d'un projecteur de cinéma. Sur le document on voit la fenêtre de projection et une ouverture plus petite pour l'opérateur. L'écran est monté derrière les portes tout au fond de la cave.



Un coin de lessive comme celui qu'on voit à droite, conçu par Maytag combine une machine à laver avec une machine à sécher, des étagères et une table de travail pour faciliter la lessive et ranger le matériel. La cloison en Isorel perforé, à l'arrière, porte des montures d'étagère et accessoires. Le coffre basculant à trois compartiments monté sous la table facilite le triage du linge sale.



Le placard à chaussures sert à camoufler les chaussures sales ou mouillées. L'eau peut s'écouler sans faire de dégâts dans une cuvette en dessous. Les chaussures sont posées sur une planche coulissante en Isorel perforé au-dessus d'un moule métallique à pâtisserie.

LE CHARIOT DE TV

Monté sur des roulettes pivotantes, ce chariot de TV peut être tourné pour présenter l'écran sous le meilleur angle, suivant la position des spectateurs, ou même être déplacé d'une salle à l'autre. Quand l'appareil n'est pas utilisé, on peut tourner l'écran contre le mur. Les roulettes sont fixes à l'avant et pivotantes à l'arrière pour faciliter les manœuvres. Les bâti est en contreplaqué couvert de grosse toile peinte.



CLOISON DE SÉPARATION POUR COUCHETTES SUPERPOSÉES

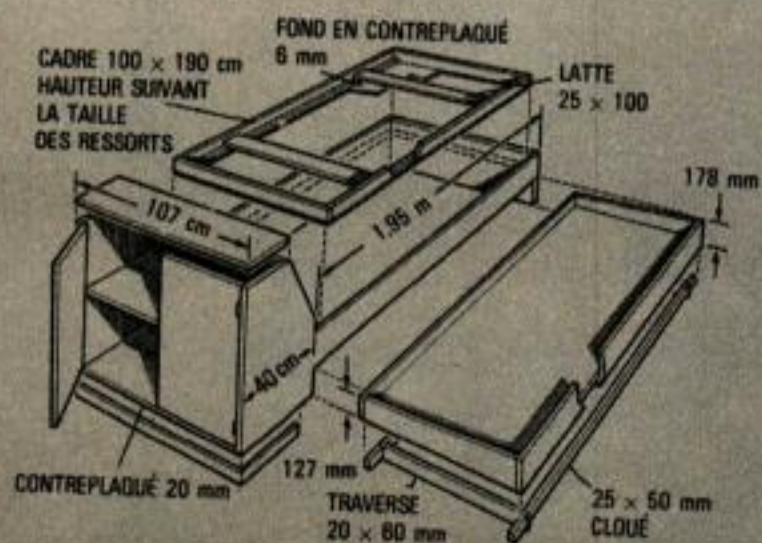


Les deux couchettes superposées font face aux côtés opposés, ce qui divise la chambre en deux parties pour des enfants qui n'ont ni le même âge ni les mêmes intérêts. Sur un côté, la couchette inférieure peut servir de banquette pour une réunion. Sur l'autre face, une planche se rabat pour servir de table. Un pupitre d'étude rabattable est monté au bout. Des planches à rainures couvrent les couchettes et les parois voisines.



UNE PLACE SOUS LE LIT POUR LES MODÈLES RÉDUITS

La table coulissante pour trains miniatures peut être escamotée sous le lit. Son inclinaison lui permet de fermer l'ouverture quand elle est poussée, laissant une apparence nette sur le devant du lit tandis que les côtés et l'arrière sont ouverts. Le reste du matériel ferroviaire est entreposé dans le placard qui forme la tête de lit. Les plans peuvent être commandés à American Plywood Assn.

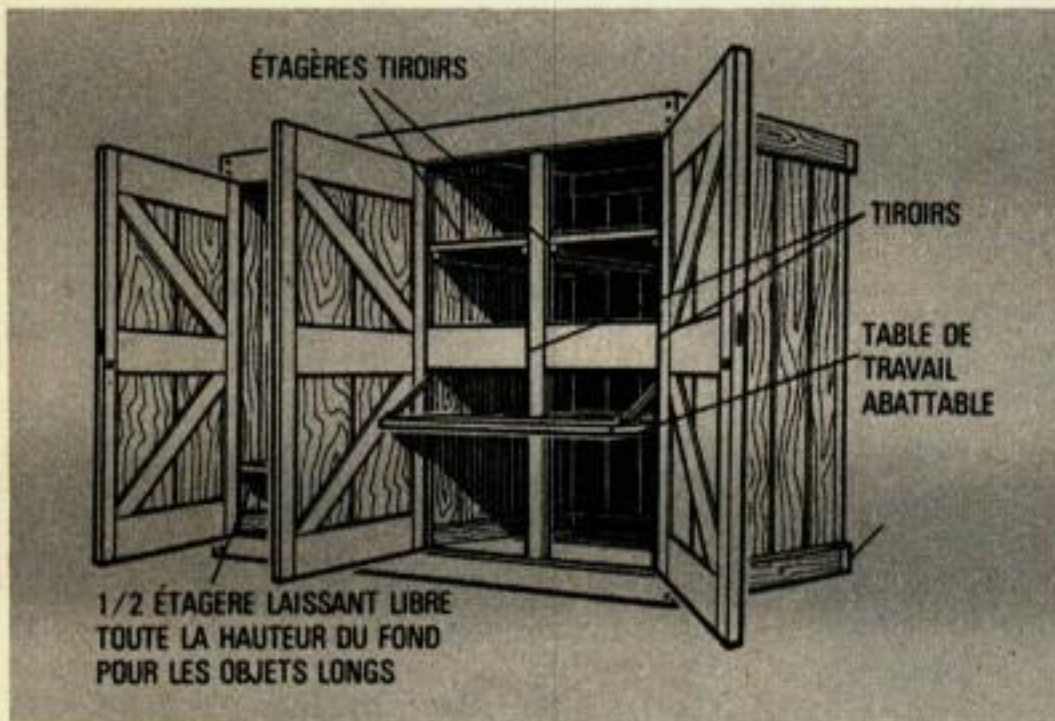


MÉCANIQUE POPULAIRE



POUR RANGER LE MATÉRIEL DE SPORT

Des compartiments spéciaux dans cet ensemble spacieux de rangement peuvent recevoir tout le matériel encombrant qui ne peut trouver place ailleurs — réchaud de camping, sacs de couchage, matériel de pêche, chaussures de ski, gilets de sauvetage, etc... La partie haute peut recevoir les skis, les cannes à pêche, les avirons et les objets longs camouflés derrière une étagère. Une planche rabattable peut servir de table de travail. Au-dessus, il y a deux tiroirs pour articles divers — moulinets de pêche, lunettes de ski, etc... Les plans de construction peuvent être commandés pour 25 cts Western Wood Products Assn.



UN AMÉNAGEMENT DU MUR

Une combinaison de planches perforées et de barres calées entre le plancher et le plafond réalise cet aménagement original pour les rangements. Les barres de section carrée 50 x 50 calées à 30 cm environ du mur, supportent le bord extérieur des étagères accrochées dans les trous des planches verticales. Un petit pupitre est également monté entre les barres. Les planches d'isorel rainurées sont perforées sur les deux tiers supérieurs et pleines sur le dernier tiers, pour des raisons esthétiques.



TRANSFORMEZ UN CABINET EN ESPACE HABITABLE

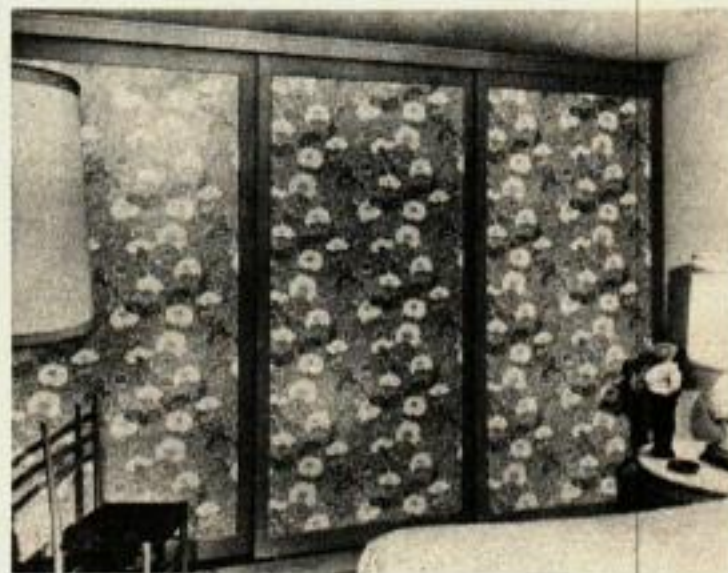
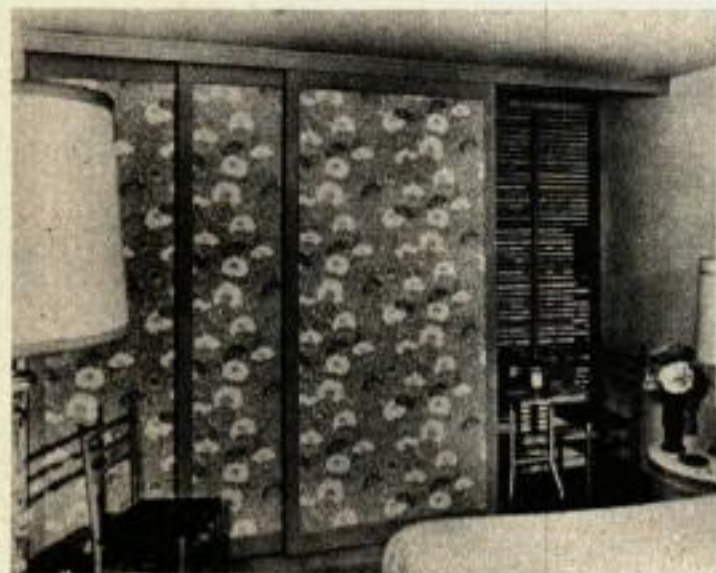
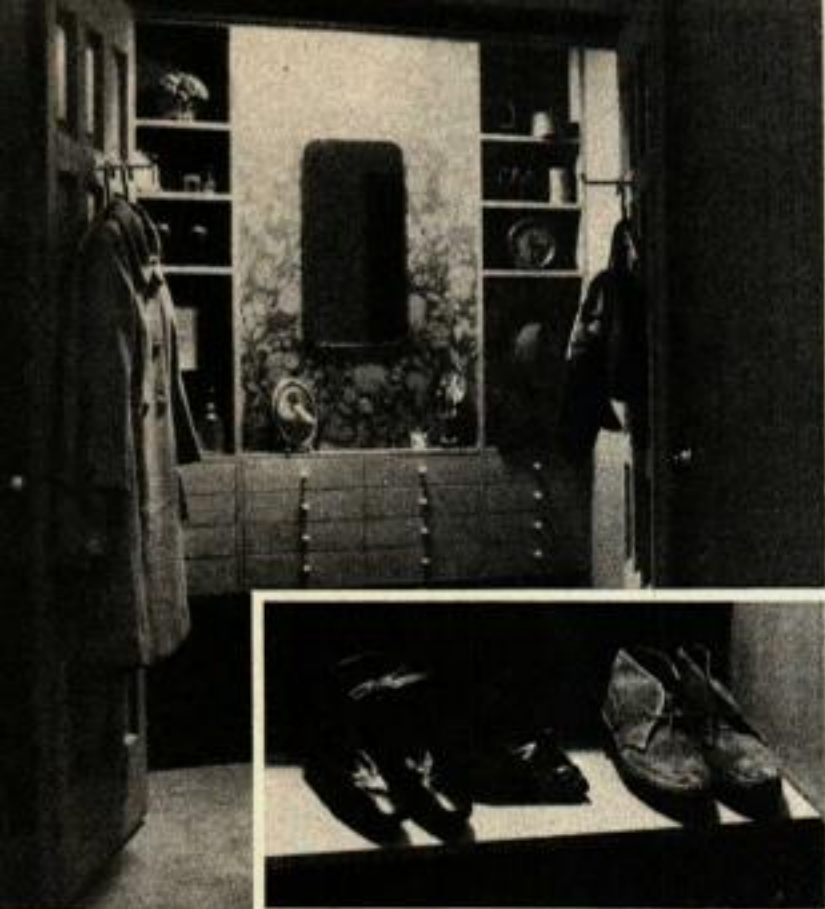
Un double cabinet non utilisé devient un petit bureau personnel. Avec les murs couverts de papier peint aux couleurs gaies, on trouve assez de place pour une table de dactylo et un classeur. Le tout dissimulé une fois les portes fermées. Un cabinet du même genre est transformé en niche aménagée. Les étagères peu profondes et les tiroirs au fond servent à ranger des articles de toilette, et l'espace restant sert de penderie. La photo montre un ratelier à chaussures très pratique sous les tiroirs. Le miroir de maquillage est éclairé indirectement par une applique encastrée au dessus. Un cabinet simple dont on a démonté les portes devient une bibliothèque, ce qui donne à la petite chambre une apparence plus spacieuse.



Le dessus rabattable de cet établi de bricoleur s'ouvre pour découvrir un espace de travail très pratique pour construire des modèles réduits, des appareils électroniques et autres constructions d'amateurs. Le dessus étant fermé, les pièces délicates et les constructions en cours sont protégées contre les accidents. Le dessus sert également de pupitre d'étude. Ainsi, on n'a pas besoin de nettoyer et de ranger chaque fois les pièces et les outils — il suffit de fermer le couvercle. La bordure qui entoure l'espace de travail empêche les pièces de tomber. Des supports d'étagères réglables sur les parois servent à ranger les pièces et à exposer les réalisations. On peut les arranger d'une façon irrégulière et esthétique.

Des banquettes capitonnées placées le long d'un mur sont très utiles quand on reçoit beaucoup de monde et peuvent servir également pour ranger beaucoup de choses. La banquette laisse un espace vide à une extrémité pour entasser le bois du foyer. D'autres compartiments le long de la banquette, munis de portes, contiennent toutes sortes d'ustensiles de ménage. Avec le dessus de la banquette comme couvercle, on dispose d'un coffre sans besoin d'ajuster des portes. Un coffre de ce genre est pratique pour ranger un projecteur photo ou cinéma, des instruments de musique, des collections de disques, des partitions de musique ou de vieilles revues. Des tiroirs peuvent porter un phonographe ou un équipement de Hi-Fi. On peut donner aux banquettes, les dimensions des coussins qu'on trouve dans le commerce, soit 45, 50, 60 cm de côté.





UTILISEZ UN MUR COULISSANT

En sacrifiant un petit espace dans une chambre, vous pouvez souvent vous procurer la place nécessaire pour des activités spéciales. Une cloison coulissante peut camoufler un coin couture, un établi de bricoleur, un pupitre, un bar pour les réceptions, et toutes sortes d'aménagements qu'on veut toujours avoir sous la main sans qu'ils soient apparents.

Ce dispositif sert également à camoufler un récepteur TV ou un conditionneur d'air. Le mur est constitué de planches de contreplaqué encadrées, couvertes de papier peint et coulissant dans le plancher et le plafond pour créer des effets décoratifs intéressants.

