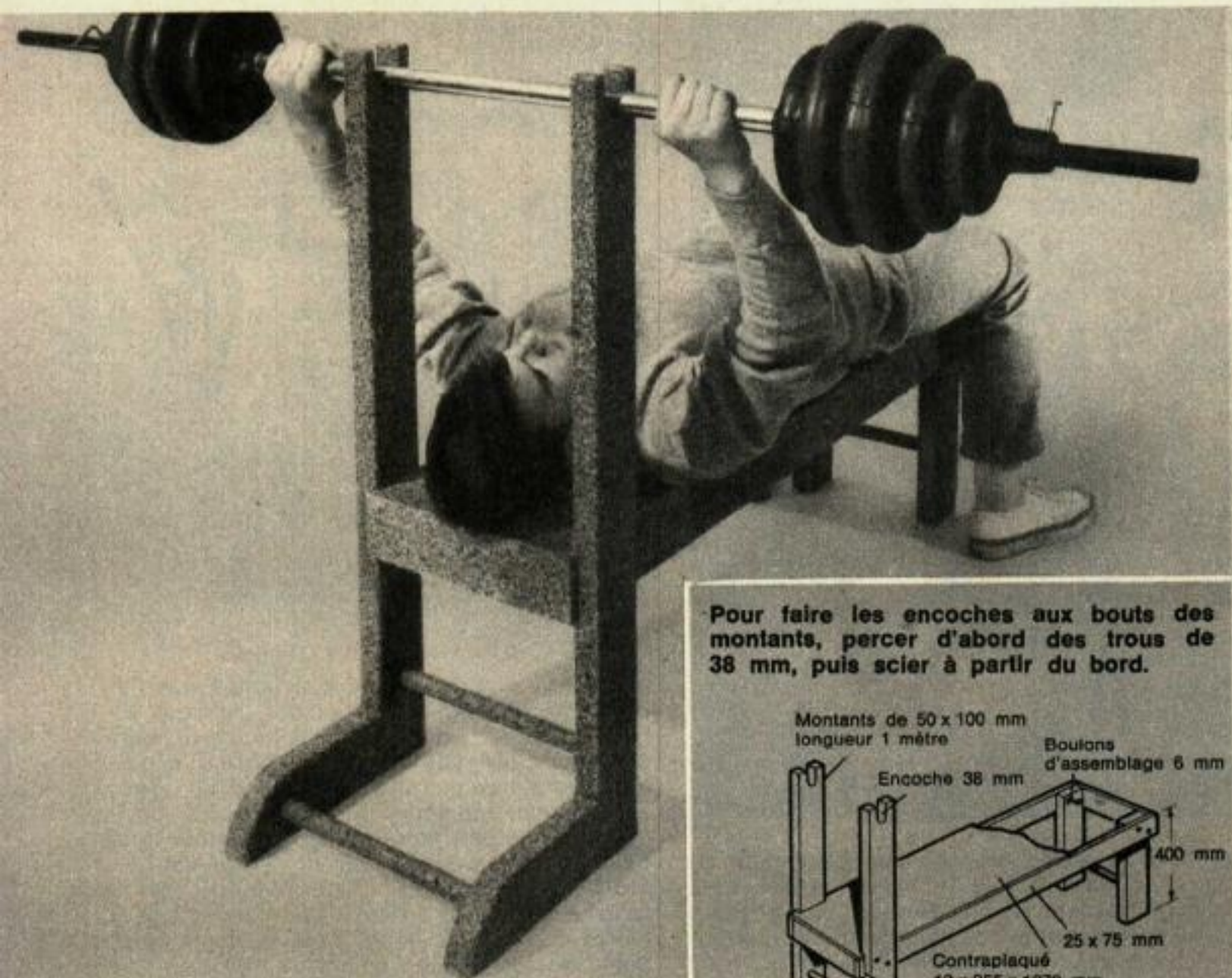
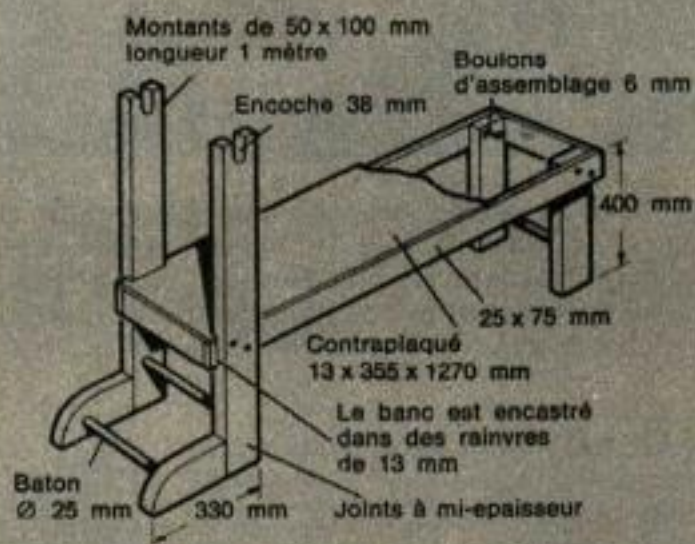


QUATRE WEEK -



Pour faire les encoches aux bouts des montants, percer d'abord des trous de 38 mm, puis scier à partir du bord.



1 Un banc d'exercice

C'est un dispositif très pratique pour s'entraîner aux haltères, sur un confortable matelas de caoutchouc mousse. On peut aisément faire travailler bras et jambes; un support permet de poser l'haltère pour se reposer un moment.

La réalisation coûte environ 30 Fr. Il faut se procurer des pièces de bois 50 x 100 et 25 x 75, et une planche de contreplaqué. Réaliser d'abord le dessus; clouer des barres de 25 x 75 pour former un cadre sur lequel il faut clouer une épaisseur de contreplaqué de 13 mm. 2 pieds de 40 cm supportent le banc à l'une des extrémités; prévoir 2 montants de 1 mètre pour l'autre. La hauteur des

montants et la longueur du banc doivent être adaptées à la personne qui s'en sert. Le dessus du banc est encastré dans des rainures de 13 mm de profondeur taillées dans les montants pour l'empêcher de bouger. Des pieds allongés sont fixés sur les montants avec des joints à mi-épaisseur; les 2 parties en L sont réunies par des bâtons de 25 mm collés dans des trous. Les pieds allongés empêchent le banc de basculer quand on dépose l'haltère. Le montage peut se faire uniquement par boulons. Ce qui facilite le démontage. Pour que l'ensemble soit plus rigide il est toutefois préférable d'employer de la colle.

END UTILES

2 Un globe à la façon ancienne

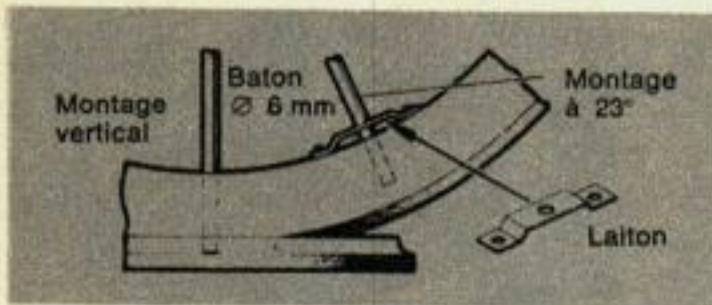
On le dirait sorti d'un tableau hollandais. Monté sur ce support élégant, le globe est non seulement d'un usage plus aisé mais il est aussi beaucoup plus décoratif. Le support dont les dimensions correspondent à un globe de 30 cm, a environ 60 cm de hauteur. Utilisez du noyer ou de l'acajou que vous pourrez vernir. Si vous voulez le peindre il faut choisir du contre plaqué (20 mm). Bien entendu le contreplaqué évite le collage en plusieurs morceaux pour l'anneau équatorial dont le diamètre extérieur est de 42 cm et celui de l'intérieur de 32.

Les demi-cercles du piétement sont identiques sauf la position des évidements à mi épaisseur. Ils sont taillés avec une scie à ruban ou une scie sauteuse; les bords doivent être poncés et bien lisses. Avec une toupie, faire un petit évidement sur tous les bords extérieurs. Les parties incurvées sont réunies et collées les unes aux autres, puis collées et chevillées à un disque de 15 cm. Utiliser de petites chevilles enduites de colle pour fixer l'anneau.

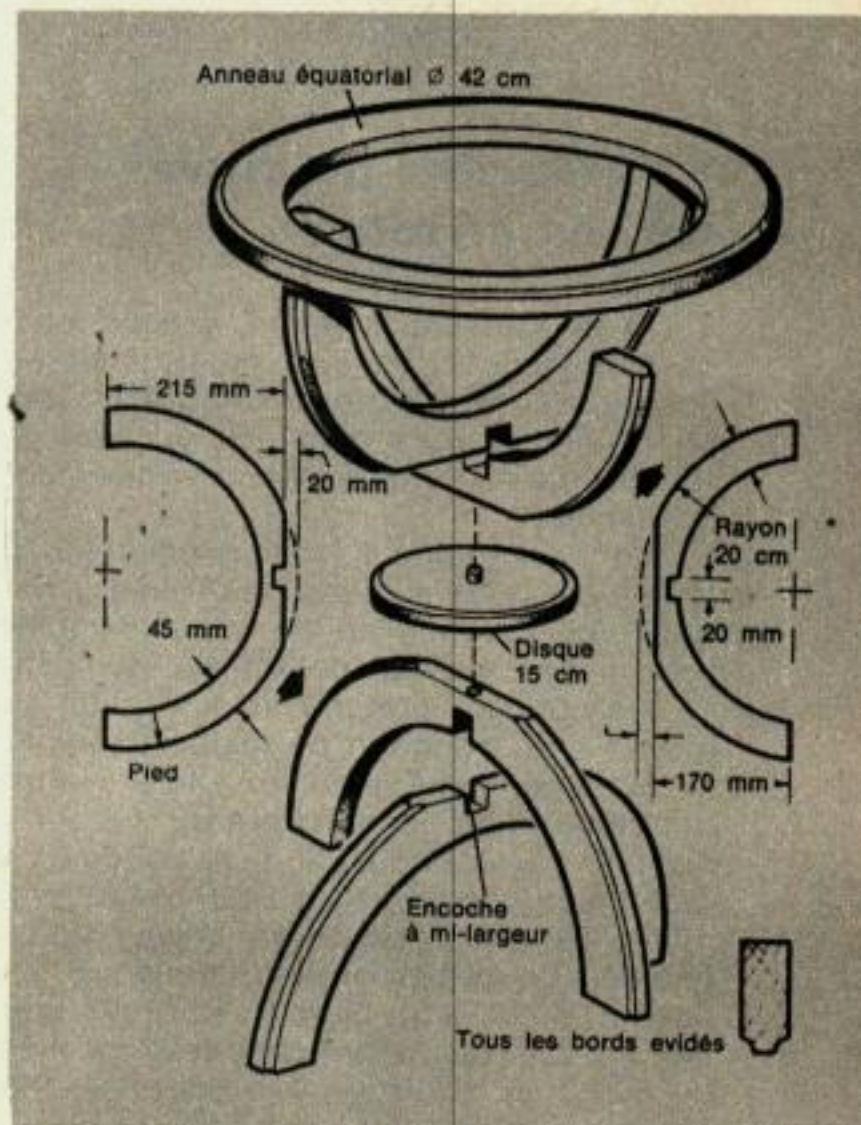
Monter le globe de telle façon que l'axe polaire soit vertical ou incliné de 23°,5. Dans ce dernier cas, prévoir un support en laiton pour centrer le globe.

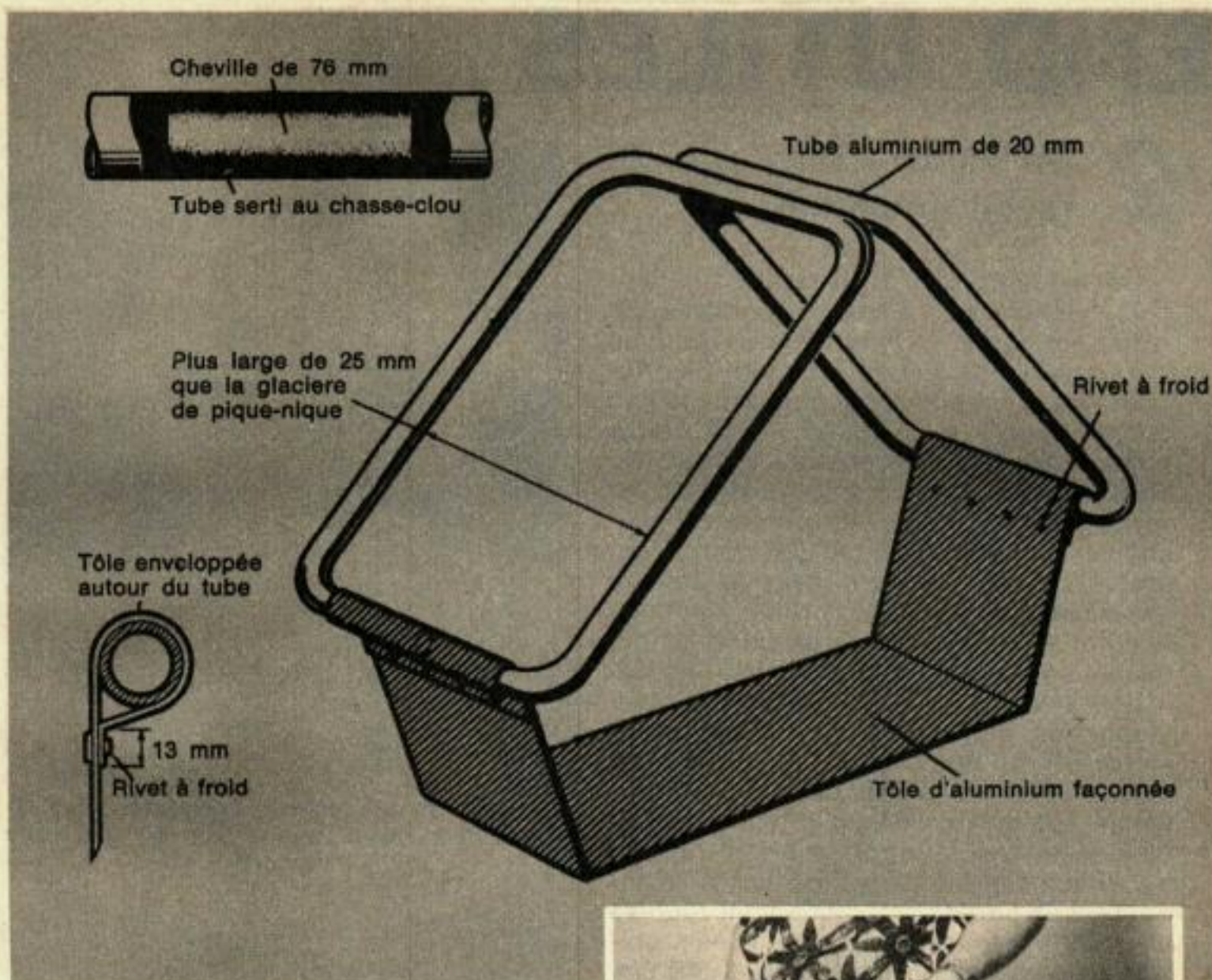


Un globe de bureau est d'un usage plus facile quand on le monte sur ce genre de support.



Les cales sont fixées à angle droit sur un disque central pour maintenir l'équilibre.





3 Glacière portative en styrofoam

Transporter une glacière en styrofoam devient facile si vous la montez sur un berceau léger comme celui-ci. Il est fait en aluminium. Les poignées peuvent se rabattre pour permettre d'ouvrir aisément la glacière.

Pour les poignées, il faut employer 2 longueurs (1,80 m) de tube 20 mm. Chaque tube est mis en forme. Assembler les bouts réunis par des chevilles. Avant de les couder, fermer l'un des bouts au moyen d'un bouchon de liège et remplir le tube de sable mouillé. Clore l'autre bout. Le sable empêchera le tube de s'aplatir aux coudes. Il faut couder de façon à ce que les bouts se chevauchent, puis scier les 2 bouts en même temps (utiliser de préférence un coupe tube) pour avoir un joint bien ajusté. Enfoncer une cheville de 76 mm dans les 2 parties du tube; la serti en crantant le tube avec un chasse-clou.



Avec les poignées rabattables, ce berceau en aluminium facilite le transport d'une glacière en styrofoam.

Le berceau en aluminium façonné est légèrement plus étroit que le bras de la glacière. Former des bords perpendiculaires de 13 mm aux bouts. Percer des trous de 1,6 mm sur les 2 épaisseurs de métal. 4 rivets à froid fixent le joint.

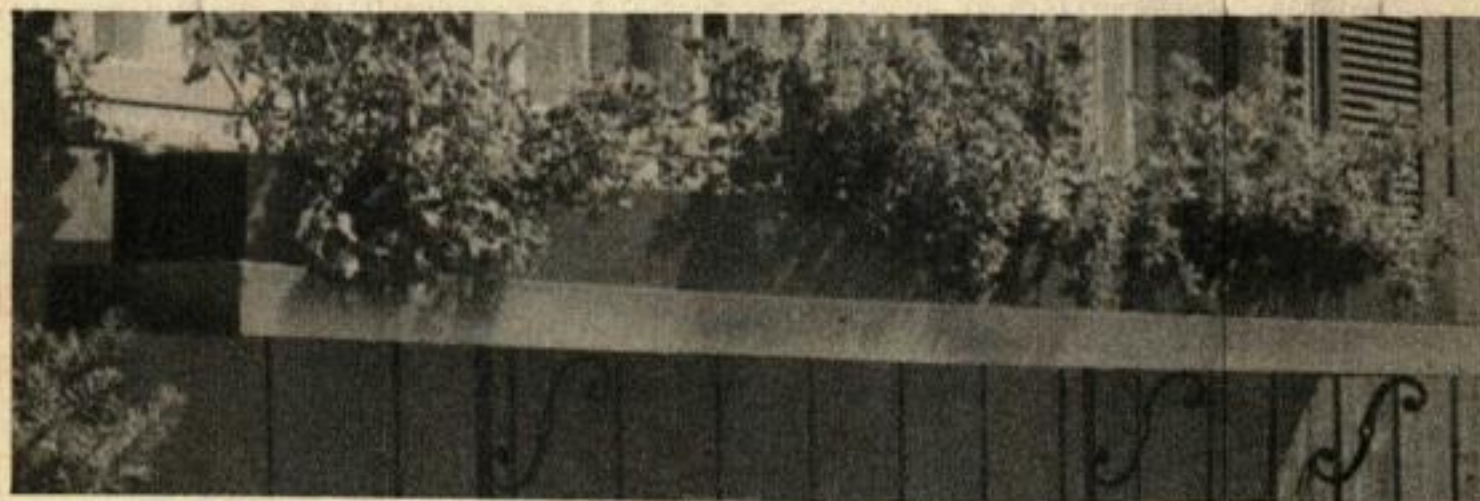
4 Caisse à fleurs sans fond.

Cette caisse à fleurs, imputrescible, peut durer extrêmement longtemps. Sa conception est particulièrement originale. Elle n'a pas de fond et les plantes sont arrosées par en dessous. La caisse est encastrée dans une cuvette métallique reposant sur un plateau en bois à bordure basse. Un ouvrage de ferronnerie supporte le tout. La cuvette est remplie d'eau; celle-ci est absorbée par la terre à travers des trous de 13 mm percés le long du bord inférieur de la caisse.

La longueur de la caisse est fonction de celle de la fenêtre. La cuvette d'eau

doit avoir 5 cm de plus sur la longueur et 8 cm sur la largeur. Il existe ainsi un espace vide de 25 à 40 mm tout autour. Prévoir des trous de drainage sur le plateau pour l'évacuation de l'eau. Prendre du bois dur pour la caisse et le plateau; monter le tout au moyen de vis encastrées dans des trous fraisés. Des cornières métalliques renforcent les coins intérieurs de la caisse. Placer des tasseaux au fond de cette dernière à intervalles de 45 cm. Pour ceux qui sont sous le plateau prévoir un espace de 30 cm.

Mettre une couche de 25 mm de gravier grossier au fond de la caisse et remplir de terreau. Verser de l'eau dans la cuvette de façon à humidifier la terre puis faire les plantations.



L'arrosage quotidien devient inutile, l'eau que contient la cuvette monte vers les racines suivant les besoins de la terre.

