

Améliorez l'aspect de votre maison avec des arbustes



LA plantation des bosquets, non seulement ajoute à la valeur matérielle de votre construction, mais elle lui donne une apparence naturelle qu'il est très difficile d'obtenir autrement. Les plantes vivaces, les vignes grimpantes, les lierres et autres arbustes ornementaux peuvent s'acheter maintenant dans n'importe quelle pépinière et s'adaptent à toutes les conditions d'exposition au soleil et s'harmonisent avec tous les styles de constructions, anciennes ou modernes. Ces plantes se divisent en 2 catégories. Il y a les arbres ornementaux et les arbustes qui perdent leurs feuilles à la fin de la saison et ceux qui conservent leur feuillage et grandissent toute l'année. Ces 2 types principaux se subdivisent en nombreux sous-groupes. En faisant votre choix, pensez à l'exposition, à la nature du sol, à

l'aspect et surtout à la hauteur et à l'étalement atteint par ces plantes lorsqu'elles auront atteint le maximum de leur croissance. Dans certains cas et pour certaines conditions d'exposition, il faut tenir compte également de la vitesse relative de croissance des différents types d'arbustes. Presque tous les arbustes vigoureux poussent très lentement, mettant des années à atteindre leur taille maximum. D'autres croissent très vite, ne mettant que 2 ou 3 saisons pour passer du stade de piquet à celui d'arbre épanoui. Certaines variétés robustes résistent à des froids très durs sans aucun mal et sans exiger de protection supplémentaire. Certains prospèrent en des endroits exposés, dans des terres maigres, tandis que des plantes plus délicates exigent des endroits abrités et des sols humides et riches leur donnant

Dans les plantations d'angle, à gauche, les arbustes qui restent toujours petits et dont le feuillage est épais, doivent être plantés au 1^{er} plan. À droite, les arbustes taillés nécessitent des soins saisonniers réguliers. La taille doit se faire à plusieurs reprises pendant la durée de la croissance.

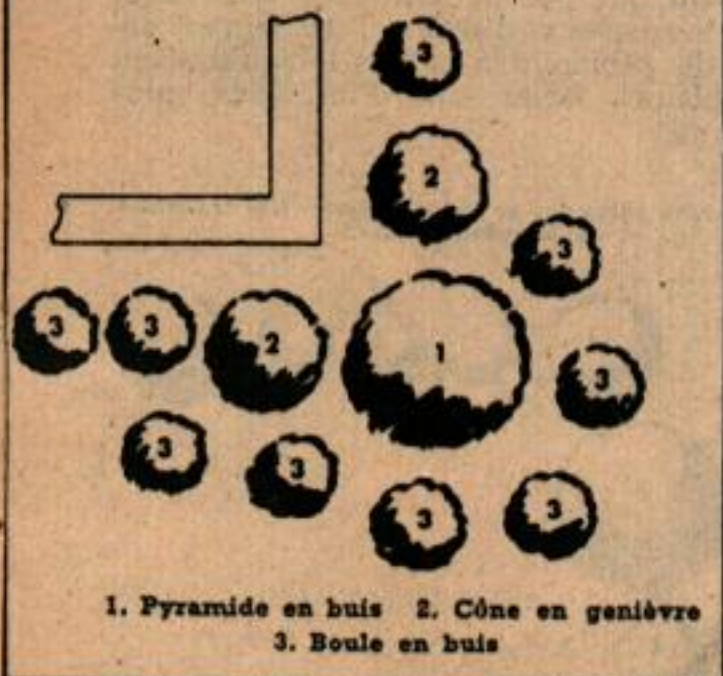
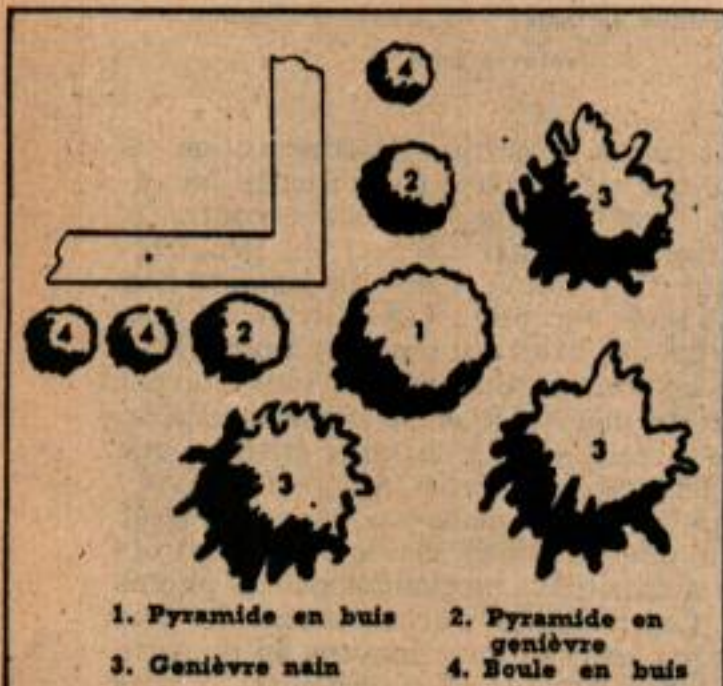


la nourriture nécessaire. Cette grande diversité donne au propriétaire d'une maison à la campagne le choix entre des arbustes variés en ce qui concerne la taille, la couleur du feuillage et des fleurs les conditions de croissance, de façon à s'adapter à presque toutes les situations et toutes les exigences du climat.

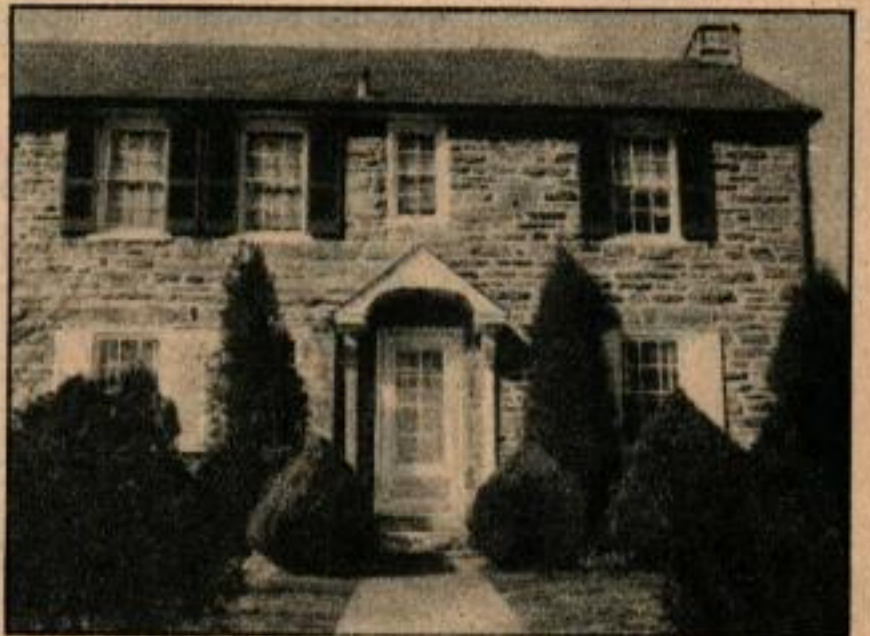
Les plantations d'angles utilisant à la fois des arbustes hauts et pointus et des arbustes qui restent toujours petits et ne présentent de feuillage que sur une hauteur de quelques cm au-dessus du sol, sont très utiles autour des petites maisons. Les croquis ci-dessous montrent de telles dispositions. Habituellement, les arbustes qui atteignent de grandes hauteurs sont plantés dans le lointain alors que les variétés les plus petites sont plantées au premier plan où il est indiqué d'avoir des groupements assez compacts. Lorsque l'on fait des plantations sur le bord des allées ou sur celui des escaliers de terrasses, celles qui se

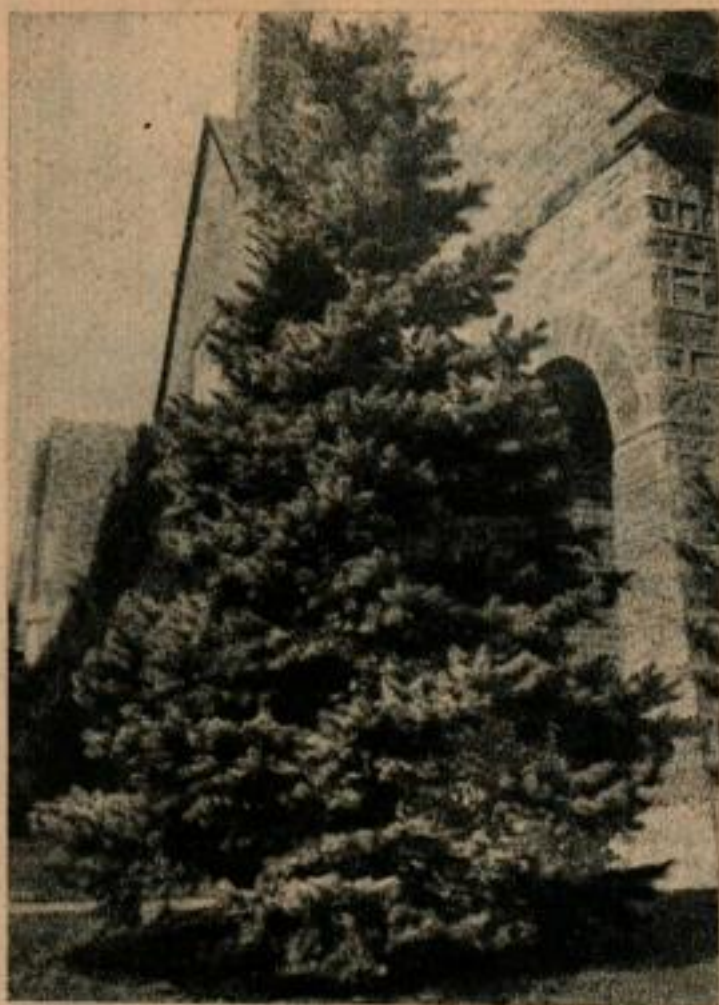


Voici une disposition alternée dans laquelle se succèdent des arbustes de différentes tailles et de différentes variétés. Elle est particulièrement utilisée lorsqu'il s'agit de masquer une entrée un peu large.



Ci-dessus et ci-dessous, 2 ex. de plantation d'arbres saisonniers et d'arbustes à feuillage permanent disposés de façon à rappeler l'aspect irrégulier des plantations naturelles. Ainsi qu'on le voit les 2 systèmes sont également esthétiques.





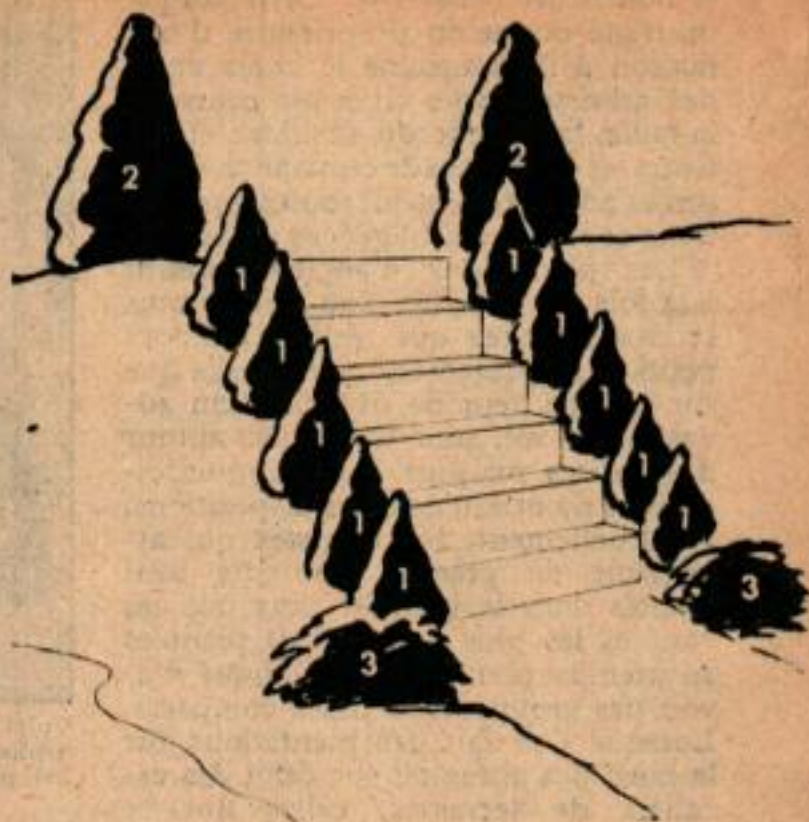
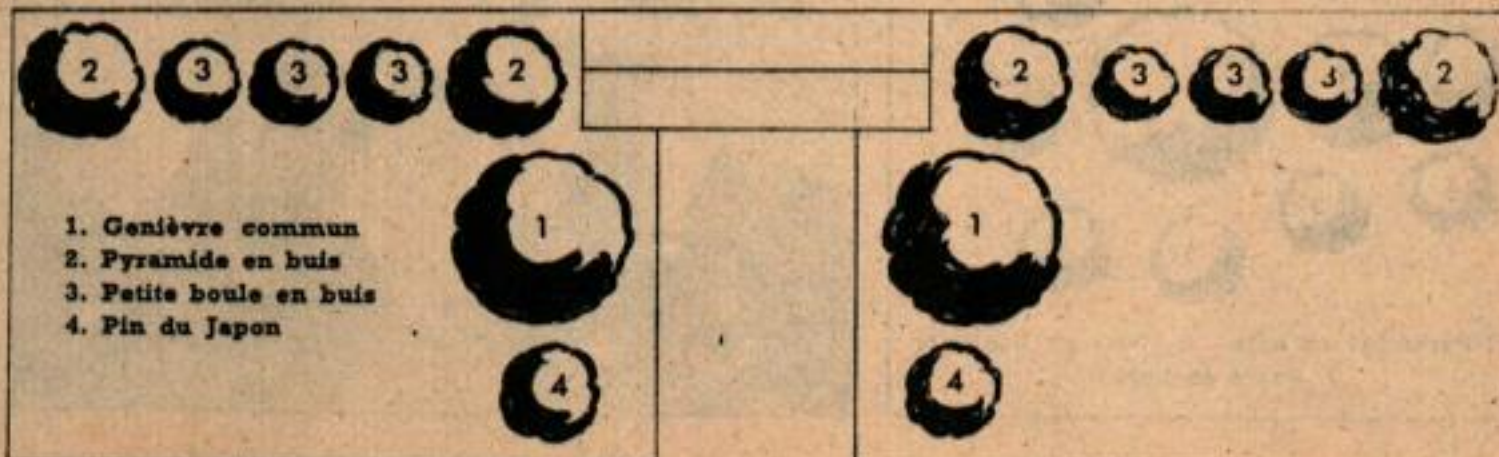
Les grands arbres croissant isolés sont toujours agréables à voir, que le terrain soit grand ou petit.

trouvent près des escaliers doivent être choisies dans une variété qui reste petite les individus devant être du même âge au moment de la plantation

Si les escaliers conduisent d'un endroit bas à un niveau plus élevé du jardin ou du gazon, mais non à une construction, les plantes situées à l'endroit le plus bas doivent être choisies parmi les plus petites et celles qui s'étalent le plus, le genévre rampant étant le plus indiqué. A la partie supérieure du dispositif, la rangée de plantes se termine par un arbuste très haut et planté en un seul exemplaire sur chaque rangée. Lorsque la disposition des plantations nécessite des symétries, faire bien attention de ne mettre en opposition que des plantes du même âge.

D'autre part, les plantations en bordure

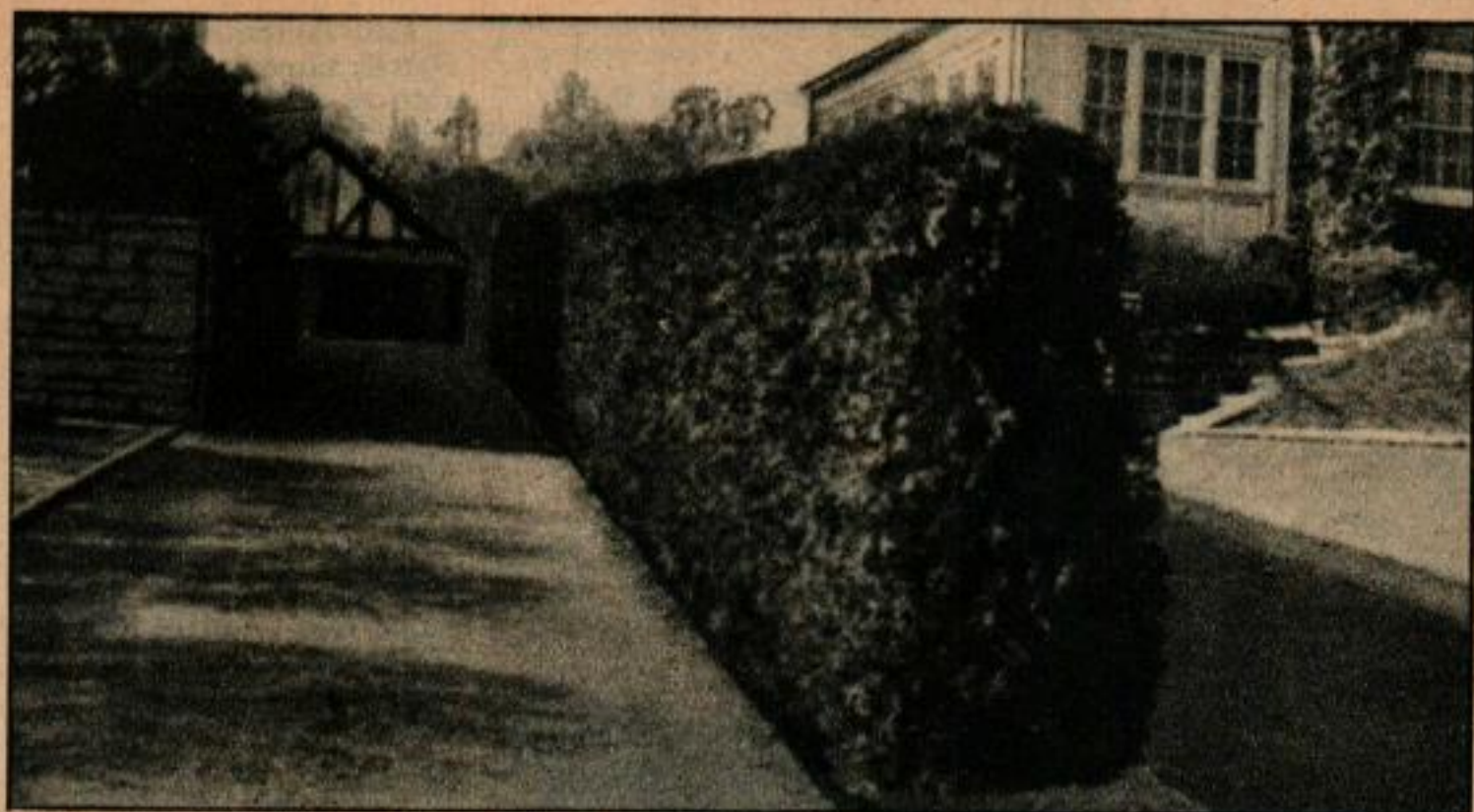
Lorsqu'on établit le plan d'un jardin, numéroté les arbustes de même sorte qui se font vis-à-vis. Les individus correspondants doivent, en effet, être du même âge et de la même taille.



1. Pyramides en buis 2. Cônes en buis
3. Genévre nain

n'exigent pas la symétrie et la disposition rigoureuse qui est de mise au voisinage immédiat des constructions bâties. Au contraire, elles doivent présenter l'aspect un peu irrégulier que l'on trouve dans les terrains non bâtis. La seule exception à cette règle est sans doute le cas des haies qui séparent 2 propriétés voisines et pour lequel les individus doivent être tous du même âge et de la même espèce.

Souvent, tant sur les terrains étendus que sur les terrains plus petits, un seul individu très grand poussant dans un endroit dégagé donne un effet décoratif meilleur. 2 exemples de cette disposition sont donnés par les photos jointes. Ces arbustes s'accoutument le plus souvent par leurs propres moyens au nouveau sol sur lequel ils ont été transplantés. Ils ne nécessitent que peu de soins et d'émondage. Il est avantageux d'acheter de jeunes arbustes de pépinière à la fois lorsqu'il s'agit d'exemplaires isolés ou d'individus plus importants.



Une disposition telle que cette haie exige une seule variété de plantes du même âge, toutes mises en terre en même temps.

Lorsque l'on désire planter des produits de pépinière il faut les acheter chez un marchand sérieux et suivre ses indications à la lettre. Ceci permet de compter d'une façon à peu près certaine sur la croissance ininterrompue des arbustes. Les sujets achetés doivent avoir au moins 3 ans. Ceux de 5 ans sont plus chers mais ils ont l'avantage d'avoir été cultivés 2 ou 3 ans chez un pépiniériste compétent.

Les types les plus petits déplantés du sol de la pépinière sont livrés avec les racines entourées de mousse humide. Ils doivent être manipulés avec précaution après le déballage et il faut éviter de laisser les racines se dessécher avant la plantation définitive. S'il y a un certain nombre d'arbustes faisant partie d'un lot, ce qui est le cas, lorsqu'on plante une seule variété le long d'une haie, tous ceux qui ne peuvent être plantés immédiatement après le déballage doivent être mis en réserve avec les racines placées dans un sol humide. Pour ce faire, creuser une tranchée en forme de V dans le jardin et y placer les arbustes côte à côte, les racines en bas, contre l'une des parois de cette tranchée. Couvrir les racines et les troncs sur une certaine hauteur dépassant un peu le niveau du sol et tasser la terre légèrement. Arroser abondamment et uniformément. Lorsqu'on enlève les arbustes de cette tranchée, ou de leur emballage de livraison, placer les racines dans un seau ou une baignoire pleine d'eau.



Ci-dessus, les lignes précises et bien rectilignes de la haie guident les pas du visiteur vers l'entrée. Une haie attrayante et bien entretenue ajoute à la valeur de n'importe quelle propriété. Ci-dessous, voici la démonstration. Beaucoup de variétés n'atteignant qu'une faible hauteur ne s'étalent à leur maximum que lorsqu'elles sont seules.

