

Voitures légères américaines



JUSQU'A ce jour, aux Etats-Unis, tout ce qui touchait à l'industrie automobile était décidé à Détroit. C'était là que tous les gros magnats avaient leur quartier général où prenaient naissance les directives qui régissaient la mode des carrosseries ou des moteurs.

Les puissantes compagnies s'étaient toujours refusé à envisager la fabrication de voitures légères : elles s'en tenaient obstinément aux fortes et puissantes voitures que nous connaissons. Cependant, depuis quelque temps de nouveaux constructeurs se sont mis au travail



La petite Towne Shopper à moteur 2 cylindres à l'arrière offre toute la place voulue dans le capot pour placer les bagages. Elle consomme 5 litres aux 100 km.

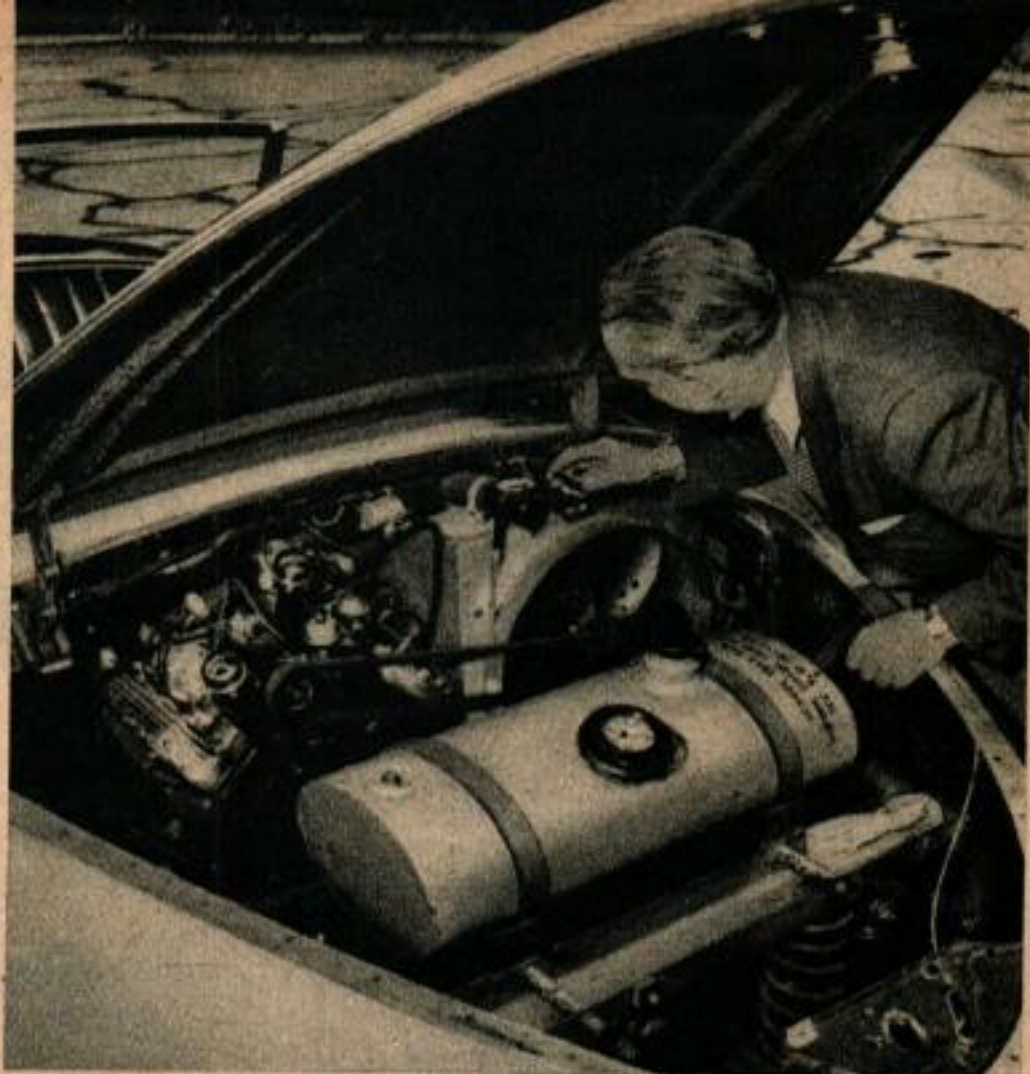


et leurs conceptions risquent de révolutionner l'industrie tout entière.

Rompant délibérément avec la tradition, ces constructeurs ont disséminé leurs établissements à travers les Etats-Unis, se refusant à subir l'attraction de Détroit. Certains se sont installés près de New-York, certains près de San-Francisco, certains dans l'Alabama, d'autres enfin, dans le Texas.

Ce sont les deux sociétés déjà célèbres de Crosley et de Willys-Overland qui sont à la tête de ce mouvement, mais déjà cinq autres firmes se sont montées. Crosley a sorti en 1947 19.684 voitures, tandis que Willys-Overland, qui s'est spécialisé dans les jeeps, en a sorti 33.307. Les autres firmes comptent commencer à produire en série à partir de l'été prochain. Tous ces jeunes constructeurs, qui marchent la main dans la main et sont décidés à imposer la voiture légère au public américain, comptent pouvoir mettre au moins 400.000 autos sur le marché en 1948. Willys-Overland à lui seul a un programme de production de 240.000 jeeps chiffre qu'il compte doubler en 1949 lorsqu'il pourra commencer à exporter.

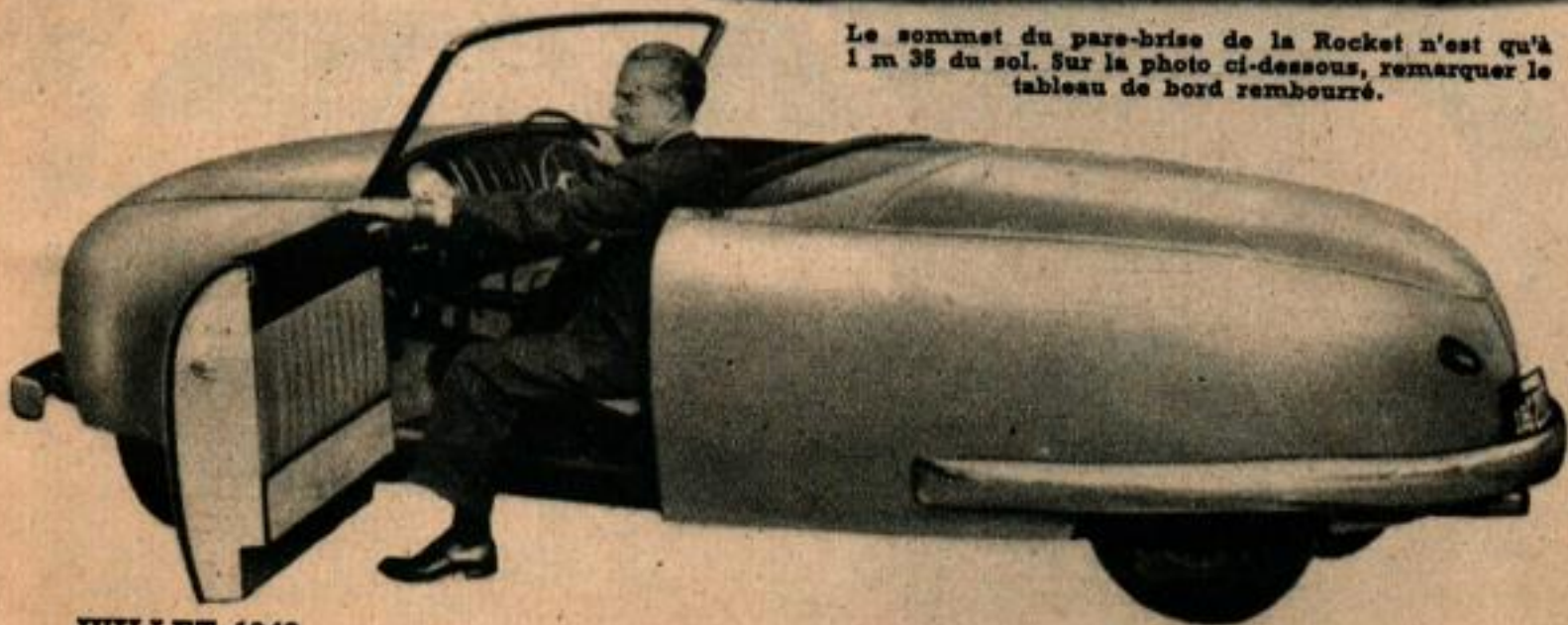
Le public, du fait qu'il s'agit de voitures légères, a tendance à croire que les firmes constructrices ne disposent pas de moyens financiers très importants. C'est là une grosse erreur; la mise



Dans la Rocket aérodynamique à moteur arrière, le radiateur est monté parallèlement au moteur.



Le sommet du pare-brise de la Rocket n'est qu'à 1 m 35 du sol. Sur la photo ci-dessous, remarquer le tableau de bord rembourré.





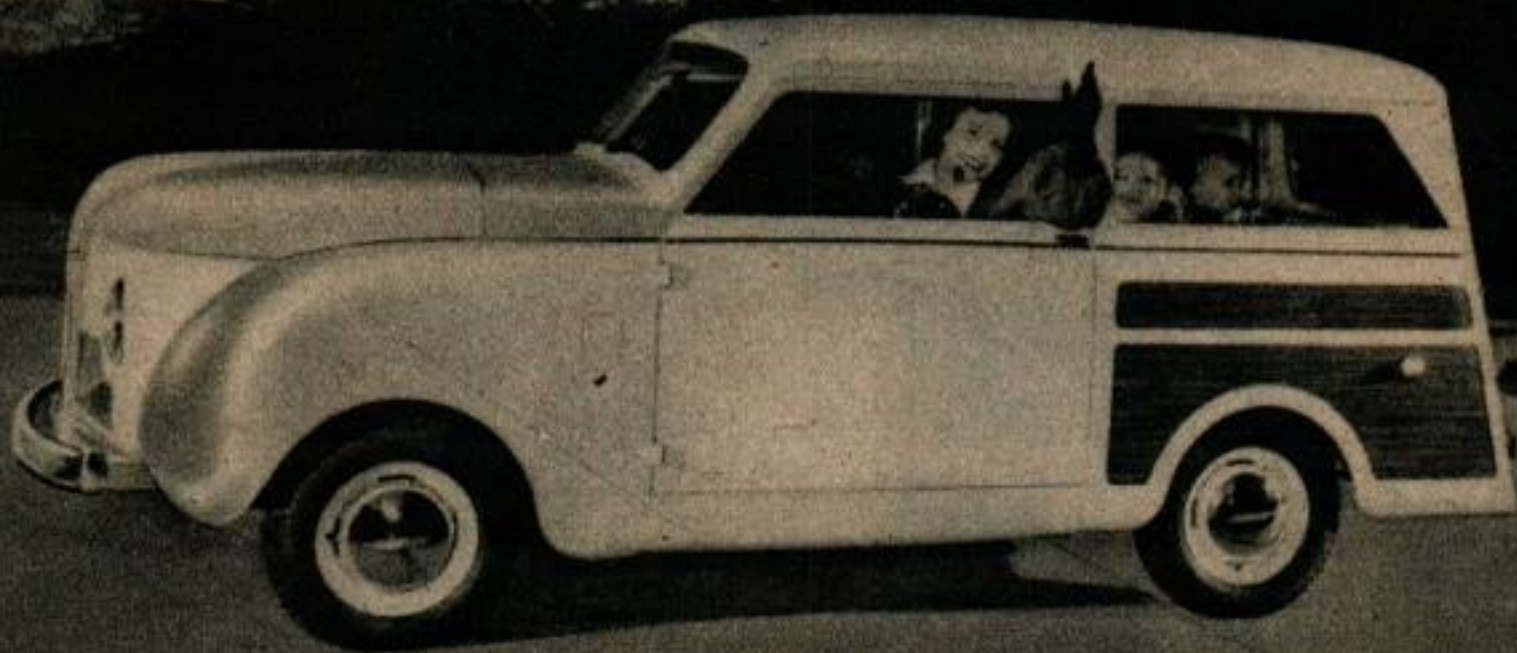
La Crosley décapotable, l'un des six modèles sortis par cette firme en 1947.

sur pied de chacune de ces marques nouvelles représente des millions de dollars. Les groupes qui les financent sont disposés à miser ces sommes, confiants qu'ils sont dans la valeur des modèles qu'ils vont sortir et persuadés que le public les accueillera avec faveur. C'est ainsi que la petite voiture Towne Shopper qui se vendra à 595 dollars est construite en Californie dans une usine dont le prix de construction et le matériel de fabrication représente près d'un million de dollars, tandis que les installations de Willys-Overland représentent plus de 15 millions de dollars, soit plus de 3 milliards de francs.

Les nouveaux constructeurs sont parfaitement conscients des préjugés du public américain à l'égard des voitures légères. Les citoyens des Etats-Unis sont tellement habitués



Le constructeur Powel Crosley présente un modèle destiné aux week-ends. Il peut transporter 2 personnes et 500 kg de bagages ou de marchandises. Ci-dessous, la Crosley utilitaire, un modèle mixte à carrosserie tout acier.





Playboy présente ce coupé tout acier à toit escamotable; le siège est prévu pour 3 personnes.

à leurs grosses voitures lourdes qu'ils ne peuvent s'empêcher d'être un peu amusés lorsqu'ils voient circuler les petites autos populaires de Crosley ou de Willys-Overland. Mais ce n'est là qu'une réaction passagère et les constructeurs ont bon espoir qu'une fois qu'il y sera habitué le public américain leur réservera un bon accueil. D'ailleurs les modèles qui ont déjà été mis sur le marché ont été immédiatement achetés.

Les constructeurs estiment qu'ils arriveront à combattre les préventions du public américain en proposant des prix très bas, d'excellentes caractéristiques mécaniques, une carrosserie et un aménagement intérieur soignés, une grande variété de modèles, joints à un confort très poussé, à une grande facilité de conduite et une substantielle économie de consommation. Jusqu'à ce jour, les Américains qui voulaient acheter une voiture légère n'avaient pas un très grand choix. Dorénavant ils pourront

fixer leur choix entre les conduites intérieures, différents types sport depuis le modèle course jusqu'au modèle tourisme, des décapotables, des modèles mixtes et surtout une grande variété de types « station wagon » connus en Europe sous le nom de « voitures à carrosserie canadienne » et qui jouissent actuellement d'une vogue extraordinaire aux Etats-Unis.

L'augmentation du coût de la vie en Amérique, si elle n'a pas atteint les hauteurs qu'on lui connaît en Europe, n'en reste pas moins un des plus gros atouts que les constructeurs de voitures légères aient dans leur jeu. Au cours d'un récent test, une petite voiture Crosley a parcouru 2.700 kilomètres pour une dépense totale de 11 dollars. C'est là un chiffre propre à faire réfléchir bien des possesseurs de grosse voiture qu'inquiètent les dépenses qu'elle entraîne.

Crosley a prévu la sortie de six modèles différents pour 1948, comprenant un plateau de

TABLEAU COMPARATIF DES PETITES VOITURES

Marque de fabrique	CROSLY	DAVIS	JEEP conduite int.	KELLER décapotable	PLAYBOY	ROCKET	TOWNE SHOPPER
Moteur	Soupapes en tête 4 cylindres 26,5 ch.	Hercule 4 cylindres 60 ch.	6 cylindres 70 ch.	4 cylindres 28 ch.	4 cylindres 40 ch.	4 cyl. à 65 ch. ou 6 cyl. à 95 ch.	2 cylindres 10,6 ch.
Empattement	2,00	2,70	2,60	2,30	2,25	2,65	1,60
Longueur totale (m)	3,70	4,50	4,45	4,00	3,96	4,10	2,90
Poids (Kg)	522	630	1.350	820	865	910	272
Vitesse maximum (Km/h)	96,5	187	113	96,5	113	121 ou 153	80,5
Consommation p. 100 km (l)	7,8 — 4,7	9,4 — 4,7	11,3 — 9,4	7,9	9,4 — 8,1	9,4 ou 11,3	8,3 — 5,6
Pneus (N°)	4,5 × 12	5,5 × 15	6,0 × 15	6,00 × 12	6,00 × 12	6,40 × 15	4,00 × 8
Prix à l'usine (dollars)	799 — 929	995	1.865	848	965	1.500	595

Observations: Pour JEEP et KELLER, les renseignements donnés dans le tableau sont relatifs à un seul des modèles existants.

Pour CROSLY, les chiffres sont les mêmes pour tous les modèles (sauf en ce qui concerne le prix).



Une Jeep, canadienne de luxe, à moteur 6 cylindres. L'intérieur est aménagé avec autant de soin que les grosses voitures courantes.

livraison, une canadienne, une voiture de week-end, une conduite intérieure, un roadster et un coupé décapotable. Tous ces modèles sont munis d'un moteur Crosley-Cobra 4 cylindres 26,5 CV ne pesant que 27 kg. La vitesse de pointe est de 96 km/h et la consommation varie en fonction de la charge et de la vitesse entre 5,5 et 8 lit. aux 100 km.

La nouvelle canadienne Crosley est entièrement en acier et peut transporter jusqu'à 4 personnes avec 250 kg de bagages, ce qui en fait un véhicule adapté à tous les usages depuis le service familial jusqu'à l'usage agricole. Le modèle sport de Crosley, la moins coûteuse des voitures sport américaines (elle ne coûte que 799 dollars), transporte 2 passagers et convient aussi bien pour la chasse, la pêche que pour les promenades. C'est un coupé dé-

capotable qui a les mêmes dimensions intérieures que la canadienne et qui peut également transporter, outre les passagers, 250 kg de bagages. Un des modèles de Crosley qui ont eu le plus de succès est son plateau de livraison tout acier. Il convient parfaitement à tous les commerces qui n'exigent pas le transport de marchandises trop lourdes.

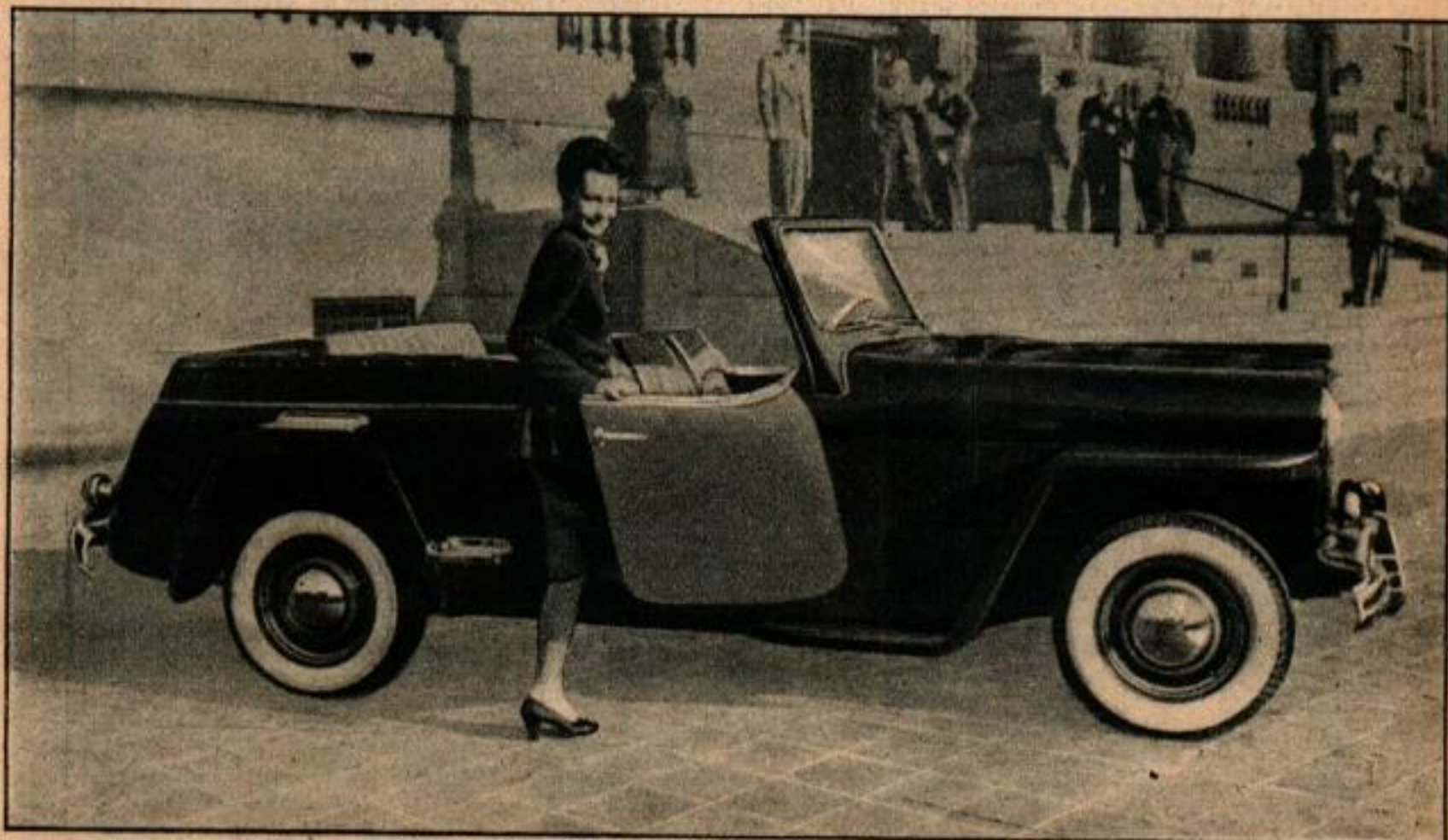
Crosley, qui emploie actuellement 700 revendeurs, compte porter ce chiffre à 1400 au début de l'été, afin d'assurer la diffusion des 3000 voitures qu'il sortira par mois à partir de juillet.

Le premier modèle de la firme Davis a été mis sur le marché tout récemment. Il s'agit d'un cabriolet à trois roues, aux lignes extrêmement profilées, et dont le moteur de 60 CV

ne consomme que 5 à 9 litres aux 100 kilomètres. Cette voiture peut atteindre le 187 à l'heure; elle est équipée d'un moteur Hercule, pèse 630 kg et peut transporter 4 personnes. Le rythme de sortie actuel est de 50 voitures par jour, mais le constructeur espère bientôt atteindre 1.000.

Willys-Overland, lui, s'est spécialisé dans les Jeeps. Il a sorti cette année 8 modèles différents allant de la camionnette strictement utilitaire jusqu'au cabriolet grand sport en passant par toute une gamme de familiales et de modèles canadiens. Certains de ces types de Jeeps sont nettement différents des Jeeps militaires auxquels nous avions familiarisé l'armée américaine; c'est ainsi que le « phaéton de sport » n'a de la Jeep que le capot du moteur aplati. D'ailleurs la conduite intérieure (v.

Ce « phaéton grand-sport » est sorti le mois dernier. La carrosserie est en laque rouge sang.



Georges Keller au volant de son nouveau modèle de coupé décapotable. Le moteur se place à l'arrière ou à l'avant, au choix du client. Ci-contre le châssis nu avec moteur à l'arrière; suspension indépendante des 4 roues sur ressorts de caoutchouc, freins hydrauliques.



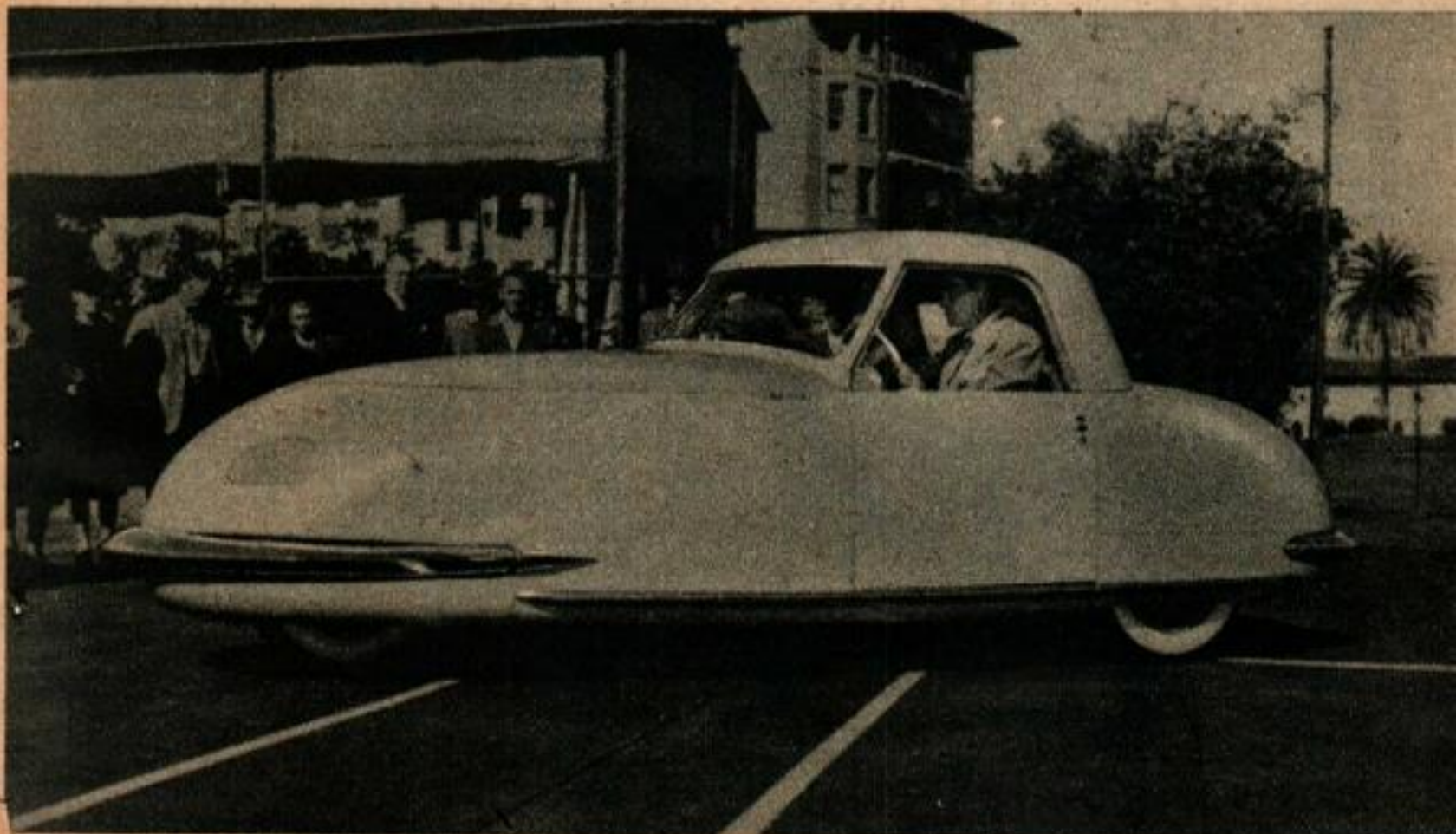
Tableau comparatif) tout comme la canadienne, n'ont de voiture « légère » que le nom; en effet leur poids n'est que de très peu inférieur à celui des voitures courantes. Cependant les dimensions externes sont sensiblement plus petites.

Un autre modèle de Jeep est la « Canadienne de Luxe », équipée d'un moteur 6 cylindres donnant 70 CV. Ce modèle est extrêmement rapide et puissant. Le moteur, à soupapes latérales, a des alésages de 75, 90 de course et une cylindrée de 2.350 cmc.

Keller, dont le premier modèle sorti a été une élégante canadienne vient de mettre sur le marché son second modèle: un très beau petit coupé décapotable. Cette firme, qui a monté ses ateliers dans une ancienne usine de guerre, a l'intention d'apporter un grand soin à l'élégance de ses carrosseries. Son coupé

(Suite page 141)

Le constructeur Gary Davis pilote son modèle aérodynamique à 3 roues qui consomme de 5,5 à 8 litres aux 100 km.



Voitures légères américaines

(Suite de la page 13)

décapotable a un aspect des plus cossus, avec un moteur de 4 cyl. 25 CV placé indifféremment à l'avant ou à l'arrière, les 4 roues indépendantes avec ressorts de torsion en caoutchouc et freins hydrauliques.

Le président de cette firme, Georges D. Keller, qui est un vieux routier de l'industrie automobile, a tenu tout particulièrement à ce que ses voitures soient équipées de tous les perfectionnements des automobiles à prix élevé, tels que phare à réflecteur soudé, jauge d'essence électrique, chauffage central, interrupteur de veilleuse et sièges réglables.

Jusqu'à ce jour la marque Playboy n'a conçu qu'un seul modèle; il s'agit d'un coupé à 3 places muni d'un toit escamotable dont l'ouverture et la fermeture se font automatiquement. Cette voiture est équipée d'un moteur Continental de 40 CV et est un excellent véhicule de sport. Elle est manufacturée par une ancienne compagnie de constructions aéronautiques et la production en série ne pourra commencer que lorsque les usines auront été transformées pour leur nouvel usage. Actuellement la construction se fait sur un rythme très ralenti, mais bientôt Playboy compte pouvoir sortir 100.000 voitures par an.

La Rocket est un modèle très sport, manufacturé par la firme Hewson Pacific, de Los Angeles. C'est également un coupé 3 places avec moteur à l'arrière. Elle existe en 2 types : 4 et 6 cyl. Très profilée de lignes, la carrosserie de cette voiture est formée par dix plaques d'aluminium fixées à des bras en dural. Le pare-brise est arrondi et le tableau de bord est en cuir rembourré; les transmissions sont automatiques. Il y a trois modèles différents de capot : en toile repliable, en acier à toit escamotable et enfin, pour l'hiver, un capot monocoque en plastique.

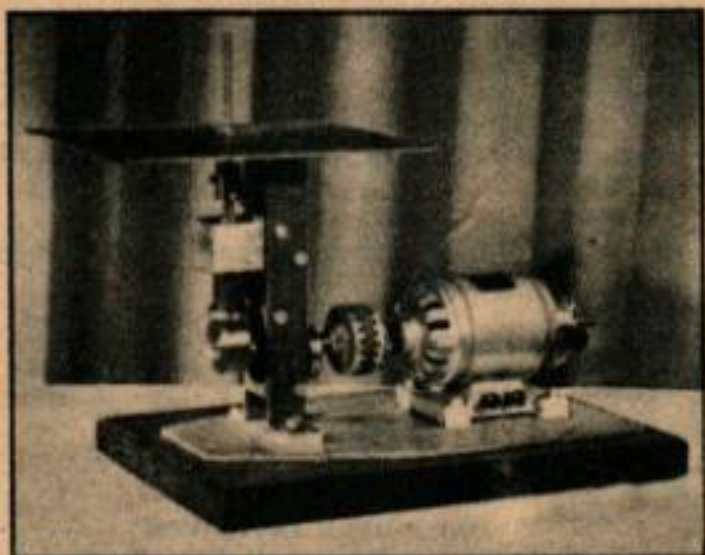
La Towne Shopper qui est sortie il y a deux mois est le premier modèle construit par l'International Motor Car, de San Diego. Cet étonnant petit véhicule, qui ne pèse que 300 kg et peut transporter deux personnes et des bagages, est muni d'un moteur 2 cyl. monté à l'arrière. Le capot avant est transformé en coffre à bagages. A l'exception des axes, des roulements, de la colonne de direction, des ressorts et des pare-chocs, la construction de la Towne Shopper est entièrement en aluminium.

Kurtis, dont les usines sont également en Californie, prépare un petit modèle sport à 3 roues qu'il compte sortir incessamment. Cette voiture aura un châssis en acier, une car-

Le bricoleur du mois . . .

Extrait d'une lettre que nous adresse M. Louis DUFORT, à Saran (Loiret) :

« J'ai le plaisir de vous adresser la photo de la Machine à limer que j'ai réalisée d'après les plans parus dans votre numéro de Janvier 1948.



« L'arbre à came est relié par un accouplement élastique « SIMMS » à un moteur de machine à coudre. Un rhéostat est intercalé dans le circuit pour obtenir une vitesse d'environ 1.700 t/m. « A l'essai, le montage exécuté d'après votre plan a résisté à une vitesse de 2.800 t/m. . . »

En même temps que nos félicitations pour son beau travail, nous adressons à M. DUFORT un abonnement d'un an à « MECANIQUE POPULAIRE », à commencer du présent numéro.

Par ailleurs, nous attribuons un deuxième prix avec abonnement de six mois à M. Paul GASTALETO, 9, rue Saint-Dié, à Casablanca, qui nous a adressé la photographie du petit canot « Poids Plume » pour la chasse aux canards dont la description a paru dans notre numéro de Décembre 1947.

TABLE DES MATIÈRES du mois de Juillet 1948

AUTOMOBILE

La voiture légère aux U.S.A.	8
Puissant camion dépanneur	22
Verrouillage des enjoliveurs	25
Batterie démontable	33
Voiture de course à accumulateurs	58
Jauge à mesurer le « pincement » des roues	59

AVIATION

Chaise suspendue pour l'entretien des C.-99	7
Ponton mobile simplifiant les manœuvres à flot des hydravions	14
Parachute éjectant son parachute auxiliaire	39
Avion d'amateur en contreplaqué	39
On étudie les secrets du stratoplaneur	42
Plate-forme oscillante pour essai de tourelles d'avions	53
Système de pilotage mécanique des hélicoptères	56
Envoi d'un télégramme à 143 services d'aviation, à l'aide d'un seul bouton	67
Pilote automatique nain	67

rosserie en aluminium et des roues en magnésium. Le moteur, placé à l'avant, sera de 6 cylindres 80 CV. La voiture pèsera 750 kg. Détail particulièrement intéressant: Kurtis vendra ses voitures sous deux formes distinctes: 1° des voitures toutes montées à 2.000 dollars, 2° la même voiture en pièces détachées pour 1.000 dollars. L'amateur pourra ainsi, s'il est adroit, avoir le plaisir de construire lui-même sa voiture.

L'avenir dira si tous ces jeunes constructeurs pleins d'enthousiasme ont misé sur le bon cheval et si le public américain est disposé à adopter les petites voitures légères. Cependant, à la lumière de ce qui s'est passé dans la plupart des pays d'Europe où nous sommes aujourd'hui complètement acquis à ce genre de véhicule, on peut prévoir que, le prix croissant de l'entretien des grosses voitures aidant, le marché américain absorbera de très bon cœur tout ce que les constructeurs pourront fournir comme voitures économiques.
