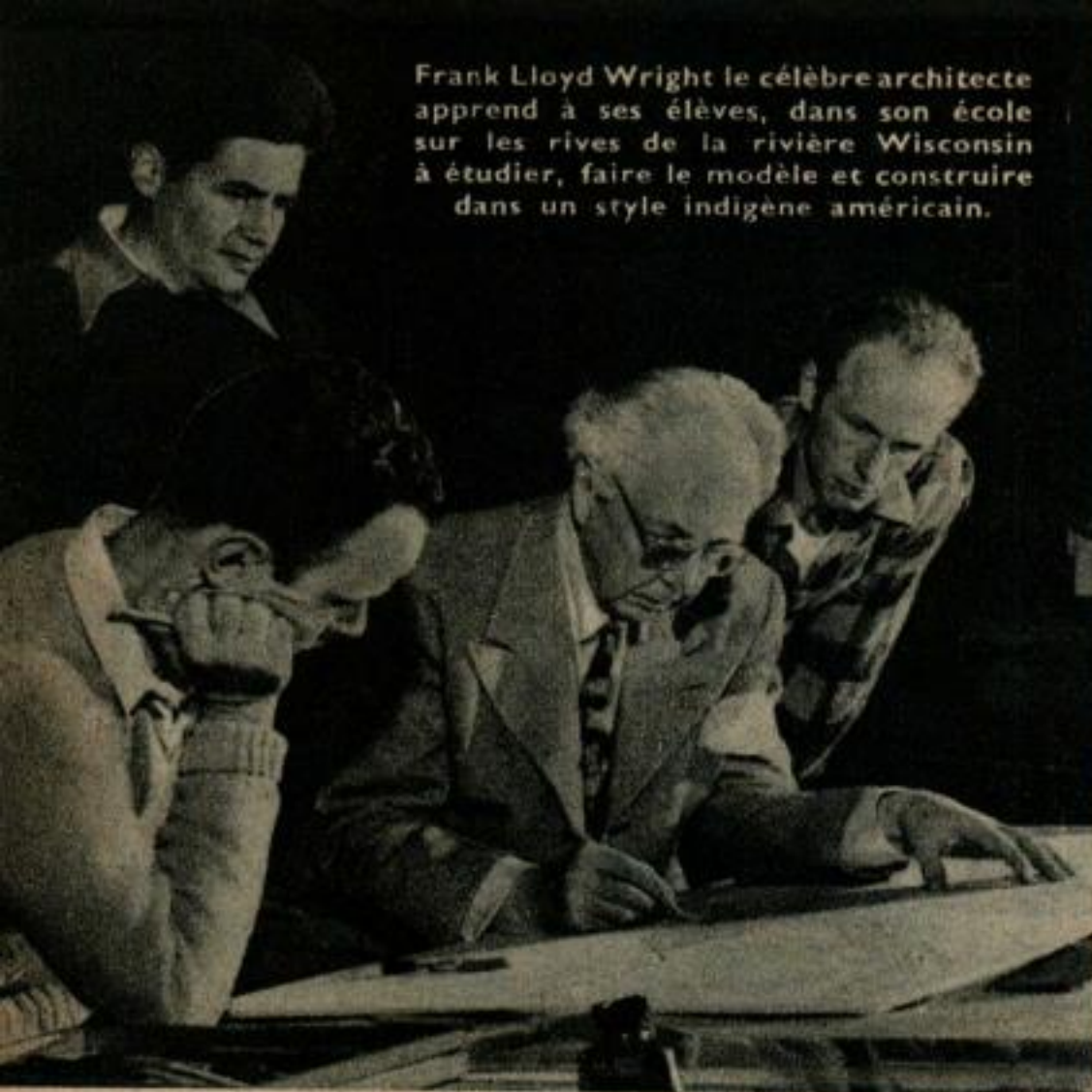


Frank Lloyd Wright le célèbre architecte apprend à ses élèves, dans son école sur les rives de la rivière Wisconsin à étudier, faire le modèle et construire dans un style indigène américain.



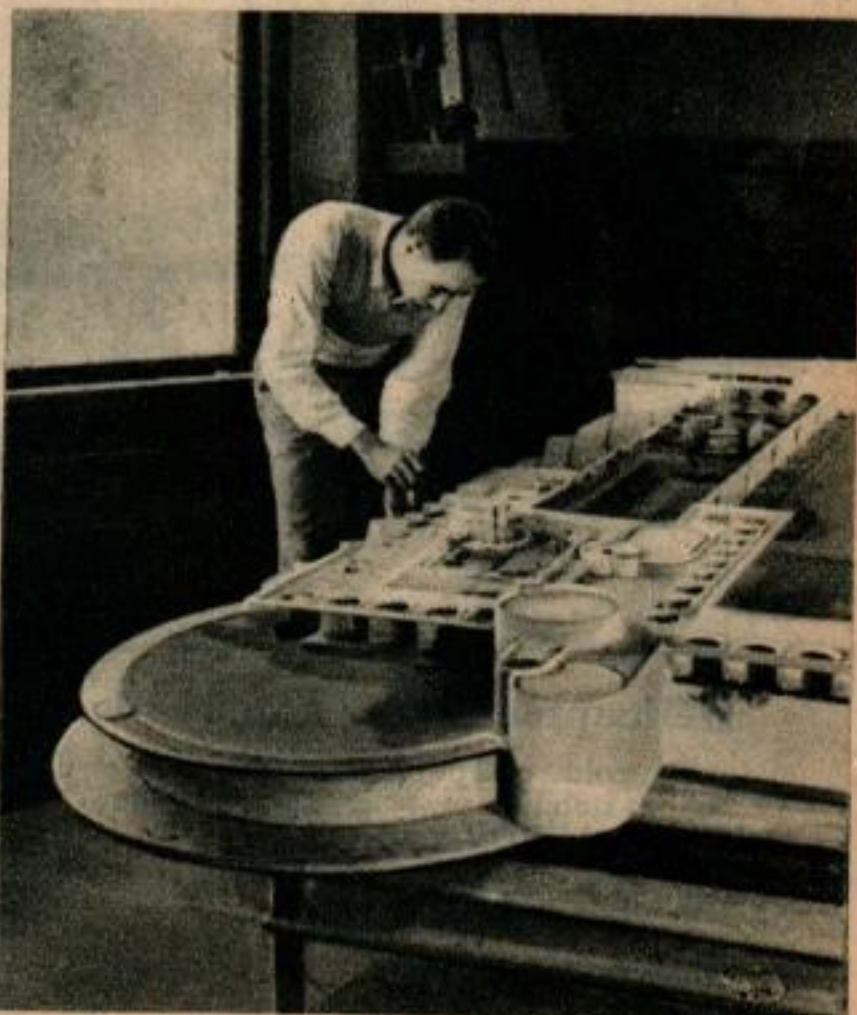
L'Architecture à partir de ses bases

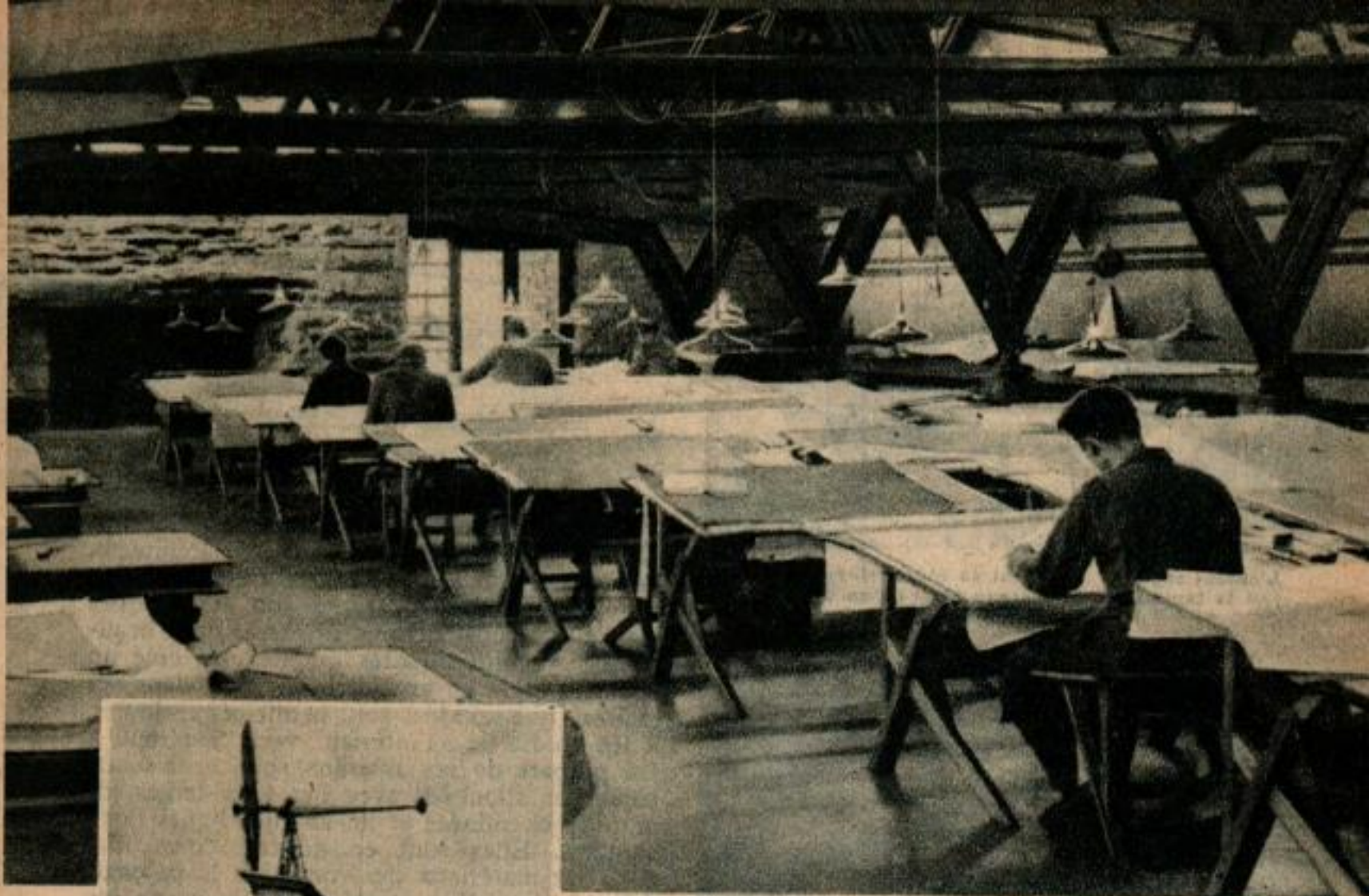
FRANK LLOYD WRIGHT pense qu'un architecte est plus qu'un dessinateur. Un architecte est un constructeur pour qui les outils et les matériaux doivent être de vieux amis. A l'appui de son opinion, Wright ne construit pas seulement des édifices célèbres dans le monde entier, mais il prépare aussi de bons architectes.

A Taliesin, la fameuse propriété de l'architecte près de Spring Green dans le Wisconsin, Wright a constitué une école unique pour les architectes. Les 55 élèves de cette école sont venus cette année de 15 pays différents, pour apprendre ses méthodes.

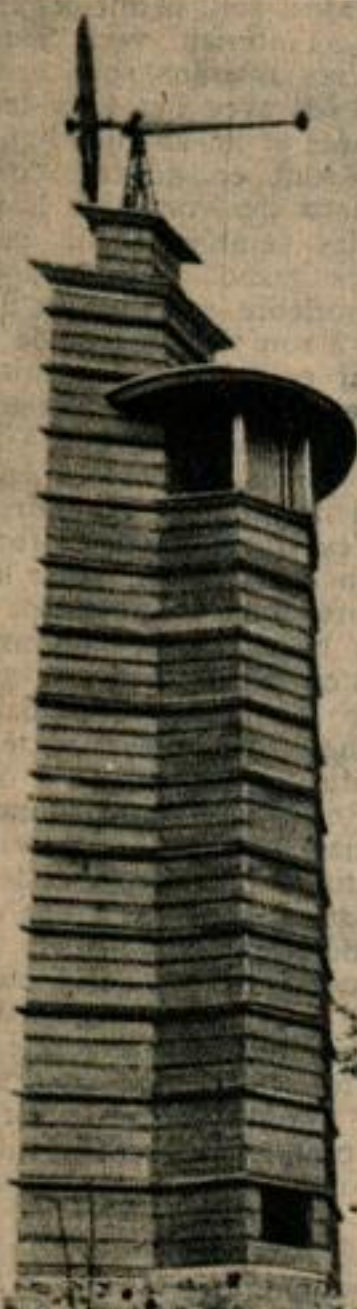
Wright est l'interprète direct d'une architecture indigène américaine. Les maisons, dit-il, doivent aller avec le paysage avoisinant — « elles doivent se marier au terrain ». Sa propriété de Taliesin est un exemple remarquable de sa théorie. Taliesin est un

Un élève retouche un modèle de maison d'un genre inhabituel avec étang circulaire. L'eau tombera par une cascade cylindrique.





Les élèves travaillent dans la vaste salle de dessin qu'ils ont étudiée. A gauche. Une tour de bois pour moulin à vent que Wright a construite il y a 50 ans domine l'école. Les voisins disaient qu'elle ne résisterait pas au premier orage.



mot gallois signifiant « Sommet brillant ». Sur une crête surplombant la rivière Wisconsin se trouve la demeure de Wright, c'est une construction qui semble sortir du sol. Sa maison et deux autres constructions plus anciennes dans la vallée en dessous abritent la « Taliesin Fellowship », l'école d'où Wright espère voir sortir une génération d'architectes qui soient des constructeurs et non plus simplement des dessinateurs.

Debout comme un symbole au haut d'une colline surplombant l'école se trouve un des premiers projets d'architecture de Wright, une tour en bois pour moulin à vent que les voisins disaient devoir basculer au premier orage. Elle a duré 50 ans.

L'école n'a pas d'autre personnel enseignant que Wright, ni programme de cours, ni emploi de temps heure par heure. Wright pense que les élèves « apprennent en exécutant ». Ses élèves apprennent l'architecture en travaillant avec lui sur ses projets. Ils peuvent rester à l'école 10 jours ou 10 ans et quand ils s'en vont, ils reçoivent une lettre de recommandation comme diplôme, si leur travail a été satisfaisant. Habituellement, une telle lettre signée par Wright leur assure un bon travail ou des clients bien à eux.

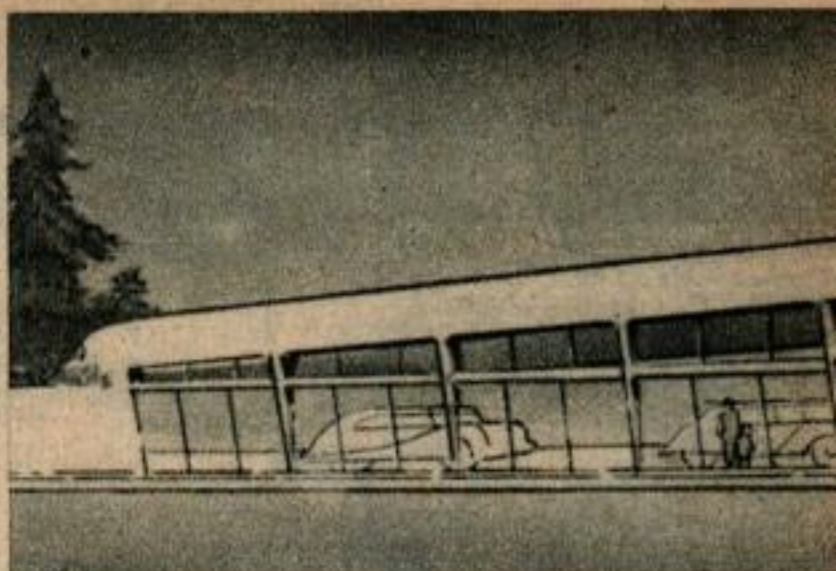
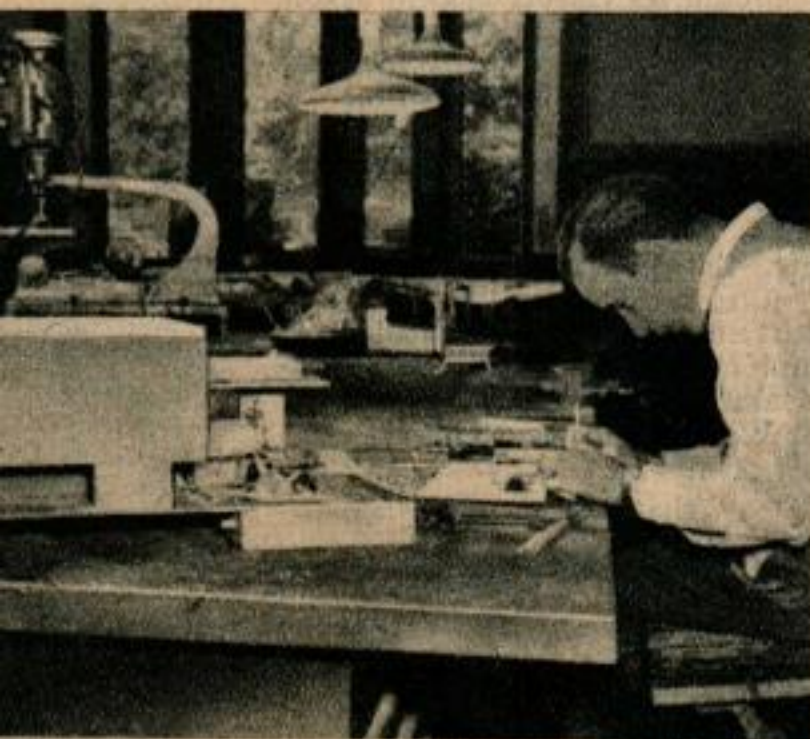




L'enfant regarde comment sa mère, élève de Wright, fait la tapisserie. Le tissage n'est qu'un des arts enseignés à Taliesin.



Les élèves disposent des pierres pour construire une nouvelle allée à l'école. Wright pense que les élèves doivent apprendre en produisant. De l'atelier viennent les célèbres modèles réduits des constructions de Wright. Les élèves reproduisent chaque pierre dans du bois.



Les élèves se rendent compte qu'ils travaillent sous la direction d'un maître architecte. Pendant les 50 ans où Wright a été un architecte renommé, il a étudié 500 et quelques maisons et constructions diverses, dont beaucoup si révolutionnaires qu'elles ont créé un nouveau style en architecture. C'est dans ses maisons que ses idées sont le mieux exprimées, il les étudie de « l'intérieur vers l'extérieur ». La plupart de ses maisons sont spacieuses, basses et allongées avec des toits larges, de grandes cheminées et de longues lignes horizontales. Elles sont en général construites avec des matériaux qui vont avec le paysage, de sorte qu'elles semblent faire partie du cadre. Dans ses grands bâtiments de ville qui l'ont rendu célèbre, son idée est d'adapter la construction à son but au lieu de dessiner un bel extérieur et de diviser ensuite l'intérieur en cellules. Les lignes extérieures circulent autour du modèle établi par l'intérieur. Les bâtiments qui en résultent ont en général une telle simplicité qu'ils en sont surprenants.

Un exemple est un bâtiment de recherches, actuellement en construction pour les fabricants de la Cire Johnson à Racine dans le Wisconsin. Le bâtiment aura quinze étages avec des murs circulaires en verre tubulaire. Alternant avec les étages principaux, il y aura des planchers circulaires à l'intérieur des murs. Le bâtiment entier sera supporté, par une assise circulaire en maçonnerie s'enfonçant à quinze mètres sous terre. D'après Wright, le bâtiment sera baigné de lumière et abritera les services de recherche dans leur ordre naturel du haut vers le bas.

Voilà quelques-unes des nombreuses idées que les élèves apprennent à son école. Le « Taliesin Fellowship » a été fondé en 1932 pour recevoir les jeunes dessinateurs qui travaillaient avec Wright sur ses projets. Quelques-uns des premiers élèves travaillent avec lui aujourd'hui, servant de moniteurs aux autres élèves. D'autres ont fait de brillantes carrières dans l'architecture. La fondation a grandi lentement au cours des années et obtenu la faveur internationale par l'adjonction d'élèves des pays étrangers. Aujourd'hui des élèves du Japon et de la Palestine travaillent avec le té et l'équerre à côté des jeunes Chinois et de jeunes Egyptiens. Parmi les



Parmi les toutes dernières études de Wright se trouve le garage avec salle de vente qui doit être construit à Détroit. Une voiture réelle sera présentée sur la rampe.

autres pays représentés, citons la Norvège, Ceylan, les Indes et l'Angleterre.

Comme l'architecte de 79 ans pense qu'on ne peut étudier un bon bâtiment sans connaître la nature des matériaux dont il est fait, Wright, insiste pour que ses élèves construisent de leur propre main. Tous les bâtiments de l'école ont été construits ou reconstruits par les élèves. Sous la direction de vieux maçons gallois, les élèves taillent la pierre, choisissent les faces, assemblent patiemment les murs et les relient avec le mortier.

Les jeunes gens taillent le bois de construction pour leurs bâtiments dans les ressources locales autour de Taliesin, en surveillent le sciage et le dressent eux-mêmes. Après des années de ce travail patient, d'après Wright, les élèves et les matériaux travailleront en-

semble en équipes pour construire de nouveaux édifices.

Des matériaux de construction de nouvelle sorte sont aussi à l'étude à Taliesin. Toute l'attention est donnée au métal et aux matières plastiques et il y a dans les bâtiments de grands panneaux de verre triangulaires. Ils sont destinés à former les murs du 47^e étage de l'hôtel de verre que Wright a étudié pour être construit à Dallas. La plupart de ces panneaux seront isolés avec de la fibre de verre, et des paquets colorés de ce matériau semblable à de la laine sont éparpillés dans le bureau personnel de Wright.

L'étude de l'hôtel est révolutionnaire en elle-même. L'édifice sera fait en verre, magnésium et acier inoxydable et sera d'après Wright plus solide qu'en béton armé. Chaque

Les élèves transposent les idées de Wright sur la communauté idéale dans un modèle complet avec un jardin pour chaque maison.





Les vieux bâtiments à Taliesin ont été réétudiés par les élèves, il leur a fallu retravailler la pierre par eux-mêmes.

pièce donnera sur l'extérieur et sera atteinte par des galeries intérieures pour prendre le soleil. Chaque rangée de panneaux de verre avancera légèrement dans le haut et rentrera à l'intérieur à sa base donnant l'apparence d'étage à recouvrements. Wright dit que les murs se nettoieront d'eux-mêmes et ne seront pas rayés par la grêle en raison de leur inclinaison vers l'intérieur.

Les élèves commencent à étudier et à dessiner le jour de leur entrée à la communauté. Chaque fois qu'une pièce est assignée à un élève, il la refait selon ses goûts ou ses désirs. Les dispositions qui en résultent sont uniques. L'élève doit réellement vivre avec sa propre étude et les fautes qu'il fait, il ne les oublie jamais. On ne peut oublier une faute qui se rappelle à vous tous les jours.

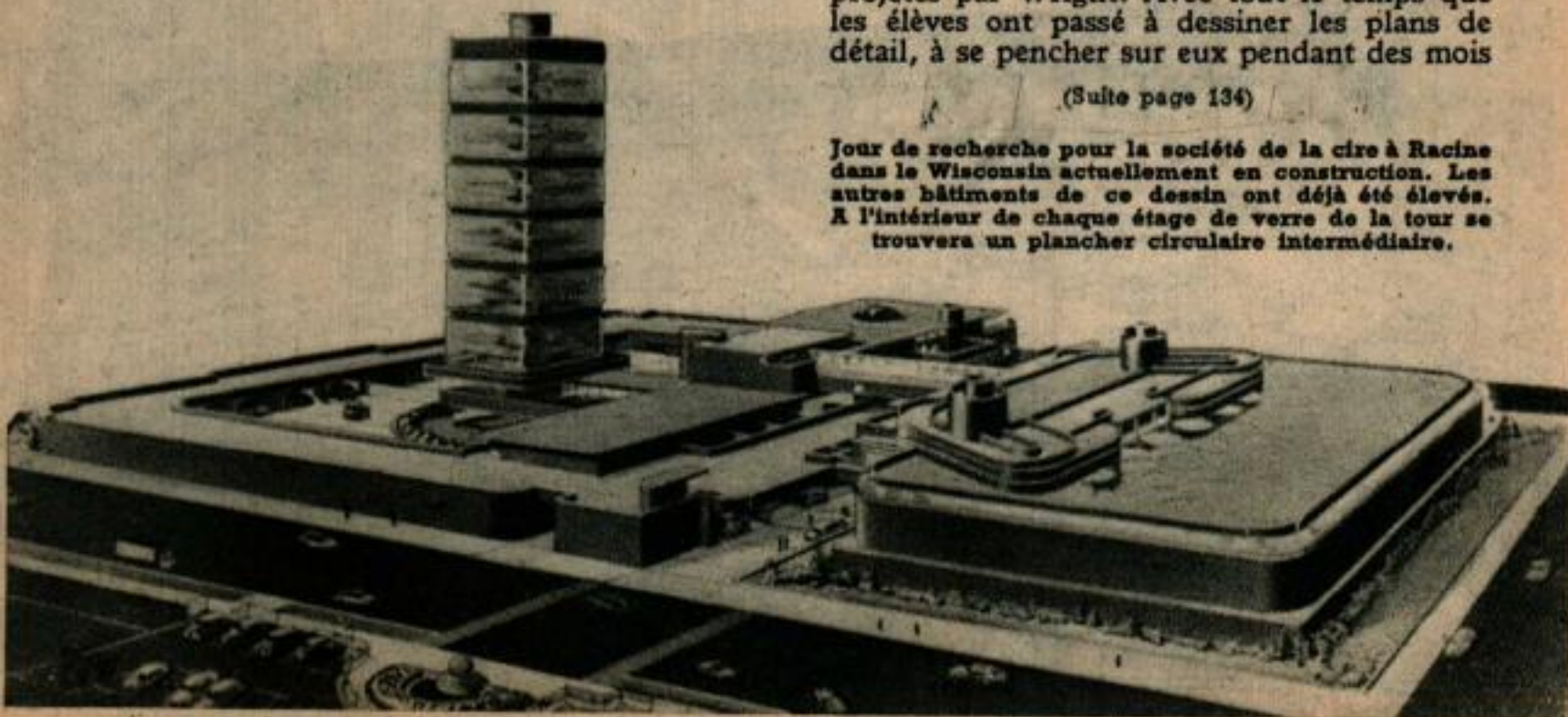
Plusieurs heures sont réservées chaque après-midi pour travailler sur les projets que Wright a entrepris. C'est essentiellement un

travail de dessin car Wright lui-même jette l'idée du bâtiment et dessine un plan et une élévation, indiquant si c'est une maison de cinq ou un hôtel de 50 étages. L'élève prend pour lui le travail de faire les dessins détaillés du bâtiment et là il exprime sa propre originalité, tant dans la conception que dans le dessin. Wright dit que ses élèves sont « les doigts de ses mains ». Les dessins finals de certains bâtiments sont tellement bien faits, qu'ils sont considérés comme des œuvres d'art et ont été exposés dans le pays. Certains ont été faits par des hommes n'ayant aucune expérience du dessin avant de venir à Taliesin. En fait la majorité des élèves de Wright n'avaient auparavant aucune connaissance d'architecture.

Dans l'atelier maintenant célèbre de la communauté, les élèves passent à une autre phase de leur formation en faisant patiemment des modèles à l'échelle des bâtiments projetés par Wright. Avec tout le temps que les élèves ont passé à dessiner les plans de détail, à se pencher sur eux pendant des mois

(Suite page 134)

Journal de recherche pour la société de la cire à Racine dans le Wisconsin actuellement en construction. Les autres bâtiments de ce dessin ont déjà été élevés. À l'intérieur de chaque étage de verre de la tour se trouvera un plancher circulaire intermédiaire.



L'architecture à partir de ses bases

(Suite de la page 80)

et à construire des modèles à l'échelle exacte, ils sont aussi familiarisés avec la construction que s'ils y avaient vécu. L'atelier est pourvu de différentes machines électriques, mais la plupart des modèles faits par les élèves sont des chefs-d'œuvre de travail manuel. Beaucoup des constructions de Wright sont faites en pierre de taille, et sur les modèles chacun des blocs de pierre est représenté par un petit cube de bois taillé.

A Taliesin les élèves de Wright vivent réellement la création des maisons qu'ils seront appelés à construire. On leur enseigne

MÉCANIQUE POPULAIRE

ou telle forme de construction donnée mais au contraire à ne concevoir une maison que correspondant au cadre naturel préexistant et, dans un cadre déterminé on ne peut bâtir n'importe quel style de construction. Il n'y a pas d'autre part d'enseignement sur la plomberie ou la charpente, car c'est en y travaillant eux-mêmes comme ouvriers que les élèves apprennent ce qu'ils doivent savoir de ces deux métiers.

Chaque hiver, l'école de Wright émigre en Arizona, à Taliesin de l'Ouest, dans un grand bâtiment construit par les élèves dans le style mexicain au plein centre du désert d'Arizona. Cette construction qui n'a qu'un seul étage s'agrandit d'année en année, multipliant les ailes, les patios et les cours intérieures.

La vie à l'école, que ce soit dans le Wisconsin ou dans l'Arizona, est strictement communautaire. Les élèves s'occupent du jardin, font leur propre nourriture, entretiennent la maison et font la lessive tous ensemble.

En dehors des études purement architecturales, Wright encourage ses élèves à s'intéresser à différents arts connexes. C'est ainsi que beaucoup d'entre eux font de la décoration d'intérieur, du dessin de meubles, de la céramique, tandis que toutes les élèves-femmes tissent des étoffes d'ameublement. C'est pourquoi l'aménagement intérieur de Taliesin fait l'effet d'un véritable musée d'art décoratif.

Le but final de Wright est de créer une génération de jeunes architectes qui ne se contenteront pas d'appliquer l'enseignement technique qu'on leur aura inculqué, mais sauront imprimer une note personnelle à tout ce qu'ils construiront par un harmonieux mariage de mesure, de modernisme et de respect du paysage.
