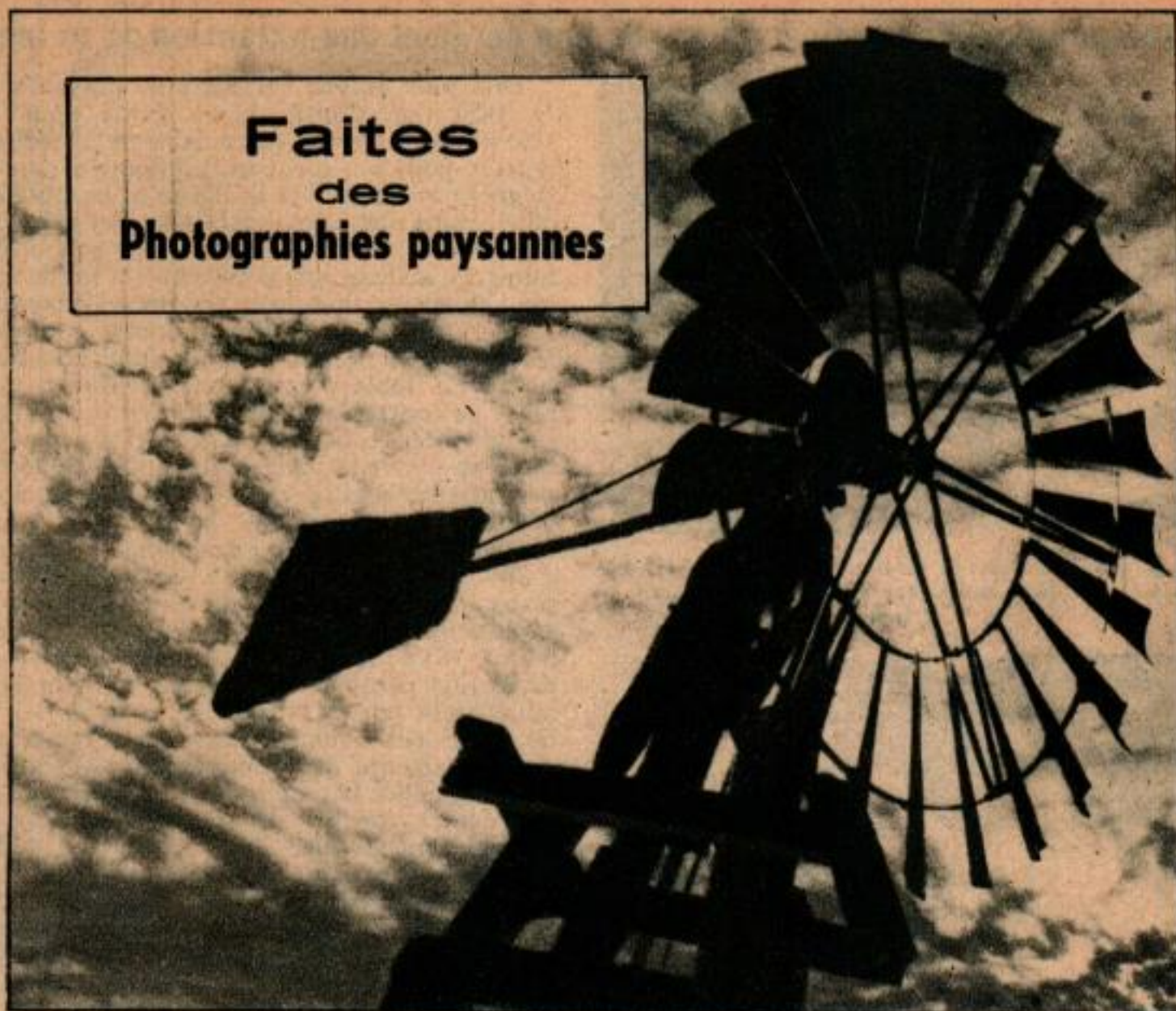


Faites des Photographies paysannes

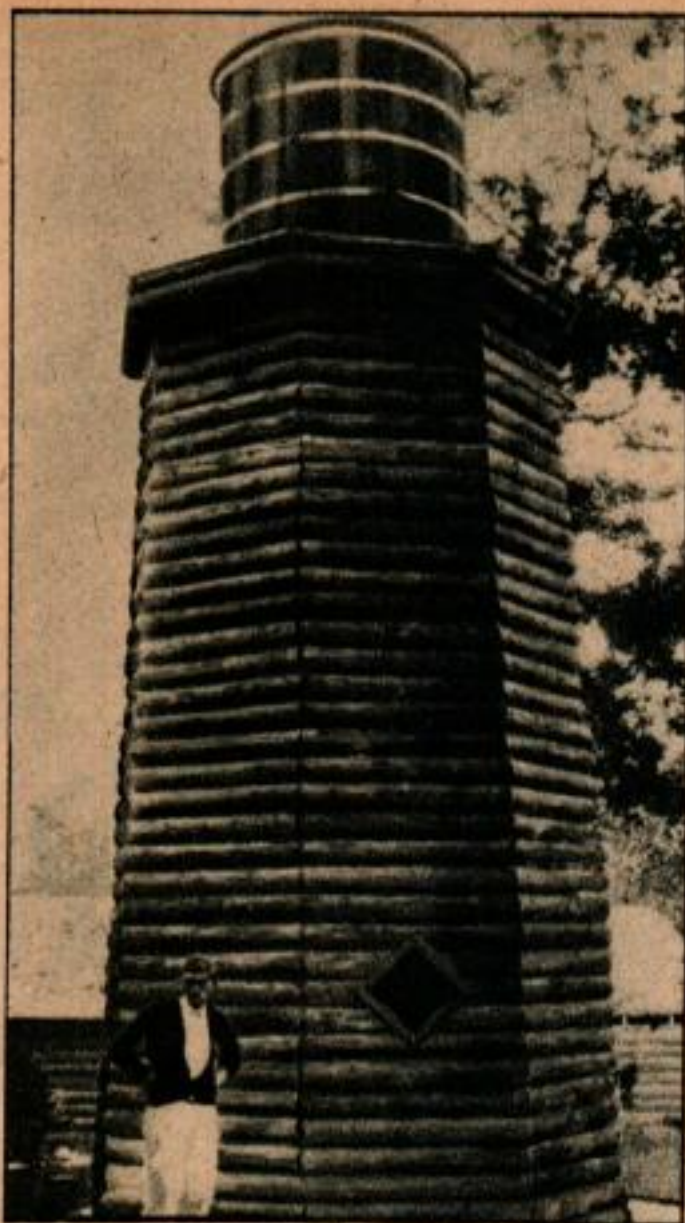


Les bonnes photos de scènes agricoles vous seront une source de plaisirs si vous savez choisir des sujets intéressants par leur valeur de composition ou leur pittoresque. La vie quotidienne à la ferme vous en fournira de multiples occasions.

SI vous devez passer vos vacances à la campagne, la vie quotidienne des paysans vous fournira d'abondantes occasions de prendre des photos intéressantes. Quelle que soit la saison où vous prendrez vos vacances, vous trouverez à la campagne des scènes dignes de vos talents. Le travail de la terre s'échelonne sur les douze mois de l'année et à chaque saison correspondent des activités différentes qui toutes, si elles sont photographiées avec goût, vous donneront de beaux clichés. Un grand nombre de vues qui, photographiées sans soins ne présentent guère d'intérêt, prennent de la valeur dès que l'on sait en composer le cadre et choisir un angle de vue. Ainsi du château d'eau à revêtement de ronds de la page suivante, du coq lançant son défi ou de l'éolienne ci-dessus. Voyez également à la page 110 comme une simple barrière de ferme peut fournir l'occasion d'un cliché réellement artistique. Tout ce qui touche à la culture présente un caractère artistique ou pittoresque, mais la difficulté est justement de découvrir ce caractère pour le mettre en relief sur votre pellicule. Que ce soient les semailles ou la moisson, des bêtes au pâturage ou la vie de la basse-cour, tout à la ferme vous

offre des occasions de très belles photos si vous avez en vous ce sens de la composition et de l'équilibre qui fait la différence entre un gâcheur de pellicule et un véritable amateur. La plus grande partie de la vie de la ferme se déroule en plein air et dans vos photos vous aurez presque toujours des coins de ciel. Parfois, vous vous donnerez du mal pour prendre un sujet juste au moment où le fond du ciel est occupé par quelques beaux nuages bien blancs pour donner de la consistance à la photo, et plus tard, au développement, il n'y aura plus de nuages, plus rien qu'un vague fond trop clair et sans beauté. Pour éviter cela, il vous faut équiper votre objectif d'un écran jaune. Ces écrans, qui se vendent en différentes teintes plus ou moins foncées, donnent du relief au sujet et accentuent tous les blancs et les ombres trop claires. A titre d'exemple, voyez les photos de l'éolienne, de la gerbe de maïs et des épis de blé.

Les photographes de scènes agricoles, qui ont le plus d'expérience, utilisent un appareil muni d'un verre dépoli pour faire une mise au point précise. Cependant, certains préfèrent l'appareil type reflex, dans lequel l'image peut être observée droite jusqu'au moment de la



Ci-dessus, une tour rustique supporte le réservoir d'eau de la ferme. Elle est faite de rondins, taillés à la même largeur. Ci-dessous, vous trouverez peu de sujets plus représentatifs de la vie de la ferme que ces petits poussins.



Ci-dessus, ce n'est qu'une photo et cependant vous entendez presque chanter le coq, tant la pose et le mouvement sont naturels. Une telle photo demande du temps et de la patience. Ci-dessous, il n'y a rien d'étonnant à ce que ce potiron ait reçu le ruban bleu.





Les gens de la campagne savent à quelle heure le courrier passe chaque jour. Cette boîte aux lettres rustique est un exemple des possibilités photographiques que vous rencontrerez le long des routes de la campagne.



C'est la moisson — c'est la simple légende de cette photo. Remarquer les nuages et les ombres franches sur la gerbe de maïs. Un filtre jaune permet d'obtenir ce rendu.



Il n'y a pas de silhouette dans cette photo d'hiver d'une barrière de pâturage, mais sa qualité artistique demande une belle technique de la photographie. Un ciel surchargé de nuage donne la promesse de plus de neige encore.



Amicalement, les photographes obtiennent la collaboration totale des enfants de la ferme. Ils aiment poser pour les photos. Les placer dans un décor familier avec quelque chose à faire.



Ce dindon, bien que pas très sûr au sujet de tout le processus, a très manifestement décidé de prendre la pose juste pour voir ce qui allait arriver.



Voici une photo comme celles qu'aiment les éditeurs d'agriculture — histoire sur les méthodes surannées de faire pousser les céréales ou sujets analogues. Noter le faible angle de prise de vue et le ciel nuageux.

prise. Sur les photos artistiques, où le détail éloigné doit être enregistré, utiliser de faibles vitesses du déclencheur et la plus petite ouverture jusqu'à $f: 32$ dans certains cas. Pour ce travail, il est utile d'avoir un pied. La dimension du film peut être quelconque au-dessus de 35 mm., mais les photographes utilisent les plus grands formats, 9×12 ou 13×18 , qui donnent des épreuves de taille acceptable. Le format 9×12 est probablement le meilleur pour le travail de toute catégorie. La plupart des appareils de ce format sont facilement transportables, ont un verre dépoli et sont munis de lentilles mobiles rendant possible le changement rapide des lentilles pour prendre un mouvement extrêmement rapide et avoir un grand angle d'ouverture.

Chaque fois que cela est possible, prendre quelqu'un accomplissant un travail typique de la vie agricole de chaque jour. Les photos de travail ou de jeu présentent toujours un intérêt à la fois pour les fermiers et pour ceux qui s'intéressent aux activités agricoles. Même des scènes et des photos souvenirs seront rendues plus intéressantes pour le photographe et ses amis si elles renferment une silhouette qui ne cache pas tout.



Ci-dessus et ci-dessous, photo de travail prises sans que les sujets aient fait attention au photographe ou à son appareil. De telles photos sont presque toujours l'occasion de belles ventes pour des revues agricoles.

