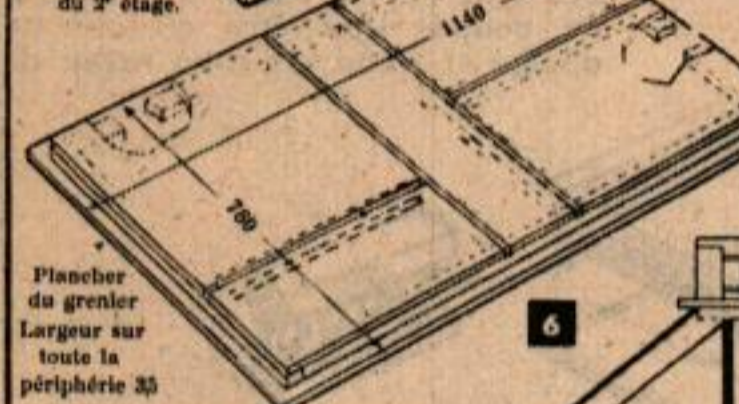
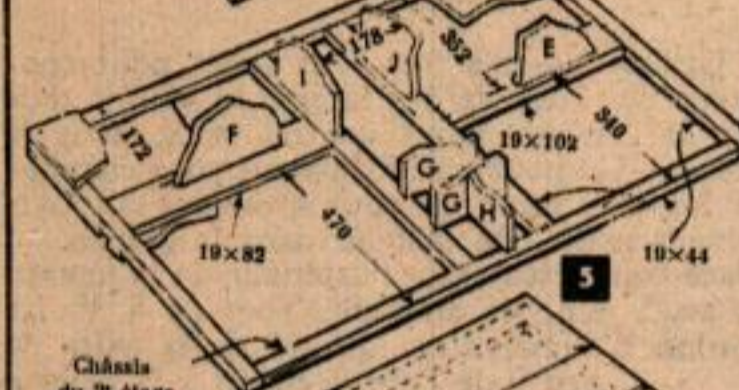
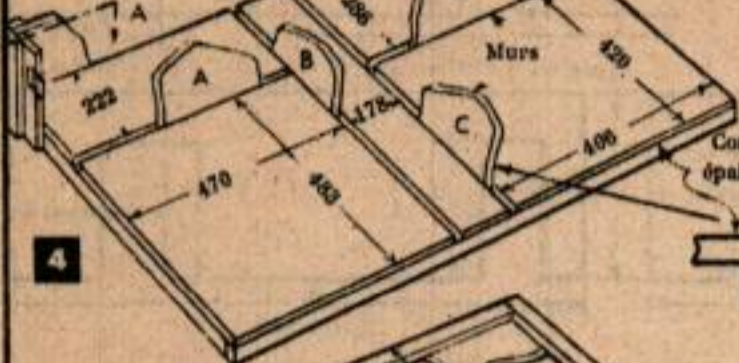
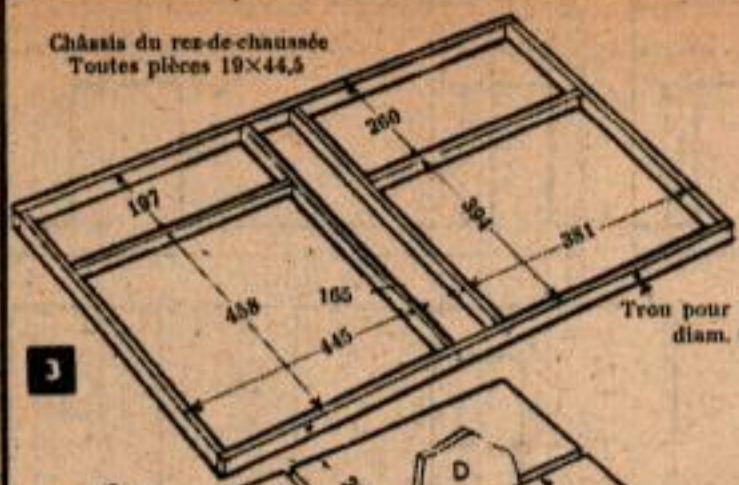


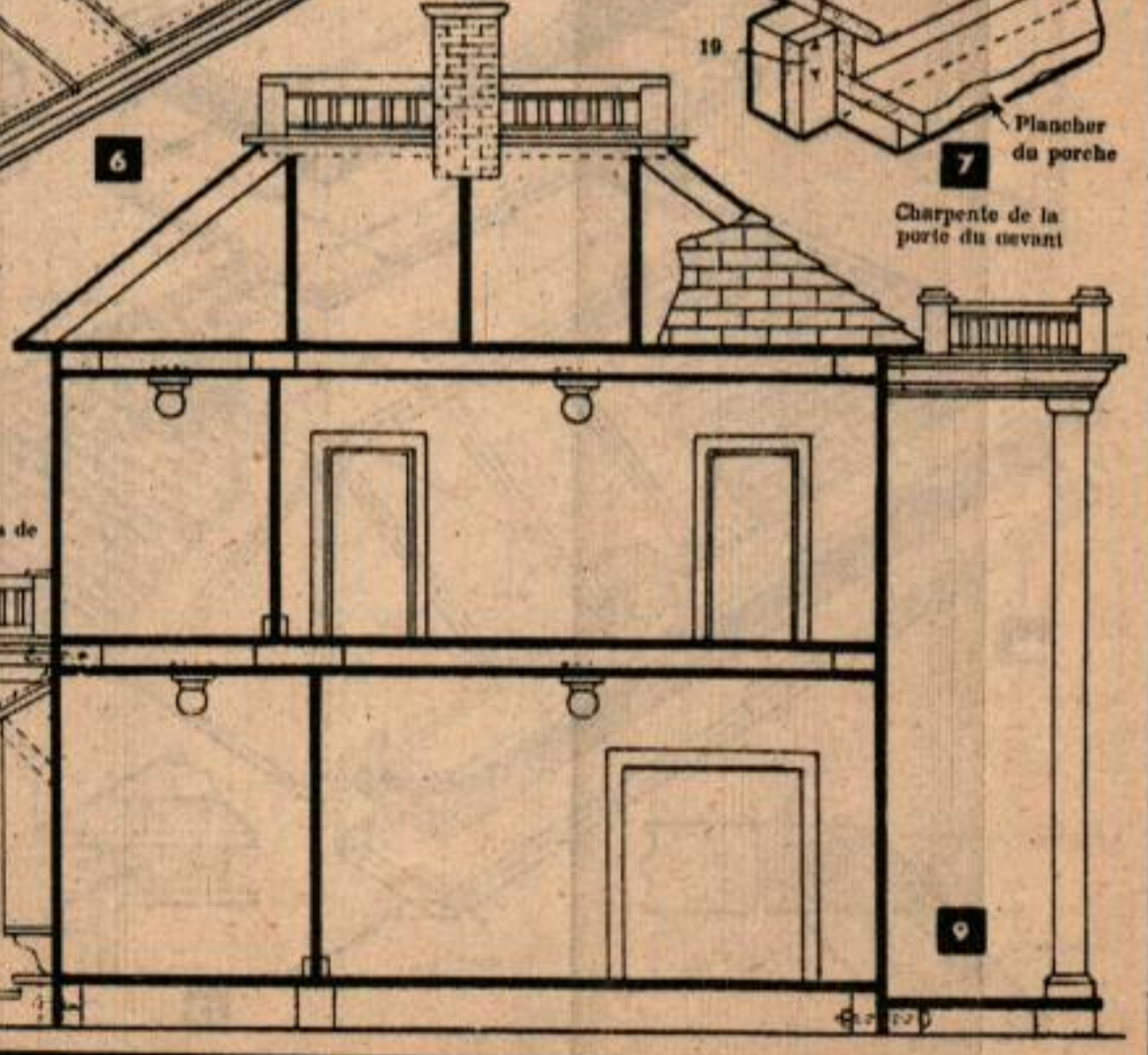
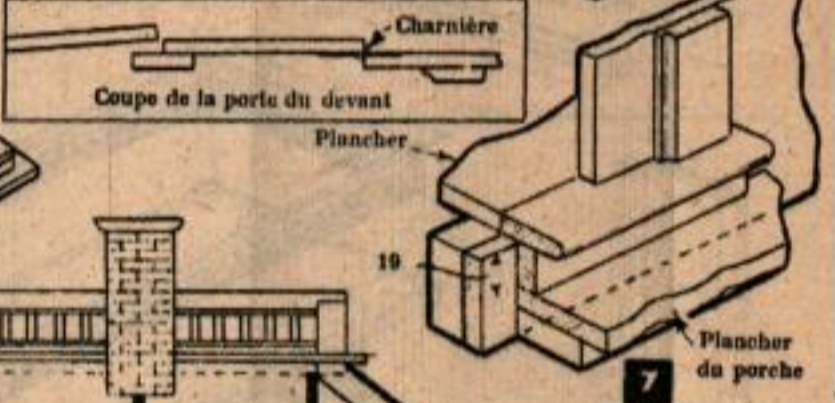
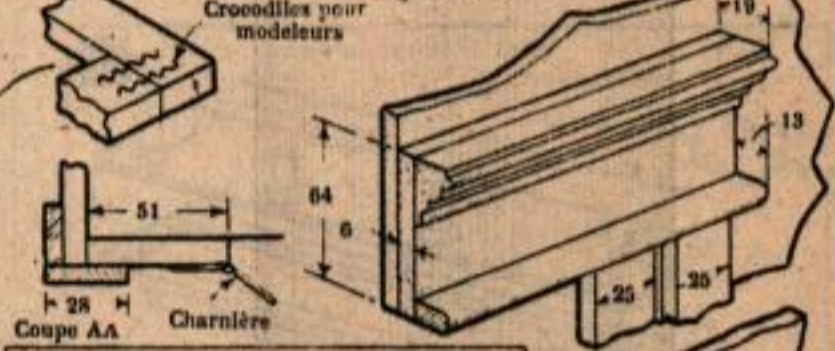
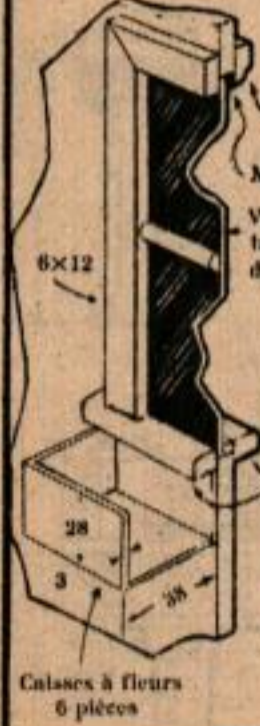
**Q**UE cette fête de Noël soit inoubliable pour la petite fille qui recevra cette maison de poupée comme cadeau. C'est la copie d'une maison de style colonial de 8 pièces, complète, avec lumière électrique, cheminées, escalier. Les 2 parois latérales sont amovibles pour rendre l'intérieur accessible, ainsi que le montre la fig. 1. Construite entièrement en contreplaqué, cette maison mesure  $80 \times 104 \text{ cm}^2$ , non compris le porche et le balcon. Ces 2 parties, en avant et en arrière, sont amovibles afin que la maison puisse passer par une porte d'appartement de 80 cm. Si les pièces de l'appartement sont plus petites, réduire en conséquence les dimensions de la maison.

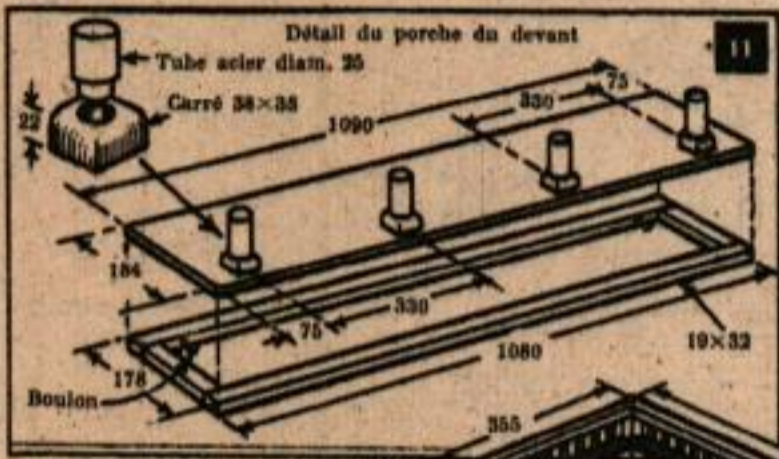
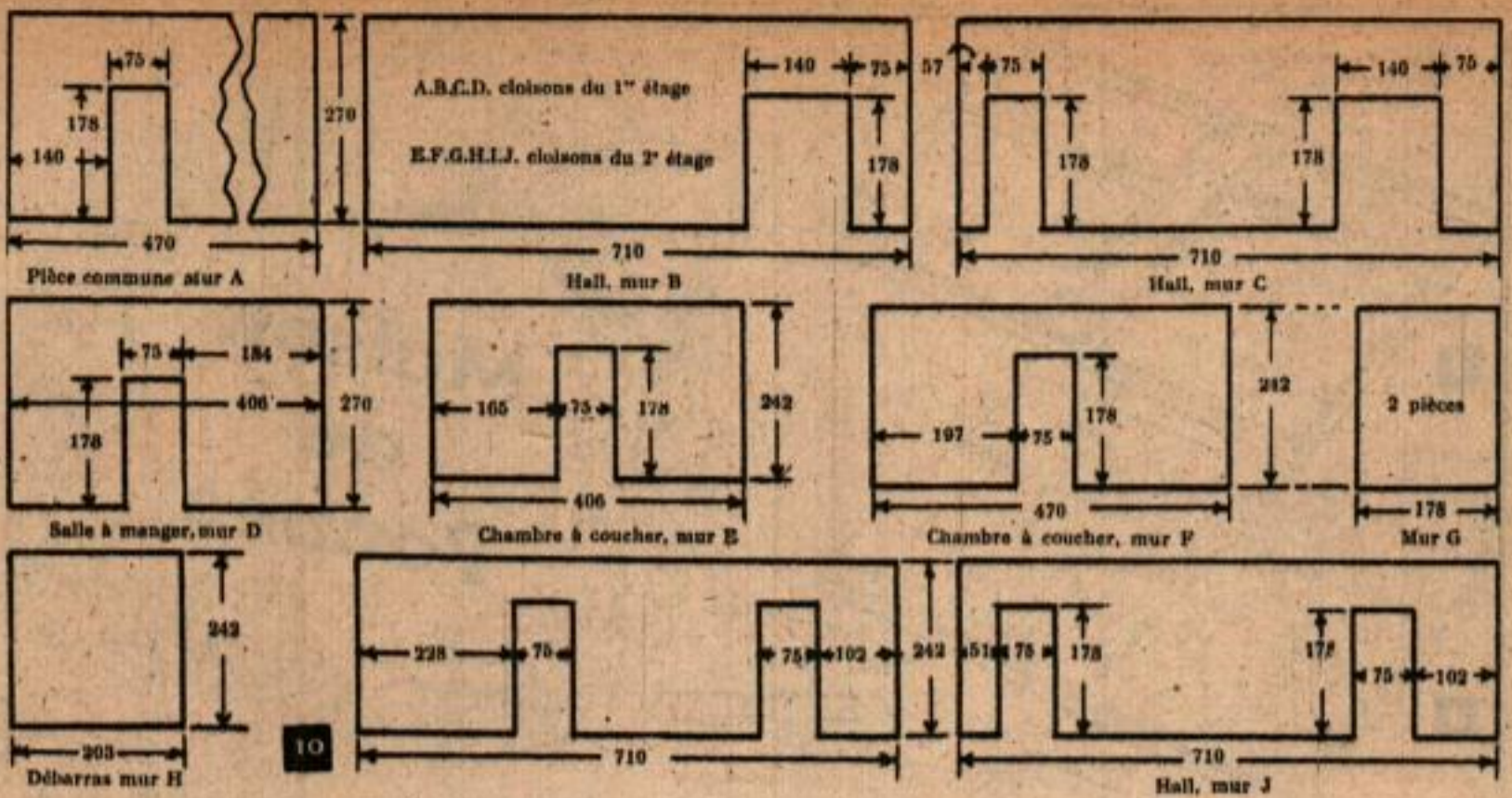
Le premier travail consiste à faire le châssis du rez-de-chaussée (fig. 3). Il est constitué par des poutres de  $19 \times 45 \text{ mm}^2$  posées sur champs. Puis ce châssis est recouvert d'un plancher de contreplaqué de 6 mm en 5 pièces, assemblées comme l'indique la fig. 4 afin de laisser une rainure de 6 mm dans laquelle on monte les cloisons. Le châssis du 1<sup>er</sup> étage est construit de la même façon, mais les poutres sont posées à plat, remarquez également que les traverses sur lesquelles sont posés les murs E et F sont plus larges. Les 2 panneaux servant de plancher et de plafond que reçoit ce châssis ne doivent être mis en place qu'après installation des fils de l'éclairage électrique.

Châssis du rez-de-chaussée  
Toutes pièces 19x44,5

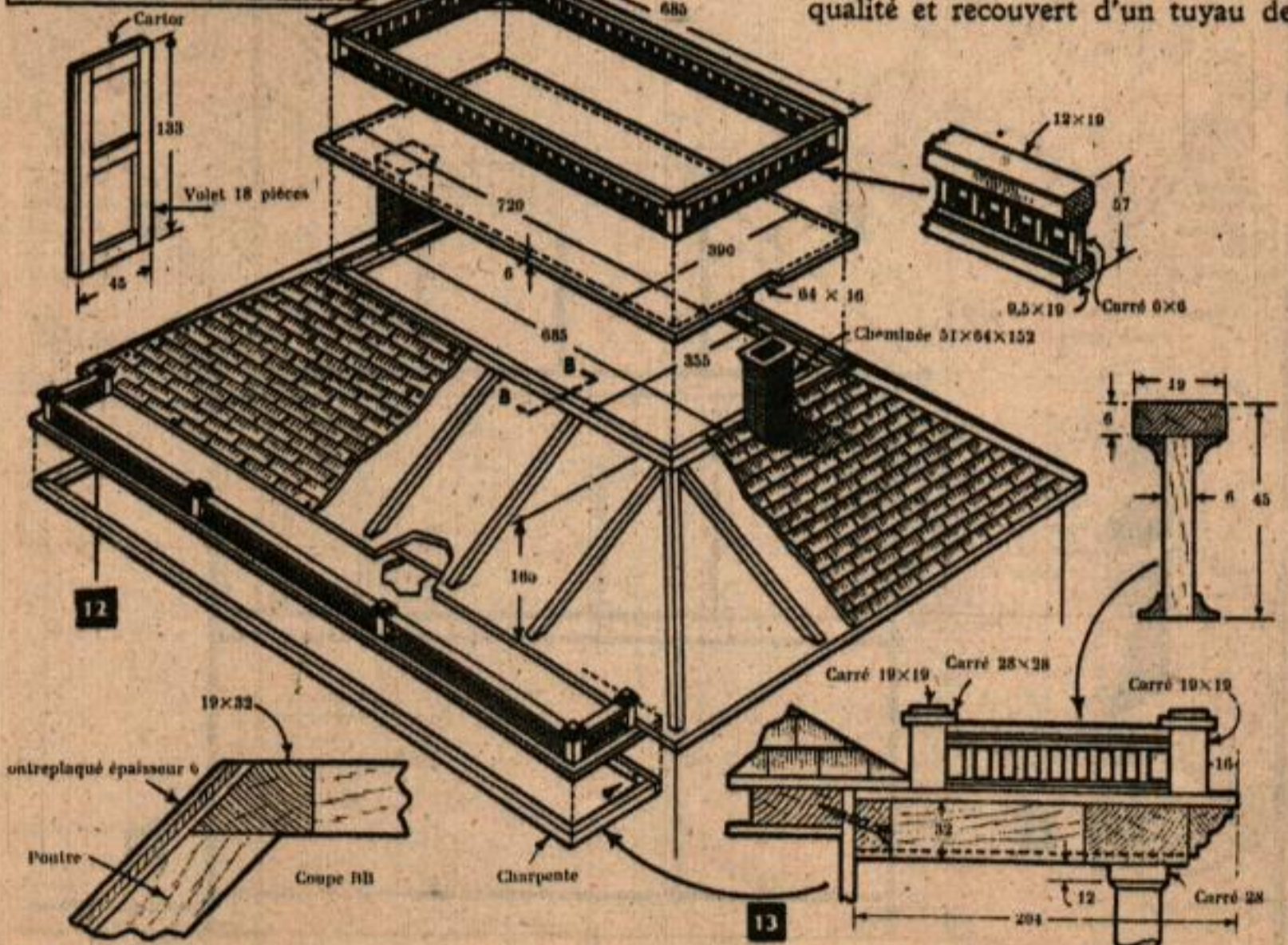


Plancher du grenier  
Largeur sur toute la périphérie 35





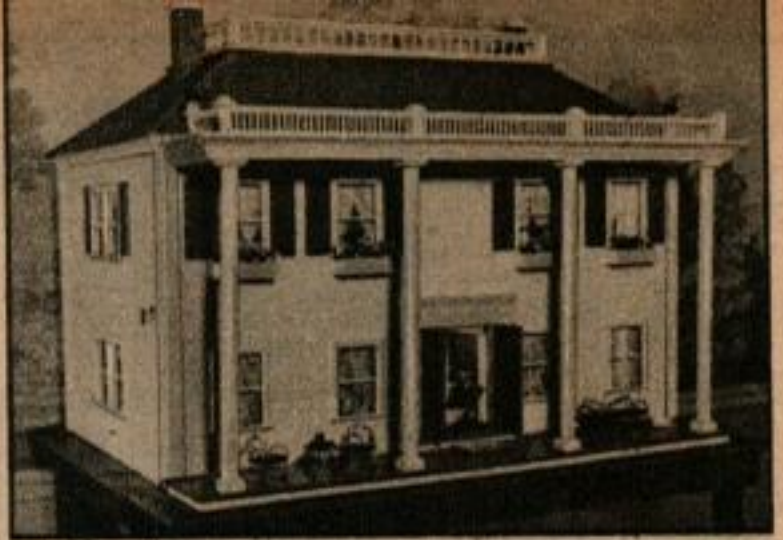
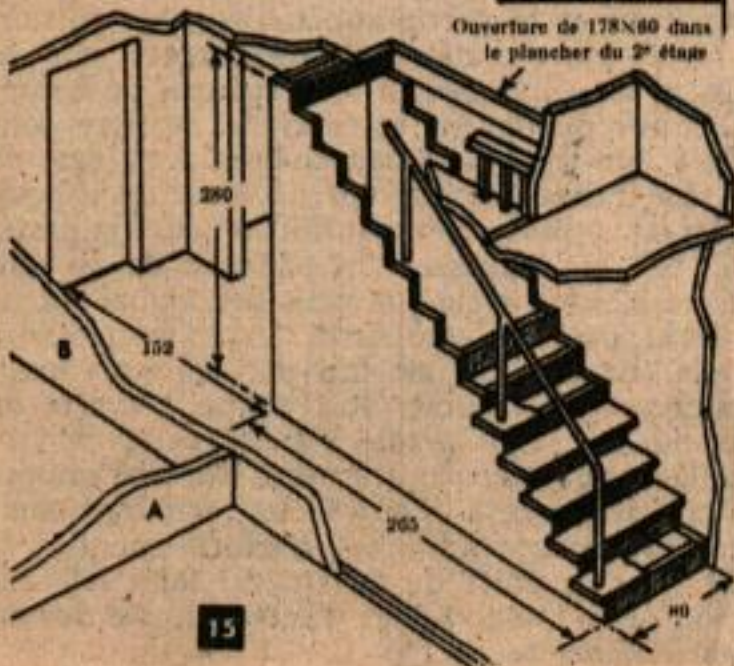
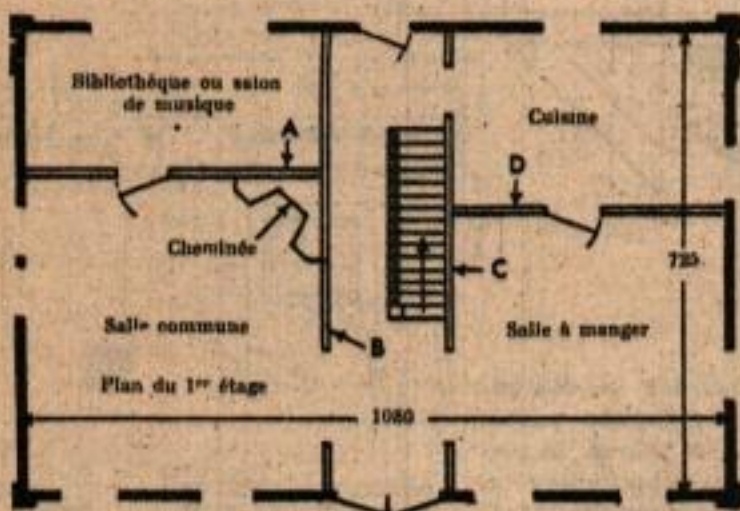
Utiliser des fils très bien isolés pour connecter les douilles des lampes et réunir tous les fils en un point central situé dans le grenier. Un petit transformateur pour chemins de fer électriques ou pour sonnettes d'appartement peut être installé dans le grenier ou placé complètement à l'extérieur de la maison et assez loin, les ampoules sont de 6 V. Le cordon d'alimentation qui va de la prise de 110 V de l'appartement à la maison de poupée doit être d'excellente qualité et recouvert d'un tuyau de



caoutchouc. Un interrupteur pour mettre le transformateur en action est installé dans un coin du plafond de la salle de bain. Il doit être mis sur les fils qui viennent de la prise à 110 V.

Faites de très bonnes connexions soudées et bien isolées ensuite. On peut faire des lampes ressemblant beaucoup à des lampes réelles en utilisant des ampoules de 7,5 W dépolies que l'on coupe près de la base et dont la partie voisine de l'autre extrémité sert de globe. Sinon, on peut obtenir un éclairage indirect en recouvrant le trou dans le contreplaqué par un verre dépoli et en plaçant l'ampoule derrière. Le châssis du plafond du 1<sup>er</sup> étage est représenté sur la fig. 6, vu de dessus, remarquer que les rainures doivent être placées de façon à correspondre avec celles du châssis du plancher du 1<sup>er</sup> étage. Le dessus du châssis du plafond est couvert avec du contreplaqué de 6 mm qui dépasse tout autour de 35 mm. N'oubliez pas les fils pour l'éclairage du 1<sup>er</sup> étage.

Ensuite, découpez les cloisons fig. 10. Elles ont pour repères les lettres qui sont marquées sur les planchers afin de faciliter leur mise



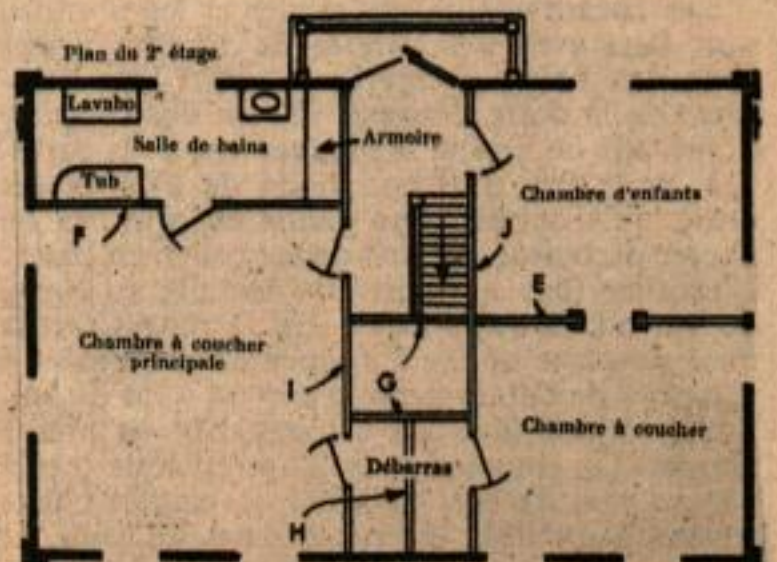
Cette maison de poupée est faite d'après une maison Louis XVI modifiée.

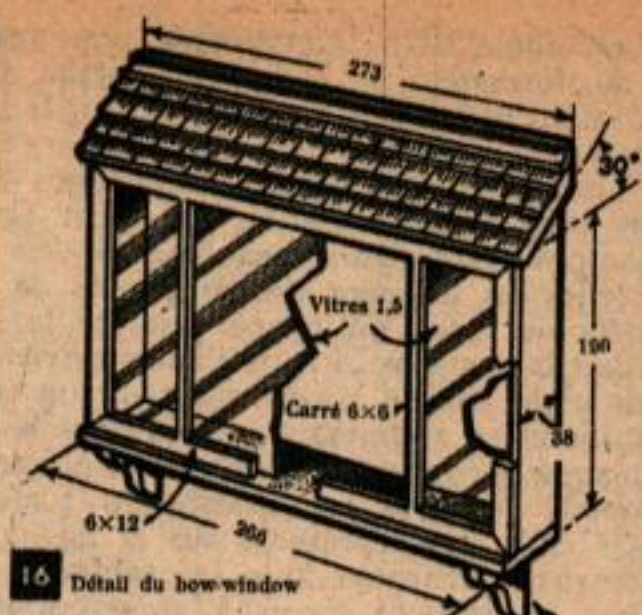


Chacune des parois latérales donne accès aux pièces en haut et en bas.

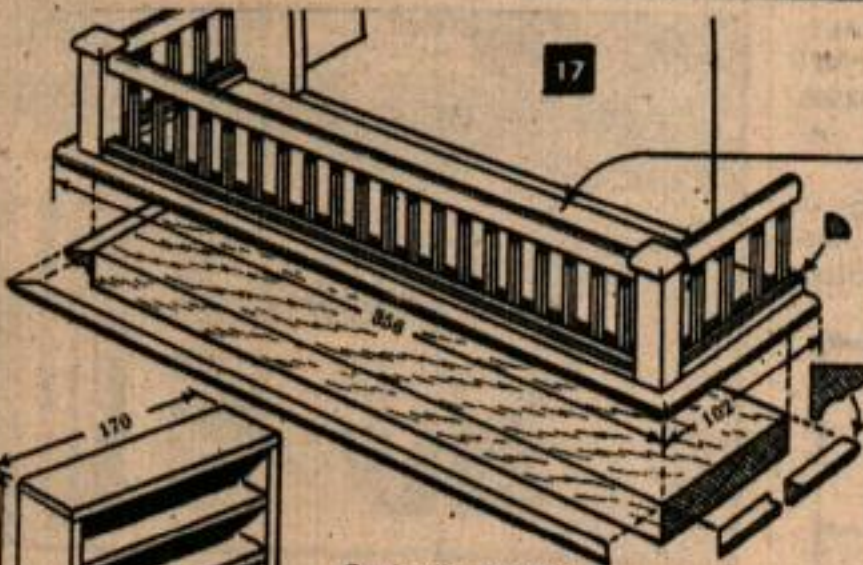


Les murs latéraux sont mobiles grâce à des charnières placées aux angles opposés de la maison.



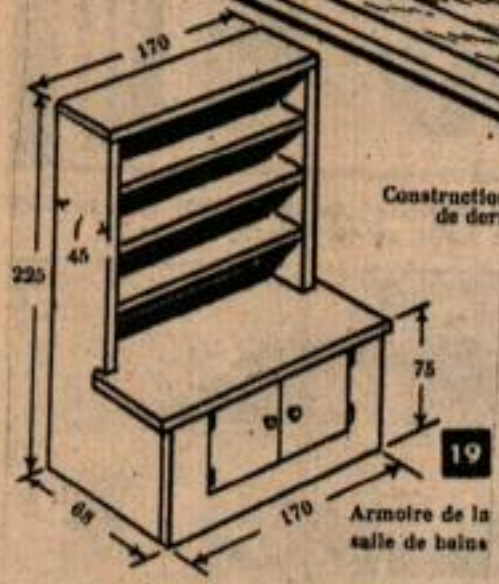


16 Détail du bow-window



17

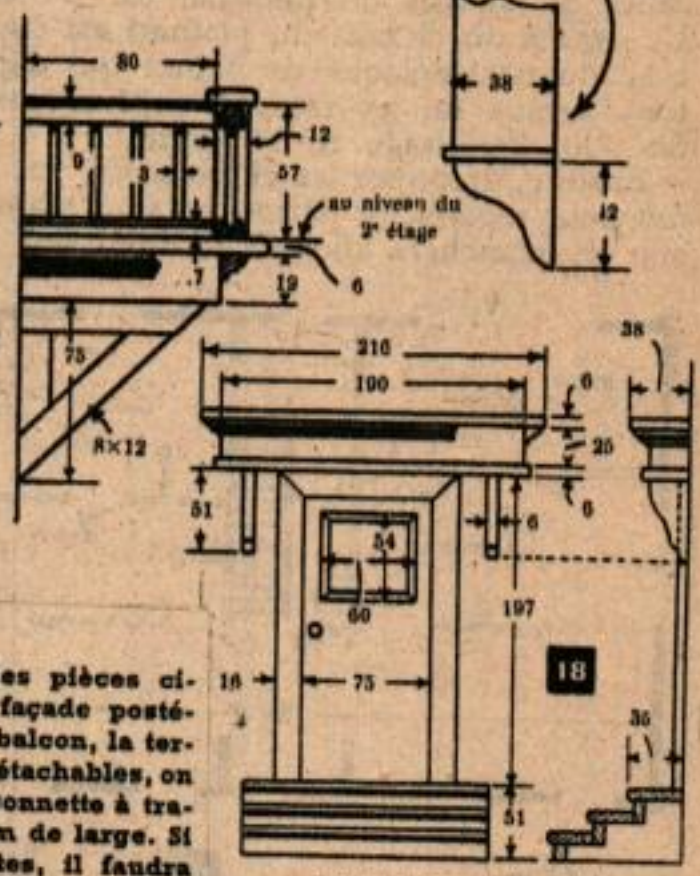
Construction du balcon de derrière



19

Armoire de la salle de bains

Sauf le dressoir, toutes les pièces ci-dessus font partie de la façade postérieure de la maison. Si le balcon, la terrasse et les marches sont détachables, on pourra transporter la maisonnette à travers des ouvertures de 1 m de large. Si vos portes sont trop petites, il faudra modifier les dimensions de la maison de poupée en conséquence.



18

Détail de la porte de derrière

en place. Les chutes de contreplaqué provenant des ouvertures doivent servir pour faire des portes.

Ces dernières peuvent être munies de charnières afin de pouvoir s'ouvrir et se fermer ou elles peuvent être laissées entr'ouvertes dans une position fixe.

Les encadrements des portes et les plinthes sont faits avec des bandes de 12 mm prises dans des boîtes à cigares. Laissez l'encadrement de la porte dépasser sur un des côtés de 3 mm afin de limiter le mouvement de la porte.

Il peut être plus commode de décorer les murs, s'ils doivent être peints ou couverts de papier de tenture, avant de les coller en place. L'escalier (fig. 15) doit être installé au cours du travail, il s'appuie contre le mur C et sa mise en place oblige à couper un morceau du plancher de l'étage pour le mettre à ras du sol. La cheminée (fig. 14) est installée en même temps. Un morceau de contreplaqué carré de 250 mm de côté et ayant ses angles chanfreinés à 45 deg. est placé dans un coin de

la salle commune du rez-de-chaussée. Sur le contreplaqué on ménage d'abord une ouverture pour faire un logement pour le foyer et, ensuite, la partie inférieure est munie d'un manteau et la partie supérieure d'un miroir.

Les murs extérieurs sont cotés sur la fig. 2. Ils sont aussi en contreplaqué de 6 mm. Le mur de devant et celui de derrière sont fixés sur les bords des châssis avec des vis à tête fraisée, ils doivent dépasser de chaque côté de 6 mm et le haut doit toucher la partie du toit qui dépasse. Un bandeau de 50 mm est à ajouter à chaque coin sur lequel s'articulent par des charnières les murs latéraux puis chaque coin est fini par un autre petit bandeau plus étroit (voir coupe à droite de la fig. 5). Des petits loquets peuvent être utilisés pour fermer les murs du côté opposé aux charnières. Toutes les fenêtres sont complètement terminées conformément à la fig. 8 et la porte de devant est faite selon le modèle de la fig. 7. Des volets sont mis devant les fenêtres de l'étage.

Le toit est construit ensuite. Un châssis de 355 × 685 chanfreiné est supporté à 165 mm au-dessus du contreplaqué de la terrasse du toit au moyen de poutres de 19 × 19 ou 20 × 20, le dessus est en contreplaqué; voir la fig. 12. Les tuiles sont en bois ou en carton et posées individuellement ou par des bandes. Finalement, le centre du toit est recouvert d'un panneau amovible, la balustrade est posée et les 2 cheminées sont ajoutées.

Celles-ci sont garnies de papier rouge sur lequel les séparations des briques ont été tracées à l'encre blanche. De même les tuiles peuvent être découpées dans du carton de couleur ou peintes par la suite. Pour qu'elles ressemblent à des tuiles réelles, mettre une couche de colle sur le carton ou le bois qui imite les tuiles, y répandre une couche de sable fin afin de leur donner un aspect rugueux. A l'endroit où les tuiles rencontrent la ligne de séparation des 2 versants du toit, couvrir le joint avec un papier ou un carton plié comme le montre la fig. 12.

Les fig. 11 et 13 donnent le détail du porche et la fig. 9 montre comment le plancher du porche est boulonné à la maison. Le même procédé s'applique de l'autre côté de la maison pour le balcon, le bow-window et le perron (fig. 16, 17 et 18). L'armoire de la salle de bain (fig. 19) est logée selon le plan de l'étage (à droite de la fig. 15).