

PHOTOGRAPHIEZ EN GROS PLAN



REGARDEZ un instant le gros plan ci-dessus. Son réalisme est tellement grand que vous éprouvez soudain le désir d'avancer la main pour voir s'il y a oui ou non des petits chats à caresser. Les photos reproduites sur la page suivante possèdent le même caractère de vérité, pendant un instant vous oubliez que ce ne sont que des photos que vous avez devant les yeux. Dans chacun des cas, le sujet est définitivement identifié et caractérisé.

La prise de vues avec l'objectif près du sujet donne des clichés à fonds doux, en demi-teinte et le sujet est important, réaliste, confortable. Les appareils ne possédant pas de dispositif de double extension par soufflet, nécessitent un objectif spécial pour portraits, assez peu coûteux d'ailleurs. Cet accessoire se met en place devant la monture de n'importe quel objectif et a comme effet de raccourcir sa distance focale, ce qui permet à l'opérateur de se rapprocher beaucoup de son sujet. Une table numérique donnant les distances du portrait à l'objectif est fournie avec toutes les lentilles pour portraits. Par exemple, en utilisant cette table, on installe l'appareil de prise de vues à 1,85 m ensuite, cette table permet de déterminer la distance à laquelle l'objectif doit opérer lorsque la

lentille pour portraits est en place, ce qui ordinairement se produit pour une distance de 75 cm. Mettez l'appareil exactement à 75 cm du sujet ou du point particulier du sujet que vous désirez voir spécialement. Mesurer au besoin cette distance avec un mètre pliant pour être bien sûr de vous.

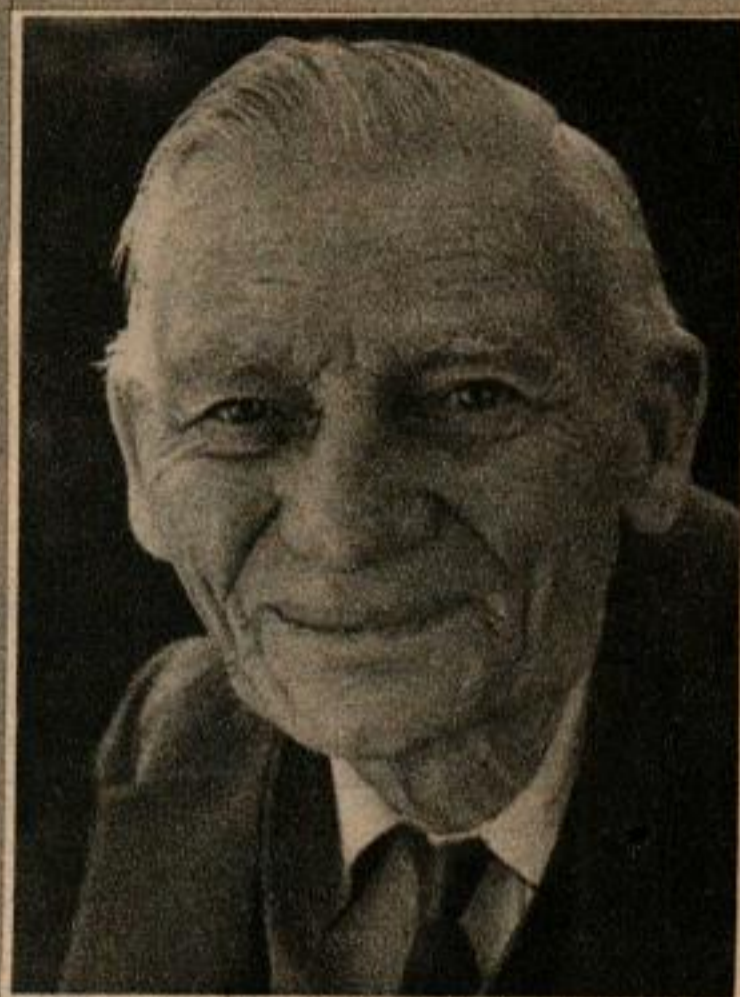
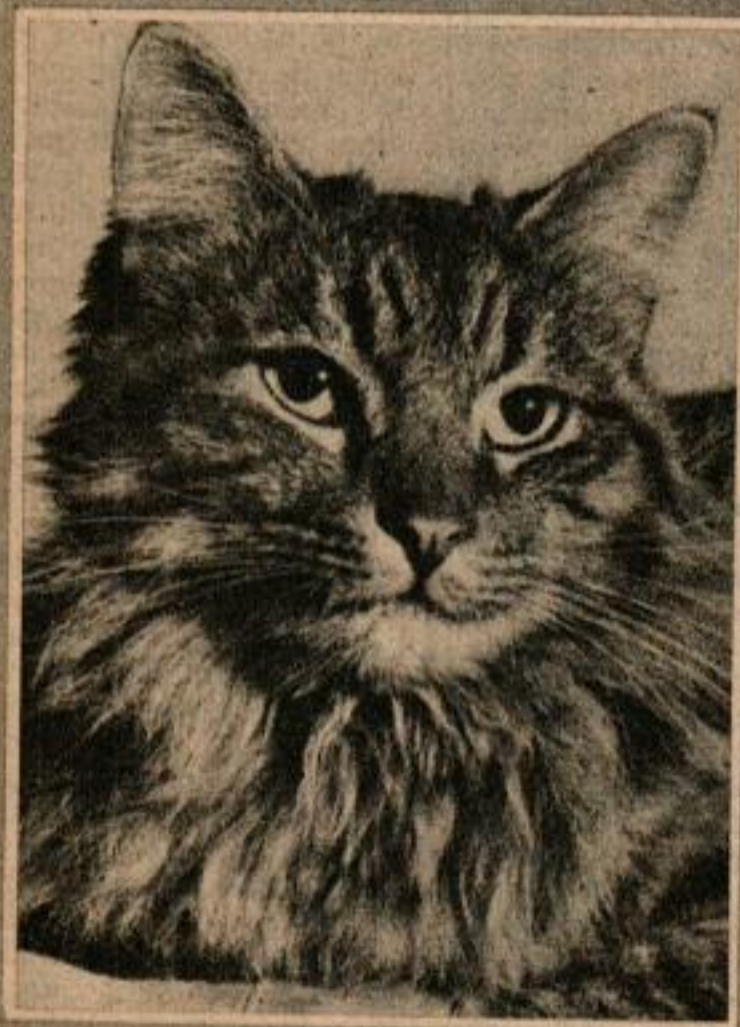
Presque tous les appareils non munis d'un objectif paysage sont équipés avec un viseur à réflexion qui est au point pour des distances de 1,85 m et au-dessus. Mais lorsque vous vous approchez davantage, l'image se déforme quelque peu par suite de la non correction de la parallaxe. Donc sur la plupart des vieux appareils l'image est hors du centre, par suite du décalage existant entre le viseur et l'objectif. Dans la plupart des cas, ceci est compensé par la mise en place directe de l'appareil de prise de vues que l'on centre sur le sujet.

L'utilisation combinée de la bonette pour portraits et de l'objectif ordinaire de l'appareil a pour effet de raccourcir la distance focale et de modifier les temps d'exposition. Les lentilles doivent être réglées de façon à donner le maximum de profondeur de champ et la durée d'exposition doit être augmentée en conséquence.



Lorsque vous photographiez des enfants, faites-les tenir tranquilles en leur donnant quelque chose à faire. Ensuite posez les mains près de la figure de façon que les mains et le visage soient dans un plan parallèle à la pellicule. Distance 1 m 20.

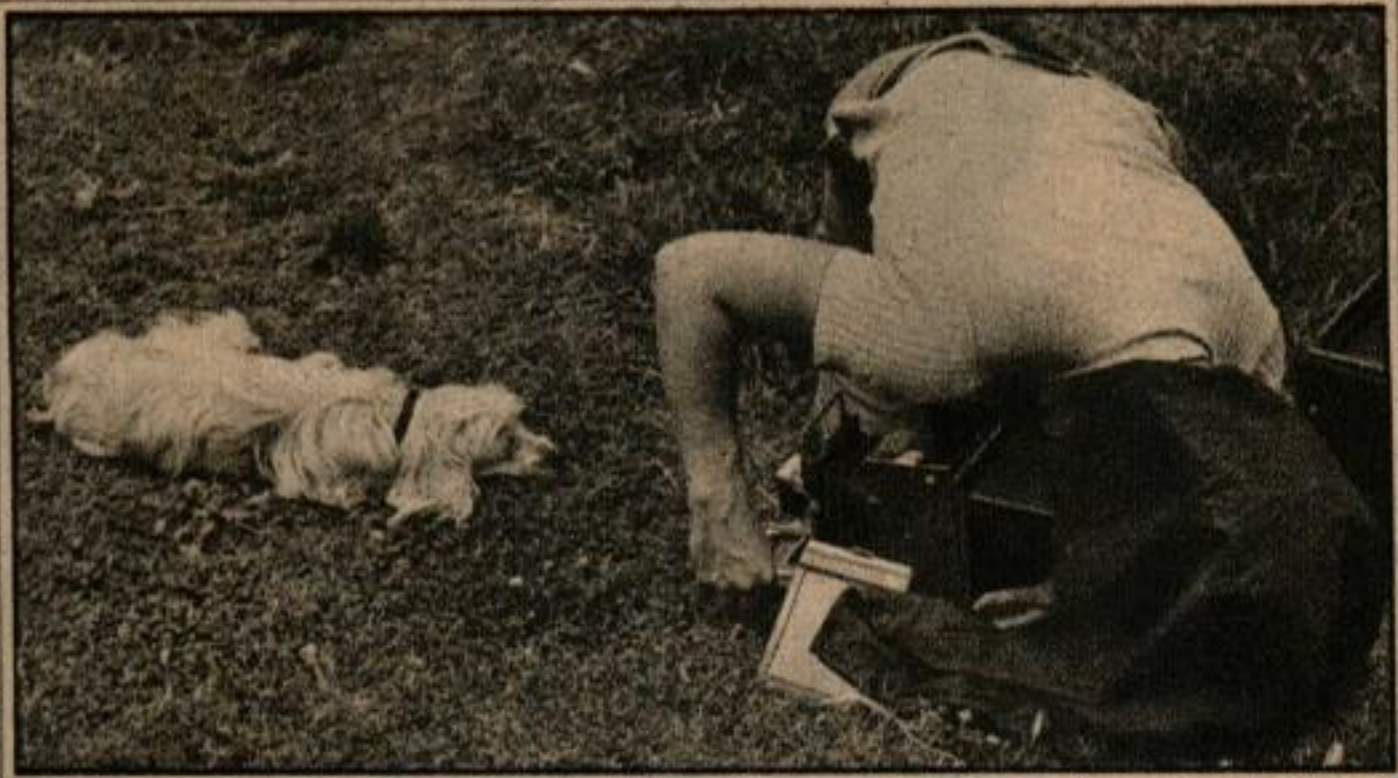
Dans les prises de vues des animaux ou des personnes, mettez au point sur les yeux; la vue ci-dessous a été faite avec une lampe-éclair, distance 60 cm. Remarquez l'excellente qualité du portrait.



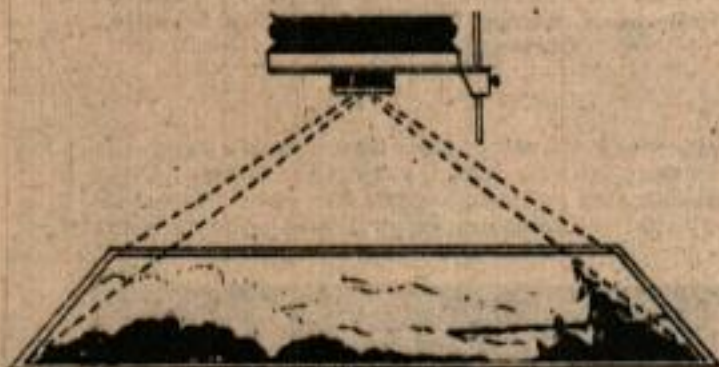
On n'a pas employé la lumière artificielle pour ce portrait familial, mais uniquement la lumière solaire de la fin de l'après-midi. Deux réflecteurs ont été utilisés pour diriger la lumière sur le sujet. Distance 1 m 20.

Cette vue a été prise avec une caméra préparée d'avance et des lampes synchronisées. On a disposé des noix pour occuper l'écureuil et il a fallu beaucoup de patience pour prendre cette vue. Distance 30 cm.

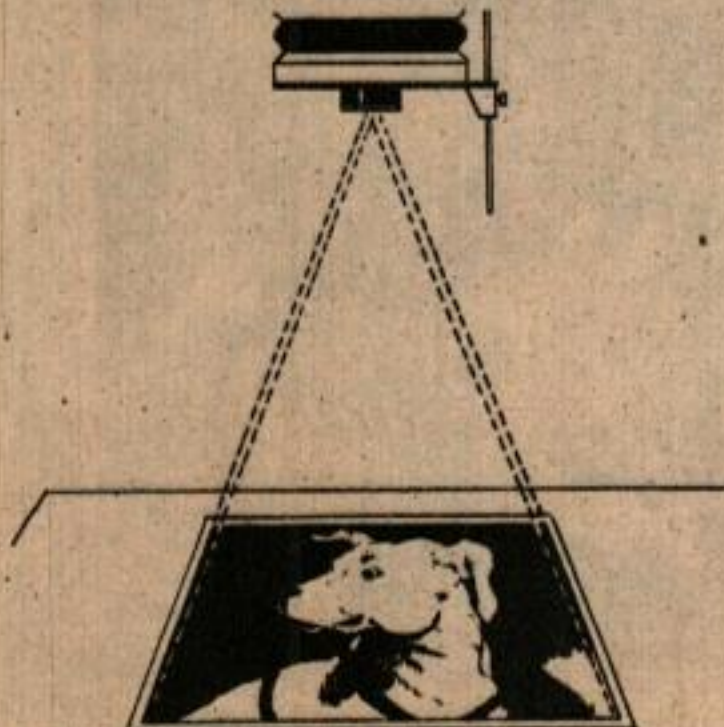




Ci-dessus, vous voyez le chien en train de poser. Ci-dessous, l'objectif d'agrandissement doit avoir une longueur focale égale à la diagonale du plus grand négatif que l'agrandisseur utilisera.



Objectif à court foyer



Objectif à long foyer

Si vous prenez des personnes ou des animaux, disposez le sujet et l'appareil de façon à faire votre mise au point sur les yeux. Remarquez sur les photos des présentes pages que l'opérateur a mis au point sur les yeux et que les sujets sont choisis de façon à n'avoir qu'une profondeur de champ assez faible. De plus, remarquez que le sujet étant pris de face, de trois quarts ou de profil, les traits caractéristiques du sujet sont toujours parallèles au plan de la pellicule. Ceci est un point qu'il ne faut pas perdre de vue dans les gros plans. La tête du chien découpée dans la photo de la dernière page, la vue de trois quarts de l'écureuil et la vue de face des petits chats dans les bottes sont des exemples de cette règle.

Les sujets doivent être très bien éclairés de façon à permettre quelque tolérance dans la durée de l'exposition. Parfois il est indispensable d'employer un obturateur assez rapide pour faire de l'instantané et lorsque le trépied ne peut être employé la rapidité de l'obturateur doit être assez grande pour rendre insignifiante l'influence des petits mouvements de l'appareil de prises de vues. Il est prudent de toujours utiliser les pellicules rapides pour les gros plans très rapprochés et d'utiliser un trépied ou un support stable toutes les fois que cela est possible. Une bonne règle consiste à faire des expositions dont la durée doit être le double de la durée normale, mais au lieu d'augmenter la durée de démasquage de l'objectif ou de réduire la vitesse de l'obturateur, il vaut mieux utiliser une lumière deux fois plus forte. Sur les appareils qui en sont munis, les lampes synchronisées avec



Voici le portrait du chien de la page précédente. Remarquez l'attention avec laquelle il a suivi la mimique de son maître lorsque celui-ci a mis son appareil au point à seulement 60 cm de son museau. Remarquez en outre la bonne mise au point sur les yeux et que la partie qui est au point n'a qu'une profondeur de quelques cm.



À droite, pour obtenir des enfants un portrait familial tel que celui ci-dessus, utilisez un trépied afin de maintenir l'appareil de prise de vues stable pendant tout le temps nécessaire. Comme vous le voyez, le photographe attend, avec sa torche, tandis qu'il amène la fillette à prendre la pose qu'il veut. Distance 1 m 20.





L'agrandissement fait avec un morceau du négatif primitif donne l'illusion d'une photo faite à très courte distance.

L'appareil de prise de vues permet les gros plans, mais l'agrandissement les permet encore plus grands. Voici un exemple. C'est ce que les professionnels appellent une photo surprise, un instantané pris lorsque la pose, l'action, la lumière, l'aspect général semblent parfaits. Vous pouvez juger du résultat sur le cliché ci-contre pour lequel jamais le chien n'aurait gardé la pose. Le négatif a été masqué sur la partie qu'on ne veut pas reproduire, ce qui donne la vue de gauche. On peut également découper dans le négatif la partie qui doit être agrandie.



une lampe supplémentaire dans la main, donnent des résultats toujours bien identiques dans les travaux à faible distance. Un éclairage par projecteurs donne de meilleurs résultats dans certains sujets et, lorsqu'on travaille au dehors, la lumière solaire réfléchiée est très efficace car elle adoucit les contrastes trop forts dus aux ombres.

Une certaine mise en scène est souvent nécessaire pour faire rester les enfants et les animaux tranquilles assez longtemps pendant la prise de vues. Par exemple, les petits chats ont été immobilisés en les mettant chacun dans un soulier ainsi que le montre la photo, après quoi, le photographe, par une mimique quelconque, attire et retient leur attention. Dans ce cas, l'appareil était placé sur 2 livres posés sur le plancher et l'objectif était à 0,76 m des sujets, temps d'exposition 1/200 s, ouverture f: 22. Une lampe éclair tenue au-dessus et à droite a donné l'éclairage nécessaire.

Lorsque vous faites des gros plans, songez toujours à la possibilité d'agrandir tout ou partie de vos négatifs. Le chien de la dernière photo, auquel on a déjà fait allusion, est un bon exemple d'un agrandissement meilleur que la prise directe. L'original en entier a été pris à 1 m 20 avec lampes synchronisées, durée 1/200 s, ouverture f: 22 et l'agrandissement a été fait sur la partie limitée par un pointillé.