

# Lampe-Eclair



Voici comment vous pouvez monter une lampe éclair synchronisée sur un « Box ». L'opération est très simple et vous pouvez toujours utiliser votre appareil pour prendre des photos ordinaires.

ON a peine à croire que l'on puisse prendre des photos à la lampe éclair avec un Box, mais c'est pourtant possible, comme le montre la photo de la figure 1. De plus, pour y monter une lampe-éclair, il suffit de transformer légèrement l'obturateur, et la lampe-éclair ne coûte pratiquement rien, car elle est construite avec une vieille lampe électrique et un petit moule à pâté en aluminium.

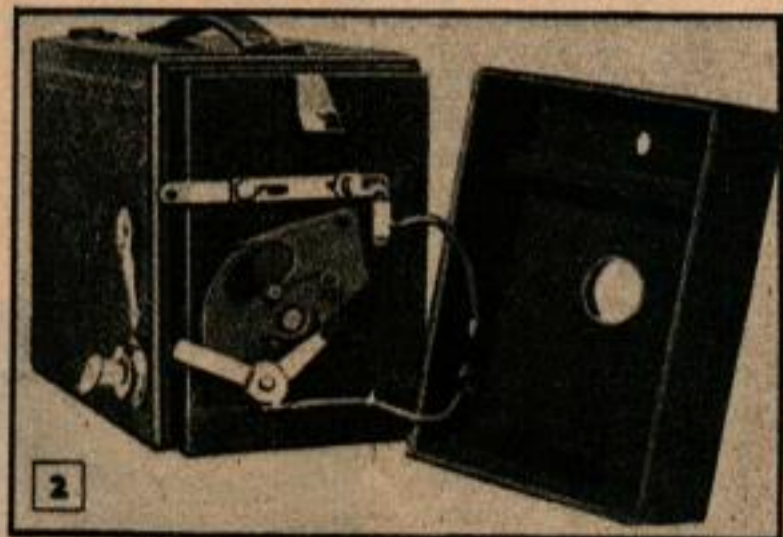
Pour transformer l'appareil, enlevez d'abord la plaque qui recouvre l'obturateur. La plupart des appareils Box ont un dispositif de pose, figure 5, qui est constitué par une tirette métallique, qui, quand elle est tirée sert de butée et maintient l'obturateur ouvert. Cependant, si l'appareil ne possède pas ce dispositif, on peut l'installer facilement comme représenté à la figure 3. Donnez à la tirette une forme de L et faites deux encoches, pour qu'elle puisse coulisser sur deux petits clous. Si la tirette existe déjà, il faut l'isoler du reste de l'obturateur avec un morceau de chatterton, collé à la tirette, entre celle-ci et la plaque de l'obturateur. Pour cela il faudra démonter la plaque.

La tirette constitue un des pôles de l'interrupteur synchronisé et est reliée à une des deux fiches de téléphone qui sont montées sur une paroi du couvercle antérieur, comme représenté à la figure 22. L'autre fiche est reliée à la plaque de l'obturateur. De cette façon, quand l'appareil est à « pose » et que l'on ouvre l'obturateur, le volet touche la tirette et ferme le circuit ce qui allume la lampe-éclair. Une fois que la lampe s'est allumée, il faut appuyer une seconde fois sur le levier de l'obturateur pour fermer celui-ci. A ce propos il faut que le sujet se trouve dans une demi-obscurité pour qu'entre l'éclair et la fermeture de l'obturateur, la pellicule ne soit pas impressionnée. Quand on pousse la tirette vers l'intérieur, l'obturateur fonctionne à nouveau normalement.

Vous pouvez utiliser le viseur de l'appareil, mais vous trouverez qu'un cadre vertical est plus pratique, surtout si le sujet est mal éclairé. Un tel viseur peut-être fait avec du fil de fer et doit pouvoir se replier comme représenté à la figure 6. On peut le régler avec une assez grande précision en plaçant l'appareil sur un trépied, en visant un objet avec le viseur or-



Cette photo montre ce que l'on peut faire avec un Box en utilisant une lentille à portraits.



# synchroisée pour « Box Camera »

dinaire, puis en ajustant le viseur auxiliaire pour que les 2 images coïncident. On peut aussi monter une lentille à portrait pour prendre les gros plans, en collant une rondelle de carton sur l'objectif. Il vous faudra peut-être faire plusieurs essais avec la lentille pour déterminer les distances maximum et minimum objectif-sujet. Vous pouvez le faire en montant la lentille à portrait, en mettant l'appareil sur « pose », en enlevant le dos de l'appareil et en mettant au point sur un verre dépoli ou sur du papier de soie. La position pour laquelle l'image est nette sur le papier, est celle de laquelle vous pouvez prendre une photo.

On construit la lampe-éclair avec une vieille lampe de poche. On enlève le bouton et on remplace la lentille par le réflecteur d'une autre lampe de poche comme représenté à la figure 6. On coupe la douille de celui-ci et on soude à la place une douille de phare de voiture qui s'adapte aux lampes-éclair courantes. On démonte ensuite une ampoule de lampe de poche, même usée, et on enlève le petit fil qui est fixé au culot en cuivre. Puis on soude un fil électrique au centre du culot et on rem-

plit la partie inférieure de l'ampoule avec de la colle cellulosique. On visse le culot dans le réflecteur de la lampe de poche et on fait passer le fil dans la boîte, en le faisant sortir un peu au-dessus du fond. Un deuxième fil est soudé à la douille de phare et on munit de fiches les deux extrémités de ces fils. Il faut prévoir un fil muni de prises de courant à ses deux extrémités quand on utilise la lampe-éclair loin de l'appareil, comme c'est le cas pour les portraits.

Le support qui maintient la lampe-éclair contre l'appareil est construit de façon à ce que l'on puisse facilement retirer la lampe en poussant vers le bas. Un bras métallique est fixé au fond de l'appareil, et des goujons à l'extrémité de ce bras entrent dans des trous percés dans le fond de la lampe de poche. Deux autres potences en forme de L, l'une d'elles vissée à l'appareil et l'autre soudée à la lampe un peu plus bas, s'adaptent l'une à l'autre comme représenté à la figure 6. Enfin, on visse le couvercle de la lampe de poche sur le 2<sup>e</sup> réflecteur et on monte le réflecteur de la lampe-éclair. Celui-ci peut-être soudé à la lampe.

