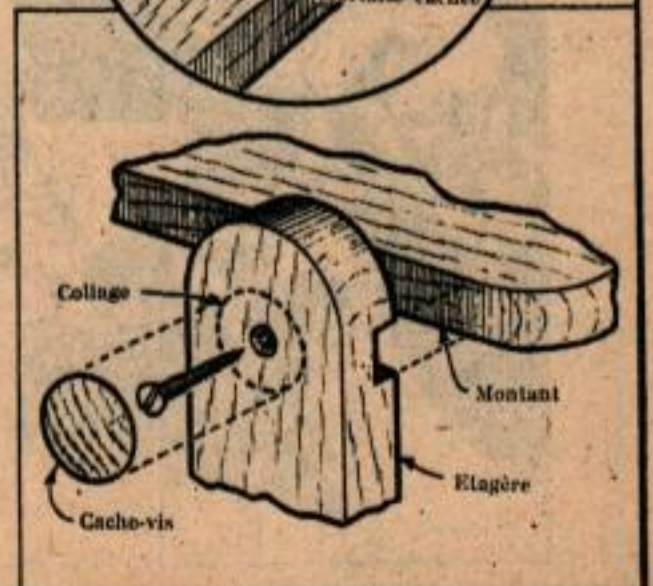
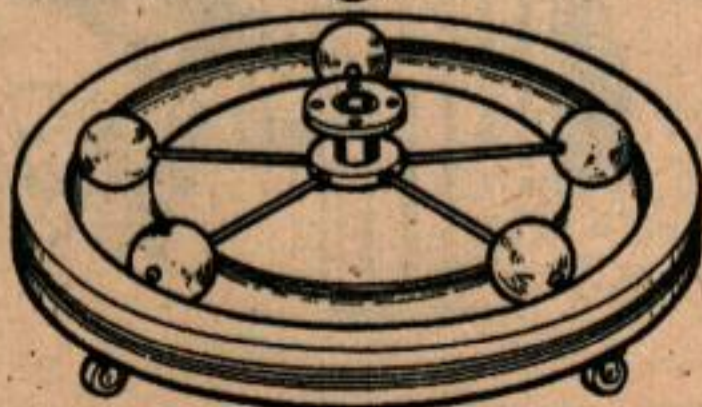
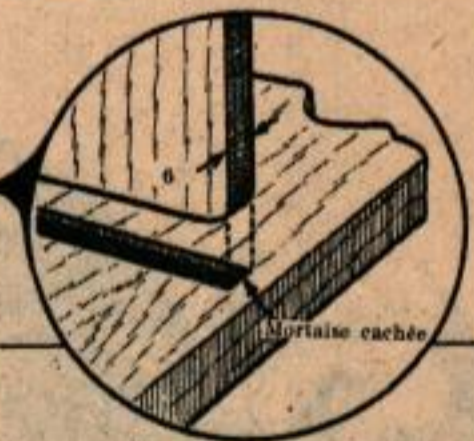
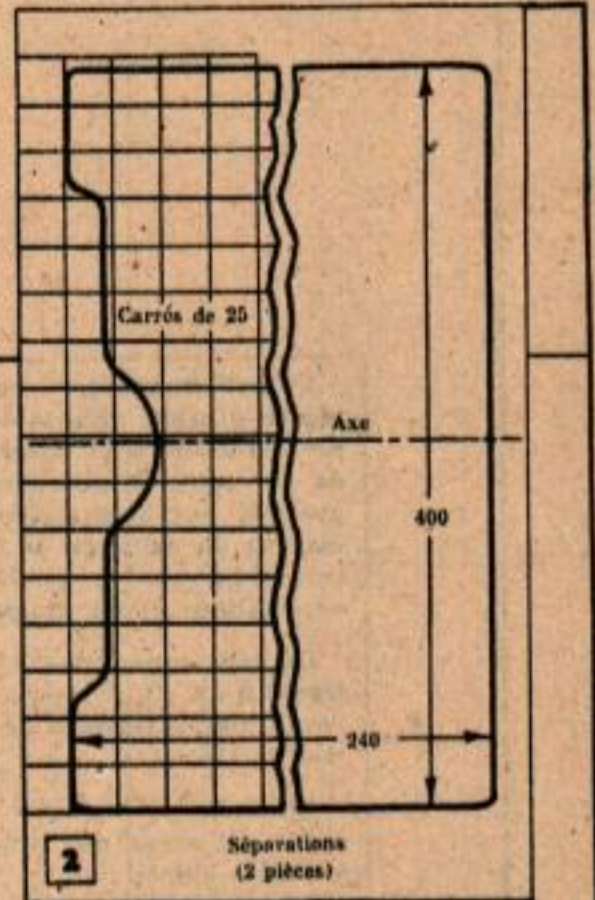
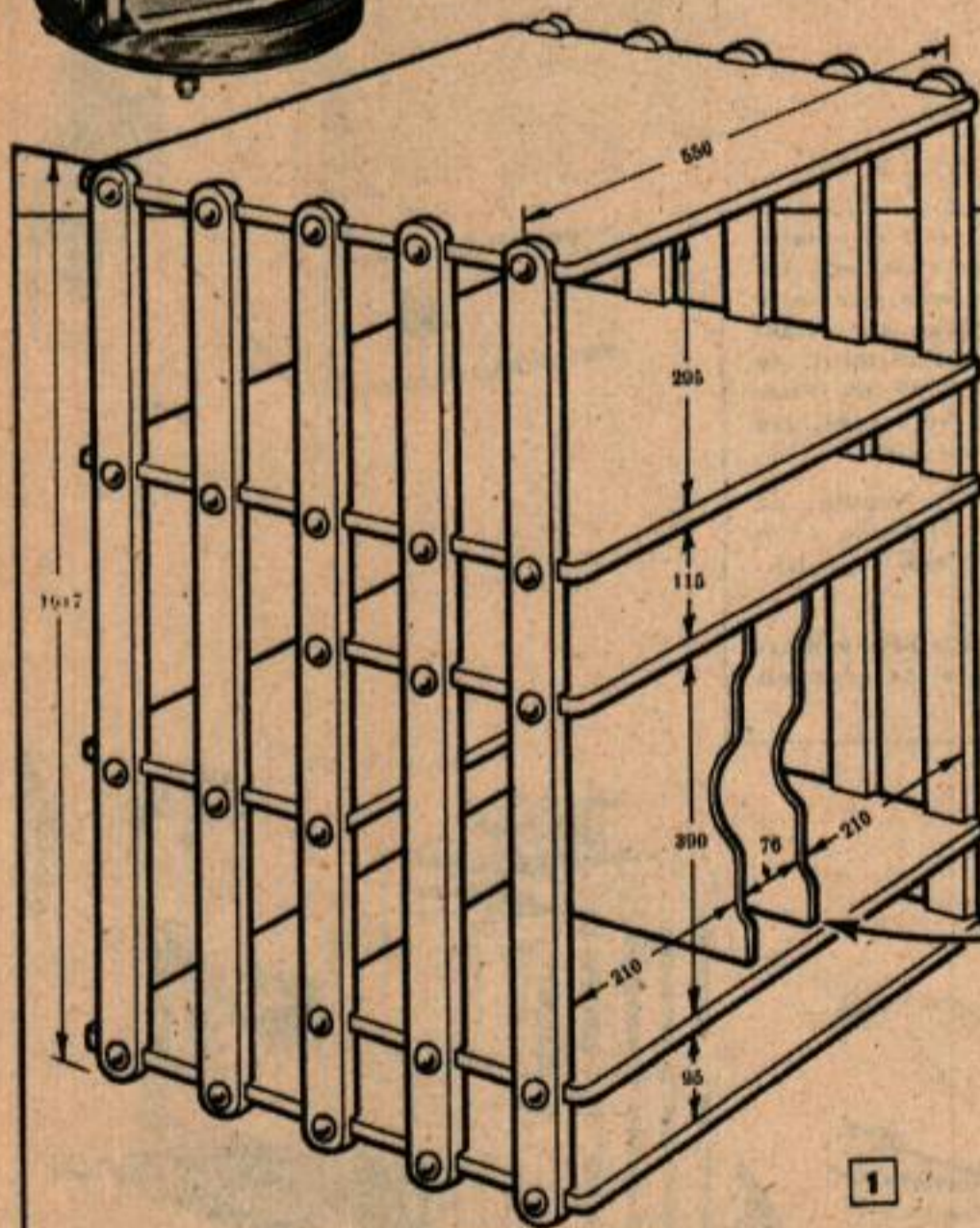


Bibliothèque tournante



D'UN faible encombrement, malgré sa grande capacité, cette bibliothèque a été conçue pour les élèves et les étudiants qui ne disposent que de peu de place. Elle comprend un montage sur billes ; l'embase de la bibliothèque roule sur 5 billes de bois placées dans un chemin de roulement tourné dans le pied. Les billes étant disposées régulièrement, répartissent le poids uniformément, ce qui rend facile la rotation de la partie supérieure, lorsqu'on a besoin de prendre les livres placés de l'autre côté.

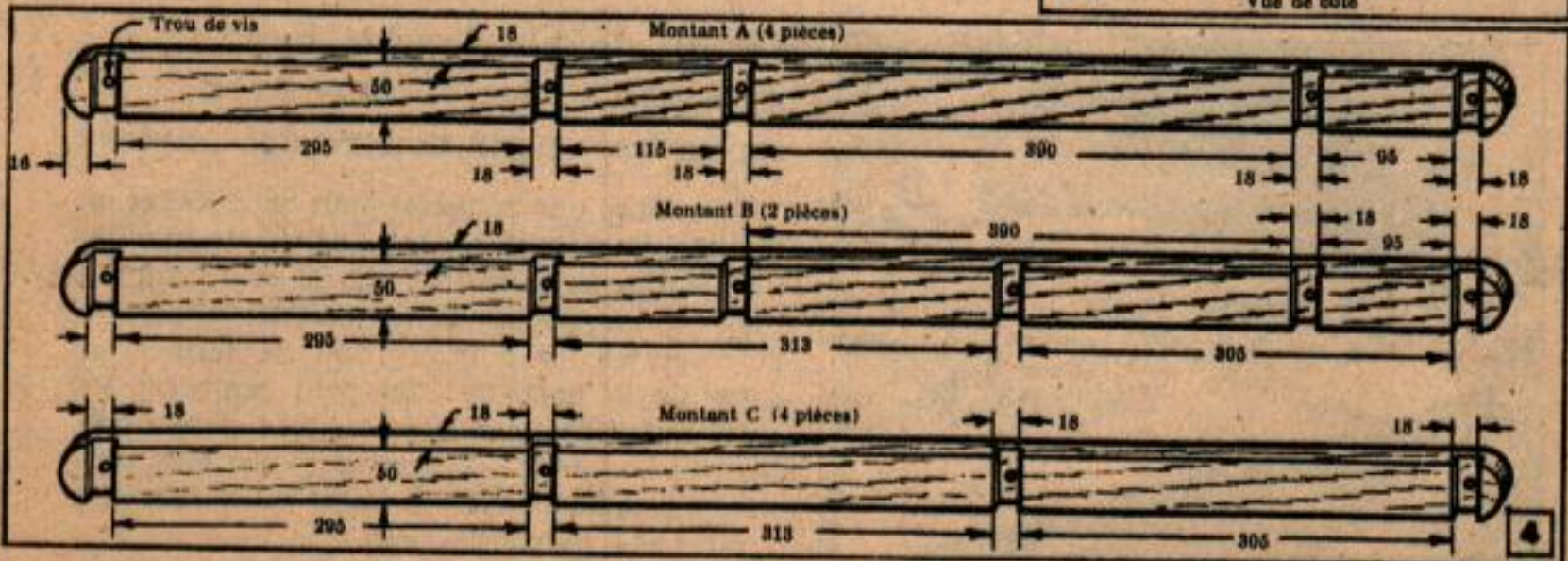
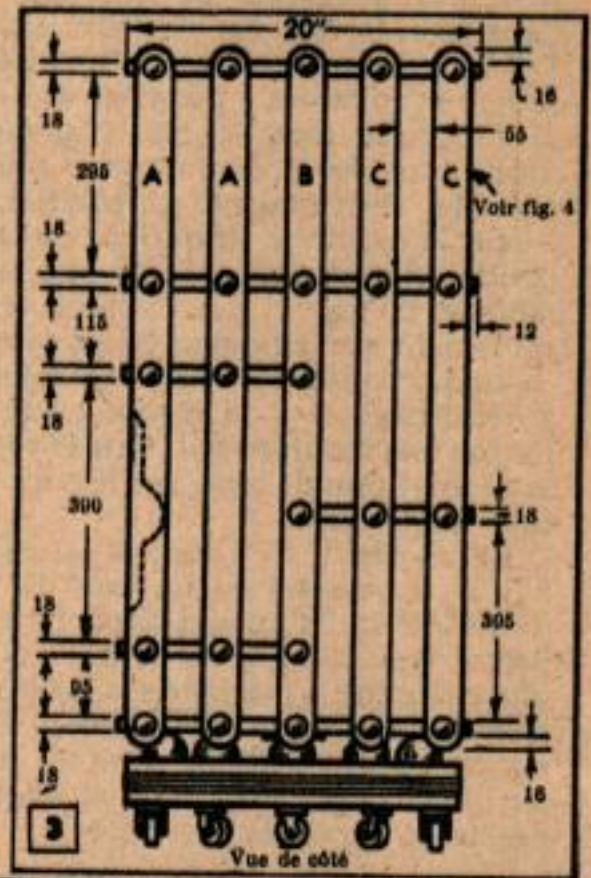
Le corps de bibliothèque proprement dit est construit le premier, de préférence en bois dur tel que pommier, bouleau,

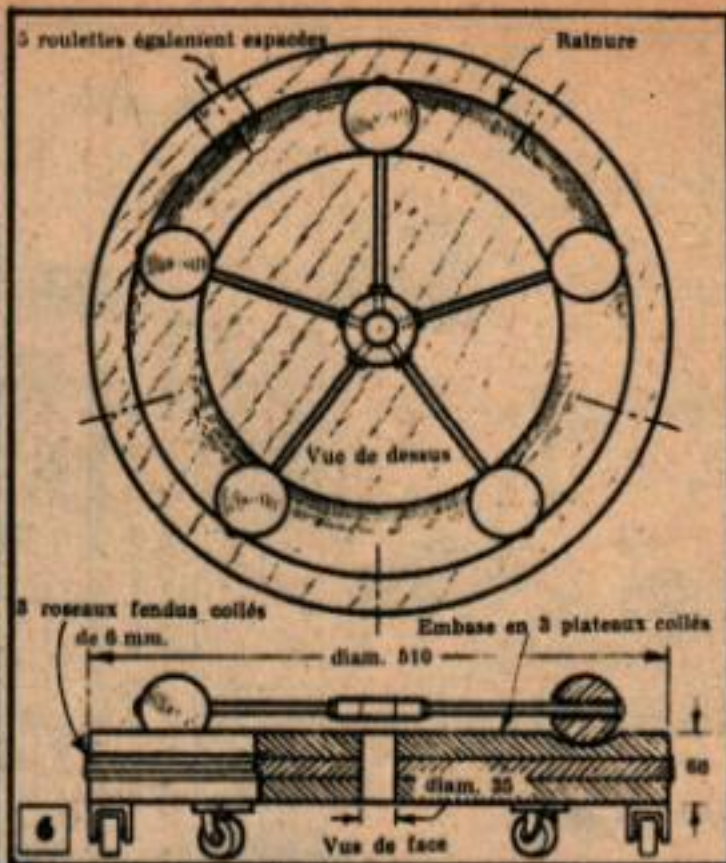




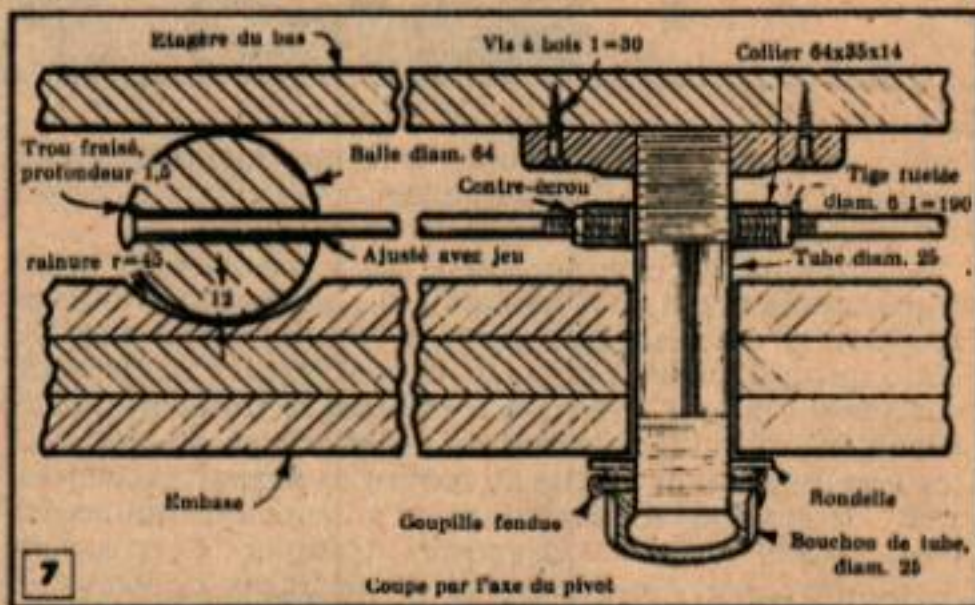
noyer ou acajou. La fig. 4 donne la forme et les dimensions des 10 montants avec l'indication des entailles pour recevoir les étagères.

Chaque pièce porte un repère pour permettre le montage d'après le dessin d'ensemble de la fig. 3, qui indique sa position. Les étagères peuvent être faites soit avec du contreplaqué soit avec des planches collées. Il doit être tenu compte du fait qu'entre 2 des étagères se trouvent 2 panneaux (fig. 2) pour les journaux et les revues. Ils sont collés à 75 mm l'un de l'autre au moyen de mortaises cachées. Les dessus des étagères, ainsi d'ailleurs que toutes les parties visibles, doivent être passés au papier de verre avant le montage. Des trous pour vis à tête fraisée doivent être percés dans les montants au niveau des entailles et fraisés pour recevoir la tête des vis. L'assemblage doit se faire à la colle en plus des vis. Ne pas oublier de vérifier l'équarrissage des assemblages. Chaque tête de vis doit être cachée par des boutons de bois, spécialement faits pour cet usage. Ils peuvent être remplacés par des boutons de bois pour vêtements ou par des clous de tapissier à large tête. Les boutons de bois sont simplement collés sur les dessus des vis. En ce qui concerne l'étagère inférieure, il est nécessaire de la peindre ou de la teindre avant de la mettre en place.





Le pied de ce meuble est constitué par 3 disques de bois dont l'épaisseur totale est de 66 mm. Débiter chacun avec un peu d'excédent et coller les 3 pièces en mettant chaque fois, le fils à angle droit avec celui de la pièce qui précède. Pour tourner ce plateau, il faut le monter à l'extérieur de la poupée fixe du tour, ainsi que le montre la fig. 5. Le chemin de roulement a une largeur de 45 mm \times 12 de profondeur, enfin on colle 3 demi-baguettes de roseau ou on tourne une moulure qui imite le roseau sur 6 mm de large sur le pourtour de la base.



Le dispositif de rotation est indiqué par la fig. 7. Il consiste en un bout de tube de 25 mm fileté qui tourne librement dans un trou percé dans la base au centre et qui possède une collerette à l'une de ses extrémités pour le fixer sur l'embase du meuble. Les axes ou rayons sur lesquels tournent les balles de bois ont un diamètre de 6 mm et sont vissés dans des trous taraudés régulièrement espacés

une rondelle métallique. Cette rondelle glisse sur l'axe tubulaire comme une roue, ensuite le tube est fermé au moyen d'un bouchon pour tubes métalliques. 5 roulettes orientables sont vissées sur le plateau qui sert de pied au meuble. Pour faire les sphères de bois, on peut utiliser les boules d'un jeu de croquet d'appartement et faire le chemin de roulement à la demande.