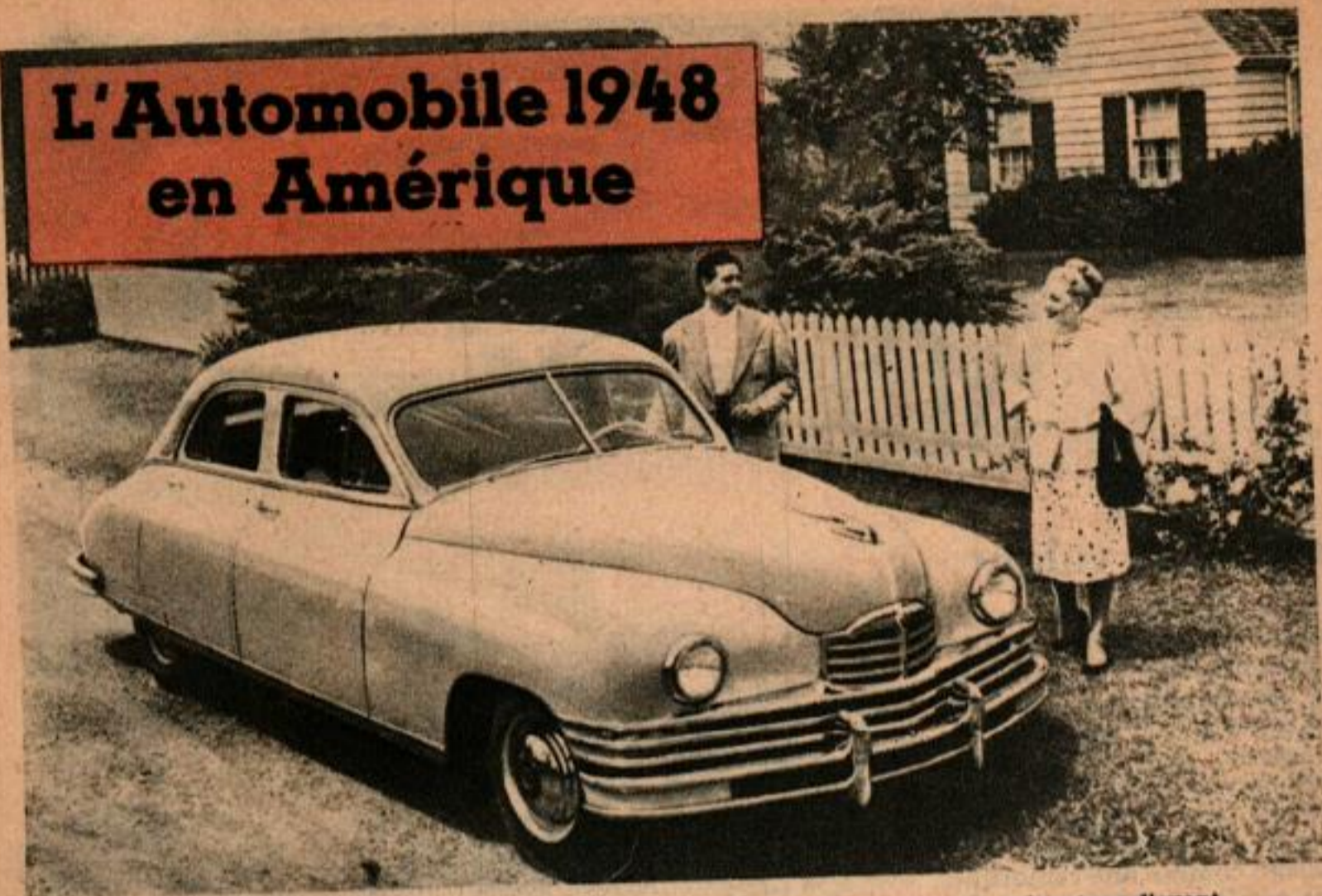


L'Automobile 1948 en Amérique



La Packard 1948 sera plus profilée que les précédentes, mais elle conserve le même type d'avant.

LES millions d'Américains, dont on connaît le goût du changement en matière d'automobiles, attendent avec impatience de pouvoir troquer leur voiture d'avant-guerre contre les nouveaux modèles de 1948. Les compagnies américaines se hâtent pour satisfaire les demandes de la clientèle, mais il y a un retard énorme à rattraper, et ce n'est que lentement qu'elles peuvent sortir leurs nouveaux modèles.

Et les dépenses qu'entraîne la mise au point d'un modèle nouveau sont énormes.

Packard a dépensé plus de 20 millions de dollars pour sortir ses 17 nouveaux modèles 1948. Les nouveaux modèles surbaissés de la Hudson ont entraîné une dépense de 16 millions de dollars, tandis qu'à Dearborn, la Société Ford a investi 77 millions de dollars pour rénover l'outillage qui permettra la fabrication

Ne croyez pas que ce soit une voiture de livraison, c'est une conduite intérieure Packard 1948, pour grand tourisme avec toit et carrosserie en acier.



MÉCANIQUE POPULAIRE



des modèles Ford, Mercury et Lincoln, complètement modifiés.

Les gros consortiums, comme la General Motors (Cadillac, Buick, Oldsmobile, Pontiac et Chevrolet) et la Chrysler Corporation (Chrysler, Dodge, De Soto, Plymouth) n'ont pas encore fait connaître le montant des dépenses engagées pour leur prochaine campagne. Et d'ailleurs quelques-uns de leurs modèles ne rouleront pas avant 1949 ou 1950.

Depuis la fin de la guerre, les constructeurs ont travaillé selon le principe « Chacun pour soi ». Certains comme Studebaker ou Kaiser-Frazer se sont mis à la tête des novateurs et



L'Hudson 1948 n'a que 1 m 50 de hauteur. La passagère, à gauche, descend dans la voiture. Le plancher bas laisse plus de place au-dessus de la tête.

modernisent tous leurs modèles, tandis que d'autres plus timides attendent pour se lancer de voir la réaction du public devant la hardiesse des jeunes-Turcs de la construction automobile. Beaucoup d'autres par contre, considérant la masse des commandes qu'ils n'ont pas encore pu satisfaire esti-

maient inutile d'engager des frais importants pour modifier leurs modèles alors que ce que demandait avant tout le public, c'était d'avoir des autos à acheter. Mais depuis quelques mois,

La Jeep 1948 décapotable possède le moteur 4-cylindres de la jeep. Elle est peinte en rouge, „pompiers” avec la capote en toile grise.





Keller débute dans le domaine des petites voitures. Ce modèle décapotable comporte un moteur à l'arrière.

toutes les hésitations ont été balayées. A Détroit, à Willow-Run, à Dearborn, tous les constructeurs ont été pris d'une soudaine frénésie de changement et semblent ne craindre qu'une chose, c'est que leurs concurrents ne les devancent. Ils se sont dit « Puisqu'il nous faudra faire le saut tôt ou tard, autant le faire maintenant ».

Lorsqu'à Détroit, la voiture Tucker (1) attira des milliers de curieux pendant les cinq jours où elle fut exposée, les constructeurs dressèrent l'oreille. Il n'était pas nécessaire d'avoir du génie pour comprendre que le goût du public en matière d'autos avait devancé de beaucoup celui des constructeurs et que le conservatisme de ces derniers risquait de leur coûter gros. Déjà, il y a 2 ans, lorsqu'on pré-

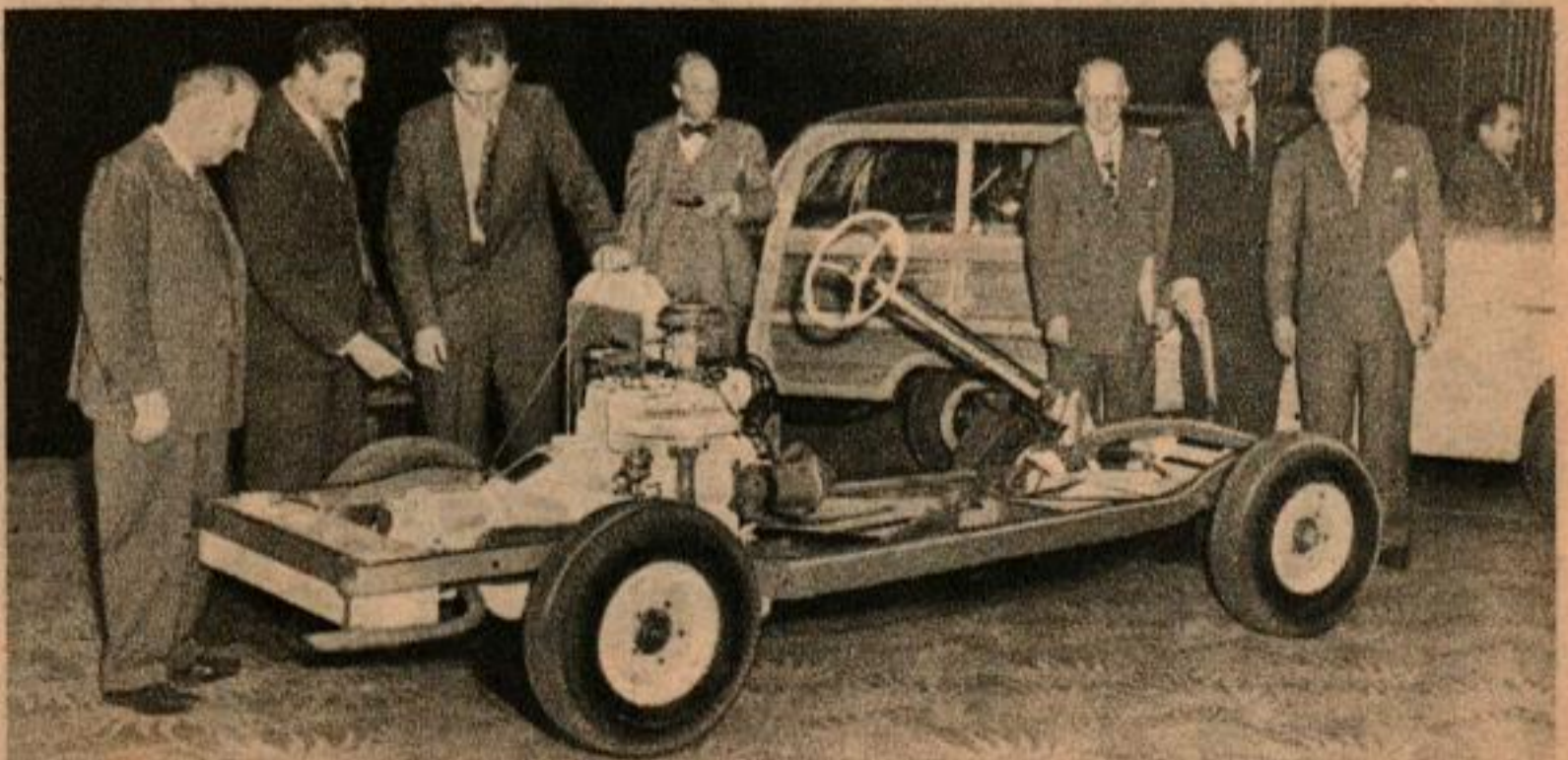
(1) Voir Mécanique Populaire de Décembre 1947.

senta les premières transmissions automatiques, les techniciens avaient souri dédaigneusement : ce n'était qu'un procédé de paresseux qui répugnerait au public. Mais le public, lui, ne fut pas du même avis, et paresseux ou non, s'enthousiasma pour ce mode de transmission, si bien que les même techniciens, revenus de leur erreur, se sont attaqué au problème et on prévoit que d'ici 5 ans toutes les voitures seront munies de transmissions entièrement automatiques.

Cette ardeur à satisfaire les vrais désirs du public est des plus prometteuse. Le clou de 1948 sera sans doute la nouvelle Packard aux lignes profilées et aux ailes arrières encastrées; elle est présentée en différents modèles : conduite intérieure, tourisme, familiale et coupé

(Suite page 140)

Châssis de la Keller (ci-dessus) montrant le moteur à l'arrière.



Ma seule joie!..

C'est de vous avoir connu

Je ne l'oublierai jamais

écrivent, depuis 21 ANS, de France, des colonies, de l'étranger, des milliers de personnes de tout âge,



qui doivent leur magnifique situation aux excellents cours par correspondance de l'École au Foyer, sérieux, agréables, rapides, à la portée de tous.

VOUS AUSSI

grâce à nos méthodes et sans difficultés, vous obtiendrez le

DIPLOME ou la SITUATION que vous convoitez. Demandez l'envoi gratuit de l'une de ces brochures OU VOUS TROUVEREZ FACILEMENT L'EMPLOI QUI VOUS CONVIENT

ÉLECTRICITÉ - SNCF - MÉCANIQUE - AGRICULTURE
COMMERCE - COMPTABILITÉ - AUTOMOBILE -
BANQUE - ASSURANCE - POLICE - HOTELLERIE -
PUBLICITÉ - FORÊTS - MINES - SECRÉTARIAT -
ÉCONOMAT - FROID - TRANSPORTS - TOPOGRA-
PHIE - DESSIN INDUSTRIEL - TRAVAUX PUBLICS -
AVIATION - CINÉMA - JOURNALISME - RADIO -
EMPLOIS D'ÉTAT VACANTS (France et Outre-mer)

ÉCOLE AU FOYER

Service Orientation Sociale

39, Rue Henri-Barbusse, PARIS 5^e

CADEAU

POUR UN JEUNE HOMME
POUR UN HOMME JEUNE



SPORT NOUVEAU

pour tous



PISTOLET AUTOMATIQUE
500 PROJECTILES
Portée Régulière 127 247 367
Tir Précis et Silencieux

chez tous spécialistes

JOUETS - SPORTS - ARMES

Vente en gros - EPAS, 39, r. Volta, Paris-3^e - ARC. 76-91

Agent en Belgique: LIESENBERG - 27, rue Veydt - BRUXELLES

SAVEZ-VOUS que des ÉTUDES SÉRIEUSES

effectuées chez vous sans quitter vos occupations vous permettront d'acquiescer des SITUATIONS INTÉRESSANTES dans

- L'INDUSTRIE RADIO-ÉLECTRIQUE, comme monteur-dépanneur, dessinateur, sous-ingénieur ou ingénieur.
- LA MARINE MARCHANDE, comme officier radio-télégraphiste de 1^{re} ou de 2^e cl.
- L'AVIATION COMMERCIALE, comme opérateur radio-télégraphiste de 1^{re} ou de 2^e classe.
- LES GRANDES ADMINISTRATIONS...
- L'ARMÉE, LES COLONIES...

Documentation M 12 et conseils gratuits sur demande

CENTRE D'ÉTUDES TECHNIQUES

89, rue Louise-Michel, LEVALLOIS-PERRET (Seine)

PUBLÉDITEC-DOMENACH

L'automobile 1948 en Amérique

(Suite de la page 30)

décapotable. Les carrosseries recouvrent les roues arrière. Des pare-chocs conçus pour faire partie intégrante de l'auto réduisent de 10 cm la longueur totale d'encombrement sans modifier la distance des roues avant et arrière. Trois nouveaux moteurs à 8 cylindres en ligne ont des puissances respectives de 130, 145 et 160 CV. Le taux de compression qui était de 6,58 en 1947 est passé à 7. De nombreuses pièces de ces moteurs sont interchangeable, ce qui facilite leur entretien. Le vilebrequin est plus fort et plus gros, et un nouveau pignon à chaîne, d'une dureté superficielle très grande, combiné avec une chaîne d'un modèle spécial pour commande de l'allumage, doit assurer un fonctionnement plus doux et plus résistant. Une admission ne comportant aucune partie en creux dans laquelle le combustible puisse s'accumuler, donne un départ facile et un bon ralenti. Pour les voitures de tourisme, le modèle de 8 cylindres en ligne est le type courant. Cependant Packard continue à manufacturer des 6 cylindres pour les taxis et pour l'exportation.

Les Packard 1948 utilisent 68 kg d'acier de plus que les modèles 1947. Même la « conduite intérieure utilitaire » (que Packard se refuse à appeler voiture de livraison) possède une carrosserie et un toit entièrement en acier. Tous les modèles Packard ont un fini de luxe : nouvelles matières textiles, combinaisons de couleurs accessoires, coussins en caoutchouc mousse, et même éclairage du tableau de bord à la lumière noire (rayons ultra-violet). Packard ne mettra pas de transmission automatique sur ses voitures 1948, mais les personnes bien informées assurent qu'on tient

PRÉPAREZ SÉRIEUSEMENT

votre C. A. P. ou votre BREVET PROFESSIONNEL

DE COMPTABLE

Seuls les DIPLOMES D'ÉTAT assureront VOTRE RÉUSSITE
DEMANDEZ DÈS AUJOURD'HUI LA NOTICE N° 52
qui vous apportera toutes précisions utiles sur les possibilités offertes

PAR NOTRE ENSEIGNEMENT TECHNIQUE
PAR CORRESPONDANCE

Renseignements et conseils gratuits aux

COURS de COMPTABILITÉ du C.E.T.

69, rue L. Michel (B.P. 104) LEVALLOIS-PERRET (Seine)

PUBLÉDITEC-DOMENACH

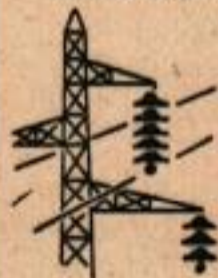


"SECCOTINE" COLLE MÊME le FER

MARQUE DÉPOSÉE

APPRENEZ L'ELECTRICITE PAR CORRESPONDANCE

*sans connaître les
mathématiques !...*



Tous les phénomènes électriques ainsi que leurs applications industrielles et ménagères, sont étudiés dans le Cours Pratique d'Electricité, sans nécessiter aucune connaissance en mathématiques. Cette étude ne nécessite que quelques heures de travail par semaine pour devenir un technicien de l'électricité.

Ce cours s'adresse aux Praticiens de l'électricité, aux radio-électriciens, aux mécaniciens, aux vendeurs de matériel électrique et à tous ceux qui, sans aucune étude préalable, désirent connaître réellement l'électricité.

Demandez la documentation en envoyant ou en recopiant le bon ci-dessous, joindre 12 frs en timbres.

BON
34 F

**COURS
PRATIQUE
D'ELECTRICITE**

222, Boulevard Péreire, Paris-17°

entrer en compétition avec les voitures les plus chères. Bien que la Société Ford ne fasse pas de publicité avant la sortie de ses modèles, on sait déjà que les Mercury et les Lincoln auront une suspension indépendante des quatre roues grâce à un ressort formé d'une barre de torsion garnie de caoutchouc pour amortir les chocs. Les premiers modèles à sortir n'auront pas de transmission automatique, car ce dispositif ne sera appliqué que dans plusieurs mois.

Des différentes marques de la General Motors, la première à annoncer du nouveau est Pontiac qui sortira dès le début de 1948 ses nouveaux modèles. La caractéristique la plus intéressante en sera le système de transmission, auquel on pourra adapter, sur demande, le dispositif Hydra-Matic de changement automatique. On estime que 50 % des acheteurs le demanderont pour les modèles Torpédo et Streamliner.

Mais les changements les plus importants apportés aux voitures de la General Motors intéresseront les Cadillac, Buick et Oldsmobile qui ont toujours eu un air de parenté. Elles seront pourvues de lignes entièrement nouvelles, très profilées et sans ailes arrière. Le modèle Buick Roadmaster, le plus important du groupe, sera équipé d'une transformation automatique à transformateur de couple mise au point par Buick et qui serait d'un automatisme beaucoup plus étendu que les systèmes Hydra-Matic ou Fluid-Drive. Cependant les Cadillac et les Oldsmobile continueront à utiliser les transmissions Hydra-Matic. Les modèles Oldsmobile qui présenteront les changements les plus importants seront les voitures du type « 98 », puissantes et chères, tandis que les modèles plus modestes n'auront que peu de modifications dans leur aspect extérieur.

Chevrolet, la marque qui actuellement a le plus d'acheteurs aux Etats Unis, n'entend pas se lancer dans un renouvellement trop hardi de ses modèles avant d'avoir satisfait les 1.500.000 commandes qui n'ont pas encore pu être satisfaites. Il ne faut donc pas attendre de grands changements chez ce constructeur avant 1949.

La Chrysler Corporation a complètement rénové son outillage pour pouvoir changer rapidement les lignes de ses modèles dès que l'on possédera des données certaines sur les goûts du public. La Plymouth 1948 sera prochainement mise en vente, mais on n'a aucun détail sur ses caractéristiques. Cependant, si Ford équipe ses voitures avec un changement de vitesse automatique, il est probable que Chrysler ne voudra pas être en reste et sortira les siennes avec le système de transmission « Fluid-Drive », notamment sur les Plymouth.

Les modèles 1948 de Kaiser et de Frazer seront assez semblables à ceux de 1947, avec peut-être un léger abaissement de la hauteur. Au point de vue mécanique, rien de révolutionnaire comme le moteur à l'arrière ou les roues avant motrices. Ceci s'applique également aux voitures Nash dont cependant les modèles « 600 » et « Ambassador » présenteront quelques modifications extérieures.

en réserve un modèle qui ne sortira que dans 6 ou 9 mois en raison des restrictions légales sur certaines matières premières.

La voiture la plus attendue de la saison 1948 est la nouvelle Hudson. Elle est très différente de l'Hudson 1947. Cette voiture possède le centre de gravité le plus bas de toutes les voitures américaines : son toit n'est qu'à 1 m 50 au-dessus du sol et on y est assis sensiblement plus bas que dans les voitures normales. Cette particularité laisse plus d'espace au-dessus de la tête que dans tout autre type de voiture de série. La position assise « dans le châssis lui-même » assure au voyageur non seulement un déplacement plus doux et plus confortable, mais aussi paraît-il une protection plus grande contre les accidents. Le siège arrière est encastré entre les essieux et est en avant des roues arrière ; sa largeur est de 1 m 60 alors que la largeur totale de la voiture est seulement de 1 m 90 au niveau des roues arrière. Les voitures Hudson 1948 ont un moteur 6 cylindres complètement nouveau et un 8 cylindres amélioré. Moyennant un supplément de prix on pourra y ajouter une transmission de vitesses du type « drive-master ».

Studebaker, dont le premier modèle d'après-guerre a reçu l'accueil enthousiaste du public, a un fort arriéré de commandes à satisfaire. Cette marque a néanmoins décidé de continuer son effort de recherche, et son mot d'ordre semble être « toujours plus de confort et d'apparence ». De nombreux problèmes ont été étudiés et mis au point, par exemple, ceux des grilles chromées de l'avant, des amortisseurs et des gardes d'amortisseurs, de l'éclairage ultra-violet, de l'utilisation des ressorts à boudin dans les coussins, etc.

Studebaker continue à sortir en quantité toujours plus grande ses modèles Champion Commander et Land Cruiser tels qu'on les connaît. En outre, 1948 verra des Champions et des Commanders décapotables. Jusqu'ici Studebaker n'avait construit qu'un très petit nombre de décapotables à son usine de South Bend, mais désirent intéresser le public à ce genre de voiture, elle vient de sortir une décapotable dont la toiture est commandée automatiquement, dont les cuirs sont imperméabilisés, dont le pare-brise offre une visibilité totale et qui est offerte en une gamme de couleurs très étendue comprenant de nouvelles teintes irisées. La transmission automatique ne sera installée que sur les modèles 1949 de Studebaker, et uniquement sur les plus coûteux.

Ford s'est également intéressé aux transmissions automatiques. A son usine de Dearborn, on avait commencé l'étude d'un système à transformateur de couple, mais ce modèle a été abandonné et on met actuellement au point un système de transmission tout différent. Les Ford 1948 sortiront vers le printemps prochain. Elles seront caractérisées par un nouveau moteur et une nouvelle carrosserie, probablement basse, large et à ailes encastrées. Les nouveaux modèles Lincoln et Mercury seront également très différents des modèles antérieurs. La Mercury sera une voiture très puissante, très grosse et destinée à

Les meilleurs DESSINATEURS

INDUSTRIELS

D'EXÉCUTION OU D'ÉTUDES
SONT FORMÉS PAR LES COURS DE

L'INSTITUT TECHNIQUE PROFESSIONNEL
69, RUE DE CHABROL - PARIS (10^e)

Enseignement par Correspondance

"Mesoutil"

3, rue d'Edimbourg - Paris 8^e



Tous les travaux du bois
et des métaux rendus fa-
ciles, rapides, agréables,
grâce aux machines
combinées

Envoi d'une
notice contre
6 frs en timbres

"Mesoutil"

Voici votre École

Les meilleures Études par Correspondance

se font à l'ÉCOLE DES SCIENCES ET ARTS où les meilleurs maîtres, appliquant les meilleures méthodes d'enseignement par correspondance, forment les meilleurs élèves. Demandez, en la désignant par son numéro, la brochure qui vous intéresse. Envoi gratuit par courrier.

- N° 34.000 Classes secondaires complètes; Baccalauréats.
- N° 34.101 Classes prim. compl.; Brevets.
- N° 34.102 Enseign. supér.; Lic.-ès-Lettres.
- N° 34.103 Cours d'orthographe.
- N° 34.104 Cours de rédaction.
- N° 34.108 Formation scientifique.
- N° 34.108 Dessin industriel.
- N° 34.107 Industrie: C. A. P.
- N° 34.108 Radio, certificats de radio de bord.
- N° 34.109 Commerce et comptabilité; C. A. P.
- N° 34.110 Dunamis (Culture mentale).
- N° 34.111 Phonopolyglotte (Angl., All., Ital., Esp.).
- N° 34.112 Dessin artistique.
- N° 34.113 Cours d'éloquence.
- N° 34.114 Cours de poésie.
- N° 34.118 Formation musicale.
- N° 34.116 Initiation aux grands problèmes philosophiques.
- N° 34.117 Cours de publicité.
- N° 34.118 Carrières des P. T. T. et des Trav. publ.
- N° 34.119 Ecoles d'infirmières, Ecoles vétérinaires.

Plusieurs milliers de brillants succès aux examens officiels.

ÉCOLE DES SCIENCES ET ARTS

18, rue du Général-Malletterre — PARIS (16^e)

La ville de Toledo, dans l'Ohio, a été baptisée Jeepville par les constructeurs d'automobiles. En effet, c'est là que Willys-Overland fabrique ses voitures. Il sortira le mois prochain une jeep « utilitaire de luxe » et plus tard un modèle sport décapotable. Ce dernier modèle est monté sur châssis Jeep normal avec charpente renforcée, tandis que le moteur et l'avant sont du type courant de la Jeep. Le modèle « utilitaire de luxe » est semblable intérieurement à une voiture de tourisme ordinaire.

Tucker reste un des mystères de l'avenir automobile. En dépit de mille difficultés qui leur sont suscitées de toute part, les dirigeants de cette Société poussent activement le montage de leurs usines et comptent pouvoir sortir, avant la fin de 1948, plus de 1000 voitures par jour.

L'augmentation importante qu'a subie le coût de la vie aux Etats Unis a incité les constructeurs à s'intéresser aux petites voitures économiques. Cette année, quatre modèles différents de voitures populaires seront offerts au public : la Crosley qui s'est déjà conquis un certain marché avec ses modèles antérieurs ; la Playboy, la Keller et la Davis.

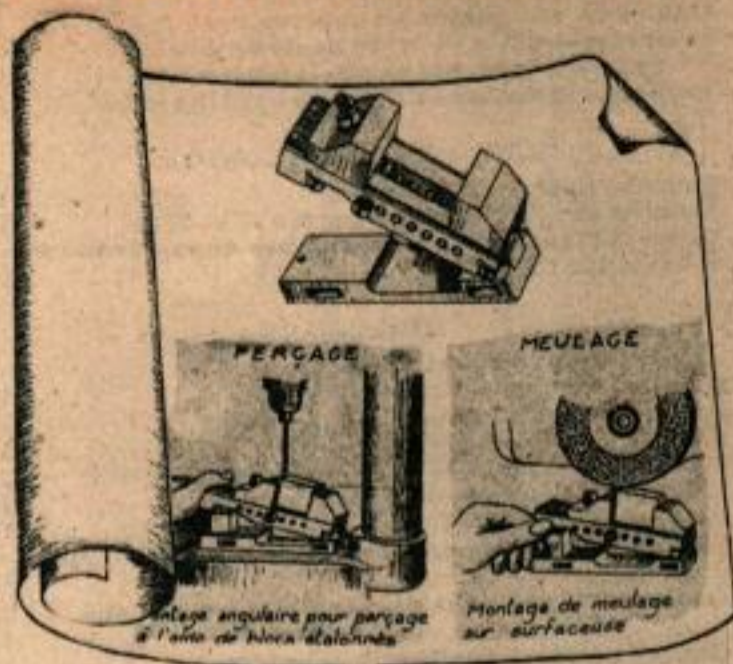
La Playboy est caractérisée par un toit escamotable en acier. Elle a un moteur 4 cylindres, 40 CV, à freins hydrauliques. Sa consommation est de 8 litres aux cent et sa vitesse de pointe de 115 km. Pour une longueur totale de 4 m et une largeur de 1 m 40, son poids est de 935 kg.

La Keller, elle, est remarquable par le fait que son moteur de 4 cylindres peut être indifféremment logé à l'avant ou à l'arrière. Trois modèles sont en préparation : une tourisme, une décapotable et une voiture utilitaire. Cette dernière sortira certainement dans les premiers mois de l'année.

Comme les deux compagnies précédentes, Davis est un nom nouveau sur le marché des petites voitures. Cette marque présente un coupé décapotable à trois roues ayant un empattement de 2 m 75 et un moteur de 68 CV.

Depuis que la guerre est terminée, les constructeurs américains ont sorti un total de 5.500.000 voitures, mais il reste encore près de 9 millions de commandes en souffrance.

Le bricoleur du mois . . .



« J'ai l'honneur de vous communiquer ci-joint le plan de l'étau à sinus qui a paru dans un de vos magazines de 1947. Il a été exécuté d'après vos indications et est en cours de travail dans le Centre d'Apprentissage de « La Floride » à Marseille, où je suis professeur... »

M. RAIMOND, Professeur Technique
61, rue Th.-Décanie, MARSEILLE.

Nous ne publions ci-contre qu'un petit extrait de l'excellent plan que nous communique M. RAIMOND, à qui nous adressons nos plus vives félicitations pour le travail réalisé par ses élèves, en même temps qu'un bon d'abonnement d'une année à MECANIQUE POPULAIRE.

A la vitesse actuelle de production ce ne sera pas avant 1951 qu'un citoyen américain pourra entrer chez un marchand, montrer une voiture du doigt et dire « Je prends celle-ci et je rentre à la maison avec ». Quant à nous, nous aurons toujours la possibilité d'aller admirer les modèles d'exposition dans les vitrines des Champs-Élysées.

TABLE DES MATIÈRES ET RÉFÉRENCES (Suite)

Equerre graduée en matière plastique	123
Cadre spécial pour planche à dessin	129

FERME

Utilisation originale des vieux fers à cheval	95
Nettoyage des caniveaux couverts	97
Moyen de tendre les fils d'une barrière	116
Fûts stockés sur cadres amovibles	118
Couvercle étanche pour citerne	118
Guide original pour porte coulissante	123

POUR VOTRE INTÉRIEUR

Pochette faite avec le bas d'un calendrier	86
Corbeille en carton ondulé	87
Problèmes de la maison	88
Comment boucher les trous de clous dans le plâtre	90
Pour plumer les oiseaux	90
Affûtage des machines à hacher	91
Finissez-en avec votre igloo	92
La glycérine employée comme lubrifiant	94

Suppression du frottement dans les frigidaires à courroie	94
Pour équiper une lampe à pied	97
Manière de relever les planchers qui s'effondrent	106
Patins en caoutchouc empêchant les meubles de glisser	107
Réparation des charnières d'une porte	110
Pour empêcher le vent d'arracher les ardoises	110
Accrochez votre séchoir au mur	114
Pour repérer les prises de courant cachées	114
Pour empêcher le gaspillage de la pâtisserie	134

MÉTALLURGIE

Appareil pour soudures délicates	90
Entonnoir soudé pour bidon d'essence	94
Nettoyeur de boulons improvisé	106
Plaque de tour en forme d'S	117

PHOTOGRAPHIE

Lampe éclair synchronisée pour Box Camera	98
Photographie de photo	108