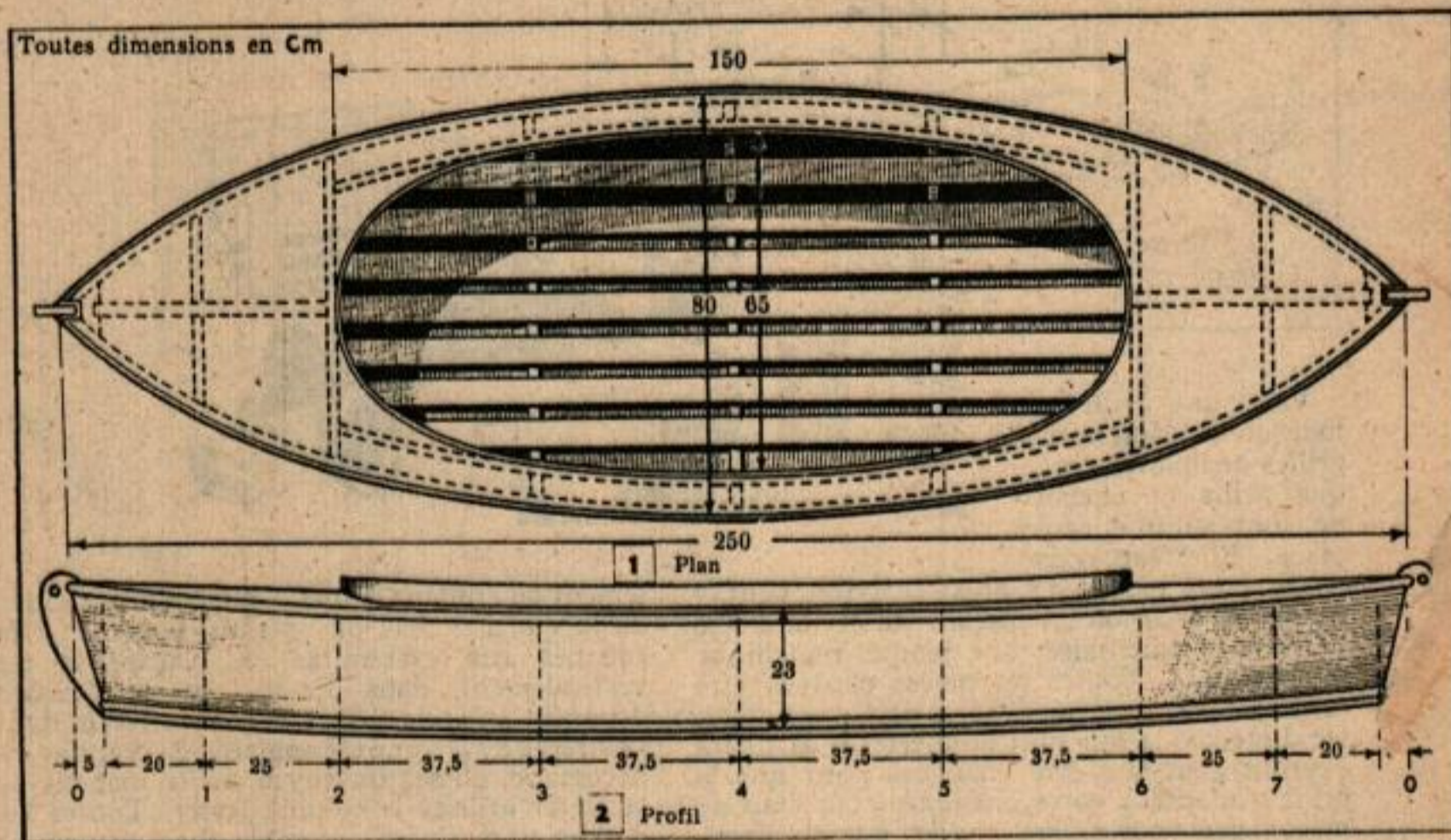


Le poids plume

Un bateau de 2 m. 50 pour la chasse au canard

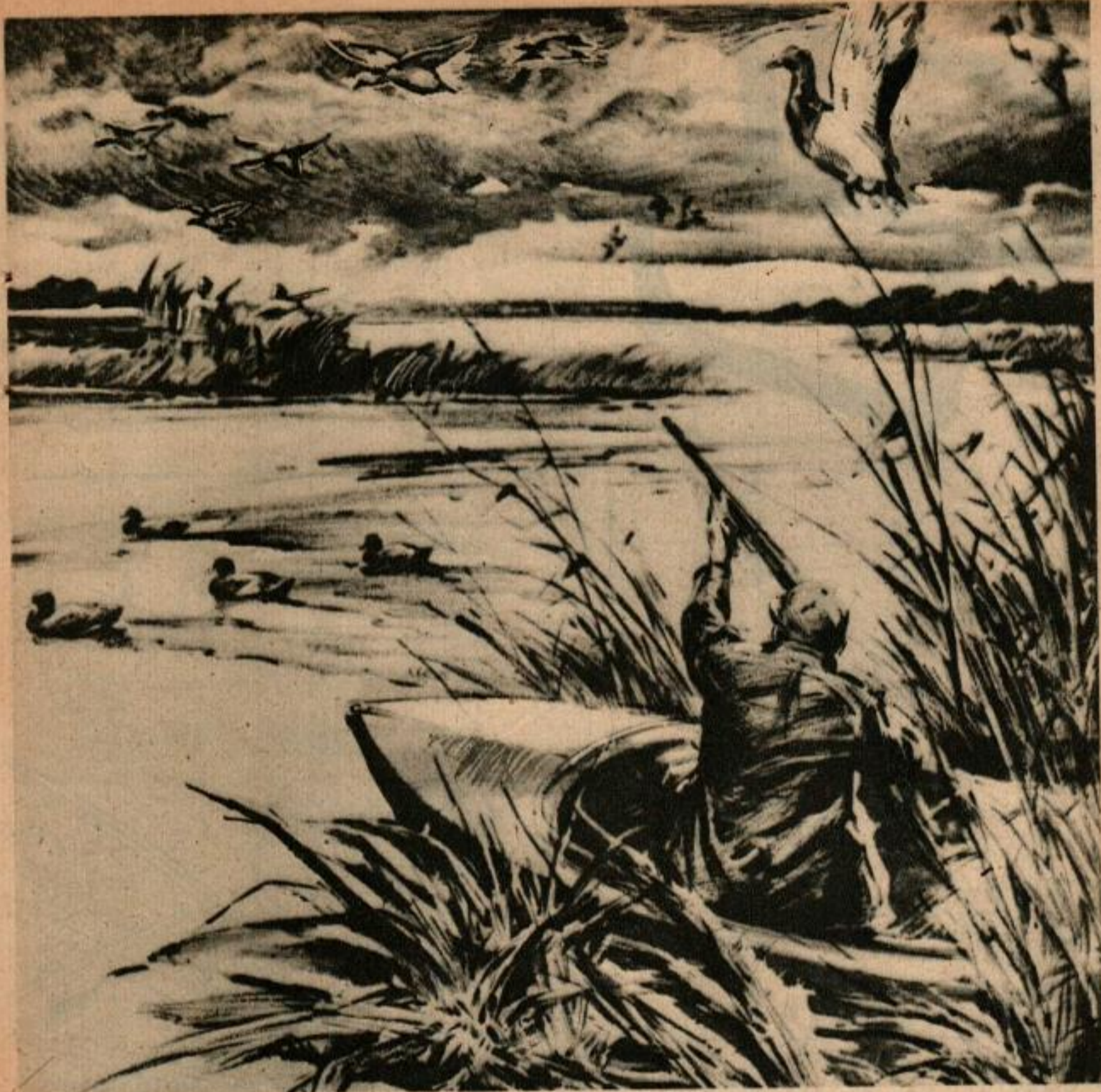


ASSEZ léger pour être transporté sur une voiture ou même sur vos épaules, ce bateau vous permettra d'atteindre des recoins inaccessibles à de plus gros bateaux. Il est assez fort pour traverser les roseaux les plus épais et assez léger pour naviguer sur les eaux les moins profondes. Quoiqu'il ne mesure que 2 m. 50, le poids-plume peut transporter plus de 150 kg. Il est construit en contreplaqué imperméable de 6 mm. qui recouvre une carcasse en sapin léger. Il a une ligne élégante et il est bien proportionné, comme vous le montrent les figures 1 et 2.

Le « poids-plume » est construit à l'envers sur un cadre de montage comme représenté à la figure 8. On commence par construire la carcasse (fig. 4). Elle est faite avec du sapin de 18 mm. ou un autre bois léger qui ne se fend pas facilement. Des plans à l'échelle réelle, tracés sur du papier fort, vous aideront à découper les pièces suivant leurs dimensions exactes et vous serviront à les monter quand elles seront prêtes. On utilise de la colle imperméable et des vis en cuivre de 4 mm., pour assembler les différentes pièces, comme représenté à la figure 5. On monte des longerons provisoires sur les cadres 3, 4 et 5.

La nervure centrale du cadre de montage (fig. II) est faite avec une planche de 5 x 20 cm. On peut utiliser une latte de 21 x 21 mm. pour former la courbe de 5 cm. On découpe des

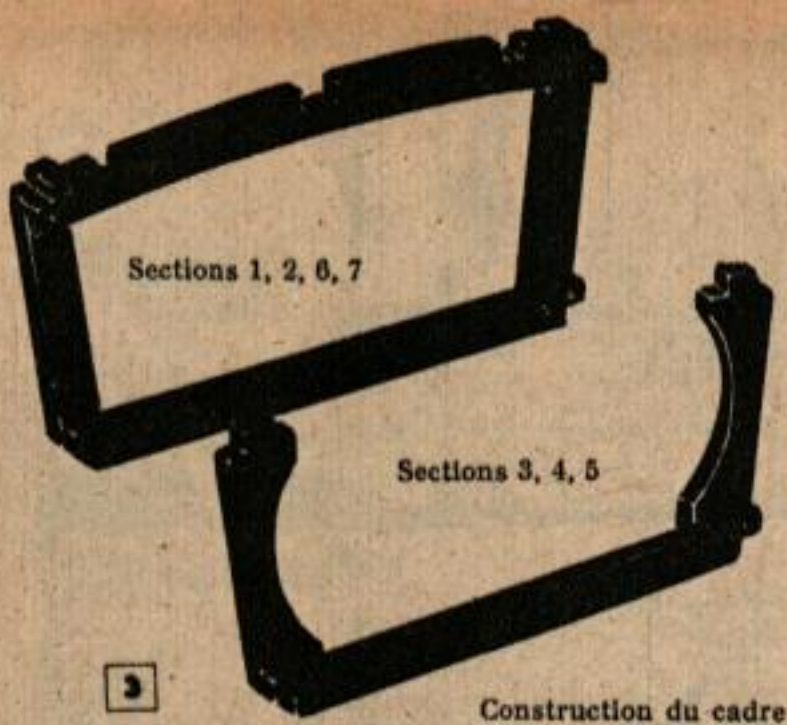




encoches qui servent à maintenir les nervures du bateau en place, et on forme les extrémités pour y adapter une proue et une poupe, comme représenté à la figure 10. On peut utiliser sur le cadre de montage des longerons quelconques, à condition qu'ils soient rigides et ne gênent pas le travail. Le bois utilisé pour la carcasse doit être bien sec de façon à ce qu'il ne se déforme pas et ne déséquilibre pas le bateau. La figure 8 représente la carcasse terminée. Remarquez à la figure 6 que le cadre de montage est construit de façon à ce que la nervure centrale puisse être enlevée en même temps que la carcasse du bateau quand le travail est terminé. Au moment de monter le cadre sur la nervure centrale, assurez-vous que les longerons ou parties latérales du cadre sont vis-à-vis des pièces transversales, en commençant par le milieu du bateau, comme représenté à la figure 8. Le longeron provisoire, monté sur le cadre

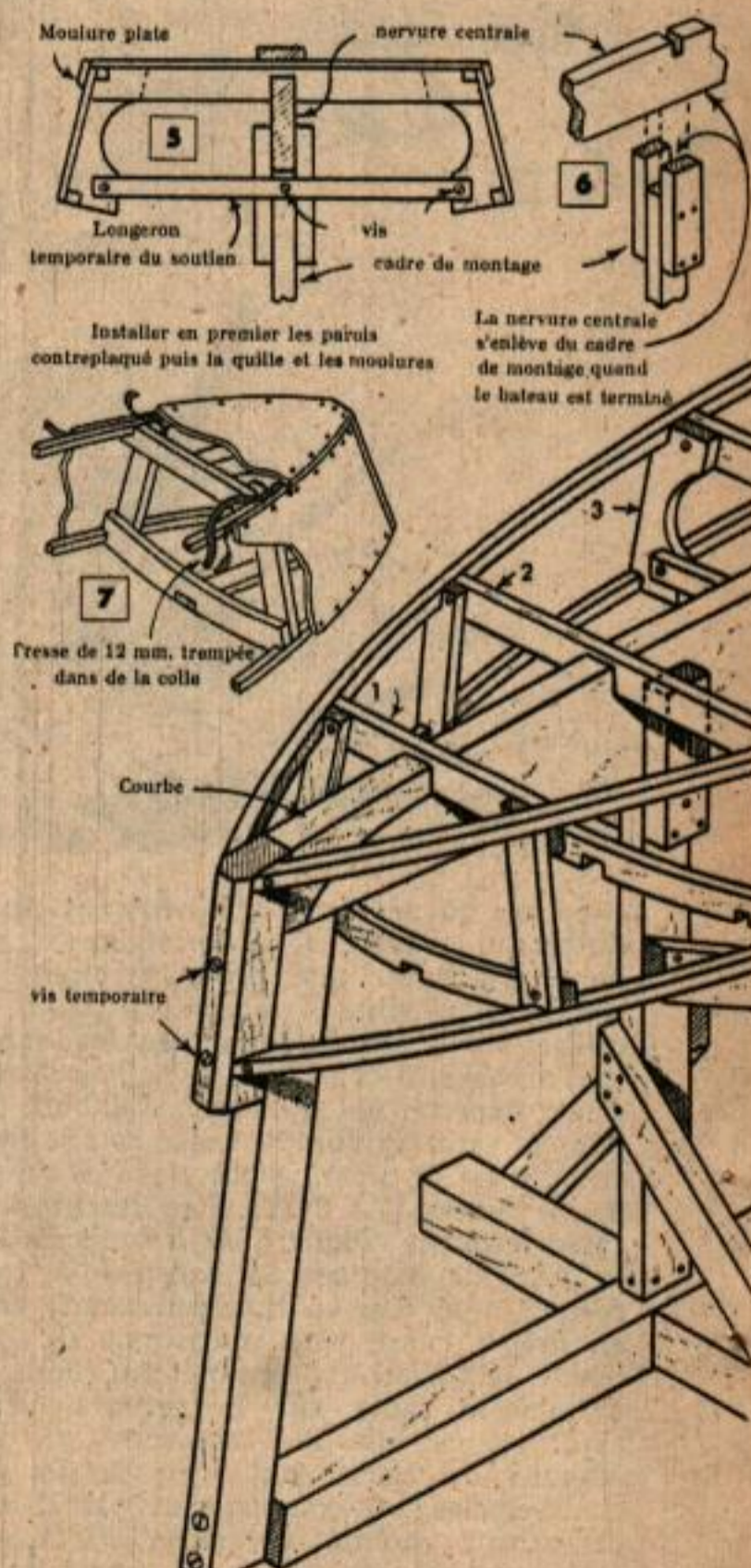
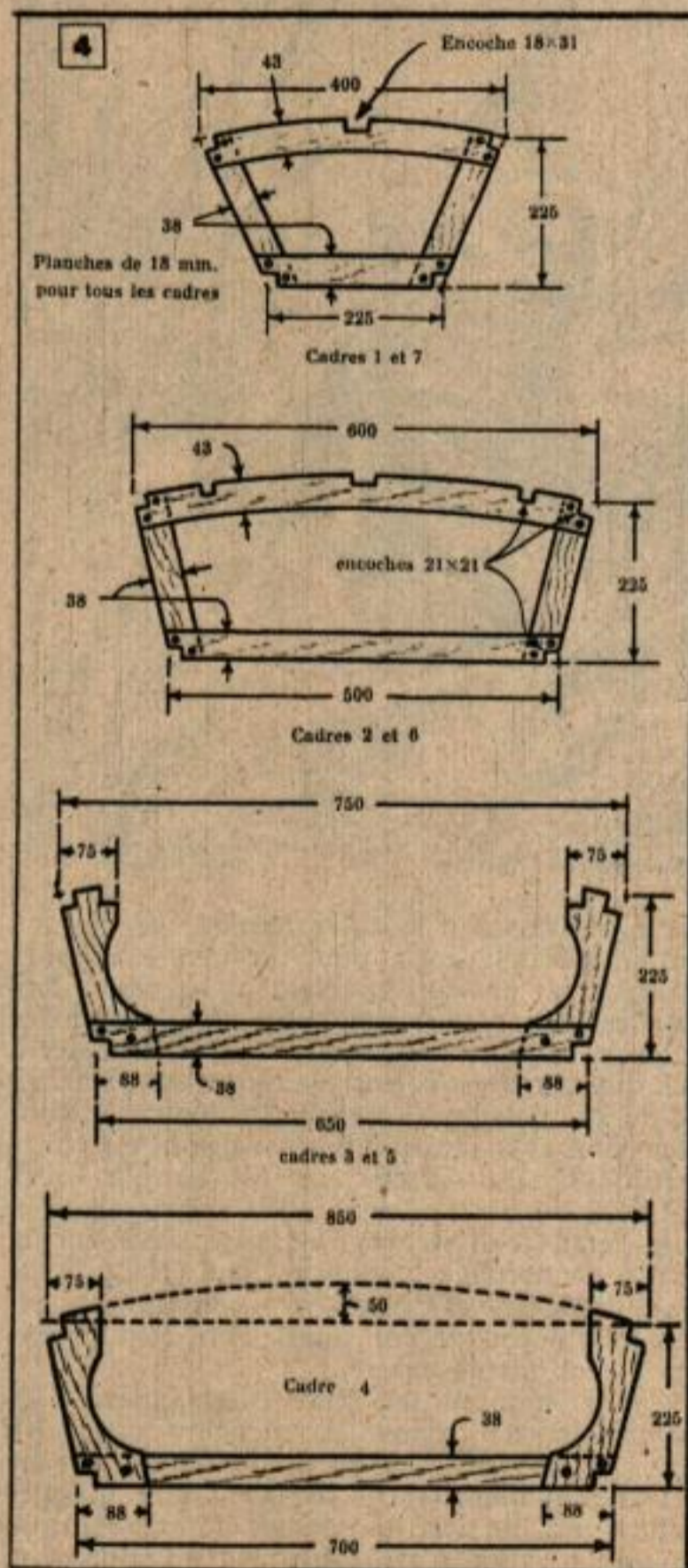
n° 4, est vissé sur le cadre de montage, comme indiqué à la figure 5, pour qu'il reste toujours d'équerre et convenablement centré. Les autres cadres sont maintenus en place en les clouant à la nervure centrale. Il faut veiller à ce que les clous soient placés en des endroits d'où on pourra les retirer facilement quand les côtés et le fond du bateau auront été construits. Quand la carcasse est en place, les étraves du bateau, dont l'une est représentée en détail à la figure 9, sont vissées sur le cadre de montage, comme indiqué à la figure 11. Les deux étraves doivent avoir environ 30 cm. de long pour que l'on puisse leur donner plus tard leur forme exacte.

Pour monter les plats-bords, clouez-les provisoirement dans les encoches du cadre n° 4, puis repliez les bords des lattes vers les étraves et marquez-les de façon à ce qu'elles s'adaptent derrière les biseaux, comme indiqué à la figure 9. Après leur avoir donné leur



Construction du cadre

taille définitive, fixez-les avec de la colle imperméable et des vis. Vissez-les d'abord au cadre n° 4, puis allez progressivement vers les étraves en fixant alternativement chaque côté. Vérifiez si tous les cadres sont bien à l'équerre avant de fixer les plats-bords. Les nervures inférieures sont installées de la même manière. Pour que la coque soit imperméable, il faut noyer les vis et les nervures doivent être rabotées pour être à niveau avec les cadres. Le contreplaqué qui les recouvre doit s'adapter parfaitement sur les plats-bords, les nervures inférieures et les étraves. Pour installer les côtés, pliez et serrez une plaque de contreplaqué autour d'un côté de la carcasse et marquez le profil de la nervure inférieure,

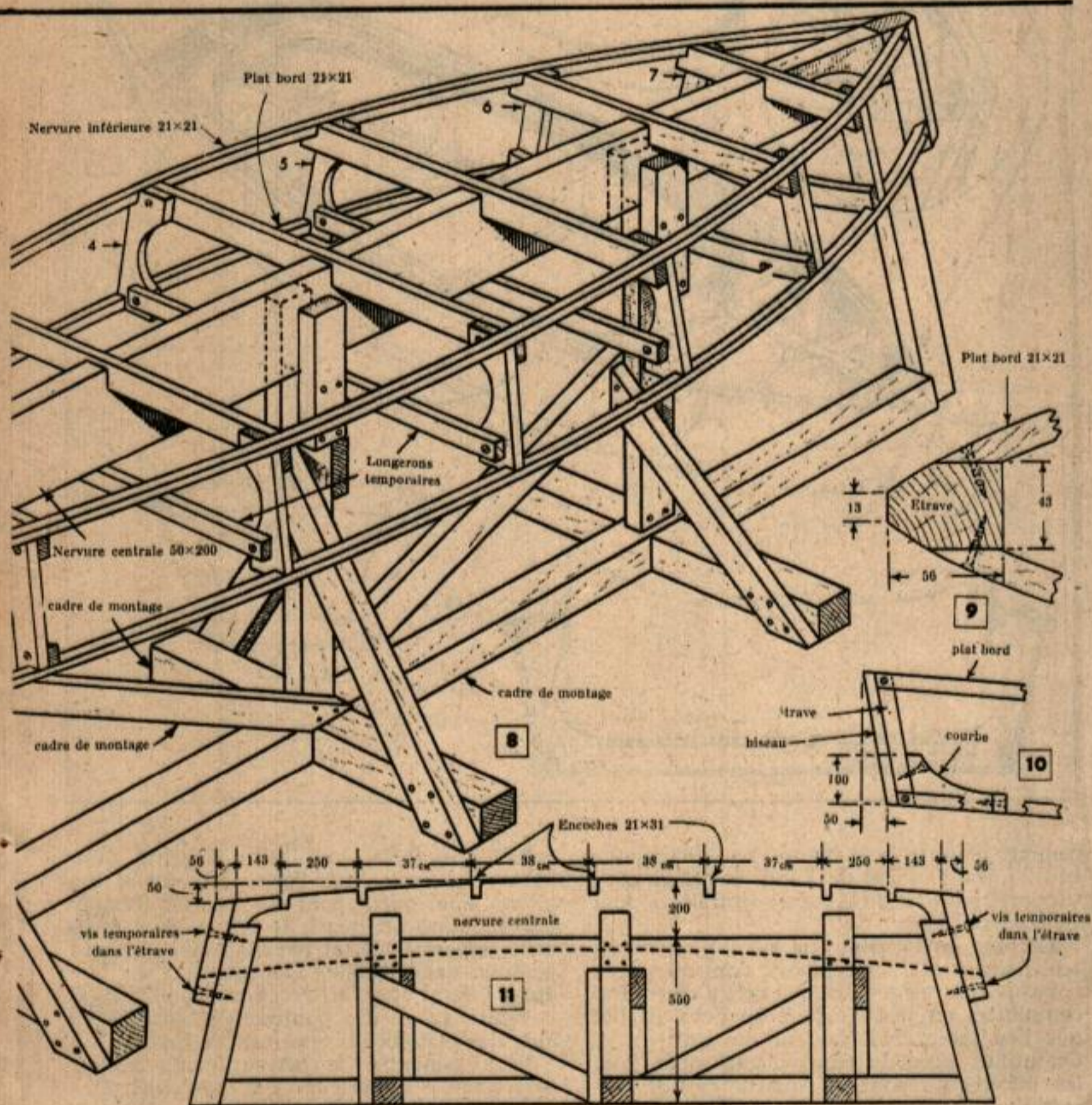


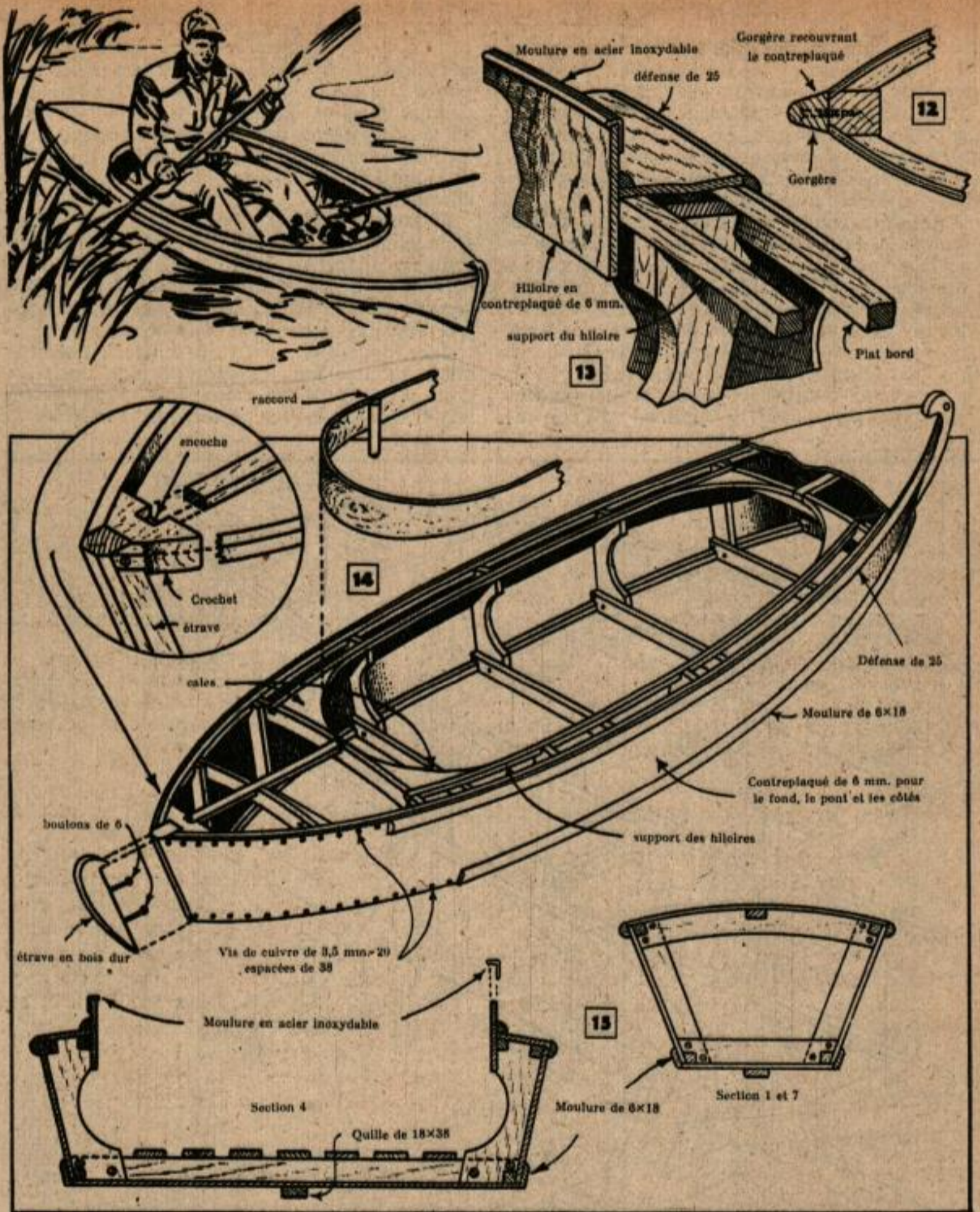
du plat-bord et des étraves. Puis retirez-les et découpez-les à l'extérieur des marques pour pouvoir les ajuster ensuite. On trempe de la tresse de coton large de 12 mm. dans de la colle imperméable, et on la colle sur les nervures, les étraves et les panneaux latéraux, comme représenté à la figure 7. Les parois sont clouées provisoirement au cadre, au centre du bateau et on les visse de là jusqu'aux étraves. Il faut veiller à ce que la tresse ne se déplace pas. Quand les arêtes des parois latérales ont été ajustées sur la nervure inférieure, posez le fond en contreplaqué et marquez-le pour le découper. On installe le fond de la même manière que les parois. Quand le fond est terminé, posez la quille et fixez-la au cadre et aux courbes, avec des vis galvanisées de 5 cm. Pour recouvrir les bords du contre-

plaqué qui constitue le fond, ainsi que les quelques vis des parois, posez des moulures plates en bois le long de la nervure inférieure comme indiqué à la figure 15. On enlève alors les vis provisoires des étraves et la coque ainsi que la nervure centrale, sont retirées du cadre de montage et placées à l'endroit sur des chevalets.

Il faudra couper en deux la nervure centrale pour la retirer de la coque. Un double fond ou plancher, comme représenté sur la section 4 de la figure 15, doit être monté séparément et être amovible de façon à ce que l'on puisse nettoyer le bouchain.

Des longerons, allant du centre à des crochets montés sur les étraves, sont installés dans des encoches découpées à la partie supérieure des cadres postérieurs et antérieurs,





comme indiqué à la figure 14. On ajoute ensuite des hiloirs et des blocs de calage pour supporter, autour de la partie centrale, le pont en contreplaqué.

Le pont entier peut être découpé dans un seul panneau de contreplaqué dont on enlève la partie centrale, ou bien, si cela s'avère trop compliqué, on peut le faire en deux parties que l'on raccorde à hauteur du cadre n° 4. On utilise aussi du contreplaqué pour faire les hiloirs qui sont en quatre parties raccordées par une bande de renforcement à hauteur des cadres 3 et 5. Une moulure en

acier inoxydable, comme représenté à la figure 13, recouvrira l'arête supérieure des hiloirs. Pour que le pont soit étanche, trempez une moulure en quart de cercle dans de la colle imperméable, et fixez-la aussi bien que possible dans l'angle. Des gorgères en bois dur à l'avant et à l'arrière, ainsi que l'indique la figure 12, et des bourrelets de défense le long des plats-bords terminent le bateau.

Pour camoufler le bateau, peignez-le en vert d'eau à l'intérieur et à l'extérieur. Puis recouvrez-le de couches de vernis en attendant un certain temps entre chacune.