

L'ARRIVÉE d'une caravane de bêtes de sommes était jadis un événement important dans le petit village paresseux de La Ciudad de Nuestra Senora la Reina de Los Angeles.

Aujourd'hui, la même ville construit 400 km. de routes ultra-rapides pour décongestionner ses rues. Le village poussiéreux d'il y a un siècle est devenu un immense colosse industriel.

Los Angeles est à la tête du monde pour les constructions aéronautiques, le cinéma, les raffineries de pétrole et les appareils de sport. Elle vient après Akron pour les pneumatiques, après New-York pour la confection, elle est troisième pour les conserves alimentaires et quatrième pour la fabrication des meubles. L'état est à la tête de la production agricole américaine et fut le deuxième centre de production de guerre.

Le port de Los Angeles est le premier port de pêche d'Amérique. Un quart de million de tonnes de thons, maquereaux, sardines et autres poissons d'une valeur de 17.000.000 dollars passe par le port chaque année. Hollywood, une industrie autant qu'une ville étroitement reliée à Los Angeles, dépense environ 125.000.000 de dollars chaque année pour réaliser des films qui,



Autrefois Los Angeles produisait le beau temps et des films. Soudain elle est devenue une cité industrielle géante.

aux Etats-Unis seuls, rapportent environ 270.000.000 de dollars.

Le comté de Los Angeles va bientôt être le deuxième centre de production automobile des Etats-Unis. Avant la guerre, Ford et les Général Motors montaient environ 154.000 voitures par an dans la région de Los Angeles. Aujourd'hui, ces compagnies développent leurs usines et d'autres firmes s'installent.

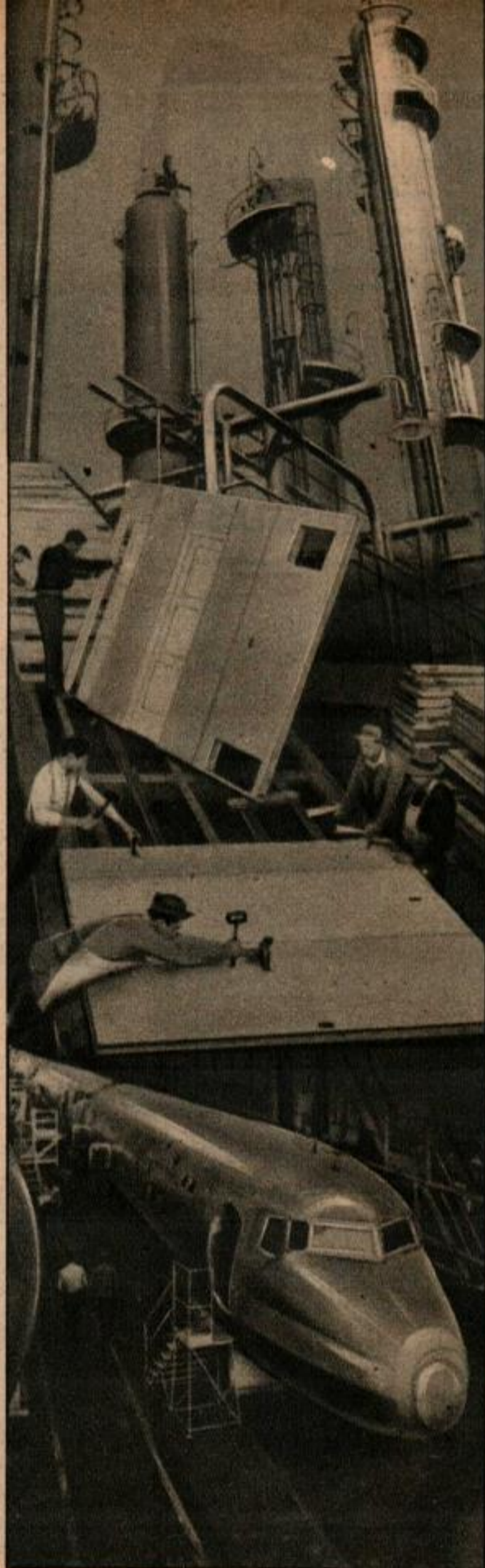
Les usines Buick, Chevrolet, Chrysler, Dodge, Ford, Kaiser, Frazer, Lincoln, Mercury, Nash, Oldsmobile, Plymouth, Pontiac, Studebaker et Wyllis produiront 650.000 voitures par an qui seront vendues dans les 11 états de l'Ouest. 17.000 ouvriers, sans compter ceux employés dans les aciéries, les usines de caoutchouc, d'accus et d'accessoires, travailleront dans ces usines.

Cette industrialisation de l'Ouest résulte de la migration de la population vers ces régions. L'ouest progressait rapidement avant la guerre, et cette progression fut encore intensifiée par la mobilisation de centaines de milliers d'ouvriers de l'est ou du Middle West dans les usines de la côte du Pacifique. On pensait que la majorité des ouvriers retourneraient chez eux après la guerre. Los Angeles en particulier était bondé et poussa un soupir de soulagement quand la guerre se termina.

Mais la migration escomptée ne se produisit pas. Des dizaines de milliers de personnes quittèrent Los Angeles presque aussitôt, mais la plupart ne rentraient chez eux que pour liquider leurs affaires. Ils revinrent au bout de quelques semaines, souvent accompagnés par des voisins. L'afflux de population continua et on estime que la ville de Los Angeles a environ 3.500.000 habitants à l'heure actuelle. Les prophètes qui assurent qu'un jour la ville comptera 10.000.000 d'habitants ne semblent plus si fous maintenant.

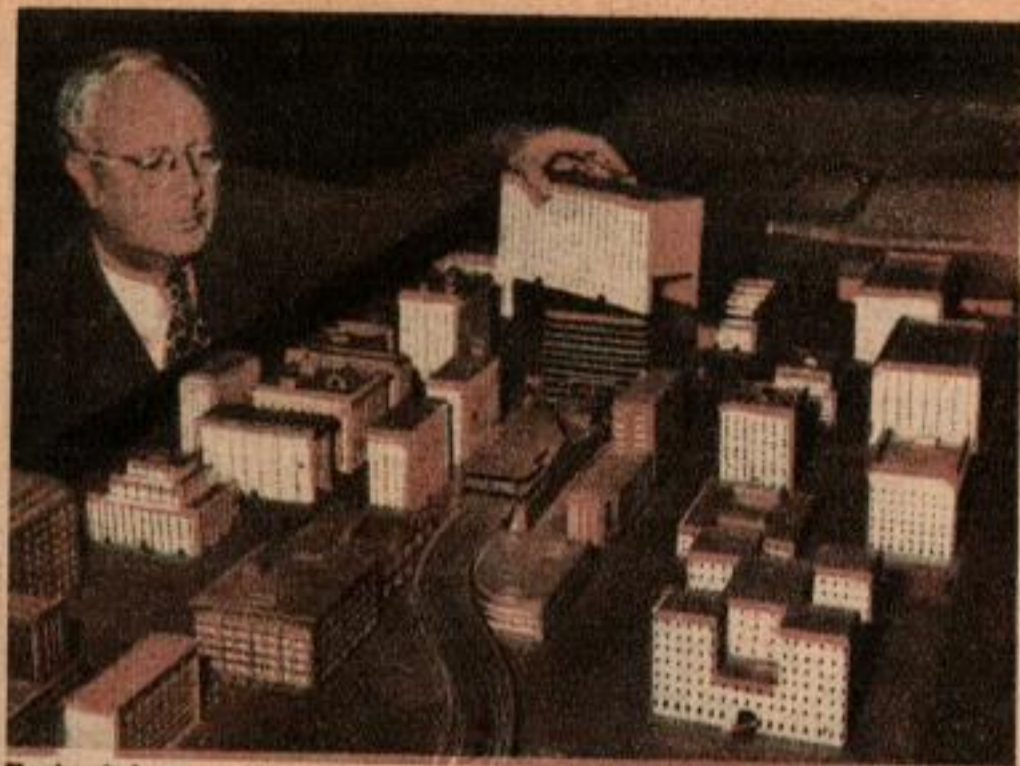
Quelques usines de guerre, surtout dans le domaine des matières plastiques et des métaux légers, produisirent sans difficulté des articles civils dès que la guerre fut terminée. De grandes usines qui construisaient des avions militaires furent occupées par d'autres compagnies aussitôt qu'elles purent être louées. En 1946, 263 nouvelles entreprises industrielles furent créées dans le comté de Los Angeles et 389 usines déjà existantes furent agrandies. Ceci représentait des frais dépassant 155.000.000 de dollars. Le nombre des ouvriers employés dans les usines est supérieur de 85 % à ce qu'il était avant la guerre, et comprend plus de la moitié des ouvriers employés dans tout l'Etat.

Tout ceci a créé un grave problème du logement qui existe toujours malgré les efforts considérables réalisés pour subvenir aux besoins. De grands espaces qui avant la guerre étaient des pâturages ou des champs de céréales sont maintenant des villages de maisons modernes avec des rues pavées, des feux rouges et verts aux croisements et des magasins. Kaiser Community Homes, par exemple, construit des milliers de maisons à la chaîne, qui sont presque toutes achetées avant d'être terminées. Les nouveaux propriétaires s'ins-

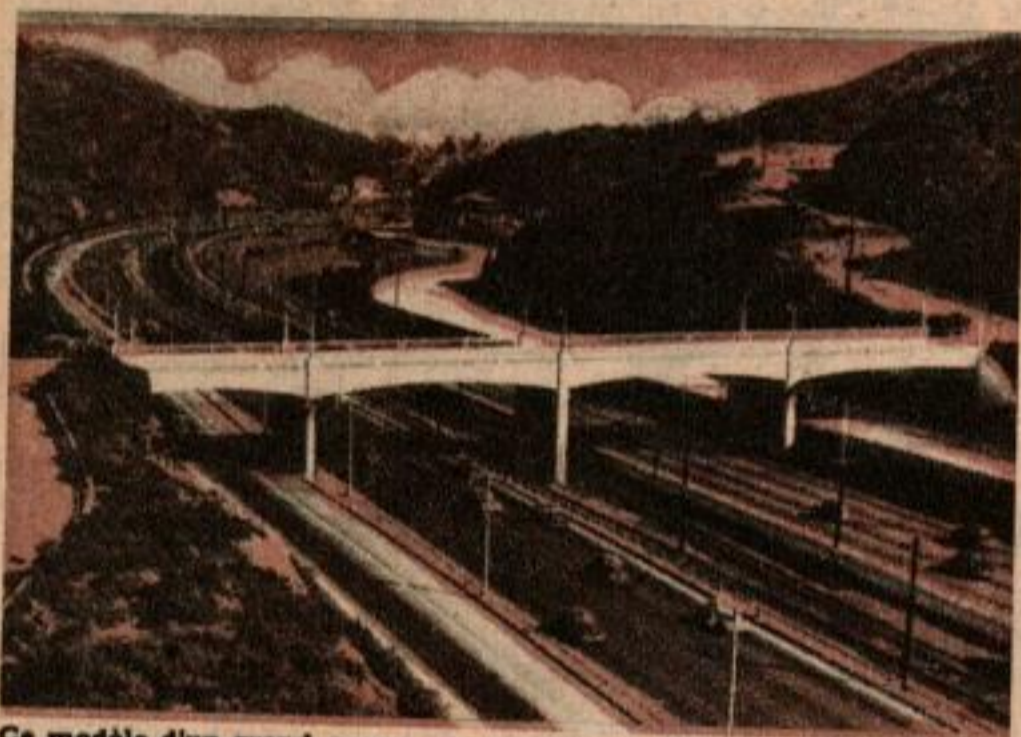




Los Angeles produit de tout, depuis les films jusqu'au caoutchouc synthétique et des maisons préfabriquées et des voitures aux aspirateurs, médecine-balls et vêtements de sport.



Un ingénieur soulève un modèle pour montrer comment les nouveaux autostrades passeront sous les buildings; remarquez les rampes et les différents étages. Ci-dessous un autostrade à plusieurs voies dans la vallée de San Fernando.



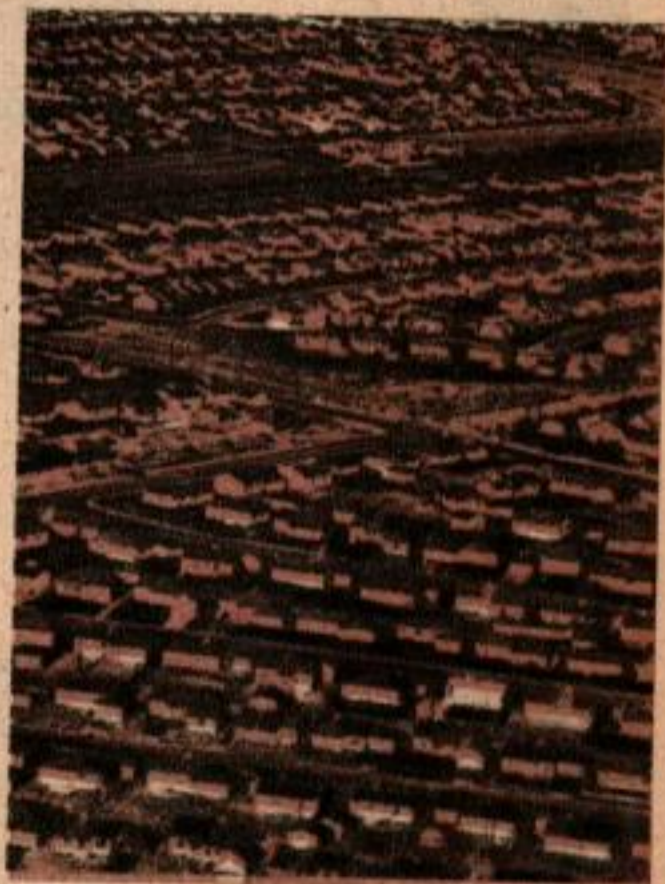
Ce modèle d'un grand parc pour remorques en construction et la vue aérienne de droite racontent l'histoire de l'essor de Los Angeles. Toutes les maisons que l'on voit dans la photographie ont moins de deux ans.



tallent le lendemain du jour où les peintures et les décorateurs ont fini leurs travaux. Les gros buildings sont presque inconnus dans l'ouest et la famille moyenne possède son jardin derrière la maison avec quelques orangers ou quelques noyers.

Les constructions commerciales et privées se montèrent à 220.637.000 dollars l'année dernière à Los Angeles, chiffre de beaucoup supérieur à ceux enregistrés dans les autres villes américaines. Cependant, les maisons malgré tout sont encore rares. Les appartements sont presque impossibles à trouver, et les chambres d'hôtels sont si recherchées que chaque voyageur ne peut y séjourner qu'un certain temps.

La crise du logement s'atténuera cette année ou l'année prochaine, espère-t-on, mais, entre temps, Los Angeles doit combattre deux autres problèmes résultant de son expansion. Célèbre autrefois par son ciel bleu, la ville est maintenant empestée par les fumées et les gaz des usines pendant une grande partie de l'année. L'inversion de la température et les montagnes de l'arrière pays transforment à certaines époques le bassin de Los Angeles en une chambre sans ventilation. La fumée et les gaz stagnent au-dessus de la ville au lieu d'être dispersés par le vent. Les grosses usines de caoutchouc synthétique et autres usines pro-



ductrices de fumée utilisent maintenant des filtres dans leurs cheminées. Les « chercheurs de fumée » recherchent les sources des fumées qui existent encore pour que l'on puisse appliquer des mesures semblables quand le besoin s'en fera sentir.

La ville de Los Angeles possède une superficie de 2.000 km² qui vont de San Fernando à Long Beach et de Santa Monica à San Bernardino. La région se développa pendant l'âge de l'automobile et le besoin de routes à circulation rapide comme celles des régions plus denses de l'est, ne se fit jamais sentir. Les voitures privées, les routes pour poids lourds et quelques trams interurbains furent toujours suffisants.

Aujourd'hui, le nombre des voitures a augmenté à tel point que les artères sont encombrées aux heures de pointe. Il faut trouver un moyen de transport rapide, et la ville étudie plusieurs projets dont un système de transport aérien monorail propulsé par moteurs à réaction qui relierait les agglomérations voisines.

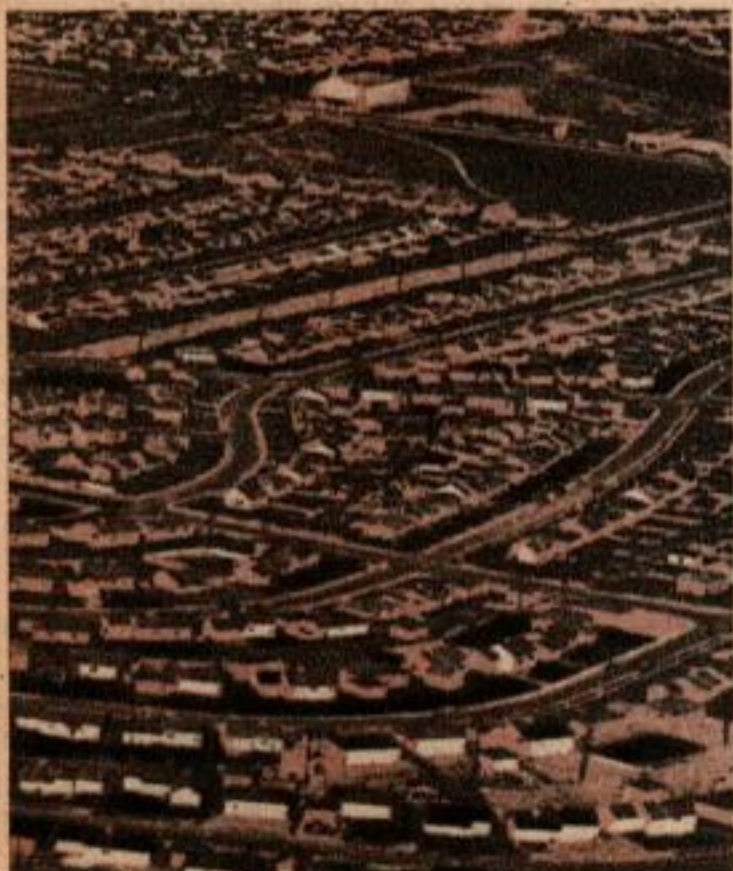
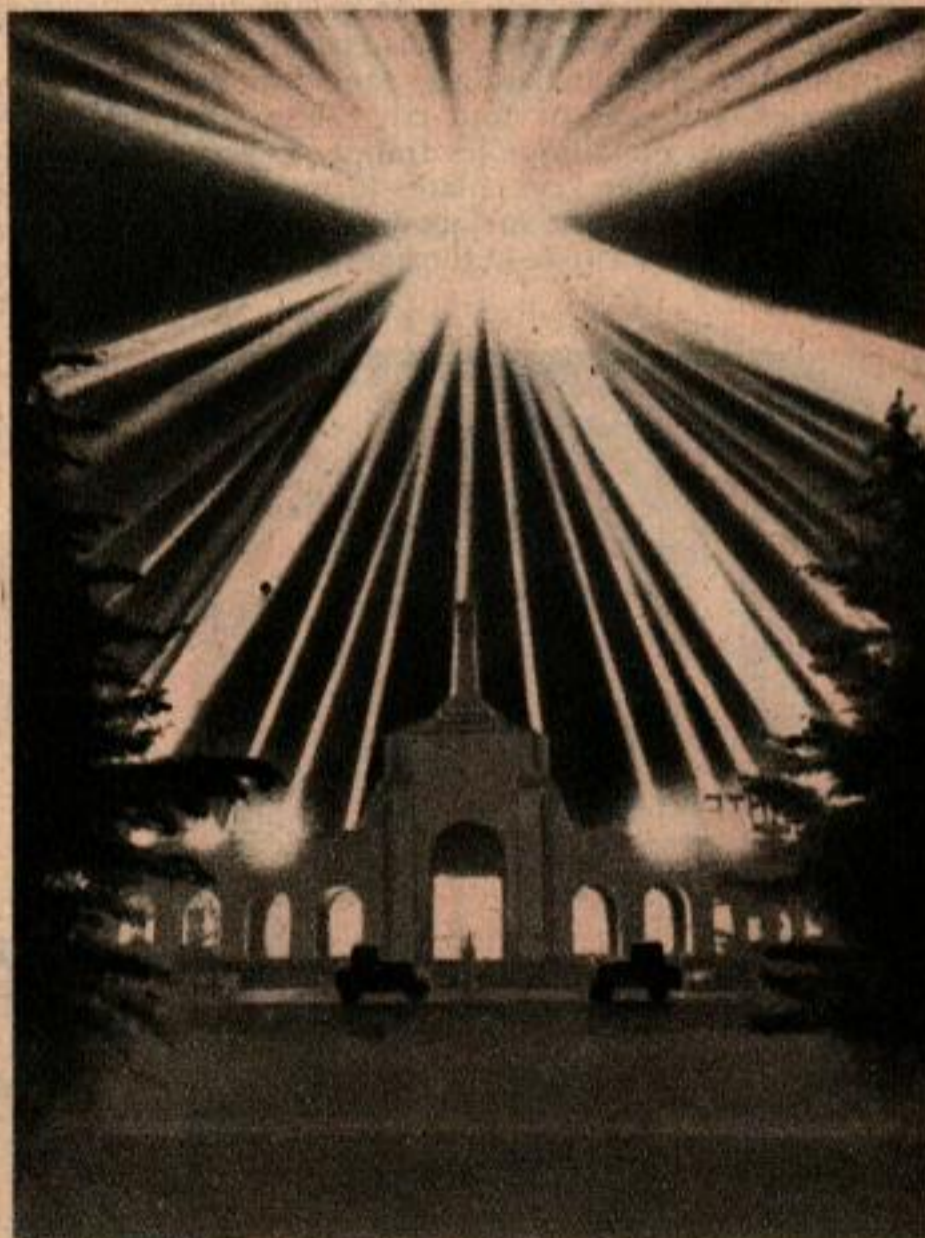
La solution la plus simple semble être l'utilisation d'un grand nombre d'autocars qui circuleraient sur de nouvelles routes ultra-rapides. On a commencé la construction de celles-ci. Un autostrade en construction part de Los Angeles, passe par Hollywood et rejoint la vallée de San Fernando. L'autostrade de Santa Ana vers le comté d'Orange est en construction, ainsi que des tronçons de l'autostrade de Terminal Island.

Pendant les douze années à venir, la ville, le comté et l'Etat, pensent

(Suite page 137)



Le port de pêche de Los Angeles est le plus important d'Amérique et ces poissons géants prouvent qu'il y a du sport. Ci-dessous les projecteurs du Colisée éclairent le ciel.



Places debout seulement Ville de Los Angeles

(Suite de la page 69)

construire 400 km. d'autostrades dans la région.

Ce projet, qui coûtera plusieurs milliards de dollars, est déjà commencé. Les routes traverseront le pays au-dessus ou au-dessous des chaussées actuelles. La plupart auront quatre pistes dans chaque sens et seront desservies par des routes convergentes pour éviter les croisements. Le réseau complet fera partie des 1.100 km. de routes qui seront construites dans les cinq comtés du sud de l'Etat dans les 20 ans à venir.

Les entreprises privées prendront soin du problème du garage dans Los Angeles en construisant de grands garages autour et au-dessus de certaines portions de l'autostrade. Les routes passeront ainsi à travers les garages. Chacun des bâtiments aura deux ou trois étages où les autos pourront monter au moyen de rampes.

L'une des raisons de l'essor prodigieux de Los Angeles est que de nombreuses personnes ont toujours voulu aller à l'ouest, mais ne le pouvaient pas autrefois de peur de perdre leur emploi. Maintenant qu'il y a plus de travail là-bas que partout ailleurs, la côte du Pacifique se remplit de Seattle à San Diégo.

La partie la plus plate de la Californie du sud est une ceinture étroite et mi-désertique resserrée entre l'Océan à l'ouest et les montagnes à l'est. Au début du siècle, la région

BELLES SITUATIONS

modernes, lucratives, passionnantes, sont, nombreuses, en perspective dans la *Mécanique Générale l'Electricité*, la *Construction d'Avions* (Monteurs, Techniciens, Dessinateurs, Sous-Ingénieurs, Ingénieurs); l'*Aviation* (Navigateur, Mécanicien, Pilote); la *Marine Marchande* (Brevets d'Officiers mécaniciens de 2e classe, Ecoles Nationales); la *Radio* (PTT., Air, Mer, Emission, Réception, Dépannage), etc...

L'Ecole du Génie Civil offre aux élèves des lycées et écoles professionnelles ainsi qu'aux jeunes ouvriers ambitieux le moyen d'accéder rapidement, à peu de frais, par des études chez eux, pendant leurs moments de liberté. Ces véritables leçons particulières par correspondance, avec des professeurs d'élite, sont généralement couronnées

„l'ai compris les math”

Les Math sont à la base de tous les métiers et de tous les concours. Elles sont accessibles à toutes les intelligences à condition d'être prises au point voulu, d'être progressives et d'obliger l'élève à faire de nombreux exercices. C'est la fameuse méthode de l'Ecole du Génie Civil, qui permet à des milliers de candidats de réussir dans leurs examens. Cours par correspondance à tous degrés, de même pour la Physique et la Chimie. Notice M8 contre 10 fr.

de succès. Si l'une des branches ci-dessus vous intéresse, demandez le programme M7 de la section qui vous intéresse (joindre 10 fr.), à l'

ÉCOLE DE GÉNIE CIVIL, 152, Av. de Wagram, Paris (17°)

ne semblait bonne qu'à l'élevage du bétail, et la seule fortune de Los Angeles était son climat. D'après les apparences, la région ne se développerait jamais considérablement.

Puis l'ingéniosité américaine créa le port de Los Angeles en draguant quelques bancs de sable. La ville alla chercher à des centaines de kilomètres dans les montagnes de la Sierra Nevada son eau et son électricité. Aujourd'hui elle utilise aussi le Colorado. Elle veut augmenter la quantité de pétrole et de gaz naturels qu'elle reçoit des champs pétrolifères de la Californie au moyen d'un pipe-line qui ira jusqu'au Texas, amenant des gaz naturels depuis les champs pétrolifères du milieu du continent. Des entreprises comme celle-ci expliquent le développement réservé à l'ouest des États-Unis.
