

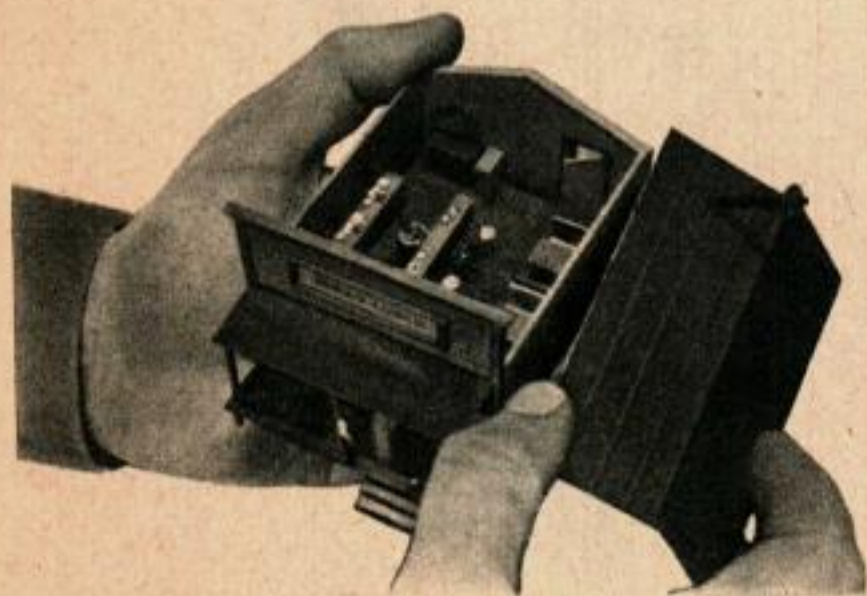
La vieille ville de Cactus Corners (le Coin des Cactus), reproduction miniature d'un ancien village du Far West, est le terminus animé du réseau ferroviaire à l'échelle.

LES gens qui habitent en appartement ont à faire face aux problèmes toujours présents de l'espace disponible et de la possibilité d'un déménagement, c'est pourquoi ils envisagent rarement des réalisations ferroviaires, même en modèle réduit. Cependant, John Moss, Vice-Président et Directeur des Projets

de la Société Marshall Field et Cie de Chicago, se refuse à se laisser détourner par son appartement de son passe-temps favori, qui est un modèle réduit de train à l'échelle HO.

Dans une alcôve de 2,45 m sur 2,75 m donnant sur la chambre d'amis de l'appartement où les Moss vivent avec leur fille Margo,

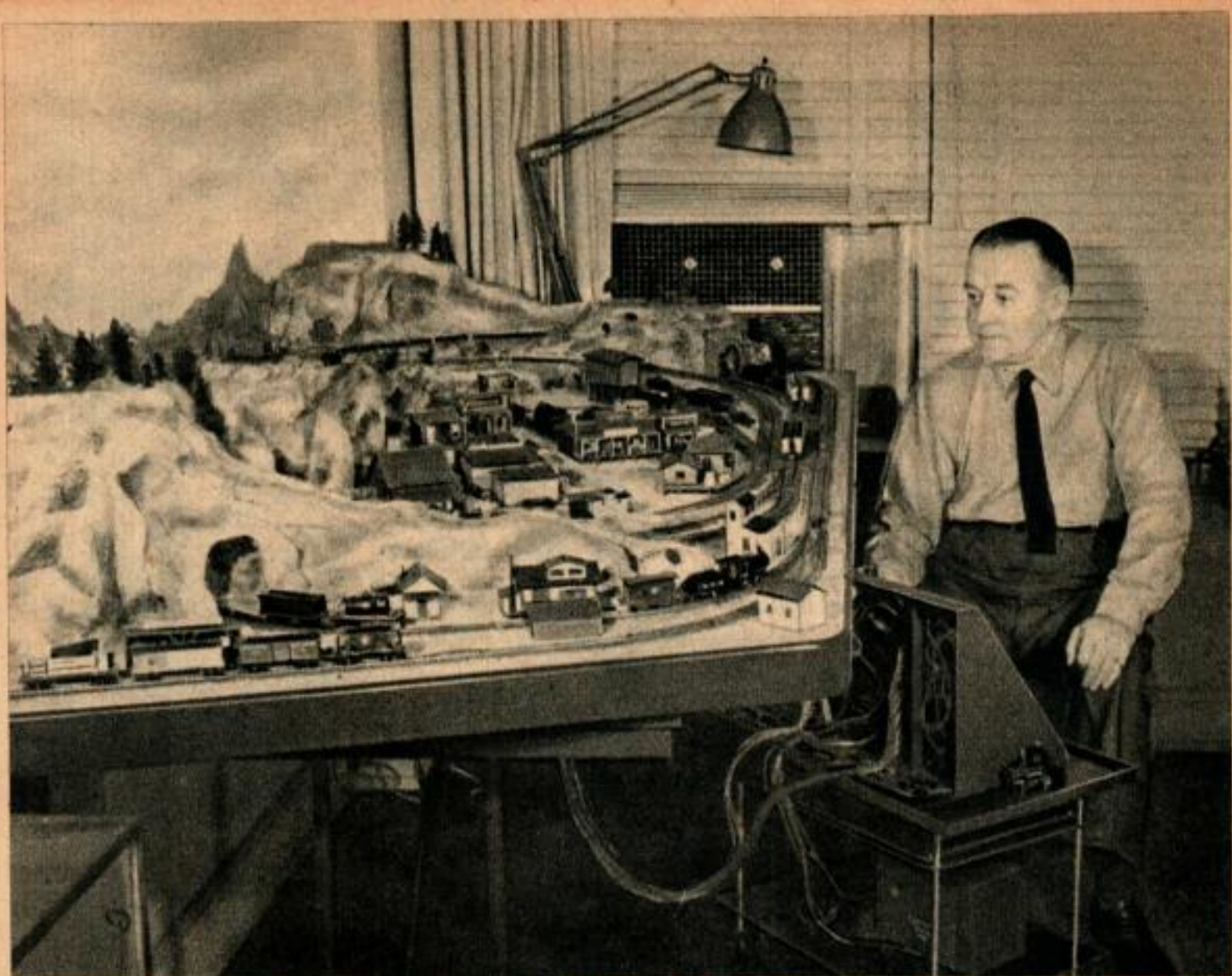
Le chemin de fer de la Vallée des Cactus modèle d'appartement



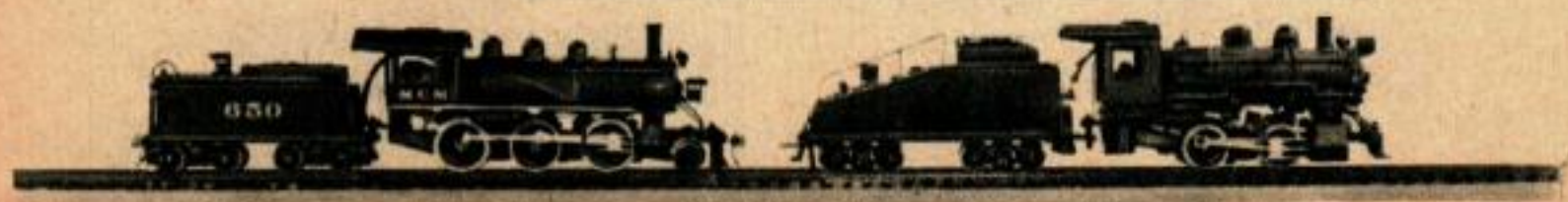
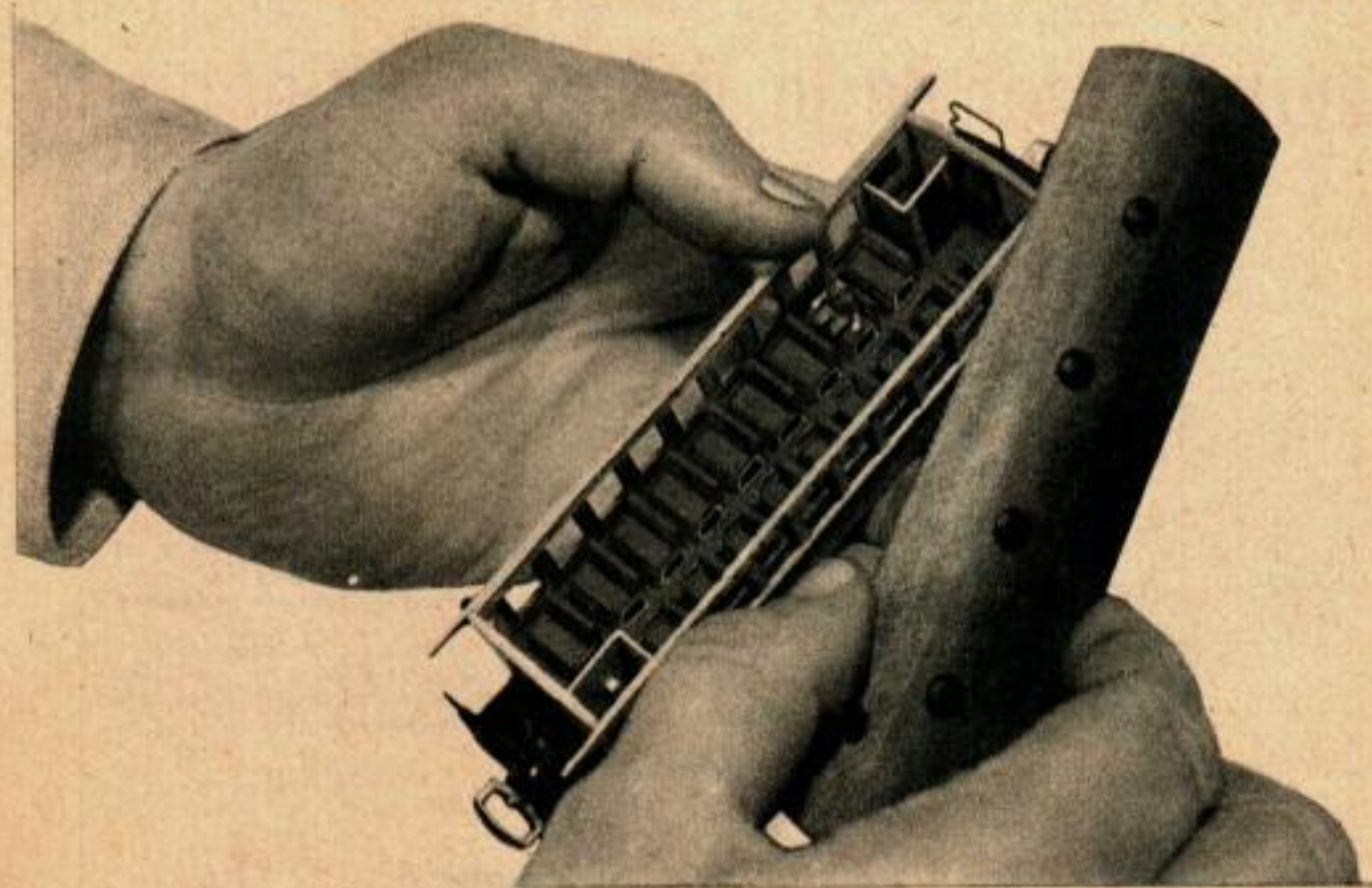
L'intérieur du restaurant «Mike's Lunch», à gauche, montre les détails minuscules, mais réalistes des modèles.

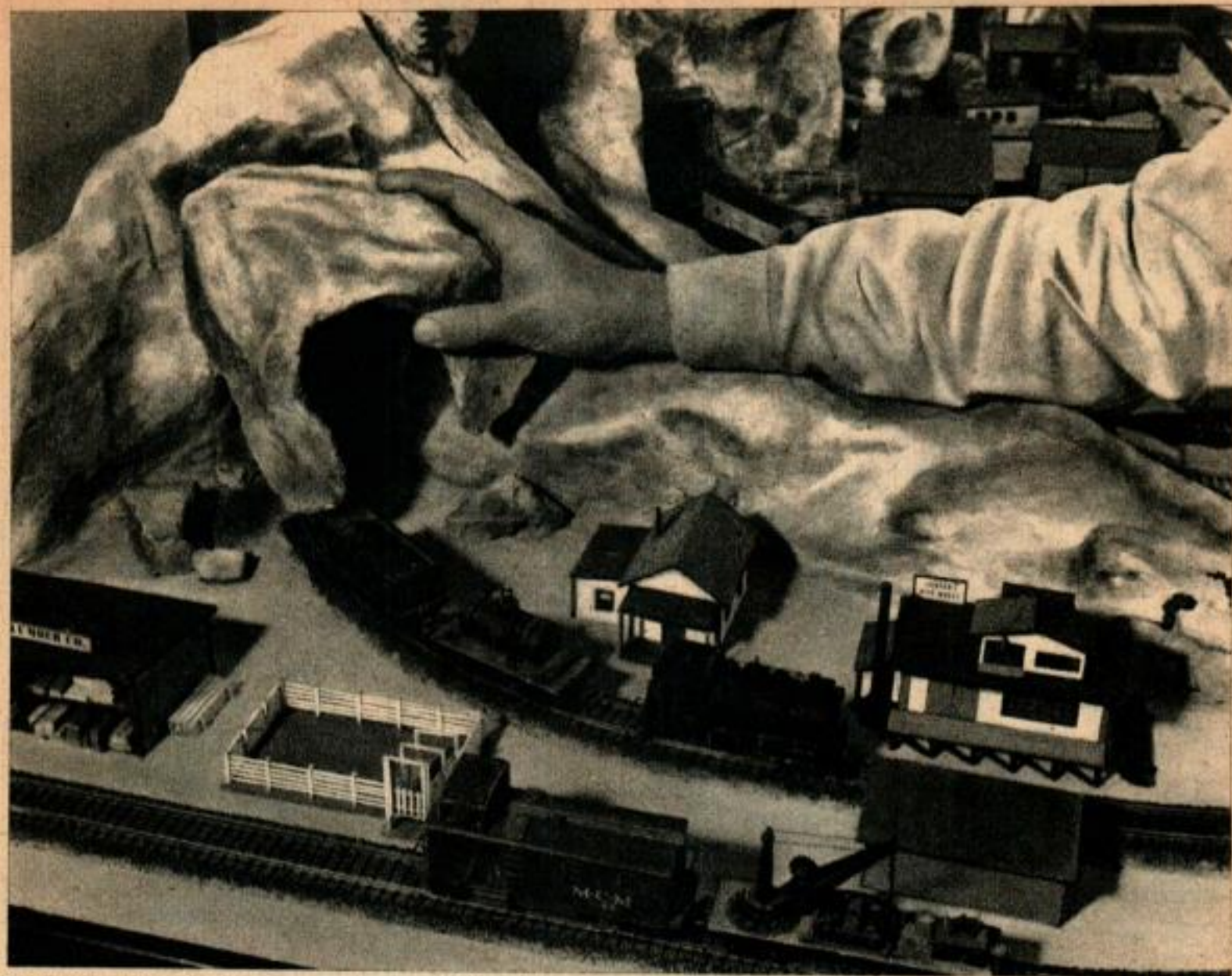
Le matériel roulant, ci-dessous, qui représente l'époque héroïque du Far West est construit principalement avec des nécessaires HO.





John Moss au poste de commandes du Chemin de Fer de la Vallée des Cactus. La longueur des voies représente un total d'un peu moins de un mille (1 609 m) à l'échelle. L'intérieur du typique vieux wagon à plateformes ouvertes, ci-dessous, est aussi poussé dans ses détails que l'extérieur du wagon lui-même.





Ce tunnel mobile dissimule une voie en cul-de-sac. La surface rugueuse du sol du désert est formée par du plâtre appliqué sur des pièces de grillage de poulailler et d'étamine.

le modéliste Moss a installé un réseau ferroviaire compliqué, un établi et un placard à outils fait d'un vieux meuble pour instruments de dentisterie. Le réseau peut être rapidement démonté en trois éléments compacts en cas de transfert à un nouvel emplacement. L'établi et le placard à outils composent un pratique « atelier d'entretien » adjacent au réseau.

L'installation tout entière est dénommée : le Chemin de Fer de la Vallée des Cactus. Réalisée à l'échelle HO, soit à 16,5 mm d'écartement, c'est-à-dire à l'échelle du 1/86, elle est estimée par Moss représenter un peu moins d'un mille (1 609 m) de voies à l'échelle sur la totalité du réseau.

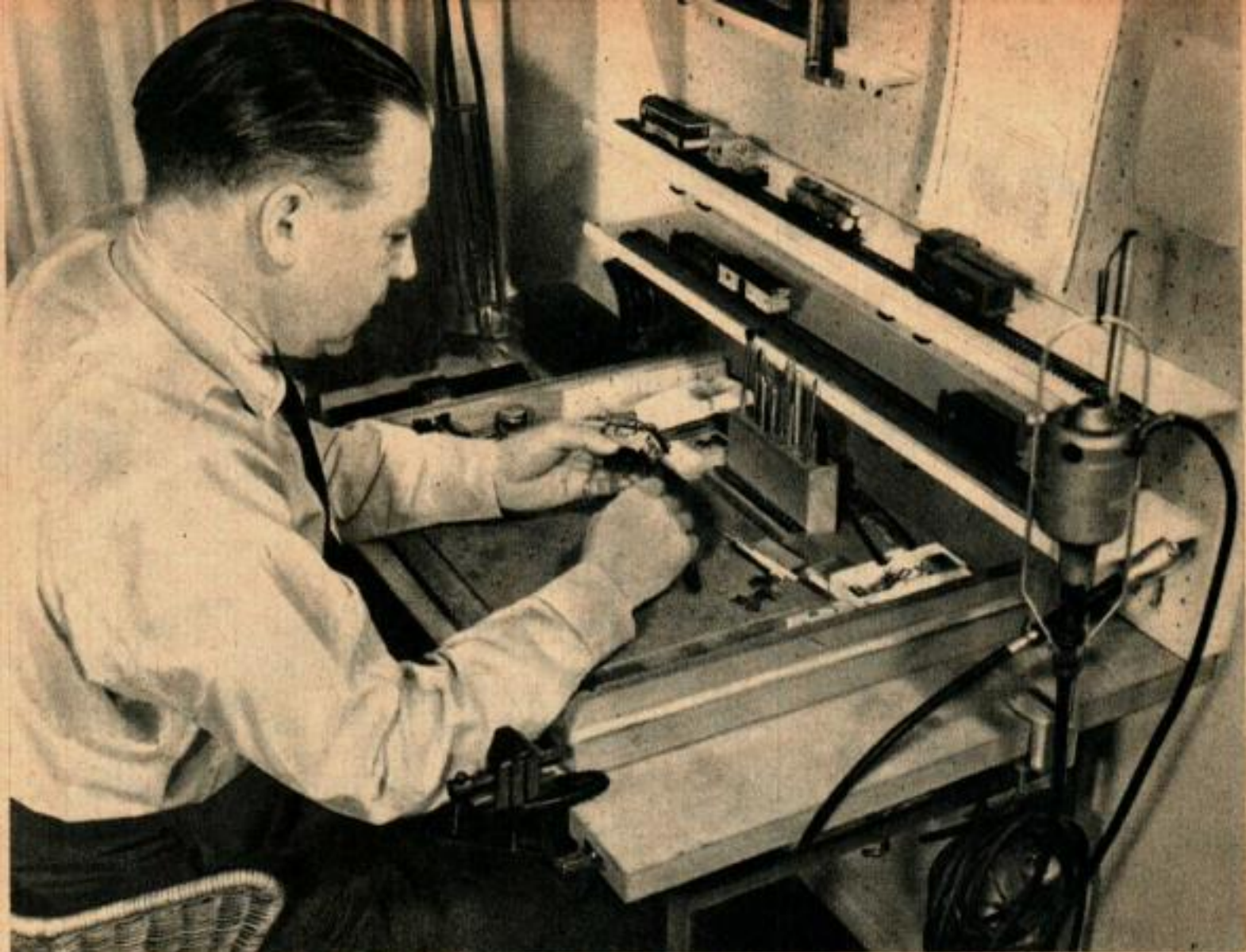
Moss, qui avait étudié l'architecture, se laissa facilement entraîner vers un intérêt grandissant pour les réseaux HO lorsqu'il commença, il y a une dizaine d'années, à assembler une locomotive de manœuvre à partir d'un nécessaire. Augmentant peu à peu son matériel, il dispose maintenant de : une douzaine de locomotives, construites pour la plupart avec des nécessaires, mais avec de nombreux tubes et soupapes additionnels, un

wagon-grue, tout un assortiment de wagons de marchandises et de voyageurs, une plaque tournante pour locomotives, un château d'eau, de nombreux aiguillages et embranchements, trois tunnels, et toute une collection de bâtiments construits soit avec des nécessaires, soit « en partant à zéro », lesquels forment la petite ville de « Cactus Corners » (le Coin des Cactus).

Cette communauté comprend la « Fabrique de Tubes Jackson », le « Longhorn Saloon », et le bureau de la « Wells Fargo Co » (ancienne compagnie de diligences du Far West) montés avec des nécessaires. La prison locale, les gares et le « grand magasin » local ont été entièrement créés par Moss. Sa « Compagnie des Bois de Construction Splinter » a toujours en stock un assortiment complet de bois de construction en cèdre blanc, coupés à l'échelle.

Le restaurant « Mike's Lunch », une autre création de Moss, fait d'excellentes affaires (si vous enlevez le toit pour jeter un coup d'œil) et, entre la serveuse et un client assis au comptoir se trouve un délicieux assortiment de café, jambon et œufs, à l'échelle, de nature à satisfaire le plus affamé des ouvriers





Les modèles sont construits dans un tiroir mobile, ce qui permet de conserver réunis les pièces et les outils servant au montage d'un modèle jusqu'à ce que celui-ci soit terminé.



L'ancien placard à instruments dentaires monté sur roulettes orientables que l'on peut voir ci-dessus permet de ranger en ordre parfait toutes les pièces détachées et tous les outils.

de la voie avant d'entreprendre une rude journée de labeur. Au prix de trois heures de travail nocturne chaque soir pendant deux semaines et demie, une voiture de voyageurs des anciens temps est sortie d'un lot de planchettes en bois de pin tendre, avec tous les détails des banquettes et des lavabos traités de façon à rendre la Compagnie de la Vallée des Cactus fière de son matériel roulant. Poursuivant sans cesse son but d'exactitude artisanale, Moss a même affiché des photos de « pin up girls » à l'échelle sur les murs du dortoir des cheminots.

La fondation du réseau est constituée par deux cadres en bois recouvertes de plaques de matériau isolant et assemblées l'une à l'autre par des boulons munis d'écrous à papillon.

L'aride « pays des cactus » s'élève sur ces panneaux à partir d'une base de blocs de bois recouverts de grillage de poulailler dissimulé par de l'étamine et enduit de plâtre. Le plâtre





Le réseau s'articule sur des charnières afin de permettre d'accéder facilement au câblage. La table roule sur des roulettes pivotantes qui permettent de la placer à la position de travail la plus commode.

a été coloré à l'aquarelle et à la teinture caséinée de façon à reproduire une atmosphère de Sud-Ouest Américain aussi fidèlement que possible.

La table sur laquelle repose l'installation est un rectangle de fibre dure de 1,20 m sur 2,15 m monté sur des pieds métalliques pliants. Les commutateurs de commande sont encastrés dans le bord de la table afin de diriger plus facilement les mouvements du matériel sur les voies. Le réseau, qui est monté sur charnières, peut se soulever et être fixé dans la position soulevée en une seule pièce, lorsque des révisions doivent être faites ou que des fils électriques doivent être ajoutés sous l'installation ou sur le tableau de commandes qui se trouve au-dessous.

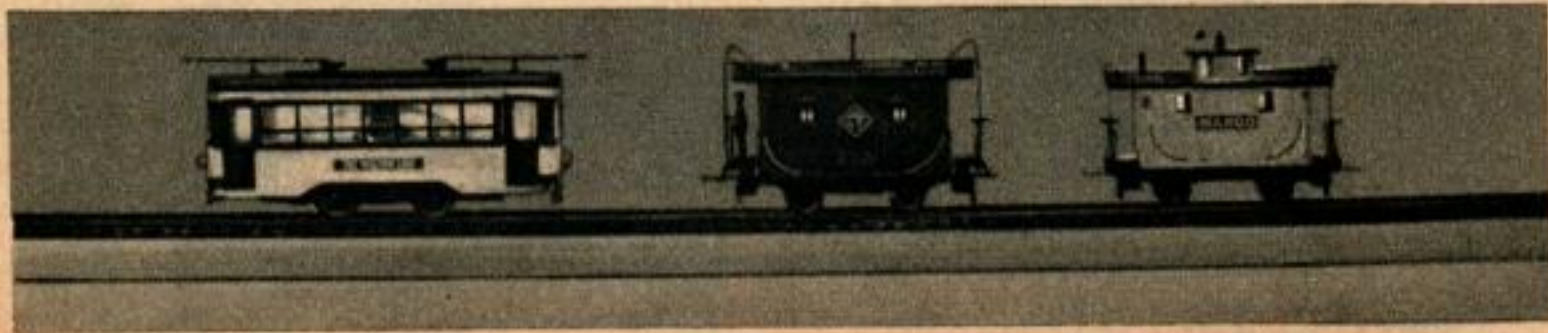
Le pupitre se compose de plaques de fibre perforée montées sur une charpente en bois qui sert de socle en forme de caisse pour les câblages et les boutons de commande. Le tableau de commandes est installé sur une table de thé roulante dont les pieds ont été recoupés, et il est connecté avec un transformateur et un redresseur qui transforme le

courant alternatif du secteur en courant continu du voltage convenable pour le fonctionnement de l'installation HO.

Un tiroir monté au-dessous du tableau de commandes sert de « fourre-tout » pour les accessoires du câblage et du matériel roulant. La table supportant le réseau, celle du tableau de commande et le placard à outils sont tous montés sur roulettes pivotantes qui les rendent extrêmement faciles à manœuvrer.

Sur l'établi, une perceuse dentaire à arbre flexible est alimentée par le courant du secteur, de même qu'une ponceuse électrique montée directement sur la surface utile du banc de travail. Dans le tiroir de l'établi se trouvent les outils et les matériaux servant à la fabrication du modèle en cours de réalisation. Moss retire simplement ce tiroir, travaille « dans » celui-ci lorsqu'il est posé sur l'établi, et remet le tout en place lorsqu'il le désire. Cette méthode de travail rend inutiles la sélection et la remise en place des outils et des pièces qui demandent habituellement beaucoup de temps à chaque interruption et reprise du

(Suite page 122)



Le chemin de fer de la vallée des Cactus modèle d'appartement

(Suite de la page 48)

travail, et le nettoyage du chantier peut attendre jusqu'à ce que le projet soit terminé.

Dans le placard à outils, Moss a modifié l'intérieur de la porte de façon à loger dans celle-ci des étagères sur lesquelles se placent des blocs de bois de 15 cm de long environ. Chacun de ces blocs supporte des limes, des ciseaux à bois, des flacons renfermant des pointes et petites pièces, lesquels sont logés dans des trous spécialement percés à leur dimension. Moss dispose ainsi en une seule fois de groupes d'outils de la même famille au lieu d'avoir à rechercher des articles individuels. Ce système évite également d'avoir à remettre individuellement chaque outil dans sa niche. A propos du placard à outils, signalons que Moss a enlevé de celui-ci des décorations en acajou sculpté de style victorien et qu'il a fini l'extérieur du meuble dans la teinte acajou décoloré.

En plus du désir normal de tout modéliste-rail d'ajouter encore plus de voies et d'aiguillages à son réseau, le Président de la Compagnie Ferroviaire de la Vallée des Cactus a un autre projet d'avenir en tête : une installation de tamisage et de basculement des wagonnets de charbon au-dessus de ce qui est maintenant un tunnel en cul-de-sac.

Compact, pratique et portatif, le réseau de la Vallée des Cactus est plus adaptable à la vie en appartement que la plupart des réseaux ferroviaires modèle réduit habituels. Qui sait ?... Lorsque les propriétaires verront des installations similaires, ils construiront peut-être leurs propres voies HO ou réduiront le prix du loyer à titre de paiement des « privilèges techniques » sur le réseau d'un locataire. De toute façon, ce dernier ne peut rien perdre dans l'affaire.
