

## Un Jardin de Rocailles

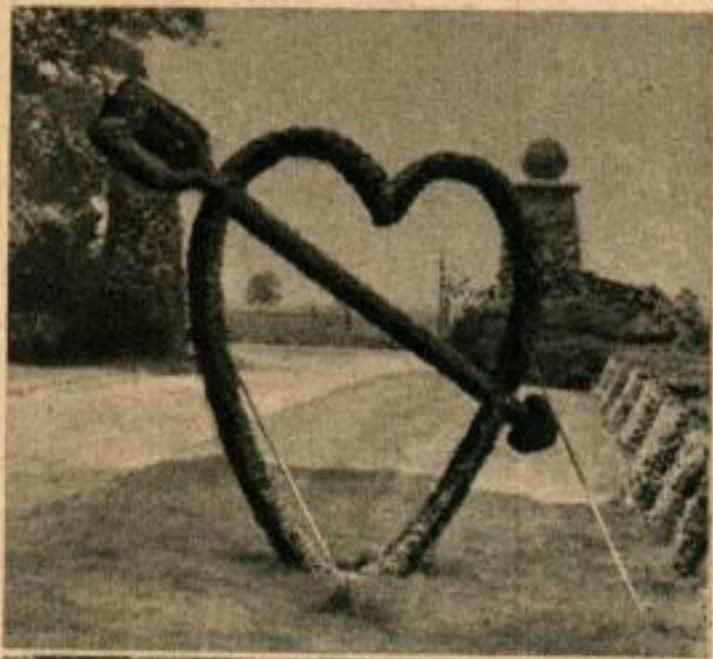
**Q**UELQUES tonnes de pierres de la dimension du poing, de galets de rivière et de rocailles brutes ne représenteraient pas autre chose qu'un vulgaire tas de cailloux pour certaines personnes. Il n'en est pas ainsi pour M. et Mme Arthur Martin, qui habitent une ferme de l'Illinois, près d'Arcola. Ceux-ci ont récolté des pierres de toutes les formes et dimensions pour décorer leur jardin, de près de 3 hectares. Ils ont baptisé leur ferme du nom de « Rockome », ou « La Maison des Rocailles ». L'an dernier, plusieurs milliers de touristes sont venus visiter leurs jardins, d'aspect inusité.

Dans ces jardins, se trouvent 35 pièces d'eau pour les nénuphars, une accueillante piscine et plus de 1 000 espèces de rosiers différentes, le tout enclos dans des barrières de rocailles, de dessins compliqués. Les Martin travaillent depuis plus de 20 ans à l'embellissement de leur propriété. Ils ont construit d'innombrables clôtures, des entourages de plates-bandes extraordinaires, un « jardin de mission espagnole », des « puits miraculeux », des maisonnettes d'oiseaux montées sur des socles hauts comme des tours, d'énormes corbeilles ornementales, plusieurs portails, une rôtisserie en plein air, des arceaux, des bancs et des chemins de pierre, le tout avec les rocailles trouvées sur la ferme.

Des tonnes et des tonnes de rocs ont été cassés en petits morceaux pour constituer la décoration. Ce travail était généralement exécuté en hiver, au moment où les travaux de la ferme laissent beaucoup de loisirs. Les Martin doivent parfois rappeler à leurs amis que leur exploitation principale est la culture du sorgho. Les rocailles sont noyées dans du béton ou prises dans des moules en ciment coulé. Chacune des clôtures de « Rockome » présente un dessin



Le squelette de l'abri recouvrant ce banc de jardin est en grillage de poulailler. Ci-dessous: Ce cœur percé d'une flèche de Cupidon, mesurant 3 mètres de haut, a servi d'autel pour de nombreux mariages. Au bas de la page: vue de quelques-unes des clôtures en pierre.





Le portail de l'une des entrées des jardins des Martin est surmonté d'une arche impressionnante. L'armature en fer de celle-ci a été recouverte de béton, dans lequel ont été enfoncées, avec grand soin, des rocailles de diverses formes, couleurs et dimensions.



Ce four pittoresque, avec rôtisserie en plein air, monté dans l'un des coins du jardin, a été construit entièrement avec des pierres collectées sur la propriété des Martin. Mais ceux-ci reçoivent maintenant tellement de visiteurs, qu'ils n'ont plus beaucoup de temps pour les grillades au grand air.

différent. Il en est en forme de cœurs inversés, de volutes, de losanges et de nombreux autres motifs.

Quelques-unes des barrières ont été construites en appliquant du béton sur des cadres en fer, courbés aux formes convenables, puis les rocailles ont été enfoncées dans le béton, comme de la mosaïque, avant que celui-ci ait eu le temps de durcir, travail minutieux qui devait cependant être effectué très rapidement.

L'un des ornements les plus appréciés du jardin est un énorme cœur percé d'une flèche, de 3 mètres de haut. Ce symbole est jugé si

romantique que plusieurs douzaines de couples du pays se sont mariés devant cet autel de pierre depuis qu'il a été monté.

Les Martin considèrent la vie à travers des verres humoristiques, ainsi qu'en témoignent les nombreux panneaux jalonnant les allées de leur jardin et sur l'un desquels on peut lire, par exemple : « Vieillir est une mauvaise habitude, qu'une personne vraiment occupée n'a pas le temps de contracter ».

Si cette prédiction se vérifie, les Martin ne vieilliront jamais, car personne ne reste jamais inoccupé à « Rockome ».

Des barrières rocailleuses, de dessins bizarres et compliqués, serpentent à l'intérieur et autour des 3 hectares de jardin de la propriété des Martin. On peut voir, dans la photographie ci-dessous, Mr. Martin lui-même, au travail dans l'un des jardins se trouvant auprès de la maison. Cette entreprise de paysagisme a débuté en 1937.

