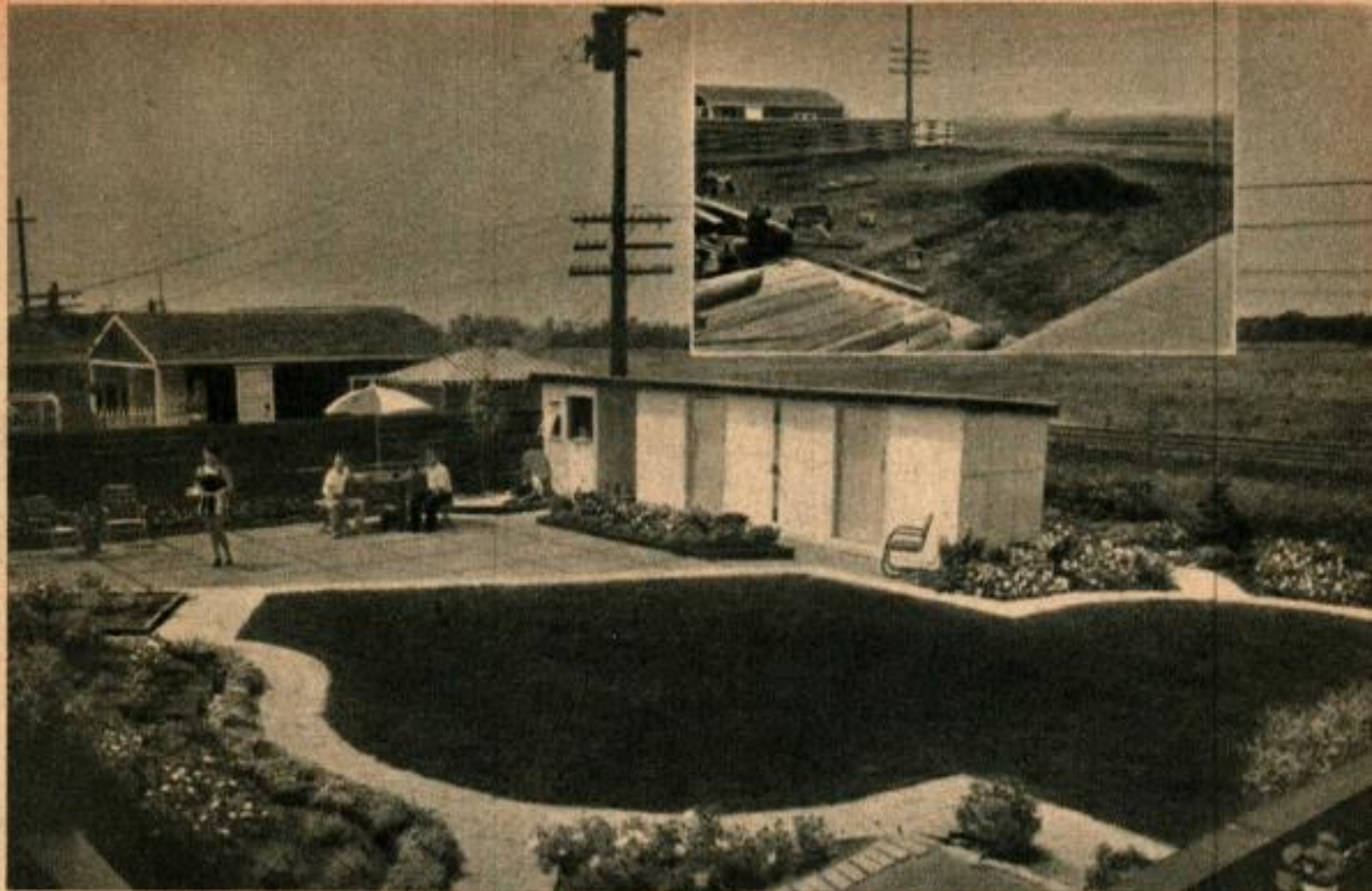


Harold O. Klopp, paysagiste réputé de Chicago, s'est vu décerner de nombreux prix nationaux. Il aime particulièrement aider les petits propriétaires à ordonner leurs jardins selon un plan bien conçu. Klopp, qui a fait ses études de paysagiste au Collège de l'État de l'Iowa, a maintenant vingt cinq ans d'expérience.



Ces photographies ont été prises, à deux ans d'intervalle, dans le même coin de jardin.

Un terrain de 300 m² peut être transformé pour la vie de plein air

Plan d'aménagement d'un jardin

par J. H. HEDDEN

LES miracles ne sont pas de ce monde, mais un quasi-miracle peut se produire en deux ans, quand il s'agit de l'art du paysagiste. J'en suis sûr, parce que nous avons réalisé ce miracle de transformer notre jardin (qui n'était alors qu'une mare boueuse) en un véritable plaisir des yeux, et ceci en vingt-quatre mois. Comme pour la plupart des entreprises de quelque valeur, cela a nécessité du temps et un travail assidu, mais nous n'aurions pas pu arriver aux résultats que nous avons obtenus sans ce facteur le plus important qui est... un bon plan préalable.

Quand nous avons emménagé dans notre nouvelle maison de la banlieue de Chicago, aucun aménagement n'avait été fait dans notre terrain qui mesure 18 m sur 34 m. Les conditions étaient tout à fait typiques; comme cela se produit pour la moyenne des ménages, ma femme et moi avions prévu de faire ce travail nous-mêmes. Dès que le printemps avait dégelé le sol, nous avons semé du gazon dans le jardin de façade. On n'a jamais tort de semer du gazon, cela fait de la verdure, empêche la boue de se former quand il pleut et la poussière de voler quand il fait beau. L'organisation du jardin situé derrière la maison posait un problème plus compliqué,

car nous voulions un patio pour les réunions en plein air et un emplacement de jeux pour notre fils de 10 ans, Dick, et sa sœur de 6 ans, Diana. Nous voulions aussi un emplacement pour ranger les outils de jardinage, les meubles de jardin et les bicyclettes des enfants, car la maison n'a ni sous-sol ni grenier.

Comme notre jardin devait être aussi notre salon de plein air, il lui fallait un mur et nous y pourvûmes en construisant une barrière en





Cette piscine en plastique posée sur un carré de sable dans un angle du jardin fait la joie des enfants de la maison et de leurs jeunes amis.

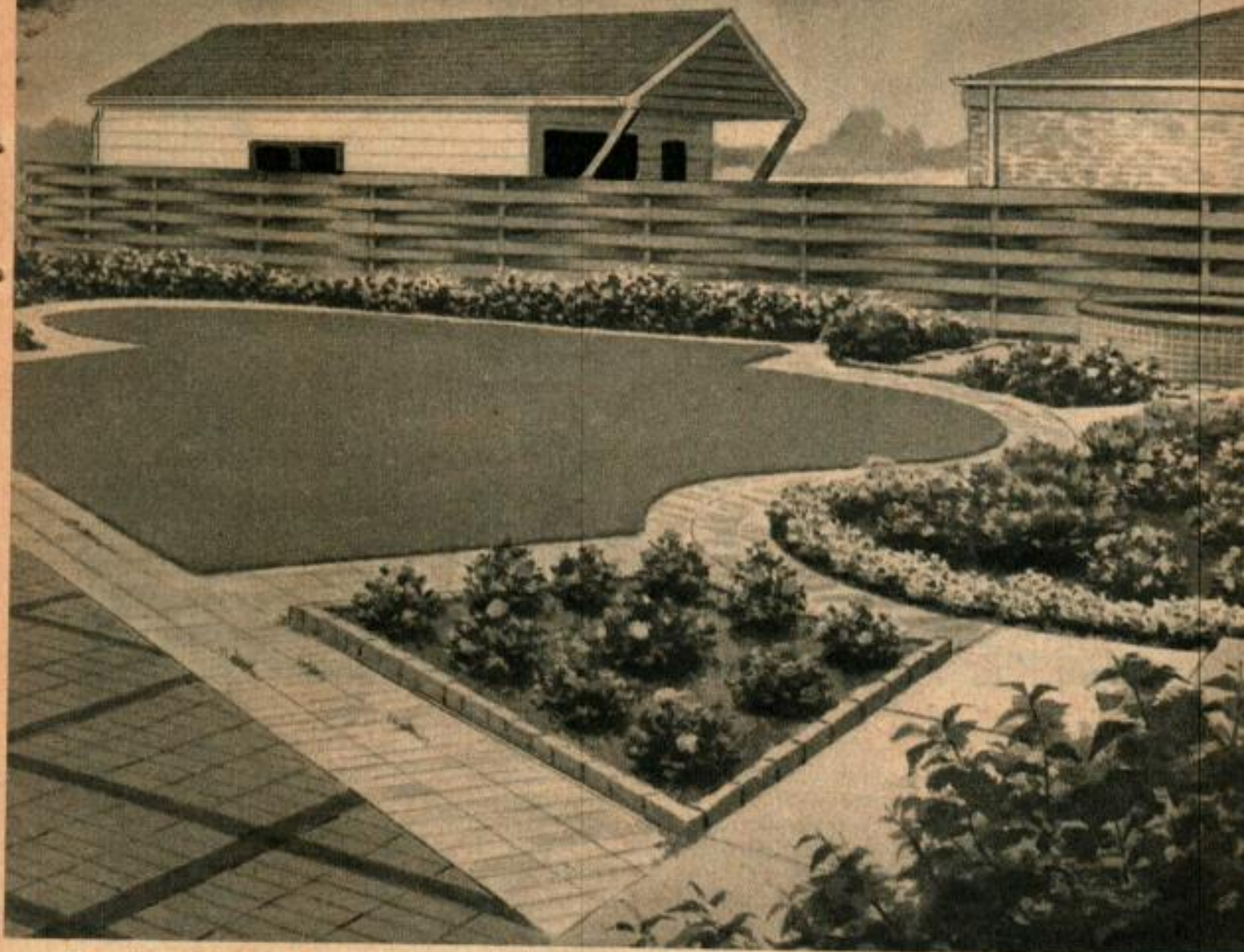


Mme Hedden admire les tulipes devant les jardinières de la façade de la maison. Ci-dessous, le même parterre est devenu un massif de fleurs aux couleurs éclatantes.



planches, de 1,50 m de haut. Cela nécessitait l'amiable coopération de nos voisins, étant donné que la barrière affectait aussi leur propriété. Arrivé à ce stade, notre projet d'aménagement se limitait à une aire d'argile séchée par le soleil, entourée de claies. Je pris des





Le patio en briques, les murs et le cadre général du paysage sont conçus pour donner au petit jardin un aspect spacieux.

photographies de ce spectacle minable et les fis voir à mes collègues du bureau de Mécanique Populaire pour leur montrer tout ce que devait affronter un nouveau propriétaire. A partir de ce moment germa cette histoire de paysagisme.

Cela commença par des questions et des réponses.

« A combien de familles ce problème se pose-t-il chaque année ? » A des milliers...

« Comment décidez-vous de ce qu'il faut planter pour que votre jardin soit d'un entretien facile et vous laisse assez de loisirs pour en jouir ? » Nous n'en savions rien.

« Comment pouvez-vous être sûrs que les resserres à outils, les murs des hangars et les autres détails sont compatibles avec l'architecture de la maison, qu'il sont disposés de la façon la plus pratique et qu'ils augmenteront, au lieu de le diminuer, le bon aspect général du jardin ? » Nous l'ignorions également.

Quand toutes ces questions eurent été retournées dans tous les sens, nous en arrivâmes à cette conclusion : La plupart des plans d'aménagement de jardins par les petits

propriétaires résultent du mélange des avis donnés par des amis bien intentionnés et plus qu'enthousiastes parce qu'ils ont lu des catalogues de marchands de graines de semences. Etant donné que les résultats de ces élucubrations sont rarement satisfaisants, nous savions qu'il devait en exister de meilleurs. Notre maison a l'allure d'une ferme, avec son jardin de petites dimensions. C'est un exemple typique de celles qu'on trouve par milliers dans tout le pays. Le personnel de Mécanique Populaire fut d'avis que le projet d'aménagement de mon jardin pourrait servir de modèle ou de guide pour les autres.

Dans tous les domaines, il existe des experts — des professionnels. Dans ce cas, ce sont les architectes paysagistes. Peu de maisons sont construites sans qu'on fasse appel à un architecte. Ses connaissances et son expérience lui permettent de concevoir une construction répondant à un besoin déterminé, et de telle façon qu'elle soit réalisée avec un minimum de pertes de temps ou de matériaux. Les économies ainsi faites dépassent de loin la valeur de ses honoraires. Nous devons dé-



Cette vue et celle de la page ci-contre montrent le contraste prodigieux créé par un bon plan d'aménagement du paysage.

couvrir que c'était également vrai dans le cas de l'architecture paysagiste.

Mécanique Populaire prit contact avec la Société d'Horticulture de Chicago qui lui recommanda Harold O. Klopp. Quand je rencontrai Klopp, je lui dis que je désirais un projet d'aménagement pour un petit jardin et lui demandai quel serait son prix. Pour de grandes propriétés, Klopp répondit qu'il demandait un pourcentage sur la valeur globale de la maison et du terrain. Pour le petit jardin d'une maison de banlieue, son tarif net était de 22.750 francs (\$ 65).

Ma femme et moi avons établi une liste de ce que nous désirions et Klopp en prit

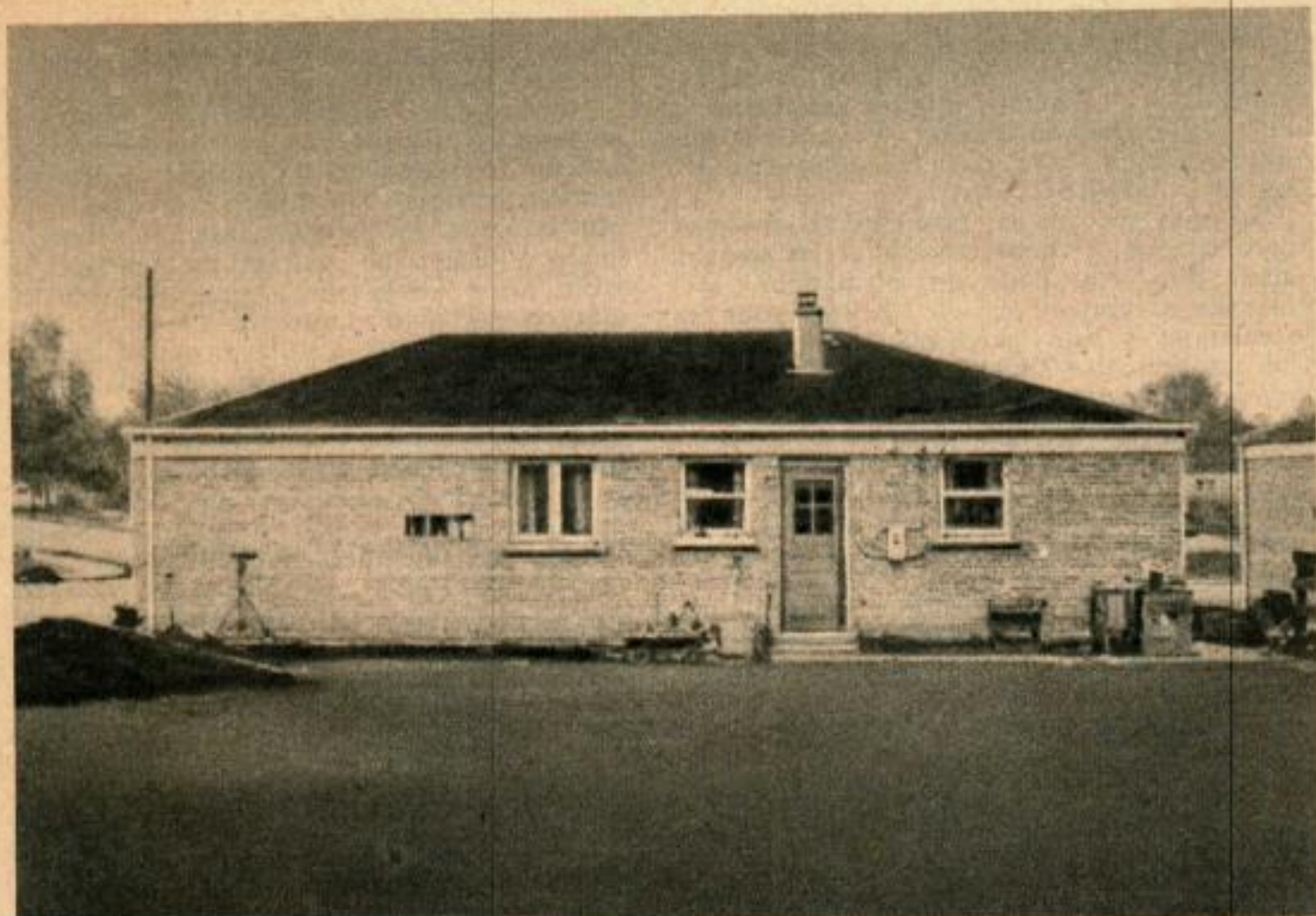
Le jardin où les enfants plantent des salades les amuse pendant tout l'été.



note soigneusement. Il fit quelques suggestions sur l'aménagement de l'aire de rangement, de façon à grouper un atelier avec la salle de jeux des enfants, ce qui économisait de la place et des matériaux. A la fin de notre entretien, il savait ce que nous désirions et aussi que ma femme et moi ferions la plus grande partie du travail. Dans certains cas, cela détermine la nature des matériaux à utiliser. Par exemple, il ne serait pas possible qu'un seul homme puisse, sans être secondé, couler une grande plate-forme en ciment. Dans une situation analogue à la mienne, il est nécessaire d'utiliser des matériaux qu'un seul homme puisse manipuler.

La différence entre le travail actuel du paysagiste et ce qu'il faisait autrefois, de façon plus classique, réside dans le fait, nous dit Klopp, que le paysagiste actuel tient compte à la fois de la maison et du jardin. Le paysagiste classique traitait séparément la maison et le jardin et ces deux éléments avaient peu ou pas du tout de rapports l'un avec l'autre. De nos jours, le paysagiste considère d'abord « le cadre » qui comprend les sentiers, les barrières, les murs, les planches d'ensemencement et autres détails matériels et d'autre part le « décor » qui comprend les fleurs, les buissons et les autres plantations. Les yeux découvrent le cadre plus rapidement que le décor, aussi peut-on imaginer d'inclure dans le cadre des illusions optiques qui feront paraître un jardin plus grand, plus long ou plus large, selon les goûts.

Suivant les directives de Klopp, je mesurai soigneusement le jardin et la maison, en



Avant l'agencement du paysage, la vue de l'arrière de la maison et du jardin donnait une impression de tristesse déprimante. Klopp a mis bon ordre à tout cela.

notant la position de cette dernière par rapport au jardin. Ensuite, je mesurai toutes les portes et fenêtres et cotai leur position sur un brouillon. Je dessinaï enfin les côtés de la maison en y reportant les fenêtres avec leurs dimensions et leurs hauteurs au-dessus du sol. En tenant compte des dimensions de la maison et du jardin et de l'orientation de la façade, Klopp détermina les endroits où devaient être placés les arbres donnant de l'ombre et les plantations. Etant donné qu'une voie ferrée passe derrière le jardin, les plantations faites dans le fond de ce dernier furent conçues de façon à jouer le rôle de « silencieux », en combinaison avec le mur installé parallèlement aux plantations. Ce type de plantation peut aussi être utilisé pour servir d'écran contre les bruits qui viennent d'une rue ou d'une route à grand trafic, ou même pour protéger des poussières d'une route.

Quelques jours après avoir reçu mes dessins, Klopp me renvoya un plan terminé, à peu près semblable à celui que l'on peut voir sur la première page de cet article. Nous en étions alors au premier stade de l'aménagement. Pour limiter le travail d'entretien, on utilise de la « Vinca minor » pour couvrir le sol sous les arbres et entre les buissons bas. La « Vinca » empêche les mauvaises herbes de croître et évite ainsi de recourir aux désherbants. L'« Ajuca genevensis » joue le même rôle sous le magnolia à feuilles larges placé devant la maison. Ce magnolia fait équilibre aux plantations placées devant la maison. Celles-ci forment une ligne descendante qui part du magnolia, passe par les genévriers

plantés dans une jardinière et descend jusqu'aux plantes rampantes qui assurent au sol un manteau de verdure permanent. Ces dernières se trouvent sous une grande fenêtre qui n'est qu'à quelques centimètres au-dessus du sol.

L'aubépine taillée en forme d'ombrelle fournit de l'ombre et un abri aux personnes qui entrent et qui laissent leurs voitures dans l'allée à cet endroit. Devant la jardinière, une plate-bande de tulipes et de crocus donne des teintes vives dès le début du printemps. Ces fleurs sont ensuite remplacées par des fleurs annuelles blanches, telles que les géraniums et les pétunias blancs.

Dans le jardin placé derrière la maison, les rosiers sont groupés en bouquets, tant pour former de larges taches de couleur que pour empêcher, à leur pied, la croissance des mauvaises herbes. Dans le coin le plus éloigné, la « forêt » sert d'écran contre le bruit que fait le chemin de fer et sert aussi de coupe-vent en hiver. En plantant sous son ombre des fleurs telles que des lis et des violettes ainsi que des roses mousseuses qui couvrent le sol, on évite d'avoir à utiliser des désherbants dans cette partie du jardin. Sur l'une des barrières on fait courir des clématites et sur l'autre des rosiers grimpants de façon à ajouter une touche de couleur à la teinte uniforme du bois peint.

Les plates-bandes et les jardinières du jardin arrière contiennent aussi des tulipes qui donnent des teintes vives au début du printemps et sont remplacées ensuite par des plantes annuelles aux couleurs brillantes.

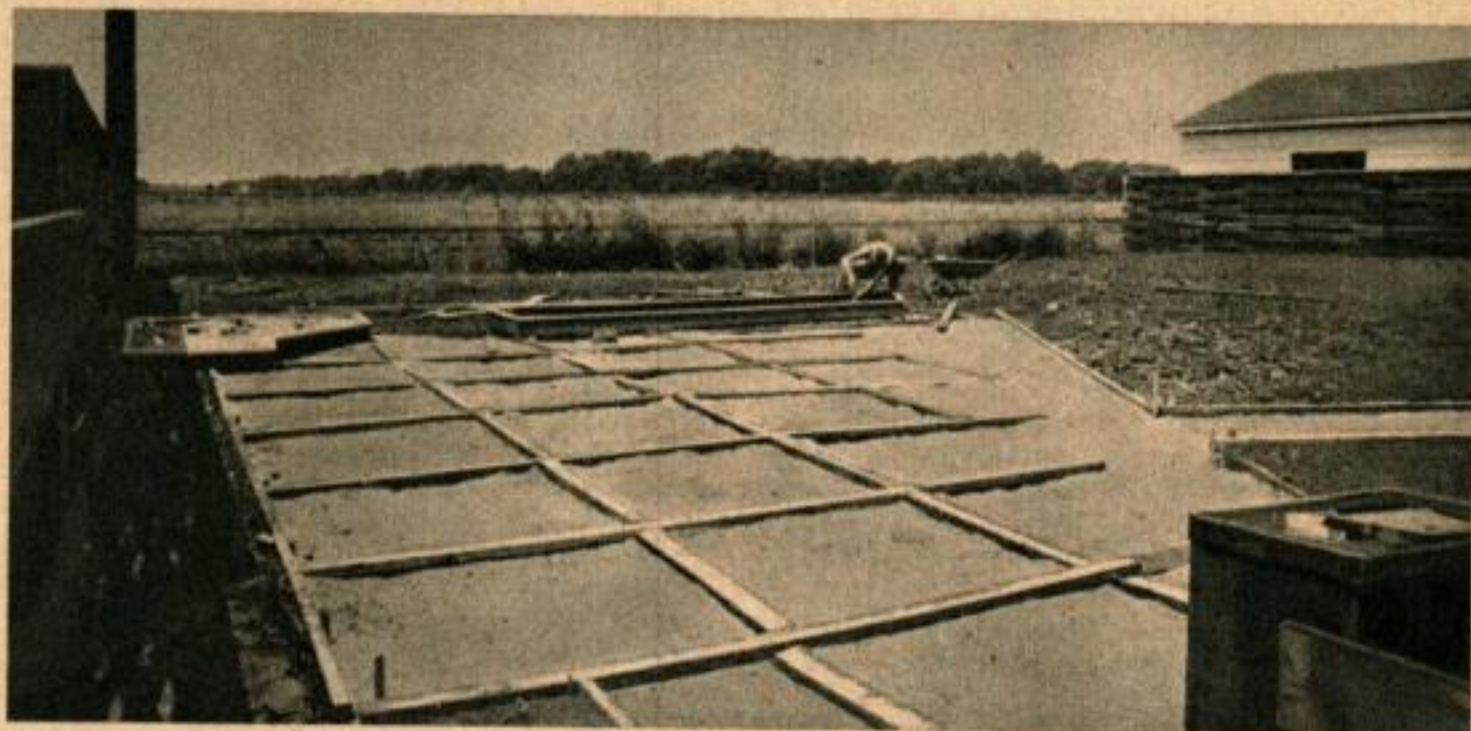
Comme le sol du jardin comportait une argile assez lourde, on y a mélangé du sable

pour en faire un sol facile à travailler, et on a mis du « Vigoro » dans toutes les plates-bandes. Le « Vigoro », à effet instantané, a été utilisé dans plusieurs cas, chaque fois que des plantations récentes donnaient des signes de dépérissement.

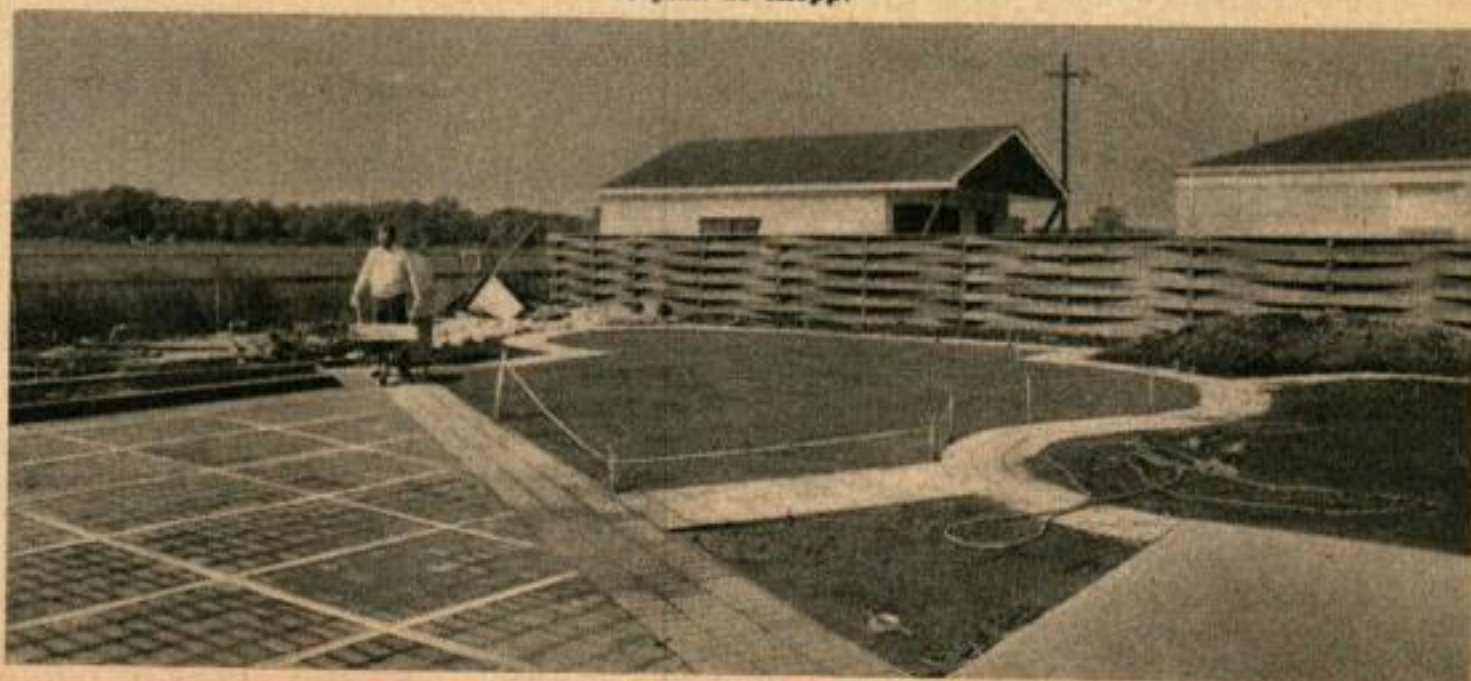
Le plan indique les matériaux à employer dans chaque cas pour le patio et les sentiers aussi bien que pour les plantations. Des briques de ciment ont été choisies pour les sentiers et le patio parce que les dimensions de ces briques standard $5 \times 10 \times 20$ cm rendent leur manipulation facile. Ces briques existent dans toute une gamme de couleurs agréables et les tolérances de leur fabrication sont assez strictes pour qu'on puisse en faire un patio en les posant sans mortier. Pour mon jardin, Klopp a choisi celles du patio d'une couleur rouge corail et celles des sentiers et de la piste pour tondeuse d'une couleur gris blanc. Cette piste pour tondeuse est importante, car elle sépare nettement le gazon et les plantes et permet le passage d'une roue de la tondeuse à gazon, de telle sorte qu'il

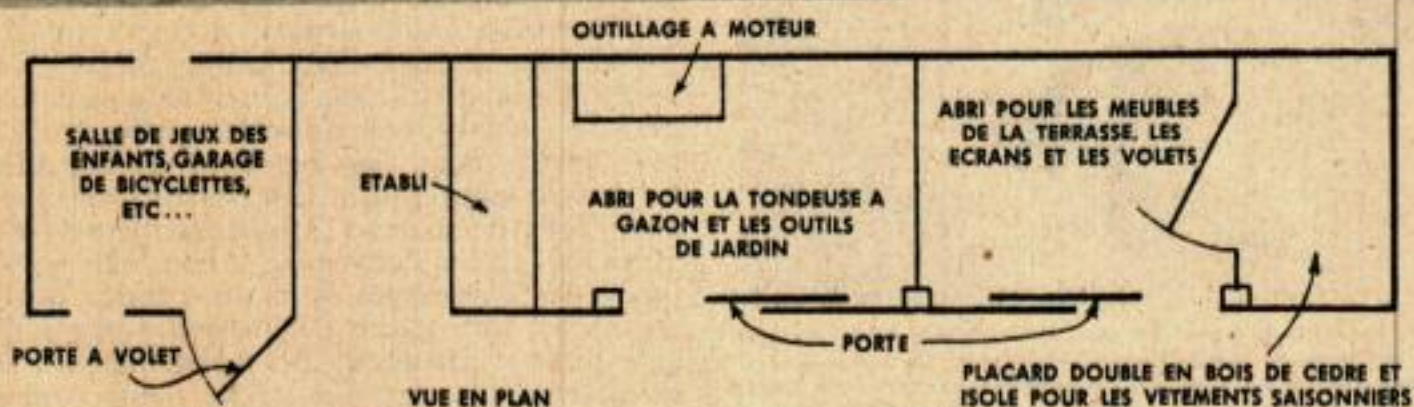
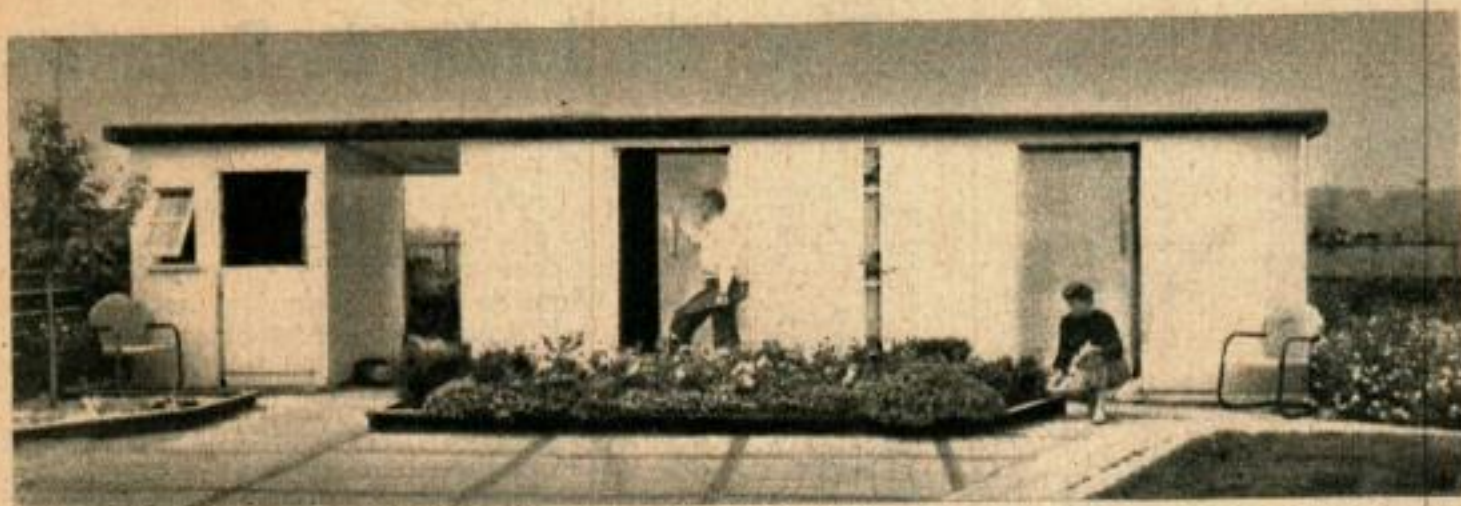
n'y ait pas besoin de couper l'herbe des bordures avec des cisailles à main.

Notre premier travail consistait à implanter le patio en creusant sur une profondeur de 10 cm. Du sable fin fut ensuite égalisé sur toute la surface et sur une épaisseur de 5 cm. Sur le sable, les briques furent ajustées et mises à niveau en retirant ou ajoutant du sable, selon les besoins. Après quelques essais, on décida d'adopter un dessin de pose consistant à mettre 5 rangées de 12 briques côte à côte, ce qui donnait un quadrillage presque carré. Des pièces de pin rouge de $5 \text{ cm} \times 10 \text{ cm}$ de section furent coupées et ajustées pour maintenir solidement les briques de ce dessin. Du sable sec fut alors balayé sur la surface des briques jusqu'à remplissage complet des interstices. L'avantage que procure ce quadrillage, en plus de son aspect plaisant, c'est que chaque nouveau carré que l'on entreprend donne une nouvelle occasion de réaligner les rangées de briques. Sur le bord du patio il a fallu couper les briques pour les ajuster avec celles de la piste pour



Voici des photos des étapes de construction du patio, des sentiers et des jardinières, réalisés en suivant exactement le plan de Klopp.





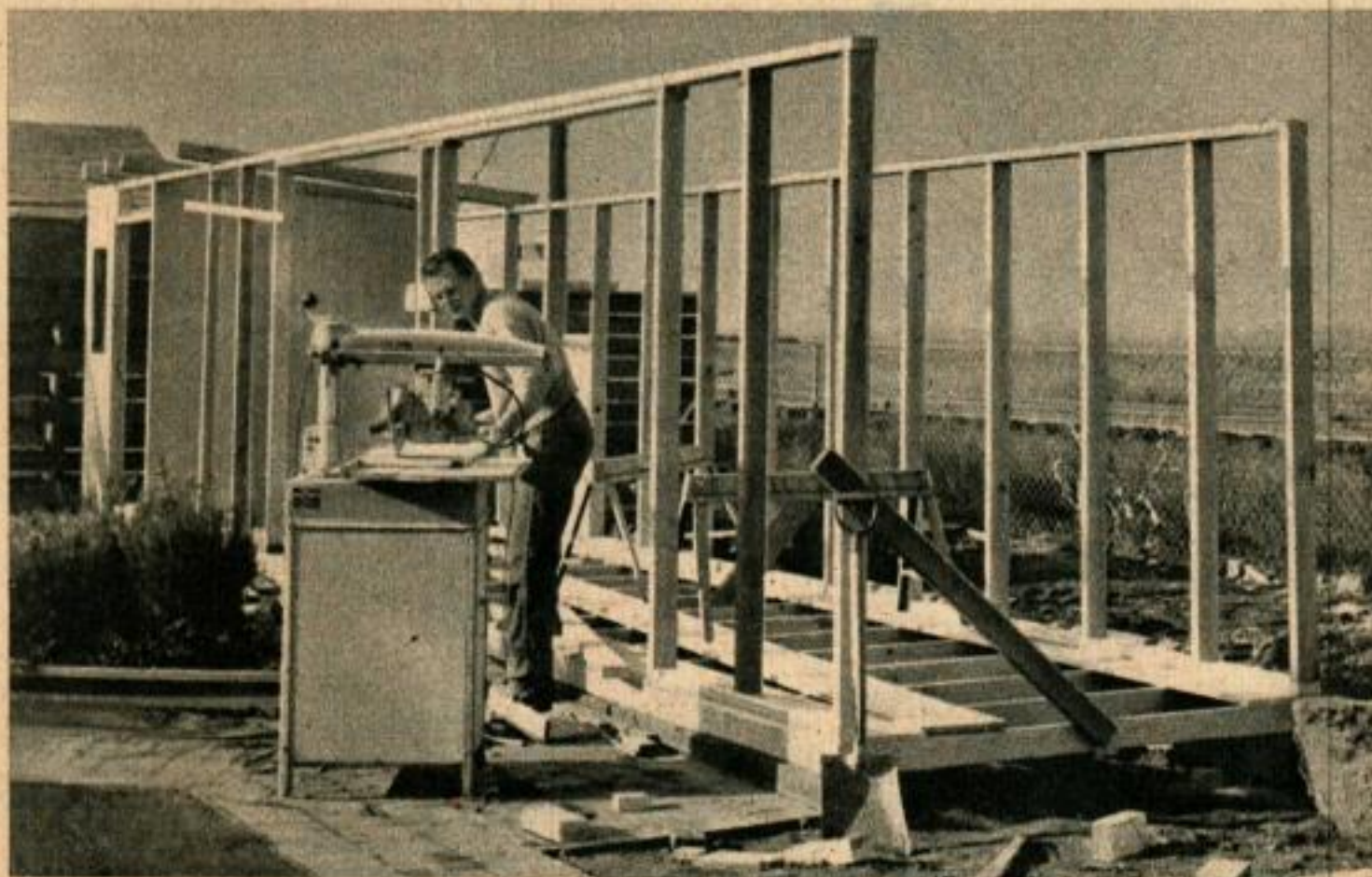
La paroi cloisonnée, une fois terminée, donnera une salle de jeu, un atelier et un espace suffisant pour abriter les outils de jardin et les approvisionnements.

tondeuse. Malgré la façon peu orthodoxe dont sont posées les briques du patio et des sentiers, deux hivers successifs ont amené peu de bosses ou d'affaissements. Sur les bords du patio des pièces de bois de $2,5 \times 10$ cm de large ont été utilisées pour maintenir en place le sable fin. Les parties incurvées de la piste pour ton-

deuse nécessitaient des bandes larges de 10 cm de contreplaqué de 6 mm d'épaisseur pour maintenir le sable en place. Au bout de quelques saisons, les chevrons et le contreplaqué s'en iront en pourriture, mais la terre sera suffisamment tassée pour que le sable reste en place.

(Suite page 118)

Devant la paroi cloisonnée, qui commence à prendre forme, Hedden utilise la scie circulaire qui participe ainsi à la construction de son futur abri.



dités se composent de cadres faits avec du bois de 25 x 50 mm de section, et recouverts de contreplaqué. Le toit du hangar fut d'abord recouvert de lattes imprégnées d'asphalte, puis l'étanchéité fut assurée par du carton goudronné, sablé, d'une agréable couleur verte. La couleur choisie pour le mur fut le jaune citron. Les couleurs vives sont une des caractéristiques des aménagements paysagistes modernes et elles leur apportent vraiment de la beauté et de la gaieté.

Pendant que je construisais la cloison du hangar et que ma femme mettait « les tableaux » dans les « cadres », en plantant les fleurs, Dick et Diana s'occupaient de planter et de soigner des salades derrière le hangar. Le jardin est conçu de telle sorte que toute la famille y prenne son plaisir, et plus il y a de membres de la famille qui participent à sa construction et à son entretien, mieux il remplira sa destination, qui est d'être l'endroit où la famille passera agréablement son temps.

A tour de rôle, Dick et Diana invitent leurs amis à jouer dans la salle de jeux, placée à l'extrémité du hangar. Cette pièce carrée, de 1,80 m de côté, peut se transformer en n'importe quoi, depuis le palais de la reine jusqu'à la salle des commandes d'une fusée interplanétaire. En coupant la porte horizontalement en deux, nous avons résolu un certain nombre de problèmes. La partie inférieure s'ouvre vers l'extérieur et passe sous la fenêtre. La partie supérieure s'ouvre vers l'intérieur, assez haut pour passer au-dessus des bicyclettes rangées dans le bâtiment.

La porte ne pouvait pas s'ouvrir vers l'extérieur, de l'autre côté, car alors, elle aurait bouché le passage. Le courant électrique pour la salle de jeu et l'atelier est amené de la maison par un câble souterrain, avec une boîte-fusibles dans l'atelier.

Les arbres, les arbustes et garnitures ont été plantés au fur et à mesure de nos moyens et de nos loisirs. La construction du studio, — qui sera un bureau ou un atelier, selon les circonstances — a été repoussée d'un an; nous avons mis à sa place une piscine pour enfants.

Après le jardin intérieur, nous avons commencé la cour de façade. L'allée latérale, en forme d'S, qui coupait le jardin en deux, a été remplacée par une nouvelle allée, dessinée par Klopp, ce qui semble agrandir la cour. Elle a été calculée pour que les gens qui montent ou descendent d'une voiture marchent directement sur l'allée, quel que soit l'emplacement où la voiture est parkée. Il est à noter, également, qu'à l'extrémité de l'avenue bordant la cour, une allée permet aux livreurs de porter leurs fournitures directement de la voiture à la porte arrière de la maison.

La jardinière de la façade de la maison a été réalisée avec des briques rouges jointées au mortier sur une fondation légère en béton. Pour ajouter une note de couleur, la partie basse du mur a été peinte en rouge corail lumineux, s'harmonisant avec la porte de façade.

Ils sont joyeux



Ils ont choisi
**PATHÉ 9,5
DUPLIX**

Ils font du cinéma d'amateur 9,5. Pendant les beaux jours, ils filment les meilleurs moments de leur vie en plein air...

... Ils ont adopté la caméra LIDO et le projecteur MONACO les remarquables nouveautés de la S.C.I. PATHÉ

**FAITES VOUS AUSSI
DU CINEMA 9,5**
C'est aussi simple que la photo et c'est peu coûteux avec le film **PATHÉ 9,5 DUPLEX**.
Le Film le plus économique du Monde !



PATHÉ 9,5 DUPLIX

l'Écran panoramique chez vous !

Demandez une démonstration à votre revendeur habituel ou écrivez à
**S.C.I. PATHÉ - Service M F
JOINVILLE (Seine)**

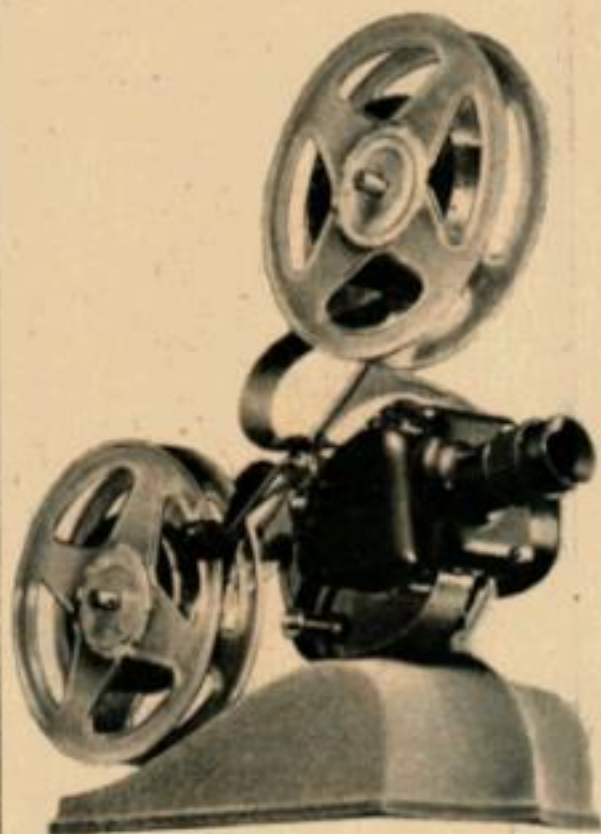
qui vous adressera gratuitement son catalogue 1957 et la liste de ses revendeurs agréés.

Les appareils PATHÉ peuvent s'acheter à Crédit

5586 PHOTOGRAPHY AG

La Cinette

le projecteur de l'avenir, met tout
à la portée de tous



Une innovation sensationnelle :

« LE BLOC RELIEF »

adaptable sur les modèles V. 60 en
8 mm ou en 16 mm

« UN RELIEF PAS COMME LES AUTRES »

à partir d'un film ordinaire tourné
il y a 8 jours ou il y a 10 ans

En vente partout

Documentation sur demande

AUTO-VISION, Fabricant

86, rue du Faubourg Saint-Denis
PARIS (10^e)

Après deux ans de dur travail, nous jouissons d'un très beau jardin, avec un patio pour la vie de plein air en été. L'hiver, nous formons sur le bord un talus de neige, nous inondons le patio, et nous avons ainsi une patinoire particulière. Nos enfants ont une salle de jeux en même temps qu'un garage à bicyclettes. Par ailleurs l'agencement du jardin nécessite très peu de sarclage. Une tonte périodique du gazon le conserve en bon état, et ma femme prend plaisir à entretenir ses fleurs, du début du printemps au début de l'hiver. J'ai un atelier et j'aurai bientôt un bureau construit par moi. Plus tard viendra le garage. Quelques pièces de bois de 50 x 100 et quelques feuilles de fibre durcie en rendront la construction facile, économique et agréable. La valeur de notre propriété a déjà considérablement augmenté. Mais, ce qui est plus important, nous avons trouvé du plaisir à faire ce travail et nous continuons à en trouver à utiliser le jardin selon sa destination préétablie, et cela toute l'année.