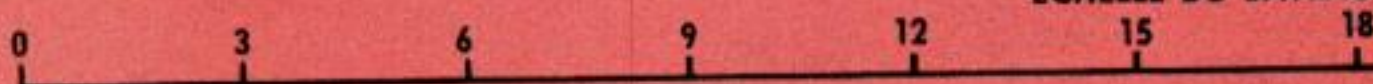


ECHELLE DU BATEAU

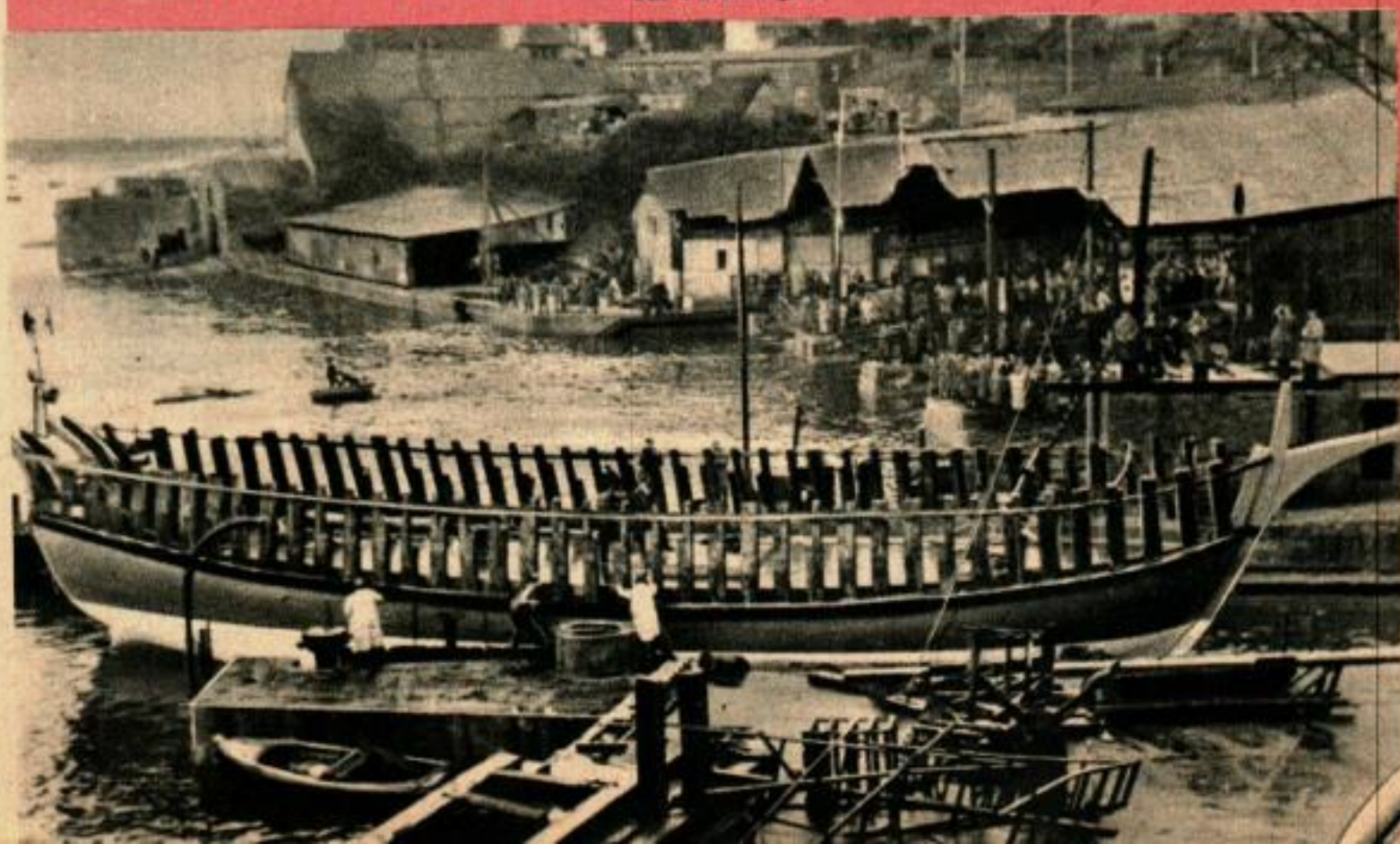


1. Pontage de la poupe. — 2. Mât d'artimon. — 3. Grand mât. — 4. Mât de misaine. — 5. Cabine principale. — 6. Homme de barre. — 7. Cabines privées. — 8. Pompes. — 9. 9a, 9b. Écoutilles principales. — 10. Pont central. — 11. Gaillard d'avant. — 12. Cuisine. — 13. Chambre de la barre. — 14. Cabines semi-privées. — 15. Première cale. — 16, 16a, 16b. Quartiers des émigrants. — 17. Quartiers de l'équipage. — 18. Réserve de biscuits. — 19. Réserve d'eau douce. — 20. Réserves générales. — 21. Magasin aux poudres. — 22. Pièces de rechange. — 23. Grande cale. — 24. Soute aux voiles.

UNE fois de plus, le « Mayflower » brave les tempêtes de l'Atlantique. Si tout se passe bien, une réplique moderne du petit bateau à voiles qui amena les premiers colons anglais en Amérique, les « Pilgrim Fathers » (Pères Pèlerins), doit pénétrer très prochainement dans le port de Plymouth, Massachusetts, après un voyage de deux mois commencé en Angleterre.

Manœuvré par un capitaine et un équipage du vingtième siècle, le nouveau « Mayflower » suit la même route historique sur laquelle ont passé, il y a 337 ans, les passagers du « Mayflower » original.

Construite en chêne anglais, la coque de 27,50 m du Mayflower pèsera 180 tonnes lorsqu'elle voguera « de nouveau » sur l'Atlantique.





Le Mayflower

Texte et dessins
du célèbre artiste anglais George H. Davis

21 24 27 M

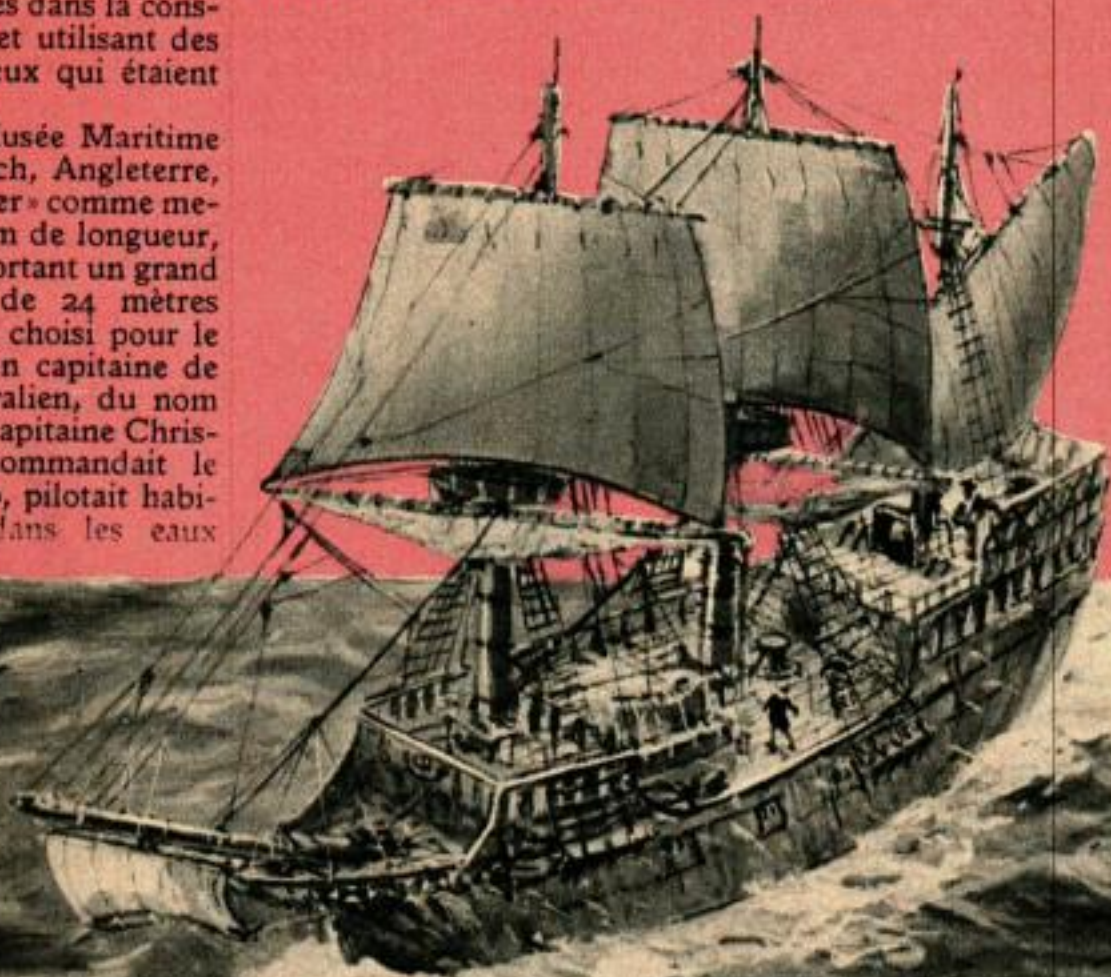
En souvenir des 70 hommes, 20 femmes et 33 enfants qui firent ce voyage historique, les habitants de Grande-Bretagne offriront à ceux des États-Unis, à titre de geste amical, la réplique de ce navire.

W. A. Baker, architecte naval de Hingham, Massachusetts, a tracé les plans de la réplique, d'après des documents anciens, et le navire a été construit en majeure partie en chêne anglais, vieux de 250 ans, par des artisans britanniques spécialisés dans la construction des bateaux et utilisant des outils identiques à ceux qui étaient employés en 1620.

Les archives du Musée Maritime National de Greenwich, Angleterre, décrivent le « Mayflower » comme mesurant de 24 à 27,50 m de longueur, 7,30 m de largeur et portant un grand mât d'une hauteur de 24 mètres environ. Le capitaine choisi pour le voyage de 1957 est un capitaine de bateau à voiles australien, du nom de Alan Villiers. Le capitaine Christopher Jones, qui commandait le « Mayflower » en 1620, pilotait habituellement celui-ci dans les eaux

européennes, et une traversée de l'Atlantique aurait très bien pu se terminer par un désastre.

Le capitaine Jones occupait la « grande cabine ». Le navire comportait quatre autres cabines privées, plusieurs petites cabines fermées par une simple toile, et les passagers en général ne pouvaient profiter d'aucun isolement. Une aération insuffisante était obtenue par des hublots de canons, des écoutilles et des passages. Lorsqu'il était « scellé » pendant les tempêtes, le bateau devenait un véritable four. La tuberculose se répandit et la moitié des passagers moururent dans la première année suivant leur débarquement.



G. H. DAVIS