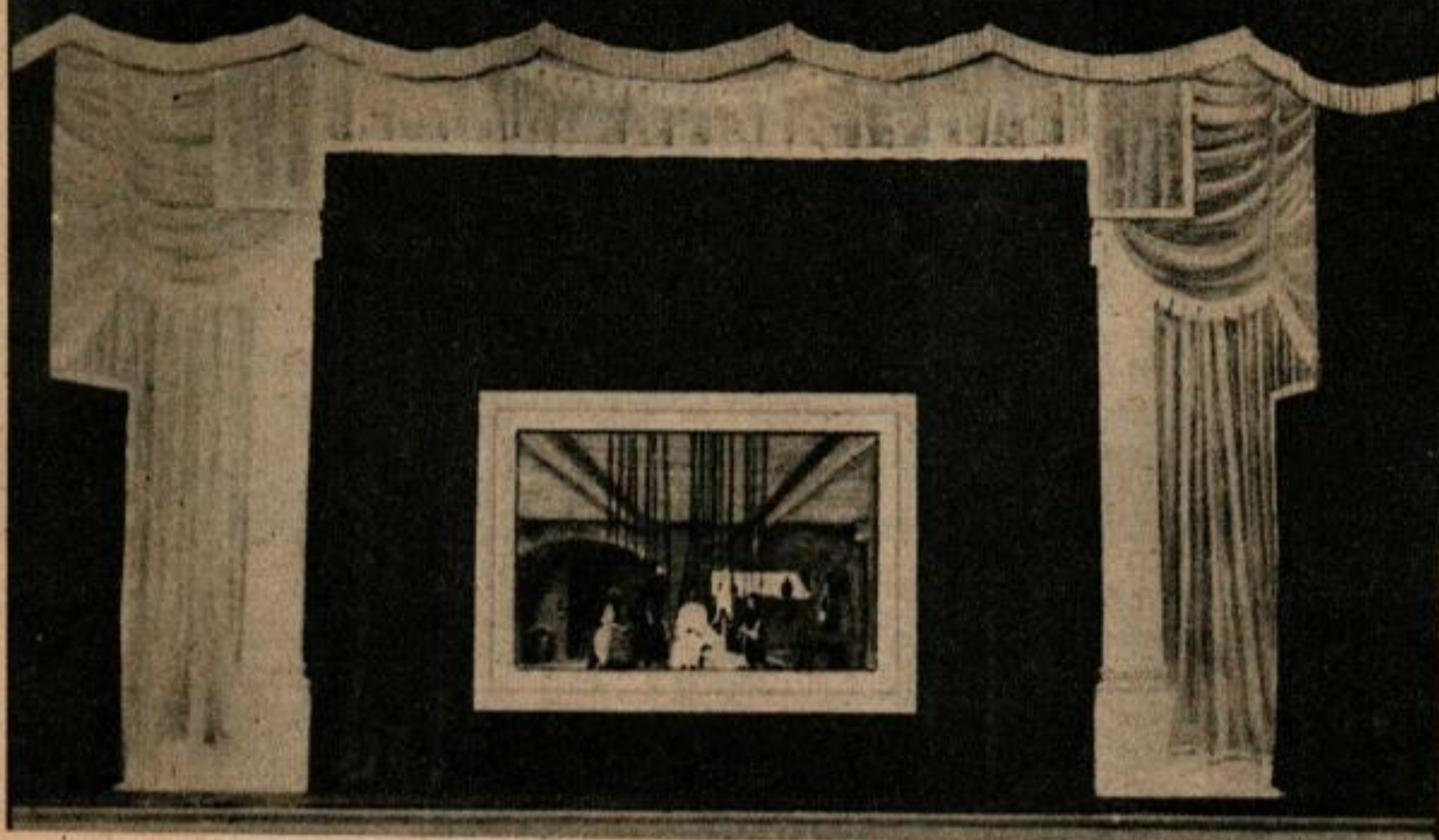


# Théâtre de Marionnettes



**L**ES théâtres de marionnettes pour amateurs donnent de meilleurs résultats si la scène et les accessoires sont inspirés de ceux des professionnels. La scène que nous décrivons fut étudiée pour une troupe de joueurs de marionnettes, les artistes Martin et Olga Stevens. Cette installation est peu encombrante et facilement transportable, elle permet cependant de jouer des pièces complètes.

L'avant-scène est masquée par une grande draperie. Une autre draperie dissimule la partie supérieure et il est prévu un rideau de scène s'ouvrant de chaque côté. La disposition de l'ensemble rappelle celle des tentures et des rideaux de fenêtre. Une draperie plus petite cache la partie inférieure. Le support de la grande draperie du haut porte également le rideau de la scène. Ensuite, on trouve la scène et la barre sur laquelle s'appuie l'artiste qui actionne les marionnettes. A cette barre, on suspend la toile de fond.

La passerelle munie de marches à chaque extrémité est un peu plus haute. Elle comporte un garde-fou sur trois côtés. Les marionnettes sont actionnées par les artistes qui se tiennent sur la passerelle. Les figures 19, 20, 22 et 23 indiquent comment on monte la scène et la passerelle avec un matériel démontable.

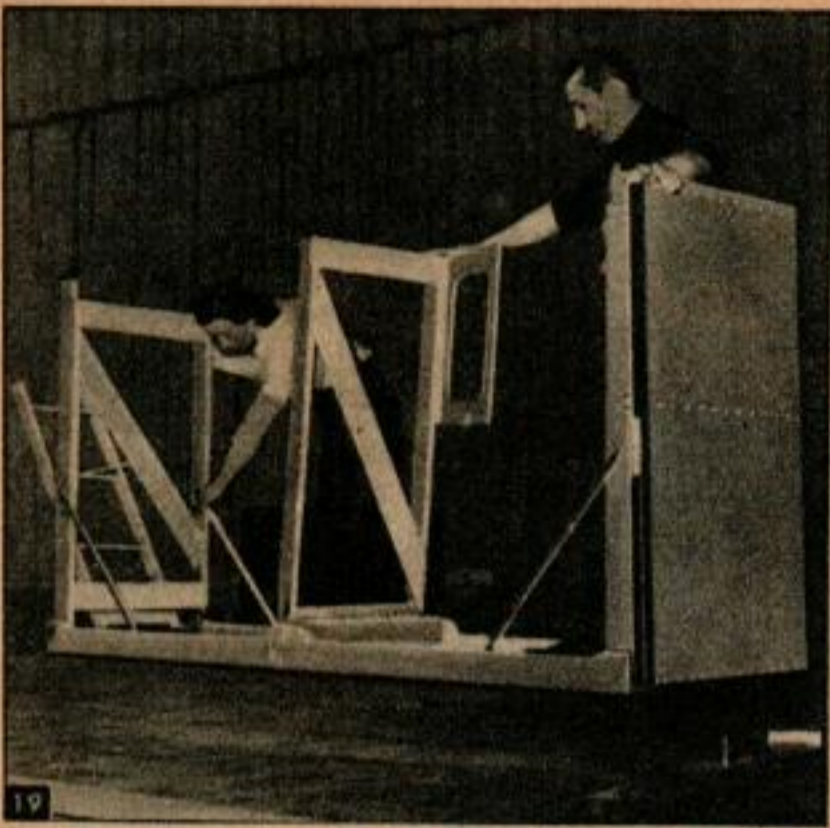
*La Passerelle* : Le dessus de la passerelle en contreplaqué de 12 mm. 5 et les traverses de 19 mm. sur lesquelles ce plancher est fixé cons-

## 2<sup>e</sup> Partie

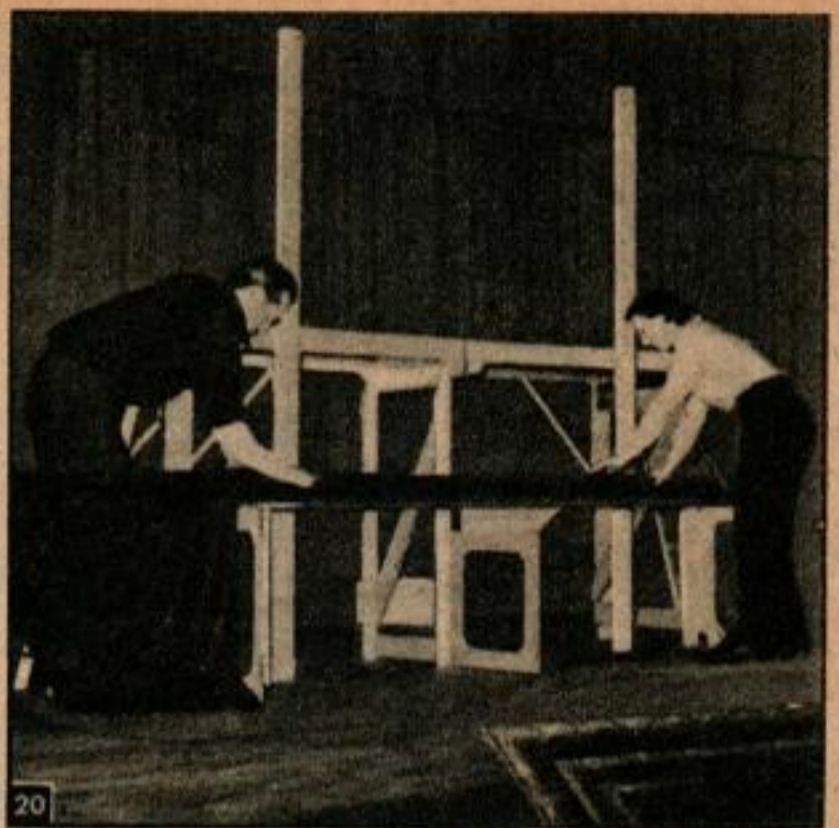
### Montage de la scène par Kenneth MURRAY

tituent une sorte de caisse renfermant les autres parties de la passerelle et de la scène quand l'installation est démontée. Les supports placés à chaque extrémité (fig. 21) sont de simples pièces portantes renforcées et montées sur charnières à leur partie supérieure. Ces supports sont munis de tringles de liaison de 9 mm. qui sont placées de chaque côté de la passerelle. L'extrémité de ces tringles est recourbée. Les pièces de renforcement sont situées à l'intérieur afin de permettre aux supports de se replier à l'intérieur de la passerelle. Un petit escalier est fixé au moyen d'une charnière sur la traverse supérieure de chaque support latéral. Un morceau de contreplaqué de 12,5 mm. placé entre deux jeux de charnières permet à chacun des escaliers de se replier à l'intérieur. Une chaîne de 33 cm. de long relie la marche centrale de l'escalier au centre de l'entretoise. Le support central est un peu plus étroit et il est fixé au moyen d'une charnière de piano. Des entretoises en fer plat maintiennent les supports en place lorsque la passerelle est montée. La partie inférieure de ces entretoises est munie de boulons et d'écrous à ailettes qui se montent à l'intérieur, la partie supérieure est boulonnée à l'extérieur.

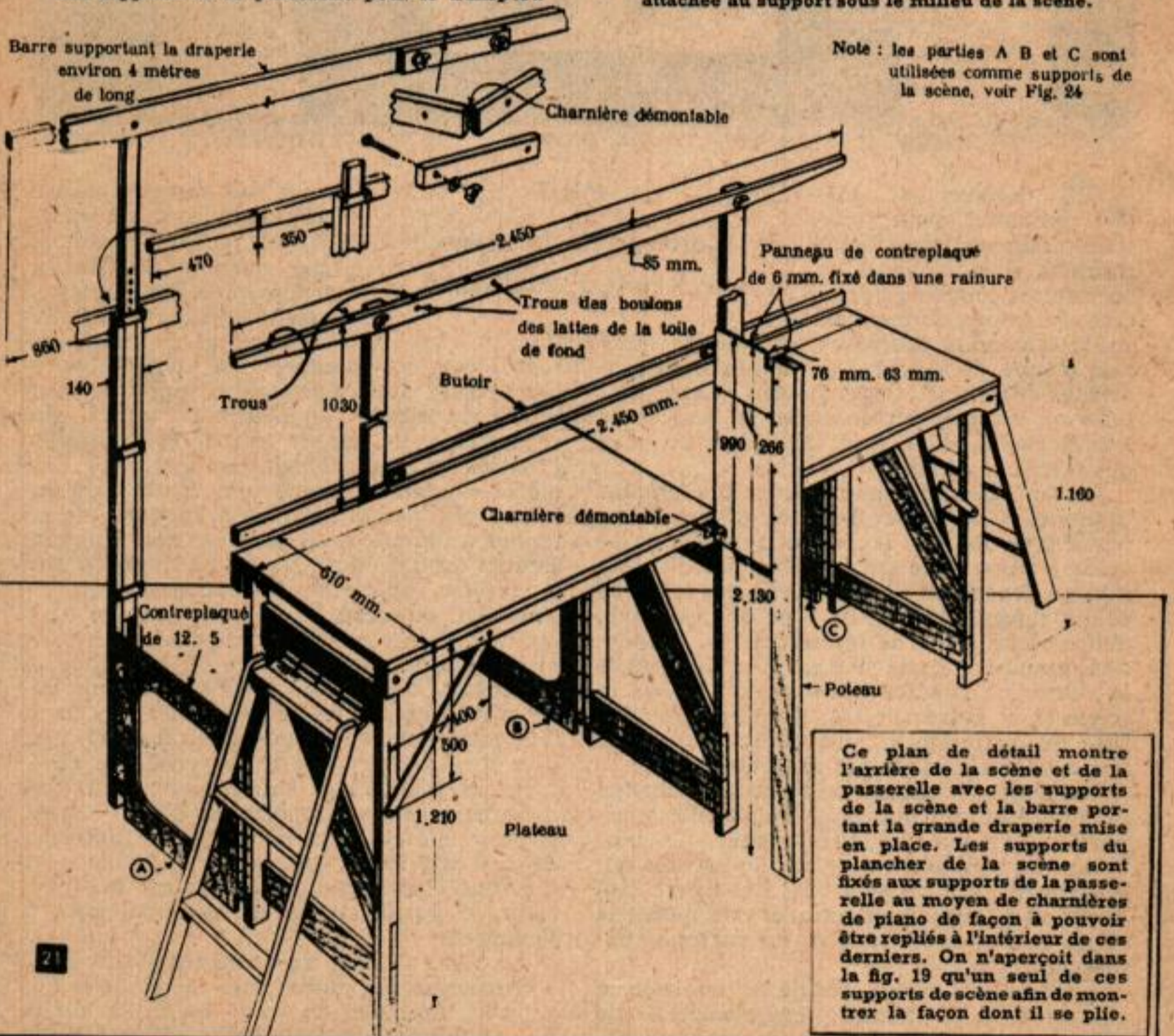
*La Scène* : La fig. 24 donne les détails de la construction. La plupart des pièces de la fig. 21 sont indiquées en traits pointillés sur la fig. 24. Le dessus de la scène est en contre-

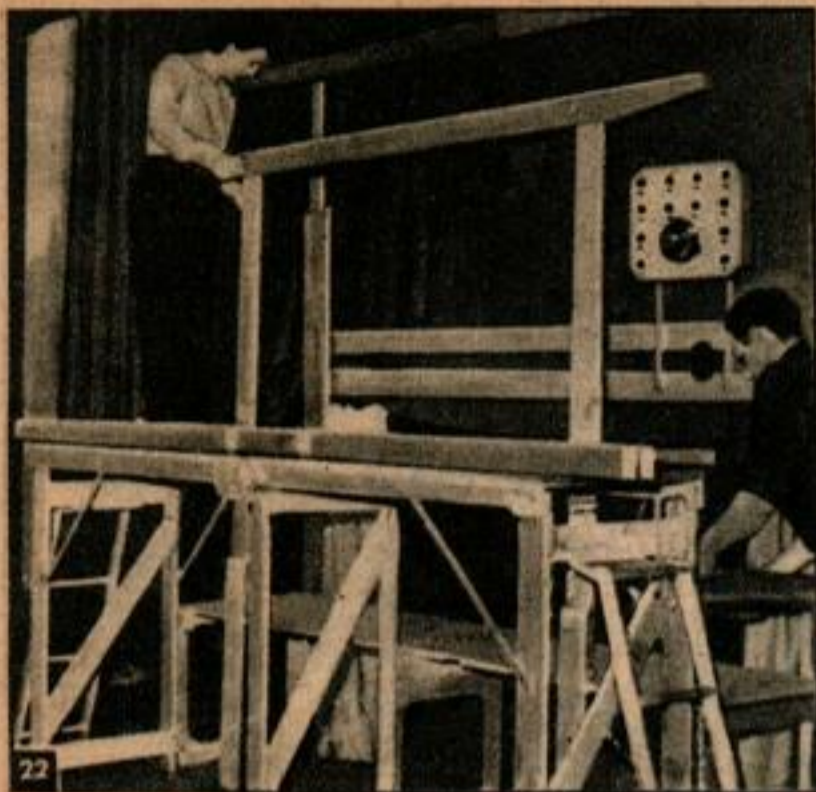


On est en train de "déplier" la passerelle. On commence par ouvrir l'ensemble sens dessus dessous. Remarquez la fixation du plancher de la scène à l'un des supports de la passerelle pour le transport.

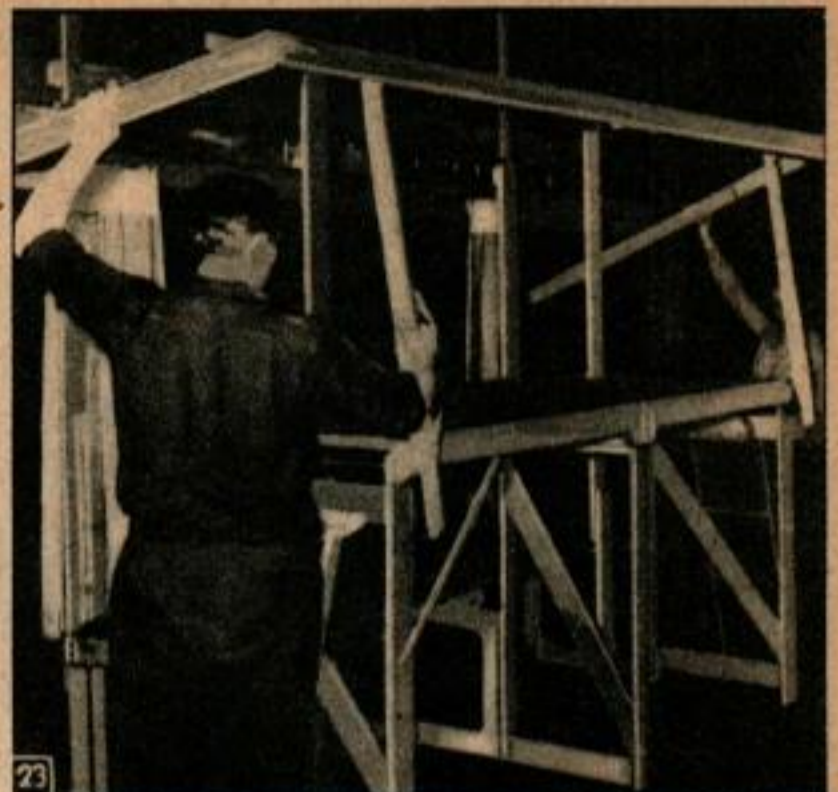


La passerelle est "dépliée" et mise en place ainsi que la scène. La grande draperie est prête à être installée. Remarquez la pièce spéciale de contreplaqué attachée au support sous le milieu de la scène.

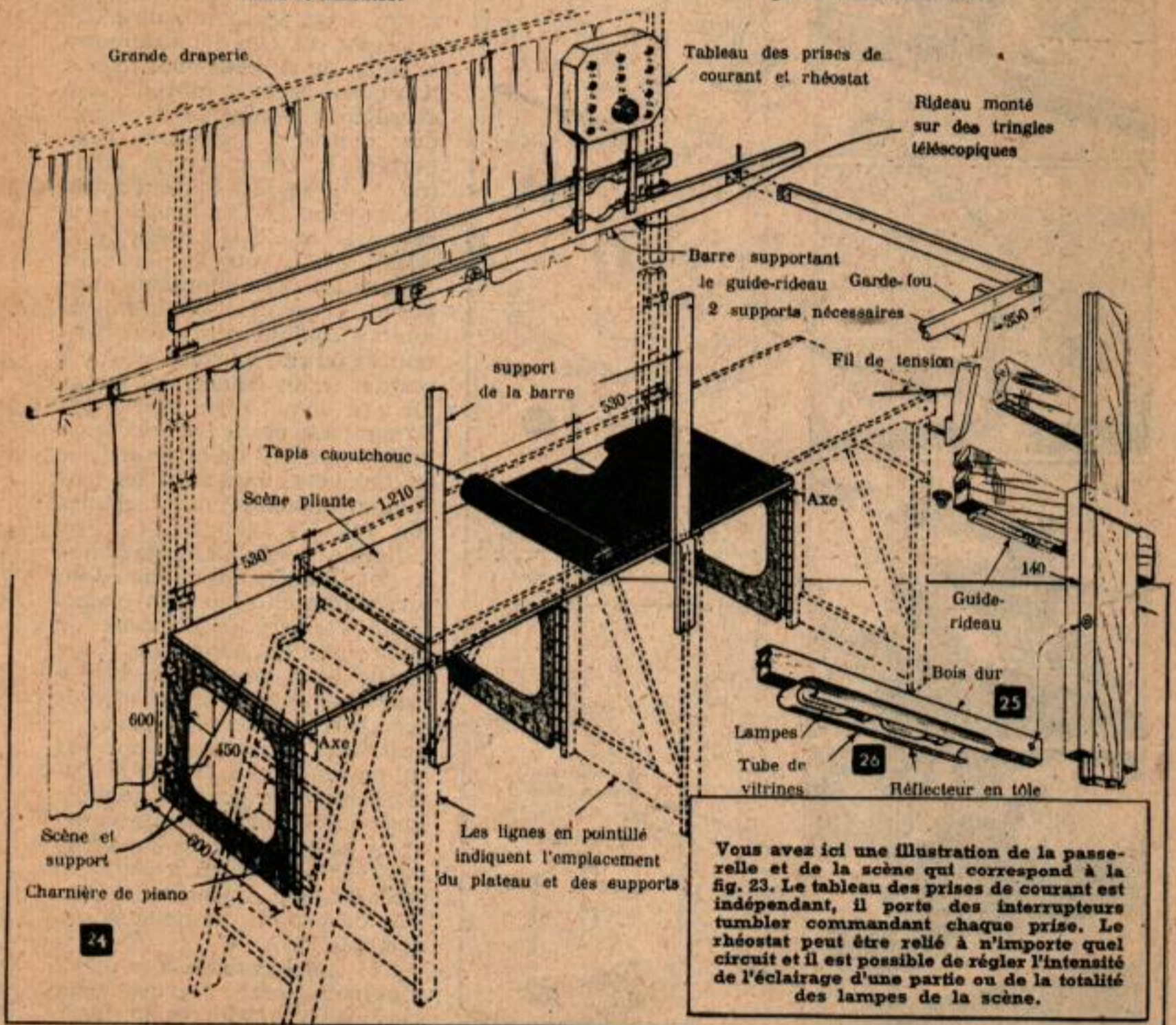




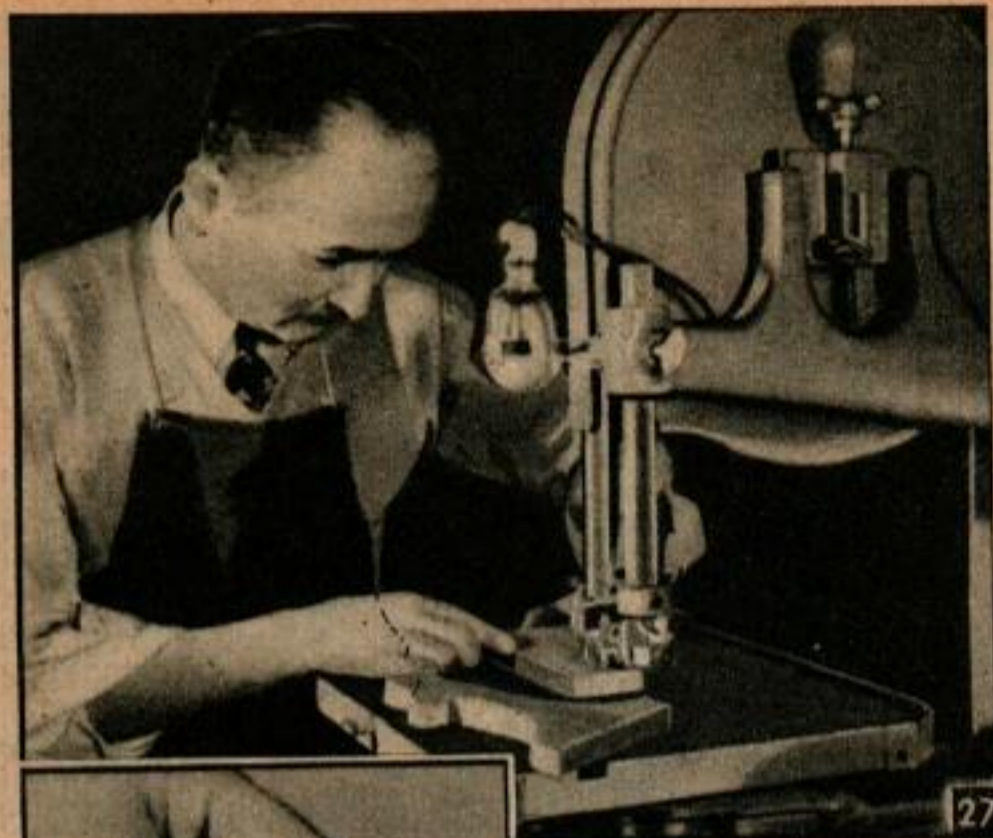
22 Quelques minutes encore et passerelle et scène seront prêtes pour la représentation. On est en train de fixer la barre des marionnettes. Le montage demande environ 30 minutes.



23 Le garde-fou vient en dernier. Il empêche les acteurs de tomber et il sert de support pour les marionnettes qui attendent leur rôle.



Vous avez ici une illustration de la passerelle et de la scène qui correspond à la fig. 23. Le tableau des prises de courant est indépendant, il porte des interrupteurs tumblant commandant chaque prise. Le rhéostat peut être relié à n'importe quel circuit et il est possible de régler l'intensité de l'éclairage d'une partie ou de la totalité des lampes de la scène.



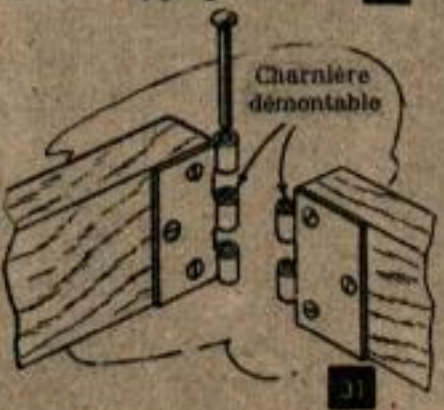
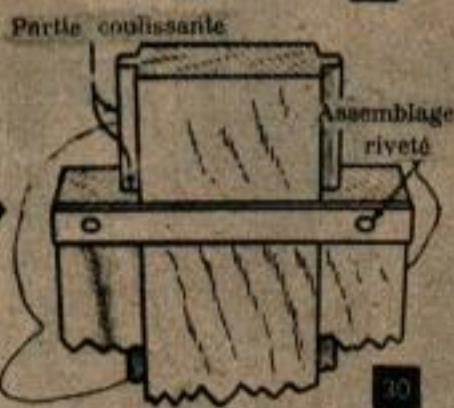
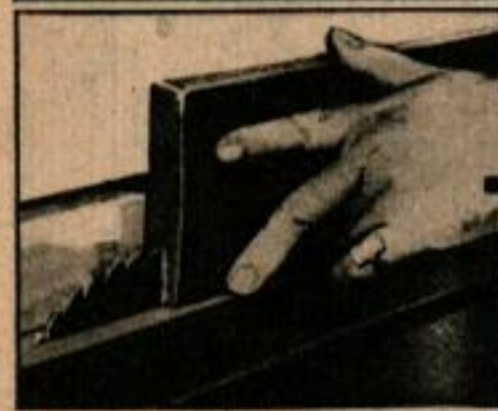
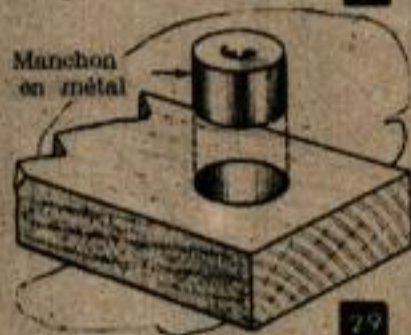
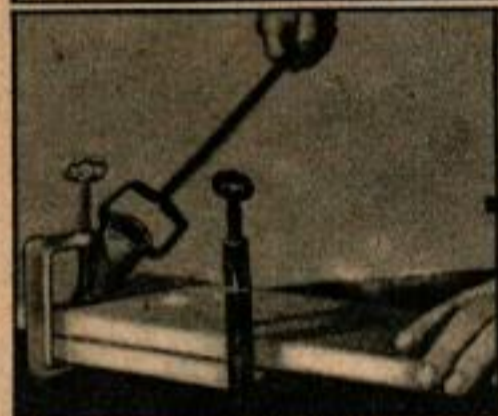
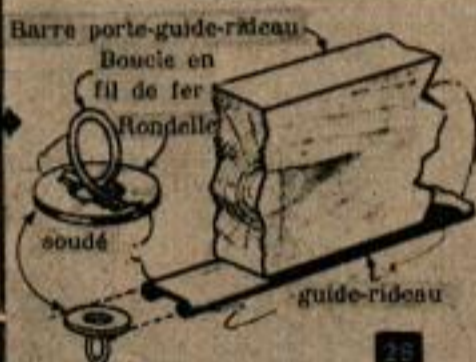
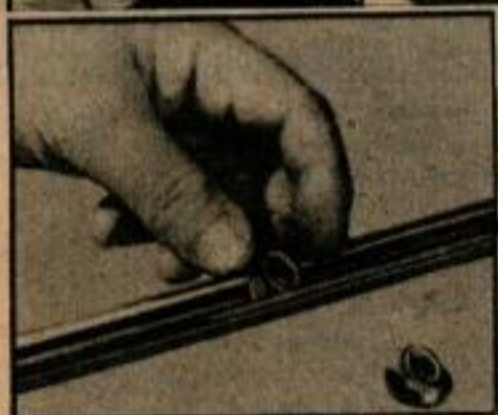
plaqué de 12 mm. 5 d'épaisseur et de 60 cm. de large. Il est prévu en trois parties, de façon à ce que les parties des deux extrémités puissent se replier sur la section centrale. On utilise des charnières de piano pour les sections du dessus de la scène ainsi que pour les deux supports latéraux qui sont en contreplaqué de 12 mm. 5.

Ces supports de la scène sont fixés au moyen de charnières aux supports de la passerelle. Le support central est un peu plus court, de façon à pouvoir se replier à l'intérieur. Un morceau de contreplaqué monté sur charnières permet de rattraper la différence de hauteur. Cette pièce de contreplaqué est montée au moyen d'une charnière sur la partie de dessous du plancher de la scène.

Elle est également fixée au support central au moyen d'une goupille lorsque la scène est montée. On aperçoit cette pièce sur la fig. 20. Les deux supports latéraux de la scène sont fixés à leur partie avant au moyen d'une charnière démontable à chacun des montants verticaux supportant le rideau de la scène (fig. 21 et 24). La barre d'appui de l'artiste est boulonnée à la partie avant de la passerelle et elle s'installe entre la passerelle et la scène. Les montants supportant cette barre sont munis de joints à emboîtement à une hauteur de 60 cm. du sol, de façon à permettre un démontage facile. On a percé une série de trous de 10 mm. à la partie supérieure de cette barre afin de pouvoir fixer les crochets supportant les marionnettes dont on ne se sert pas (fig. 35).

*Avant-Scène :* La fig. 34 donne les détails de la construction d'un proscenium ou d'une avant-scène. Cette dernière se compose de quatre parties coupées dans une feuille de contreplaqué. Il y a trois assemblages à 45° montés sur charnière de piano mais le quatrième assemblage est fixé au moyen d'une charnière démontable avec goupille mobile. Les consoles et les supports fig. 27 et 34 sont montés sur charnières et se replient à plat. Les pieds sont fixés au moyen de boulons de 9 mm., ils ne sont pas démontables.

Les attaches fixées à la partie supérieure sont prévues pour s'accrocher au support du rideau



de la scène. Il est fixé enfin une bande de toile à la partie inférieure de ce cadre au bas duquel, la draperie basse est d'ailleurs accrochée.

Quand on enlève la cheville de la charnière démontable, le cadre se plie entièrement.

*Renforcements des trous de boulons :* Dans tous les endroits boulonnés et démontables qu'on doit démonter pour le transport ainsi qu'aux endroits munis de charnières non démontables, les trous pratiqués dans le bois ont tendance à s'agrandir. Afin de remédier à cet inconvénient, percez des trous d'un diamètre double de celui des boulons, puis remplissez ces trous d'un alliage de plomb et d'étain ainsi que l'indique la fig. 29. Percez ensuite les trous pour les boulons ou les axes dans le métal.

*Grande draperie et rideau de scène :* La grande draperie est fixée sur la barre prévue à cet effet au moyen de crochets en fil de fer (fig. 21 et 24). La draperie a une longueur de 4 m. 10 et une hauteur de 1 m. 40 (plis et ourlets compris).

Les draperies des côtés ont une largeur de 93 cm. et une longueur de 1 m. 90. N'importe quel tissu qui ne laisse pas filtrer la lumière peut convenir.

Ainsi qu'on peut le voir sur les fig. 21 et 24, les barres supportant les draperies se plient par le milieu pour le transport. La hauteur de la barre supportant la grande draperie peut être réglée, les montants latéraux étant prévus mobiles à cet effet (fig. 21 et 30). Les trois parties de chaque montant sont reliées ensemble au moyen de plaques de métal fixées de chaque côté. La partie inférieure de ces montants est munie de charnières démontables permettant l'assemblage des montants avec les supports de la scène (fig. 24).

Bien que les vis ordinaires puissent être utilisées, nous croyons préférable de river les paumelles (fig. 31). Prévoir des charnières démontables également à la barre supportant le rideau pour permettre la fixation de l'extrémité du garde-fou (fig. 24).

La cornière spéciale supportant le rideau est vissée sous la barre du même nom (fig. 25).

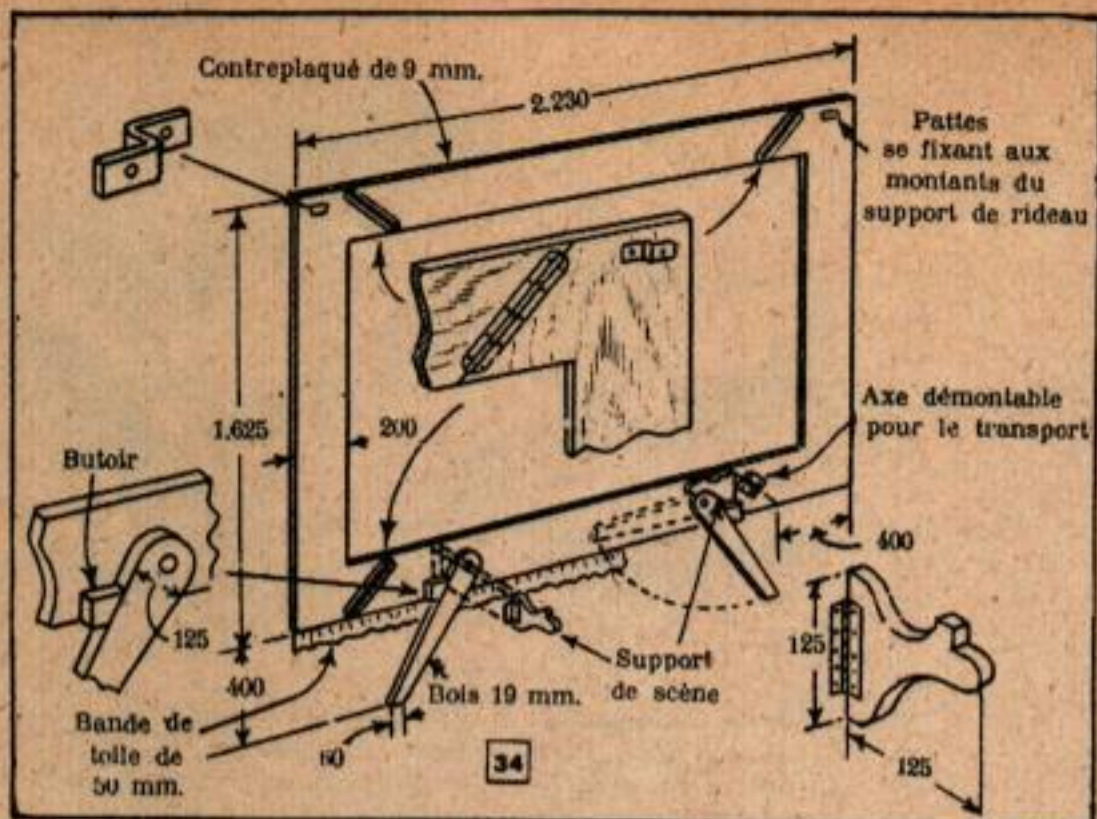
Le rideau peut être fait en tissu plus léger que les draperies mais il ne doit pas laisser passer la lumière. Il doit avoir une longueur d'environ 1 m. 45 et être suffisamment large pour pouvoir être plissé. On coud un crochet à chaque pli et on fixe ces crochets aux dispositifs indiqués (fig. 28). Les deux parties du rideau doivent se recouvrir lorsque celui-ci est fermé. L'éclairage est obtenu au moyen d'un réflecteur en tôle monté sur un tasseau fixé au moyen de boulons entre les montants supportant le rideau (fig. 26). On utilise des lampes-tubes colorées et claires que l'on allume du tableau.

Le tableau est un appareil indépendant comprenant les interrupteurs commandant tous les circuits; les prises de courant et

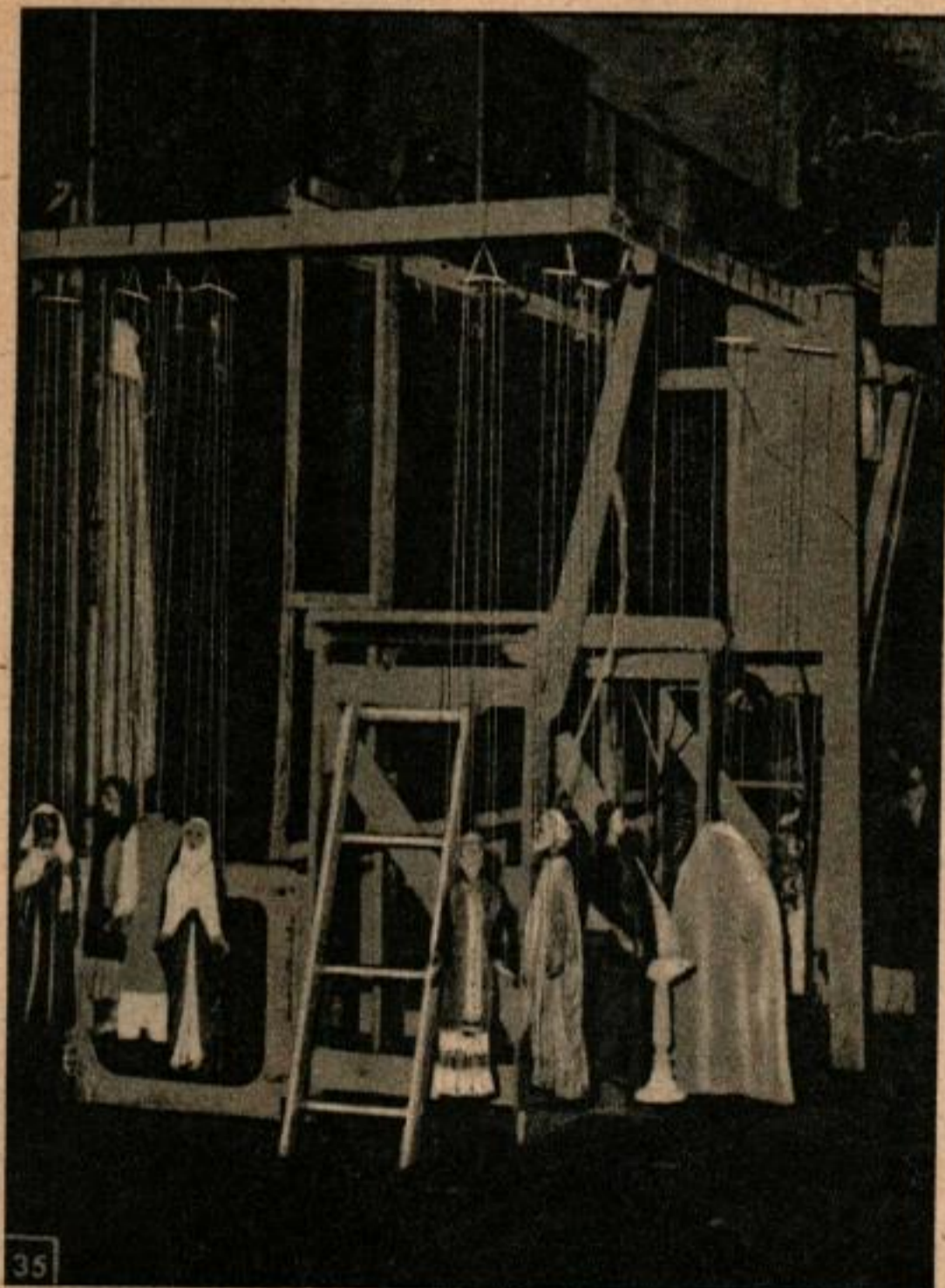


Ci-dessus le gabarit utilisé pour faire les crochets en fil de fer qui sont destinés à accrocher les marionnettes sur le garde-fou avant qu'elles ne jouent leur rôle. Ci-dessous, lanières de cuir attachées aux ficelles de commande des marionnettes et qui sont placées sur les crochets en fil de fer.





Ci-dessus le proscenium ou avant-scène placé directement à la partie avant de la scène. Il est construit en contreplaqué et est muni de charnières en quatre endroits, ce qui permet de le plier. Ci-dessous, toute l'installation est montée et prête pour la représentation.



un rhéostat qui permet de régler l'intensité lumineuse d'une partie ou de la totalité des lampes. L'éclairage général est obtenu au moyen d'une lampe de 50 watts placée dans un réflecteur fait avec une boîte de conserve. Une lampe de même modèle installée sur un pupitre permet un bon éclairage latéral. On peut recouvrir le réflecteur de cellophane colorée pour obtenir des effets spéciaux. On estime qu'une lampe d'une puissance de 50 watts est suffisante. En effet un éclairage plus fort est nuisible, les détails et les couleurs des marionnettes étant plutôt diminués.

On n'utilise pas de rampes.

*Toile de fond :* Utilisez de la mousseline écrue de 1 m 50 x 2 m. 45 que l'on tend sur un cadre pour la peindre.

Utilisez des couleurs à l'huile délayées dans un peu d'essence, ce mélange donnera de la souplesse et évitera au décor de se craqueler. Prévoyez un ourlet au bas de chaque toile de façon à pouvoir enfiler une baguette de bois qui permettra de tendre la toile et de lui donner de la rigidité. La partie supérieure de chaque toile de fond est fixée à une latte. Avant la représentation chaque toile de fond est enroulée et fixée à la barre. Elle est maintenue enroulée avec une ficelle munie d'un nœud facile à défaire. Lorsqu'on vient changer le décor, il suffit de tirer le bout de la ficelle liant le décor et celui-ci tombe, venant cacher le décor précédent.

Un butoir (fig. 21) empêche de laisser passer le pied de l'artiste sur la scène pendant la représentation.

Deux agrafes faites avec un bout de fer plat maintiennent le butoir en place.

*Le garde-fou :* Les fig. 23 et 24 montrent comment on doit fixer le garde-fou à la passerelle. Ce garde-fou empêche l'artiste qui actionne les marionnettes de tomber accidentellement de la passerelle. On l'utilise

aussi pour y suspendre les marionnettes dont on n'a pas besoin (fig. 33).

Les crochets utilisés pour suspendre les marionnettes sont fabriqués au moyen d'un gabarit (voir fig. 32).

La barre arrière du garde-fou est composée de deux parties assemblées au moyen de boulons et écrous à ailettes, de façon à pouvoir se démonter en deux parties.

Deux montants verticaux soutiennent la barre arrière du garde-fou, la partie inférieure de ces montants est boulonnée à la passerelle comme l'indique la fig. 24.

Les professionne's utilisent souvent un pick-up avec un haut-parleur installé sous la scène. Si vous utilisez ce perfectionnement, le poteau support indiqué fig. 21 devient indispensable. Une feuille de contreplaqué est fixée dans la rainure du poteau et accrochée à la passerelle au moyen d'une charnière démontable. La barre du garde-fou vient s'adapter dans l'encoche du contreplaqué et l'ensemble est maintenu rigidement en place au moyen de câbles de tension munis de tendeurs à vis. Ce montage très simple est peu encombrant et il permet de fixer le pick-up en toute sécurité.

(A suivre)