

SAUTS A SKIS A L'INTERIEUR

Les skieurs essaient la glace pilée du terrain d'atterrissage construit au-dessus des gradins. Le tremplin d'envol pour les sauts se trouve juste sous les lampes du plafond.

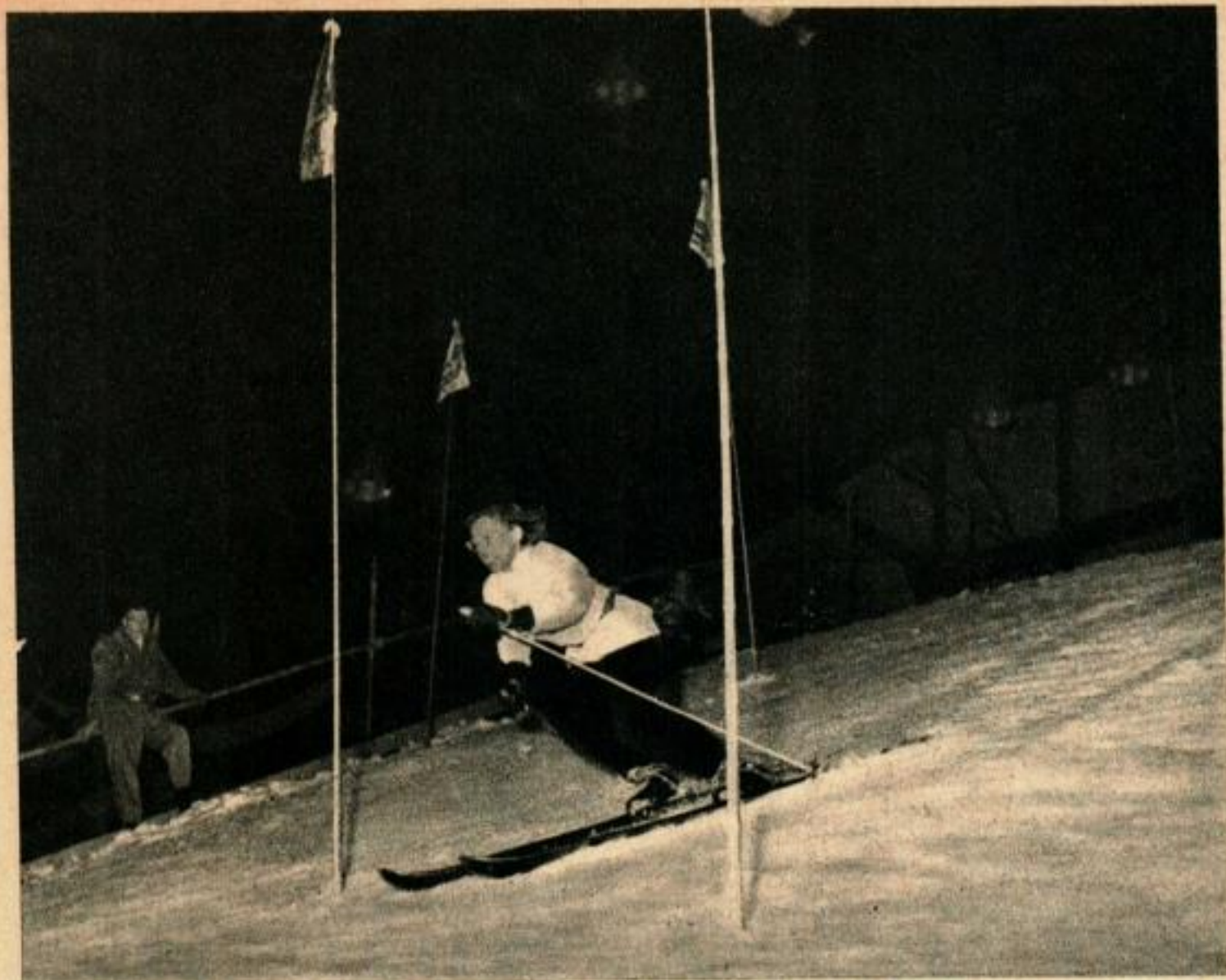


L'UNE des principales attractions du carnaval d'hiver de Seattle, aux États-Unis, est une compétition de saut à skis à l'intérieur de l'arène de glace de la cité, qui coupe le souffle aux spectateurs. Les sauteurs jaillissent d'un trou percé dans le mur du stade couvert, descendent à toute vitesse une piste en planches recouverte de glace et s'envolent dans l'espace juste au-dessous des plus hauts lustres. Le tremplin est long de 36 mètres environ, large de 11 mètres et son inclinaison est de 35 degrés. Il est haut de près de 23 mètres en son sommet, à l'extérieur du bâtiment. L'une des fenêtres du mur du stade est ouverte pour recevoir le tremplin. (L'ouverture est rebouchée avec des briques après le carnaval.) La piste d'atterrissage se termine sur le plancher de l'arène, qui est recouvert de glace pilée.

Il faut plus de 90 000 kilos de glace pour recouvrir le tremplin, la piste et le terrain d'atterrissage.

Le stade étant utilisé par l'équipe

Supporté par un échafaudage, le haut du tremplin de saut à skis dépasse à travers une fenêtre, en haut du mur du stade. C'est d'ici que les sauteurs prennent le départ de leur course de 36 m pour s'envoler sous les poutres du toit.



La compétitrice de slalom Jeannette Burr zigzague entre les drapeaux sur la piste d'atterrissage construite sur les gradins du stade. Il faut plus de 90 000 kg de glace pilée pour recouvrir le tremplin de saut et la piste d'atterrissage pour les galas de Carnaval d'hiver de Seattle.

de hockey sur glace de Seattle, l'installation de saut en skis doit être montée et démontée en quelques heures seulement. Le montage commence à 22 h. 30 après le match, et il doit être terminé vers midi le jour suivant afin que l'opération de recouvrement de glace pilée puisse commencer. La partie extérieure est construite la veille. Le travail est effectué par une équipe de 65 hommes. Le démontage ne demande que 6 heures.

Seuls les meilleurs sauteurs du monde prennent part à cette compétition d'intérieur. Le champion norvégien de saut en ski, Rolf Helle, exécute des sauts périlleux avec des skis spéciaux de 1,80 m, car ses skis normaux de 2,40 m risqueraient de s'accrocher dans une poutrelle lorsqu'il exécute son retournement. Les courses de slalom d'exhibition ont lieu sur la piste d'atterrissage recouverte de glace.

La piste de ski d'intérieur est assez large pour les sauts jumelés. Les skieurs Wilmer Hampton et Kjell Bakke volent haut au-dessus des spectateurs de la rangée la plus haute des balcons supérieurs.

