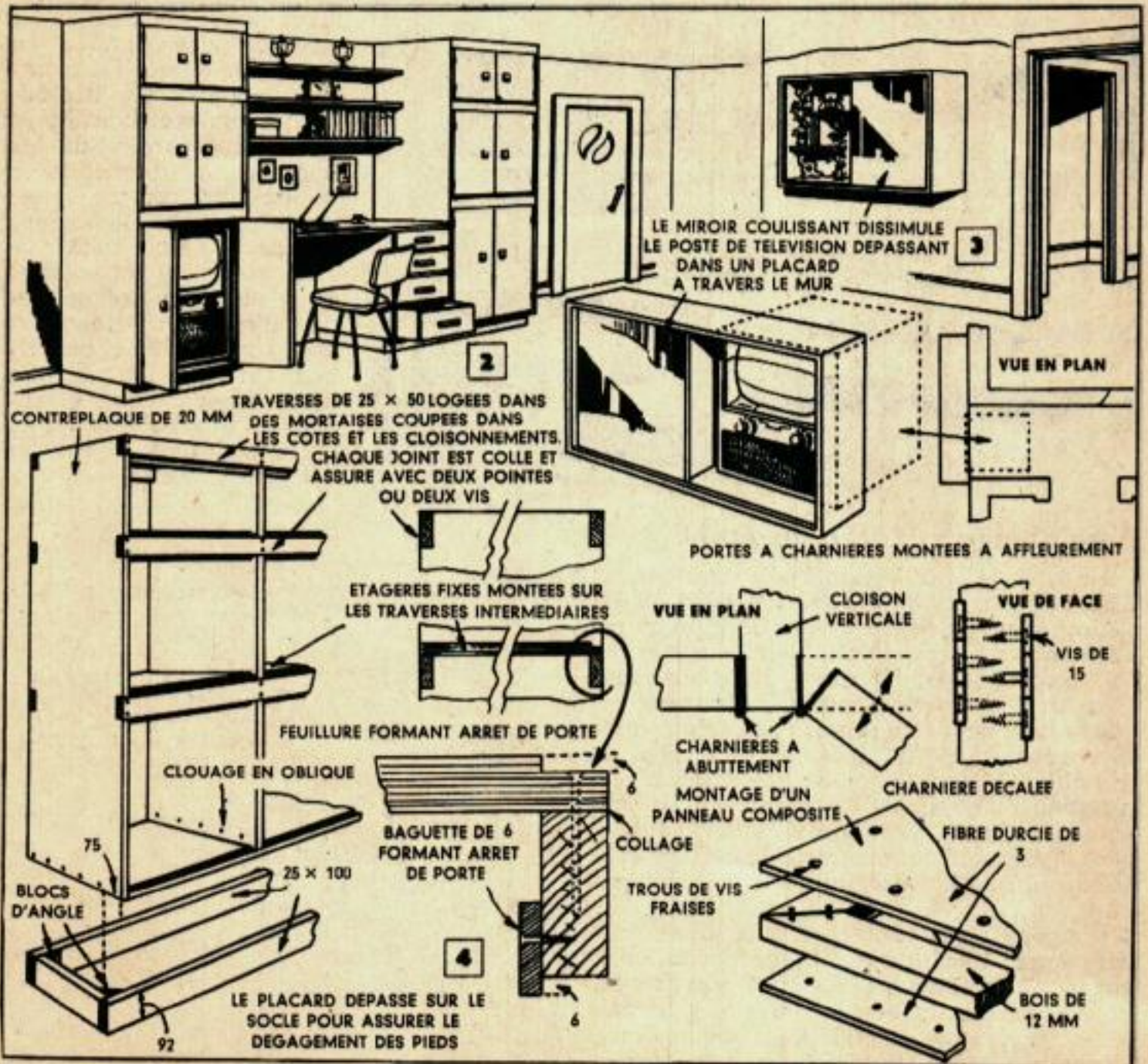


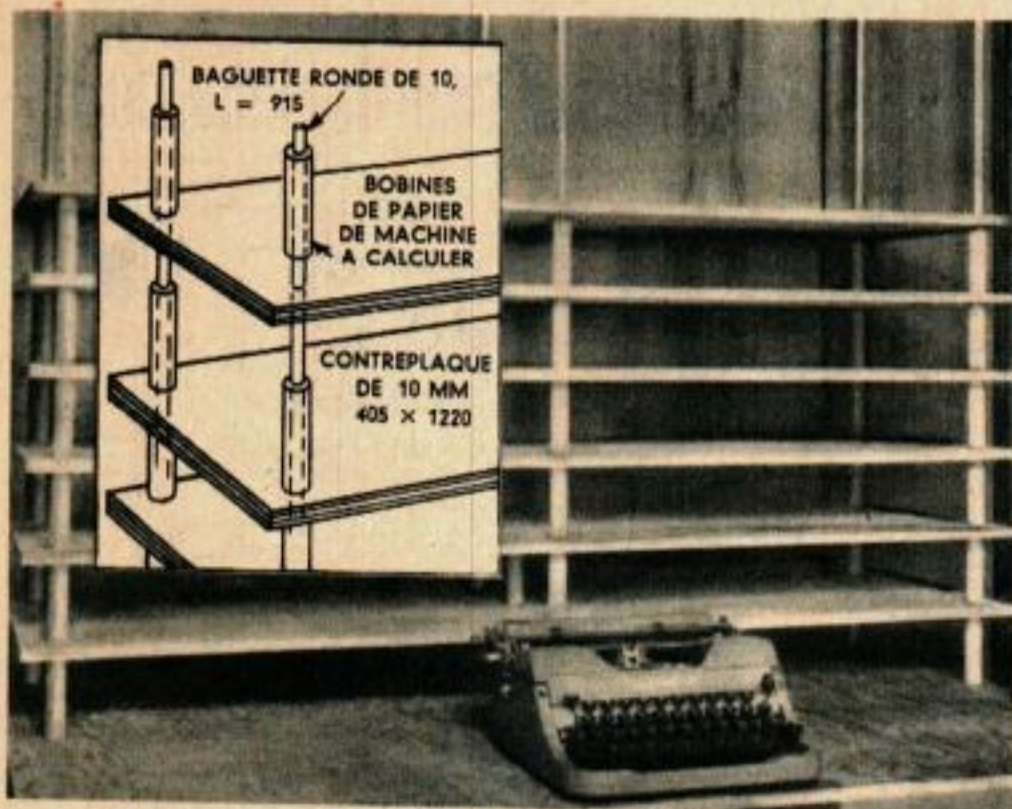
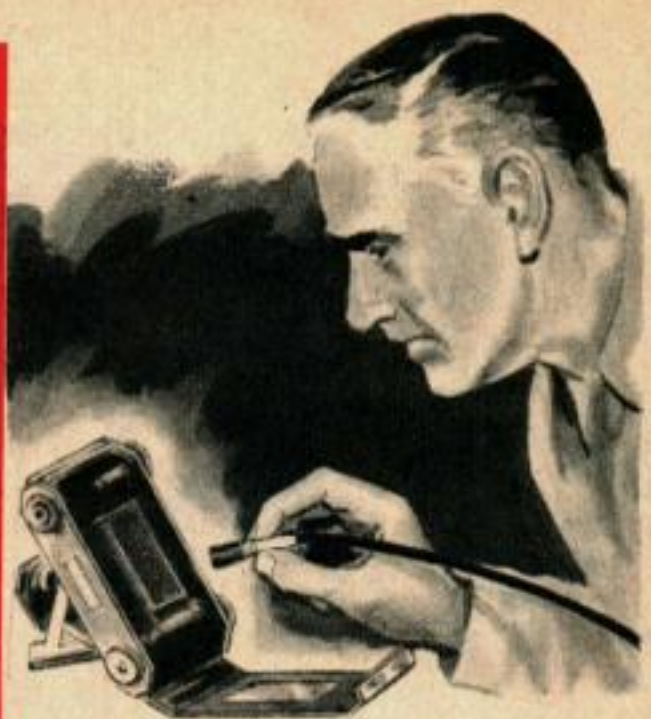
1

## Modernisez votre Maison avec ces Placards incorporés



## Nettoyage des appareils photographiques par le vide

Cet accessoire pour aspirateur permet de nettoyer facilement les appareils photographiques et tous autres petits appareils. Coupez un disque en bois s'emboîtant à pression dans le tuyau de votre aspirateur. Percez ensuite un trou dans le disque, et insérez-y l'extrémité d'un tube de caoutchouc comme le montre la figure, puis fixez-le avec de la colle. Vous pouvez adapter à l'autre extrémité du tube divers becs de nettoyage, tels que le tube et la brosse figurés ici.



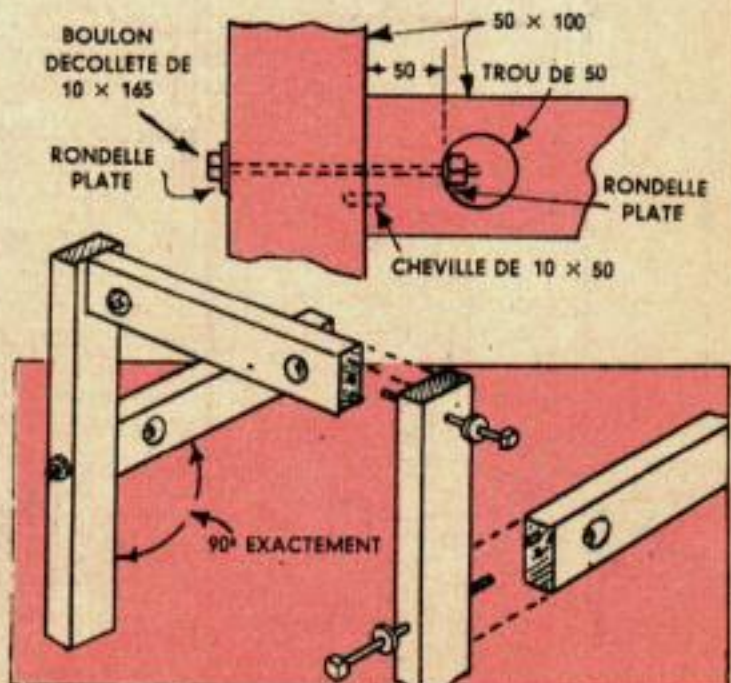
## Rayonnage démontable

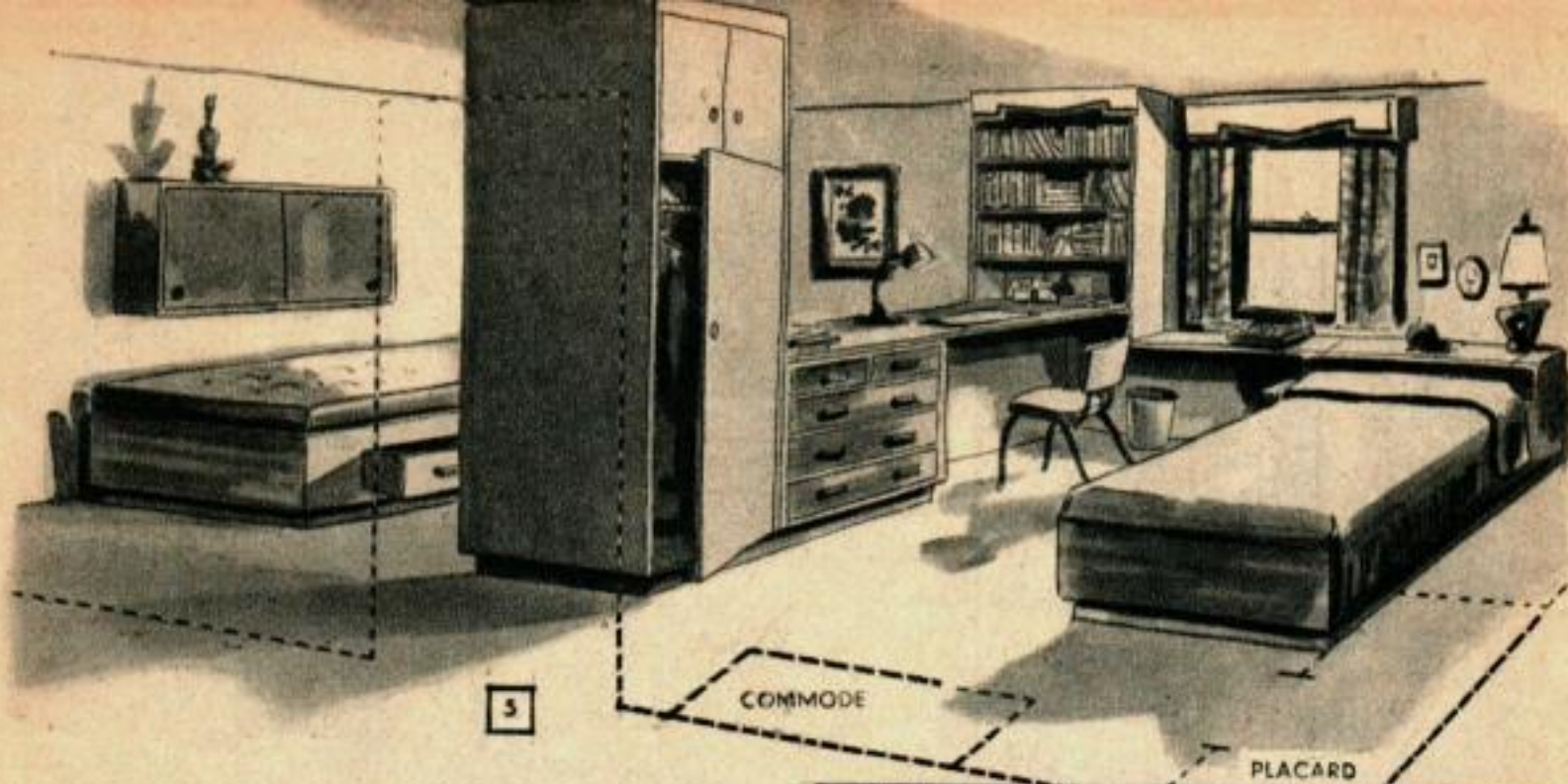
Des bobines de papier de machine à calculer forment les entretoises de ce rayonnage démontable en contreplaqué, qui est maintenu assemblé par des baguettes rondes en bois. Après avoir coupé, percé et fini les étagères, assemblez-les avec les bobines comme entretoises sur des baguettes rondes de 10. Voir détail de l'illustration. Si vous désirez avoir un rayon comportant plus d'espace vertical, pour loger par exemple des albums de disques ou des livres, posés debout, glissez deux ou trois bobines sur les baguettes avant de monter l'étagère suivante.

## Assemblage rigide d'un établi

Le type de joint présenté ci-contre permet d'obtenir une rigidité et une solidité supérieures dans l'assemblage des établis ou autres charpentes en bois, à condition toutefois que les pièces soient coupées rigoureusement d'équerre. Un autre avantage du procédé est que le joint peut être resserré pour compenser le rétrécissement du bois, et qu'il peut se démonter et se remonter rapidement. Le maintien du joint est assuré par un boulon, tandis qu'une courte cheville ou goupille ajustée dans des trous correspondants empêche les membres de l'assemblage de se déplacer.

☉ Emportez quelques morceaux de bougie dans votre panier de pique-nique, pour allumer vos feux à l'extérieur. Une bougie fera prendre un feu même lorsque le papier et le bois seront légèrement humides, et elle se consumera elle-même lorsque le feu aura pris.





**L**ORSQUE se pose le problème d'un espace maximum pour le séjour et le rangement sur un minimum de surface de plancher, les meubles et placards incorporés constituent la réponse. Le prix des éléments incorporés est inférieur à celui des meubles individuels, et très souvent ces éléments peuvent, de plus, servir à dissimuler des instruments ou appareils volumineux et peu décoratifs tels que les postes de télévision.

#### Un placard mural pour living-room

Courant depuis le plancher jusqu'au plafond comme le montre la figure 1, ce mur-placard peut se monter contre un mur existant, ou s'installer pour former une cloison divisant le living-room en salle de séjour et en salle à manger. Il peut aussi servir à former un vestibule à la porte d'entrée. Dans ce dernier cas, une porte est montée sur le côté entrée de la cloison, dont une partie peut alors servir de vestiaire.

Comme le montre la figure 1, des tables de jeu ou des chaises pliantes peuvent être logées dans un compartiment se trouvant derrière le phonographe et la discothèque. Le phono peut être monté très pratiquement sur une étagère équipée de glissières de tiroir à galets qui permettent de le tirer en avant lorsqu'on désire l'utiliser. Vous pouvez placer vos journaux et magazines favoris sur des rayonnages inclinés. La radio installée dans le placard est toujours à votre disposition mais peut cependant se dissimuler en fermant deux portes. On trouve également, caché par deux portes lorsqu'il n'est pas en service, un écritoire consistant en un panneau coulissant qui repose sur deux consoles triangulaires. Si le placard mural est assez long, il peut aussi loger un poste de télévision, avec ou sans sa caisse normale.

#### Placard combiné pour télévision

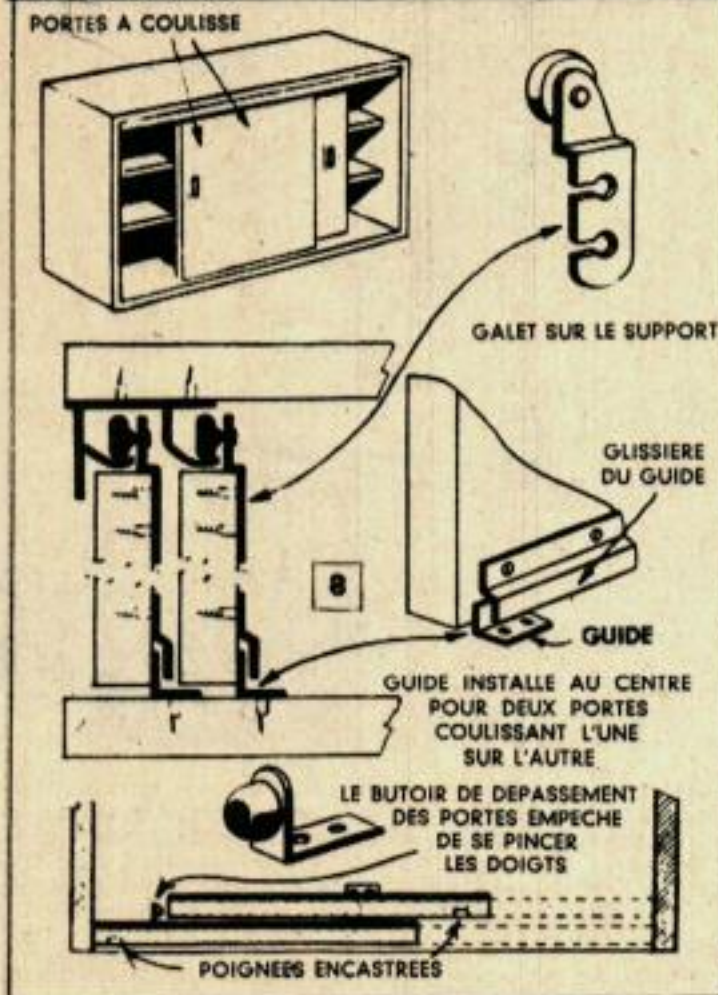
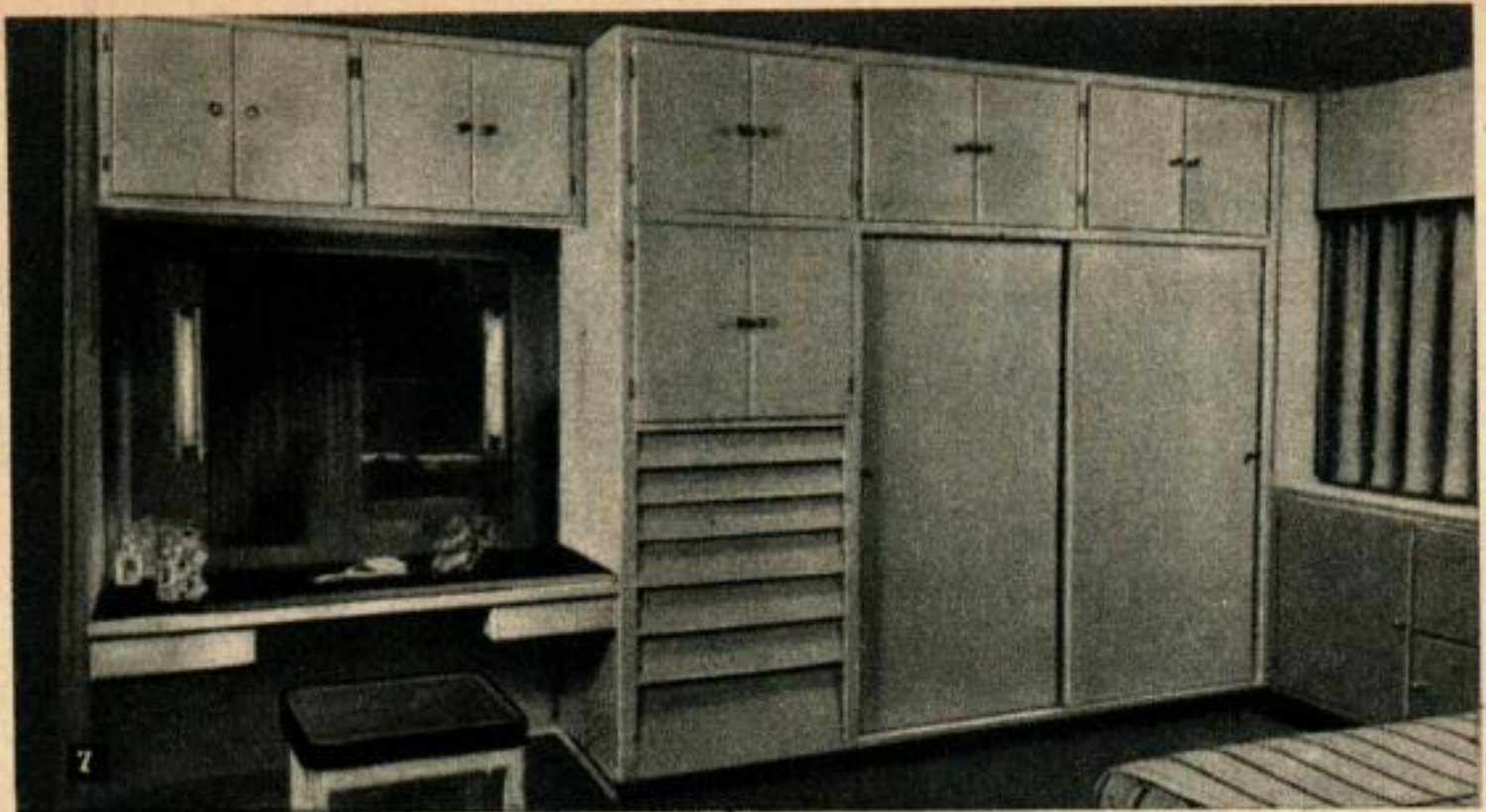
Un autre modèle de placard mural qui combine l'emplacement de la télévision avec une bibliothèque et un bureau est montré à la figure 2. La figure 3 montre encore une autre



L'illustration du haut de la page montre comment un placard incorporé peut être utilisé pour diviser une très grande chambre à l'intention de deux occupants. La photo du bas fait ressortir comment une coiffeuse incorporée ajoute, en plus de son utilité, un agréable effet décoratif dans une petite chambre.

méthode pour loger un poste de télévision. Une étagère à bibelots munie d'un miroir ou d'un panneau coulissant est montée sur le mur de façon que le miroir puisse dissimuler le poste de télévision dont la partie arrière dépasse dans un placard.

Les détails des placards dont est composé l'assemblage mural sont donnés par la figure 4. Les bases de ces placards sont en retrait de 75 mm pour former un dégagement pour les pieds. Leurs fonds sont cloués ou vissés sur les bases, après quoi les côtés et les cloisonnements sont coupés à dimension et mortaisés pour recevoir des traverses de renforcement. Les étagères permanentes sont clouées ou vissées sur les traverses. Les panneaux latéraux sont fixés de la même manière.



Les ferrures pour les portes coulissantes se posent facilement. Elles peuvent se trouver dans les dimensions correspondant à celles des portes. Ce genre de dispositif a l'avantage de permettre l'ouverture des portes sans qu'elles prennent de la place sur la pièce.

Les arrêts pour les bords inférieurs des portes sont formés par des feuillures pratiquées dans le bord de devant des étagères inférieures. Les arrêts pour les bords supérieurs des portes sont des baguettes vissées à l'intérieur sous le bord inférieur des traverses. Les étagères réglables doivent se trouver à 25 mm en retrait du bord de devant du placard. Elles sont supportées par des porte-étagères en acier

Ces placards de cloisonnement combinés avec une coiffeuse comportent également une armoire à portes coulissantes. Ils peuvent se raccorder avec d'autres placards installés sur les murs adjacents.

s'ajustant dans des trous percés dans les côtés et dans les cloisons du placard.

Les portes à charnières doivent arriver à fleur avec la surface des panneaux. Les charnières à abuttement utilisées sont encastrées comme le montre le détail de la figure 4. Les charnières qui se trouvent de part et d'autre d'une même cloison doivent être légèrement décalées afin que les vis enfoncées par les côtés opposés ne butent pas les unes contre les autres.

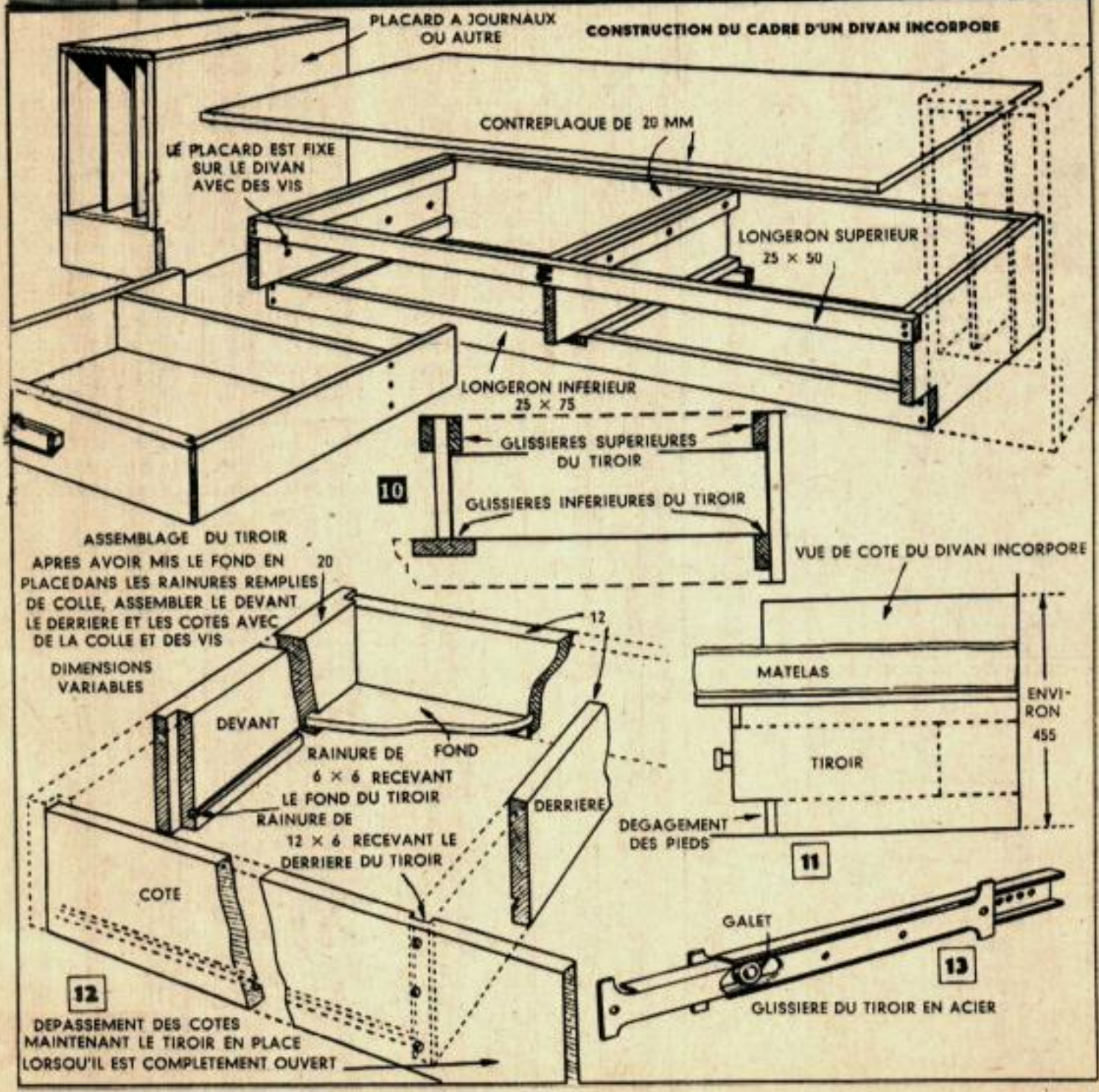
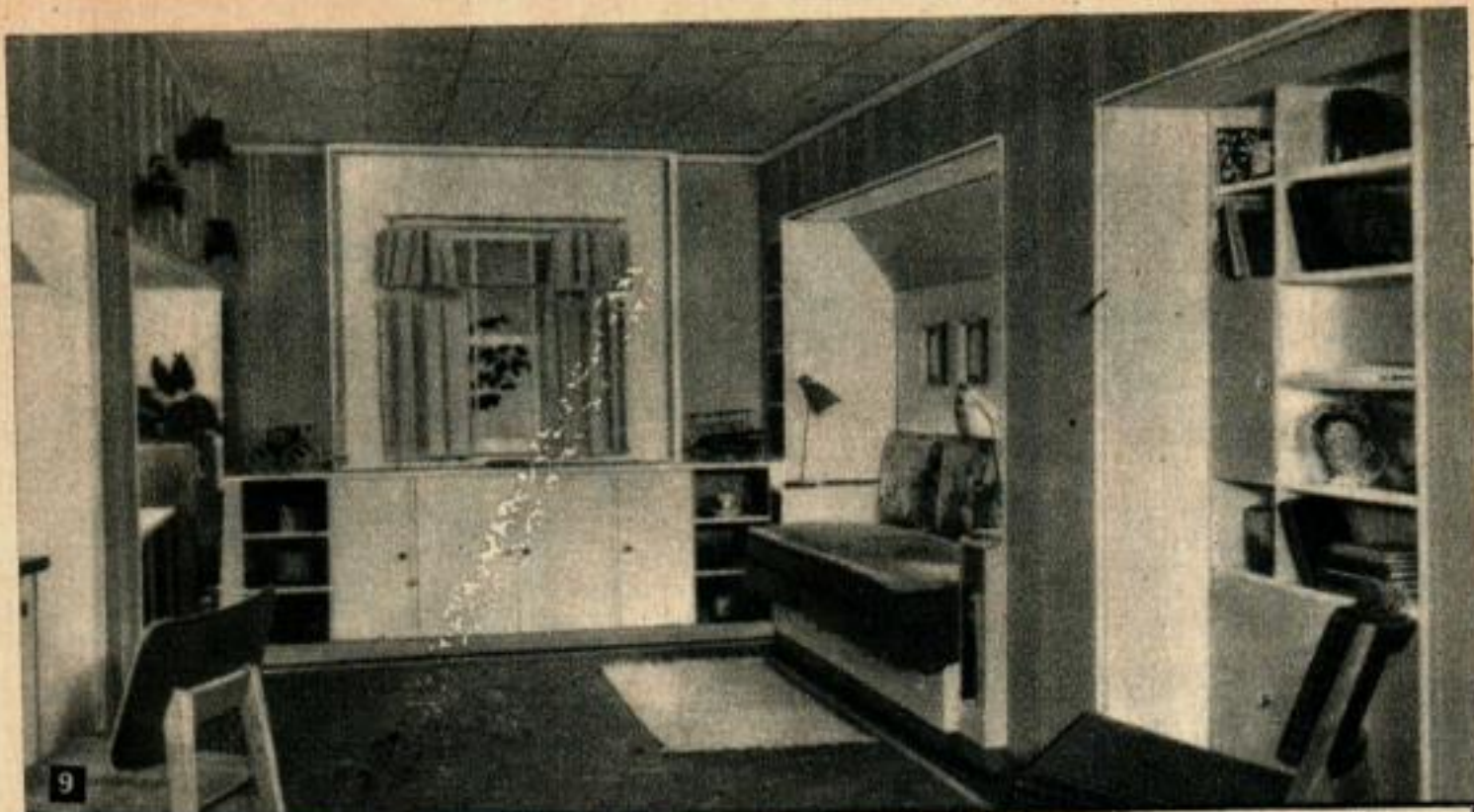
Comme le montre le détail de droite de la figure 4, les panneaux servant au montage du placard mural peuvent être confectionnés en clouant des feuilles de fibre comprimée sur des cadres en planches de 12 au lieu de l'être avec le contreplaqué de 20 habituel. Des planches doivent également être prévues à l'intérieur des panneaux aux points où doivent être fixées les étagères.

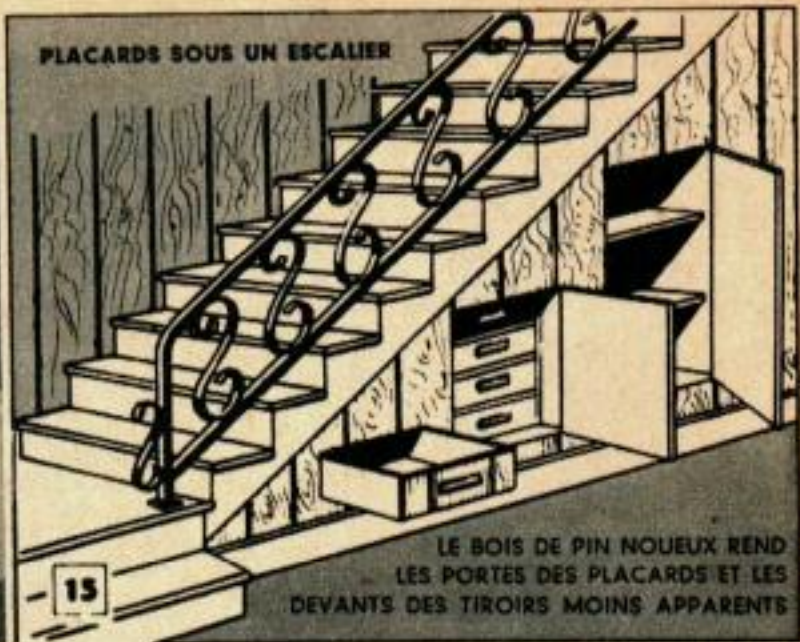
#### Placards de cloisonnement pour chambre à coucher

Un placard incorporé dans une chambre à coucher peut réellement faire gagner une place considérable. La figure 5 montre une grande chambre divisée par un assemblage de placards comportant un double bureau et des rangées de tiroirs verticales. Les divans de la pièce sont également pourvus de spacieux tiroirs et de coffres pour le rangement des couvertures placées à leur tête. Ces coffres sont intégrés avec des étagères.

Les coiffeuses intégrées, telles que celle présentée sur la figure 6, sont particulièrement indiquées pour améliorer l'aspect des chambres à coucher, particulièrement si elles sont pourvues de grandes glaces et d'un éclairage dissimulé à leur partie supérieure.

On peut aussi combiner une coiffeuse avec des petits placards, voir figure 7. Les portes





15

PLACARDS SOUS UN ESCALIER

LE BOIS DE PIN NOUVEUX REND LES PORTES DES PLACARDS ET LES DEVANTS DES TIROIRS MOINS APPARENTS

à coulisse pour les placards et les armoires, figure 8, sont faciles à manœuvrer et ne tiennent aucune place dans la pièce comme le font les portes à charnières. Il est facile de trouver pour ces portes, toutes les ferrures assorties à leurs diverses dimensions.

**Divans et commodes incorporés**

Les murs comportant des retraits ou des décalages, comme il s'en trouve dans certains appartements mansardés, conviennent parfaitement pour l'intégration de divans ou de commodes. La base du divan peut contenir elle-même deux grands tiroirs. Des meubles de chevet servant aussi de table peuvent être installés en tête des divans. Les figures 10 et 11 détaillent la construction de la charpente d'un divan de ce genre. La profondeur des tiroirs dépend du type de literie monté, soit un simple matelas, soit sommier et matelas. La figure 12 donne les détails de l'assemblage des tiroirs.

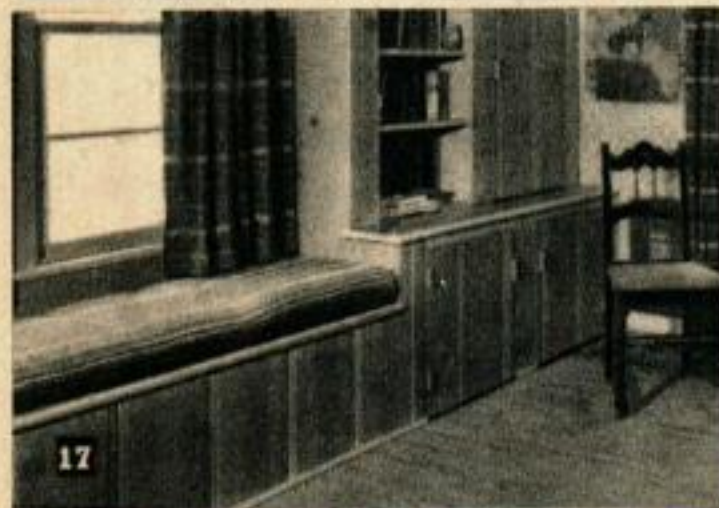
Des glissières de tiroirs à galets, figure 13, réduisent de beaucoup le frottement et rendent l'ouverture et la fermeture des tiroirs possibles avec très peu d'effort.

**Utilisation des soupentes**

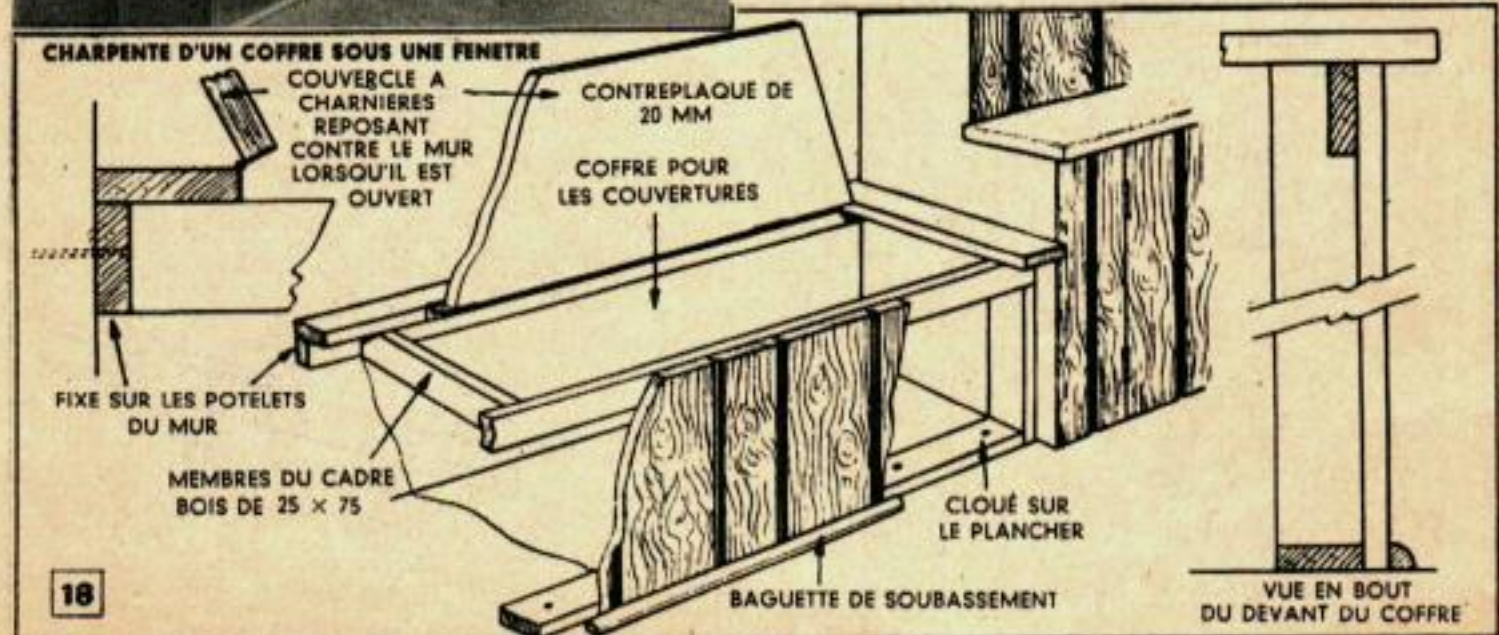
L'espace, généralement perdu, qui se trouve sous les chevrons d'un grenier, convient parti-



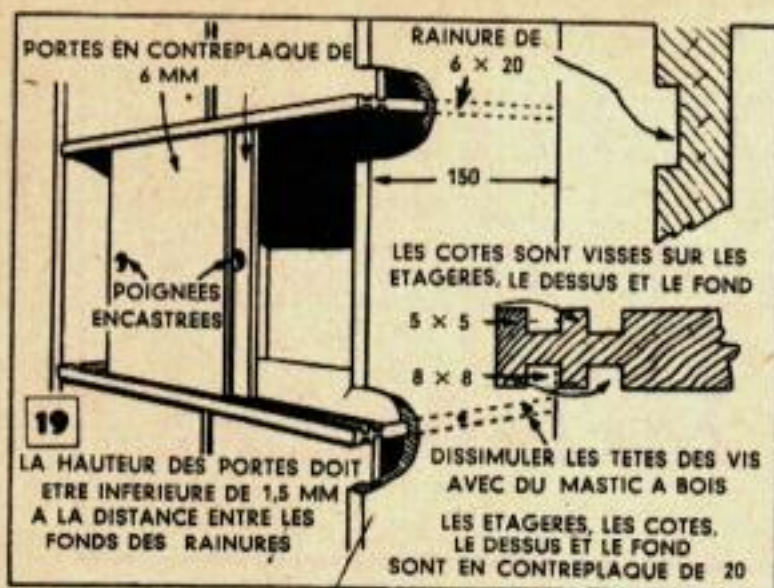
16



17



18



Des placards étroits à portes coulissantes sont très pratiques pour une petite salle de bains où ils ne tiennent qu'un minimum de place. Les portes de petite dimension n'ont pas besoin d'être montées sur galets, elles coulisent simplement dans des rainures supérieures et inférieures.



### Sièges et coffres

L'espace se trouvant sous les fenêtres est très indiqué pour les coffres servant de siège. Ceux-ci peuvent se combiner avec des rayonnages à livres ou avec des placards adjacents à la fenêtre, comme le montrent les figures 17 et 18. Le couvercle du coffre-siège doit être monté à charnières sur une planche avançant de quelques centimètres devant le mur; afin de pouvoir se rabattre contre le mur.

Des placards muraux étroits, figures 19 et 20, sont spécialement indiqués dans une salle de bains. Les petites portes coulisent dans de simples rainures.

Les murs d'un parc à voitures peuvent être très utiles dans une maison sans sous-sol ou sans vestibule extérieur. La figure 21 montre un grand placard formant mur et servant de pare-vent. Celui de la figure 22 est conçu pour empêcher de parquer une voiture si près de la maison qu'on ne puisse en ouvrir la porte.

Ces placards formant murs dans le parc à voitures sont idéaux pour les maisons sans sous-sol. On peut y loger les instruments de jardinage et les objets encombrants.

