



Le Cinéma à format réduit

Le format réduit 16 mm, longtemps un outil industriel, est maintenant employé dans la télévision et par les petites salles.

QUAND la télévision fonctionnera, son programme le plus populaire sera sans aucun doute chaque soir les « Vues des derniers événements ». Les collisions en mer, les grands incendies et tous les autres événements susceptibles d'intéresser le public seront projetés sur l'écran de votre appareil de télévision accompagnés des bruits et des commentaires recueillis sur place.

Les machines qui permettront la radio-diffusion dernier cri de ces bobines d'actualités ont déjà été essayées et perfectionnées.

Un puits de pétrole en feu par exemple, a déjà été cinématographié sur du film 16 mm qui a été immédiatement envoyé à un studio de télévision, développé au bout de 20 minutes et retransmis quelques minutes après.

La caméra si commode de 16 mm est idéale pour les prises d'actualités de la télévision.

La plupart des postes américains de télévision diffusent régulièrement des films américains de 16 mm. Leur personnel est entraîné à l'emploi des appareils de prise de vues de 16 mm et la plupart des postes envisagent d'avoir toujours

sous la main un de ces appareils pour la transcription des documents de télévision.

Lorsqu'un poste de télévision diffuse un programme local qui ne doit pas être interrompu, l'appareil de prise de vues sera utilisé pour enregistrer les vues importantes qui pourraient parvenir par le réseau d'information. On a tout le temps de tirer le film pour le projeter lorsque se termine le programme local.

Récemment dans un banquet, on avait filmé sur du format réduit de 16 mm les convives au moment où ils dégustaient le potage.

Quelques instants plus tard, on projetait le film sur un écran disposé sur l'un des murs de la pièce du banquet juste au moment où les convives finissaient leur dessert.

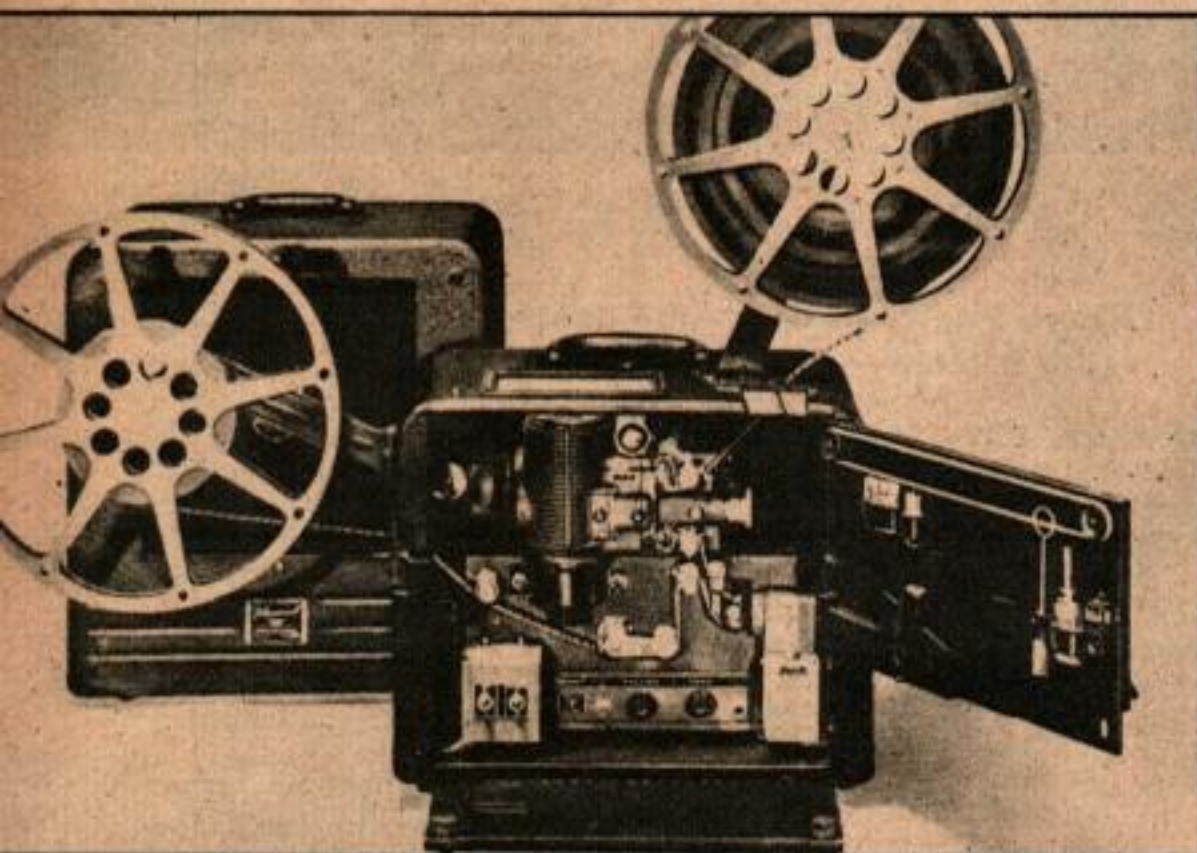
Le cinéma format réduit s'est beaucoup développé ces dernières années et son utilisation en télévision n'est qu'un de ses emplois importants. Il y a dix ans, les appareils de 16 mm n'étaient employés que par les amateurs cinégraphes, les producteurs de

Cet appareil de prise de vues Mitchell de 16 mm qui est la version format réduit de la caméra de 35 mm de studio, fonctionne sur courant 110 volts.





La première opération quand on fait la copie originale d'un film sonore de 16 mm consiste à réunir et à synchroniser des bobines d'images avec trois bobines de piste sonore.



Un avantage important des projecteurs sonores modernes en 16 mm est leur facilité de transport. Cet appareil Bell et Howell peut être transporté dans le coffret.

Prise de vues d'un film éducatif: de 16 mm dans une cuisine.



films d'enseignement pour les écoles et par les exploitateurs qui ne pouvaient pas s'embarrasser d'une caméra normale de 35 mm. Pour le professionnel, le 16 mm n'était qu'un jouet qui ne pouvait pas concurrencer les grosses caméras.

La facilité de transport du matériel de 16 mm, son prix relativement bas et la demande sans cesse accrue de cinéma documentaire et éducateur tout cela a contribué à augmenter la popularité du film à format réduit. On construit maintenant des appareils de prise et de projections format réduit qui sont des machines de précision. Les constructeurs du Matériel Mitchell à Hollywood par exemple, sont en train de lancer sur le marché, une caméra de 16 mm qui est exactement la copie de leur grosse caméra de studio. Étudiée pour des professionnels, son prix dépasse le budget de l'amateur moyen. Afin de faire des études de mouvements, la société Bell et Howell vient de mettre au point une caméra rapide de 16 mm mue électriquement qui pourra prendre jusqu'à 4000 images par minute. Parmi les perfectionnements récents apportés au 16 mm, il convient de noter, la mise au point d'un film à grain plus fin, l'emploi d'une toute petite, mais efficace, piste sonore à côté de l'image sur le film en production, de films en couleurs à un seul bloc d'alimentation et la fabrication de nouvelles lampes de projection à arc.

De très nombreuses fois, des spectateurs ont admiré au cinéma des films sonores en couleurs projetés sur des écrans normaux sans se douter que la projection était obtenue avec du format réduit de 16 mm. Des lampes à arc qui donnent environ trois fois l'éclairage des lampes de projection de 1000 watts ont rendu la chose possible. La Société Eastman Kodak monte les appareils de projection de 16 mm avec des lentilles traitées contre les

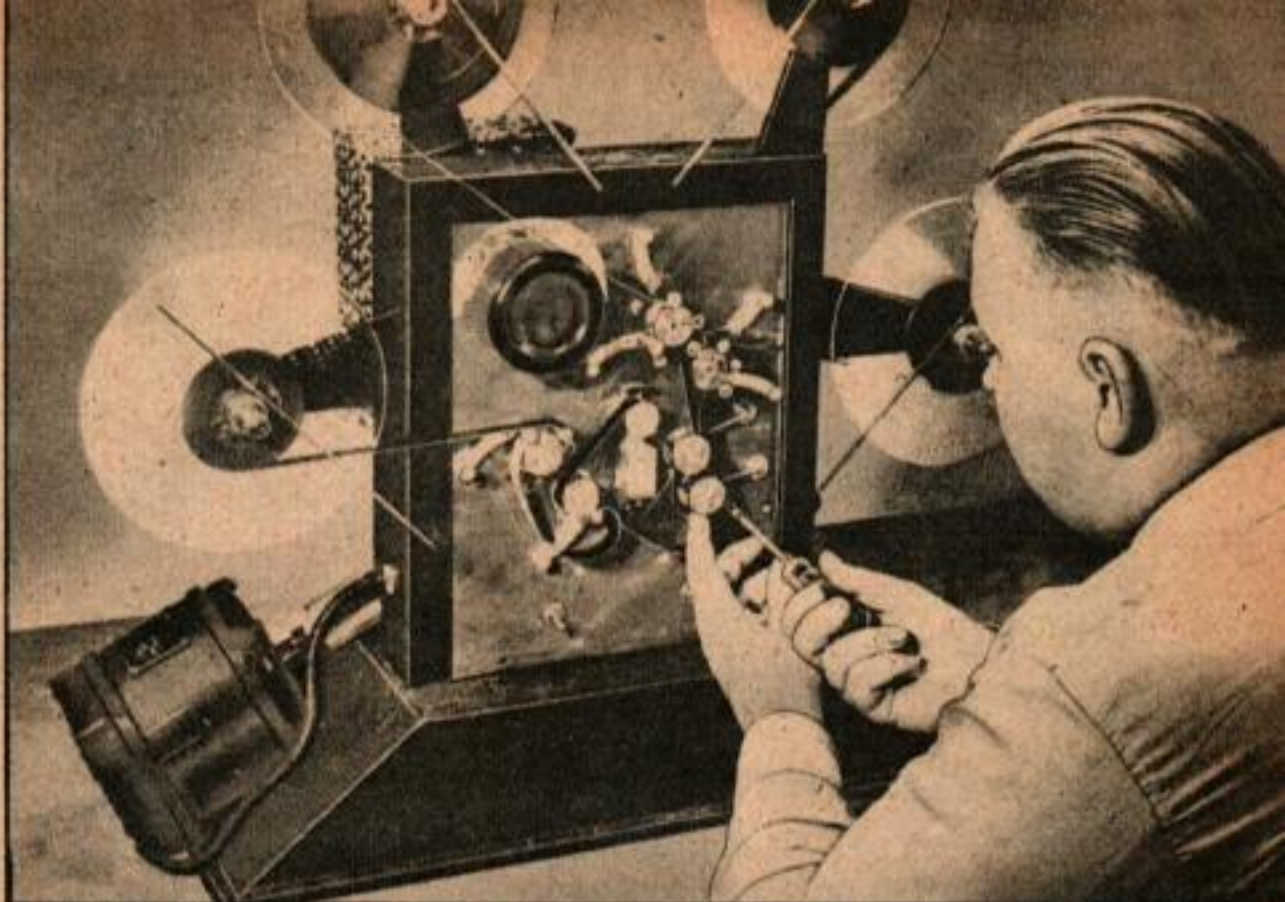
réflexions appelées « Lumenized Lenses ». Ces lentilles sont revêtues d'une couche microscopiquement mince de fluorure de magnésium.

Ceci permet l'emploi d'écrans d'une surface d'un tiers plus grande sans nécessiter l'emploi d'ampoules de projection d'un wattage plus élevé. Enfin, la luminosité de l'écran est également augmentée d'un tiers.

Les films ordinaires noir et blanc de 16 mm employés sur les projecteurs courants donnent des images de 3 m 65 sur 4 m 87, mais on les utilise plus souvent sur des écrans portatifs de 2 m 40 sur 3 m 65.

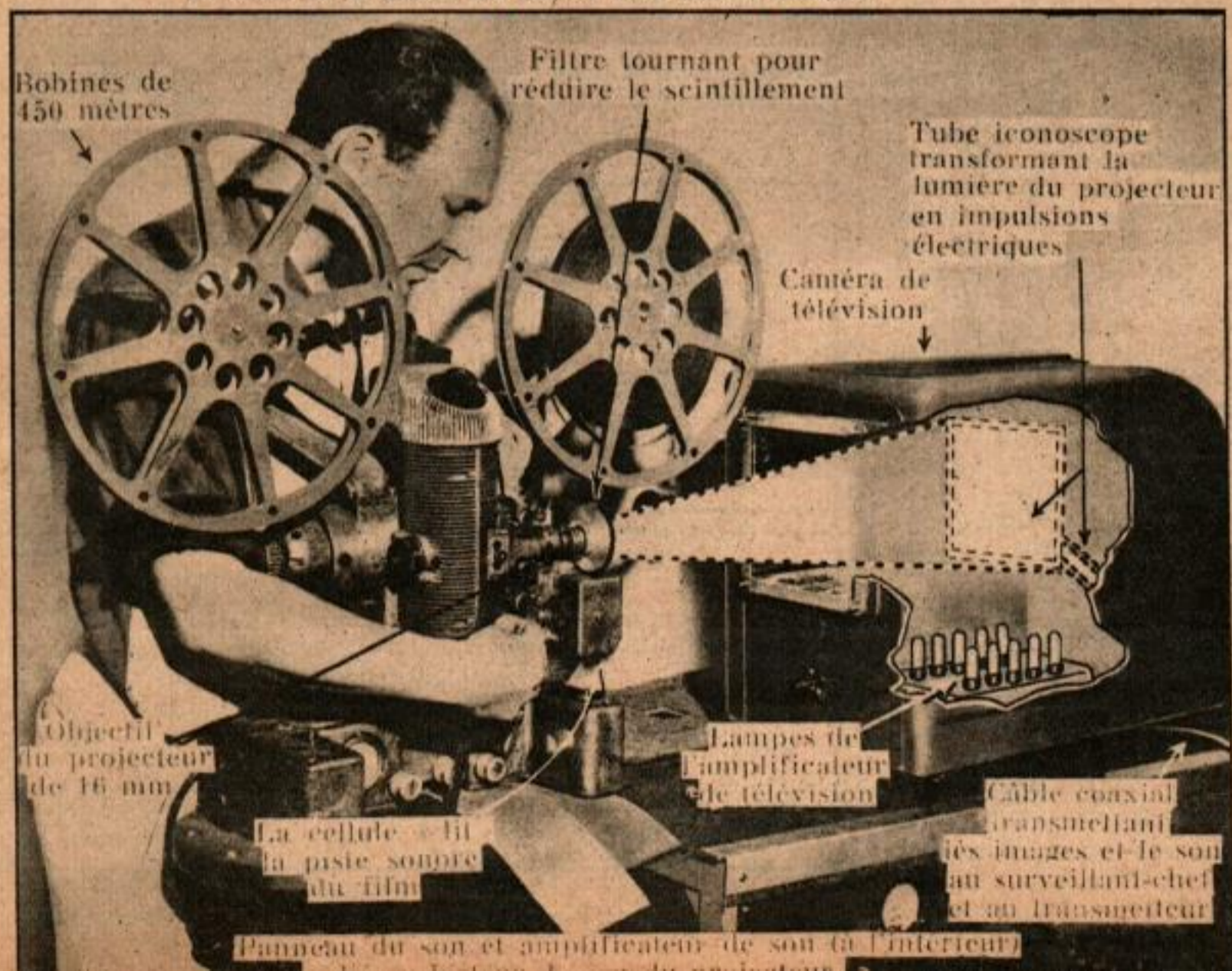
Aujourd'hui, dans des centaines de localités où la clientèle n'est pas assez importante pour couvrir les frais d'une exploitation normale de cinéma, les films sonores en 16 mm permettent cependant de donner de représentations réunissant plusieurs centaines de personnes. Ces installations mobiles de ciné apportent aux pays ruraux de nouvelles distractions. Un opérateur achète un appareil

de projection, il loue des pièces et des actualités sur du film 16 mm et donne des séances dans des communes différentes chaque soir. Chacune de ces représentations a lieu dans un magasin vide, une école ou sous une tente. Son appareil portatif utilise des films ininflammables et il n'est pas nécessaire qu'il



Tireuse de précision pour films sonores, commandée électriquement. Cette tireuse imprime la piste sonore sur un film en couleurs de 16 mm. Les bobines de la tireuse sont en matière plastique transparente.

L'opérateur monte le film dans le lecteur de son du projecteur et dans celui de la caméra de télévision — de façon à transmettre le son dans l'espace en même temps que les images. La lampe d'exploration est placée à l'intérieur du coffret de la caméra afin d'éviter toute lumière étrangère.





Un narrateur commente le film en regardant l'écran, sa voix s'inscrit sur le film. Un ingénieur du son, règle l'enregistrement sur le film.

dispose d'une cabine. La location de ses films lui coûte peut être 20 dollars par séance et il demande par personne de 25 à 50 cents (de 30 à 60 frs) pour l'entrée.

Il fait coller lors de son passage, des affiches qui font connaître les films qu'il doit projeter la semaine suivante.

Ce nouveau débouché est devenu si important que la plupart des studios rééditent en 16 mm les films édités durant ces dernières années. Quelques uns même tirent leurs dernières distributions de préférence sur du 16 mm au lieu de 35 mm pour l'envoi à l'étranger.

Aujourd'hui plusieurs compagnies à Hollywood et ailleurs produisent des films uniquement pour le marché de 16 mm. La Compagnie « Planet Pictures » fondée il y a plusieurs années par des employés de la Compagnie Lockheed a l'intention de distribuer en 1947 plus de 104 films complets et en première vision qui comprendront des mélodrames, des films musicaux, des mystères, des films de cow-boys, ainsi que d'autres sujets. Ils sortiront également 104 films de court métrage comprenant des comédies, des actualités et des dessins animés.

De plus, les opérateurs de films de 16 mm peuvent bénéficier des milliers de sujets classés dans les principales cinémathèques.

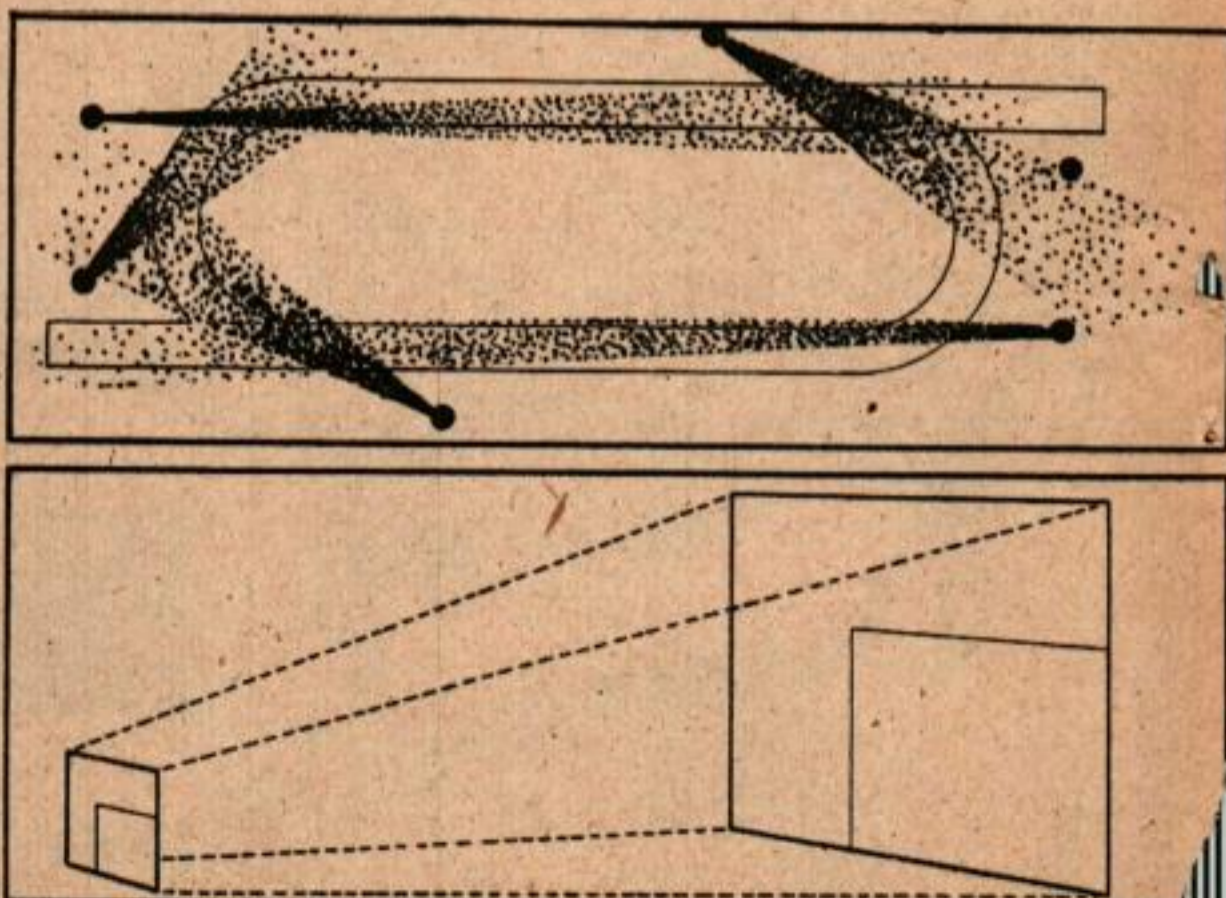
Ces cinémathèques ont des représentants dans chacun des Etats. On peut

louer dans ces cinémathèques des films de toutes sortes et concernant pratiquement toutes les questions. On étudiera bientôt pour le film de 16 mm des appareils de projection automatiques fonctionnant avec un seul homme et qui seront vendus contre un certain pourcentage sur les recettes à tous ceux qui voudront installer une salle de cinéma dans des grands magasins ou n'importe où.

Le matériel complet comprendra plusieurs centaines de sièges de cinémas, un appareil de projection complètement automatique à fonctionnement continu, une porte d'entrée automatique fonctionnant avec des pièces de monnaie, un appareil de conditionnement d'air et des écrans en carton pour corriger l'acoustique et supprimer les échos.

Des milliers d'amateurs de cinéma possèdent des appareils de projection de 16 mm et beaucoup parmi eux, maintenant qu'il est possible de louer dans les bibliothèques de films, des films sur n'importe quel sujet, organisent des représentations à la maison pour leur distraction personnelle. Les frais de location commencent à \$ 1-50 (environ 180 frs) pour les films muets noir et blanc de faible métrage. Un film d'Hollywood classe A peut être loué pour \$ 17-50 (environ 2100 frs).

En haut, six caméras installées aux points " stratégiques " filment entièrement une course de chevaux. En bas, dessin comparant la surface de projection des films 16 et 35 mm.



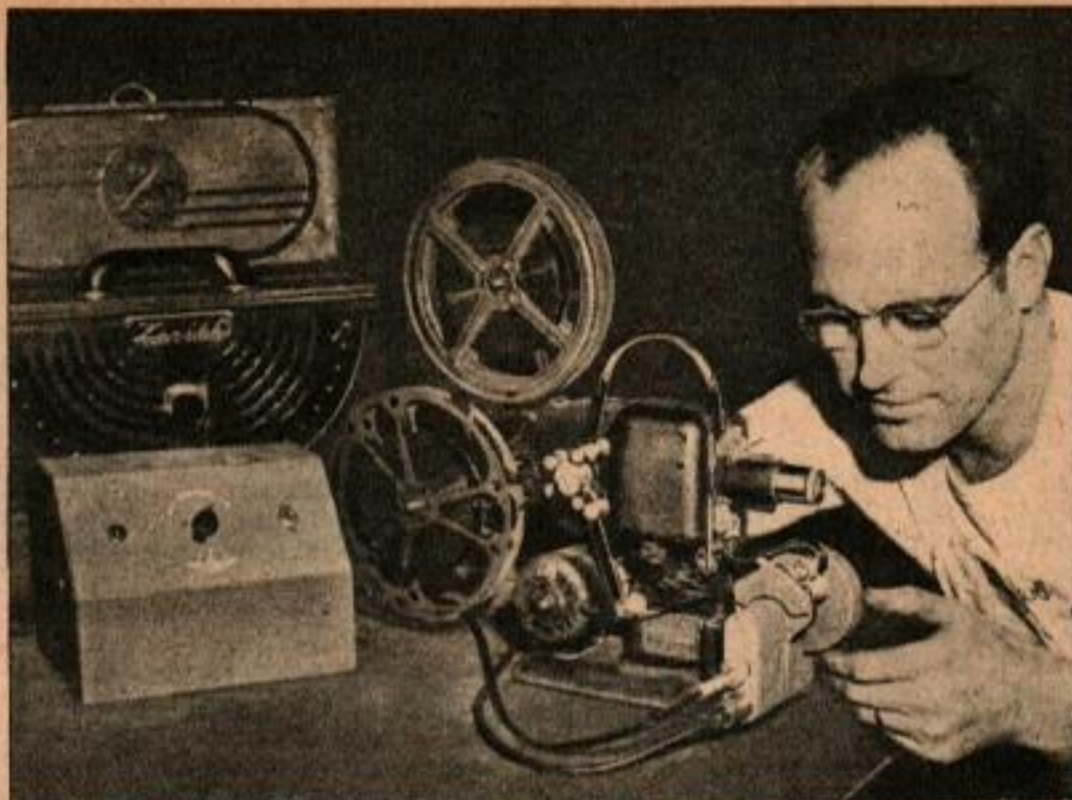
Il y a également des centaines de films publicitaires qui peuvent être prêtés. Les seuls frais pour ces films sont ceux de leur transport et de leur assurance.

Les chemins de fer américains sont l'une des grandes industries qui ont édité des films de longueur normale donnant des descriptions de leur fonctionnement. Certains Ministères, tel le Ministère de l'Agriculture ont dépensé des milliers de dollars pour faire connaître leurs réalisations au moyen de bobine de films d'enseignement de 16 mm.

D'autres services gouvernementaux disposent également de films. Le magasin où vous avez acheté votre matériel cinématographique pourra vous indiquer comment vous pouvez emprunter ces films.

La plupart des appareils modernes de projection sont livrés complets avec les accessoires pour le son. Les anciens projecteurs pour films muets qui ne peuvent utiliser la piste sonore peuvent être munis d'un dispositif qui lit l'enregistrement sonore et permet de l'entendre sur le haut parleur de votre poste de radio. La tête sonore est montée sur le projecteur au moyen d'un support et le film est placé sur le projecteur et sur la tête sonore. Une cellule photo-électrique placée dans la tête sonore dépouille la piste

Lorsque le projecteur de 16 mm est muni d'un capuchon il peut donner des projections nettes en plein jour. La partie supérieure du capuchon est constituée par l'un des côtés du coffret de transport.



Si la tête sonore (près de la main gauche) est montée sur le projecteur pour films muets de 16 mm on peut faire des projections sonores. Le son est produit par le haut-parleur d'un poste récepteur de radio.

sonore et relaye les impulsions électriques à un adaptateur qui est branché à un poste récepteur de radio quelconque. On obtient une sonorisation identique à celle des installations de cinés, réglable en tonalité et en puissance. L'adaptateur coûte environ 100 dollars (environ 12.000 frs) et il peut être monté sur n'importe quel projecteur silencieux. Un autre accessoire que l'on trouve actuellement sur le marché est un bras-rallonge qui permet de placer sur la plupart des projecteurs des bobines d'une capacité allant jusqu'à 600 mètres.

Le format réduit a fait son chemin pendant la guerre pour l'instruction en série de millions de travailleurs de guerre. Il a appris à des millions de travailleurs comment accomplir leur tâche, des pilotes d'avions jusqu'aux ouvriers des usines d'armement.

Il existe de nombreux exemples. Un film de 30 minutes qui est intitulé « Mise en marche des moteurs du B-29 » a permis d'accélérer la formation des pilotes qui apprenaient à conduire des gros bombardiers. Le film montrait les commandes dans le poste de pilotage dont il fallait se servir pour mettre en marche les moteurs, l'ordre dans lequel on devait les manœuvrer, l'action de chaque commande sur les moteurs et les mesures à prendre en cas d'arrêt

(Suite page 137)



Le cinéma à format réduit

(Suite de la page 15)

ou de mauvais fonctionnement d'une commande.

La Cie Téléfilm Inc. d'Hollywood qui avait tourné le film sur le B-29 s'est spécialisée dans la technique des prises de vues des courses hippiques. Ces films de courses sont employés par les juges pour régler les différends qui peuvent être soulevés lorsque la course est terminée. Dans le système téléfilm employé sur de nombreux champs de courses, six caméras de 16 mm sont installées sur des tours, de façon à ce que chaque caméra puisse surveiller une partie de la piste. Chaque caméra est actionnée jusqu'à ce que les chevaux dépassent la tour. L'opérateur enlève alors le film et l'envoie par un fil incliné à un point central où il est recueilli par une camionnette. Les bobines sont tirées en sept minutes et quelquefois moins et, lorsqu'un

LE CONFORT DU FOYER
LES APPAREILS ELECTRO-DOMESTIQUES

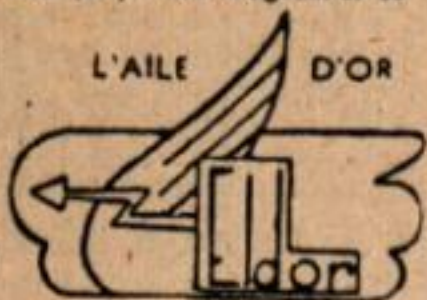
ELDOR

5, Rue de Tilsitt - PARIS (8^e) - Tél. Wagram 89-83

FOIRE DE PARIS

Groupe de l'Élec-
tricité
Grand Palais - Av.
Alexandre III

Matériel pour l'ali-
mentation
Porte de Versailles
Terrasse G. Hall 74
Stand 7487.



L'AILE D'OR



"SECCOTINE"
COLLE
MÊME le FER

MARQUE DÉPOSÉE

différend est soulevé on les projette sur un écran devant les juges. Dans de nombreux cas, on a retiré le droit de courir à des jockeys et dans d'autres cas, ceux-ci ont été réhabilités des fautes dont on les accusait grâce aux documents cinématographiques.

Un des principaux producteurs de films de 16 mm réalise jusqu'à une douzaine de films publicitaires par an, ces films sont commandés par d'importantes affaires commerciales. Presque tous les films les plus importants sont des films sonores en couleurs et certains coûtent \$ 50.000 (l'un soit environ 6.000.000 de francs).

La qualité des films modernes de 16 mm est telle que vous ne pourriez pas les distinguer de ceux distribués par l'un des gros studios, si l'écran plus petit qui est d'ordinaire utilisé pour leur projection n'était là pour vous en avertir.

Modèles Réduits

A. MORIN

Le Spécialiste des Petits
Moteurs. Vous offre



15 PLANS DE MOTEURS

TYPES A ESSENCE ET DIESEL. MONO ET
BI-CYLINDRES. CYLINDRÉE DE 3 à 40 cm³
PUISSANCE DE 1/8 à 15 CV

12 Des plans uniques en France
PLANEURS ET AVIONS

DU MODELE DE DEBUTANT A L'APPAREIL DE
GRANDE PERFORMANCE. AVIONS A MOTEUR
ESSENCE de 5 à 10 cm³

3 AVIONS RADIO-GUIDES

MAGNIFIQUES PLANS SUPER-DETAILLES PERMET
TANT LA COMMANDE A DISTANCE PAR T.S.F

Prochainement Moteurs à ESSENCE AMERICAINS
POUR RECORDS ET VOL CIRCULAIRE.

MOTEURS A REACTION Pour Modèles Réduits

CATALOGUE M15 50 pages illustrées

ENVOI CONTRE 20 FRANCS.

A. MORIN 7 RUE DES GARDES
PARIS. (18^e)