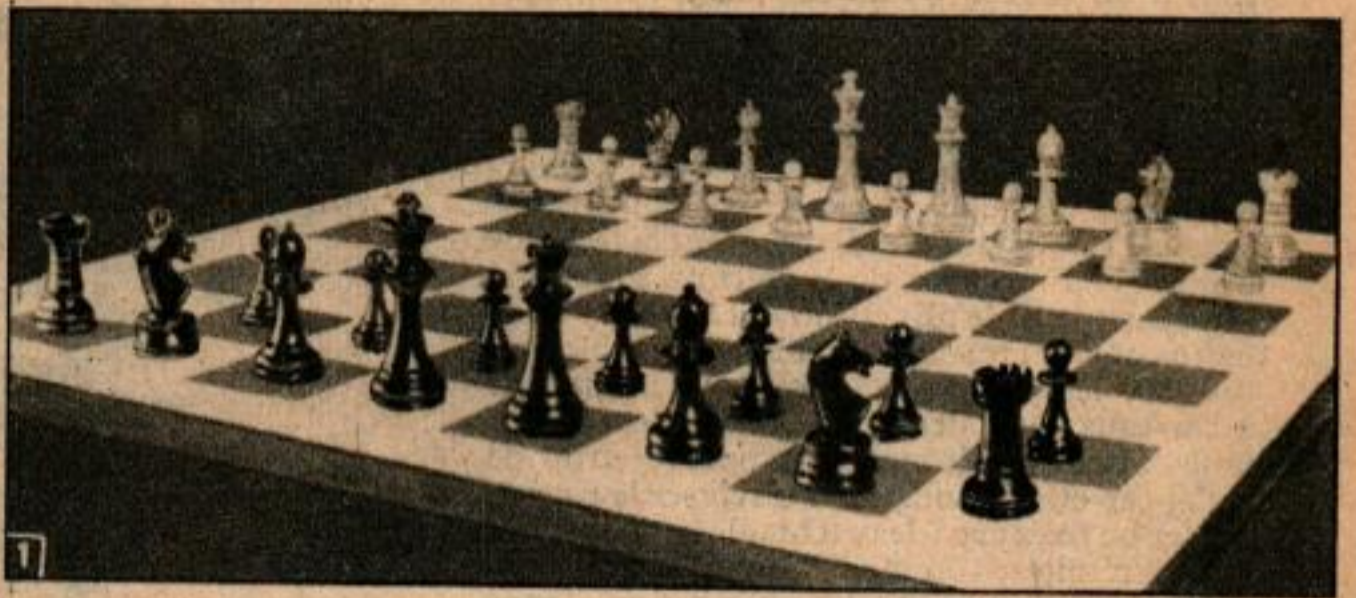


Jeu d'échecs « Staunton »

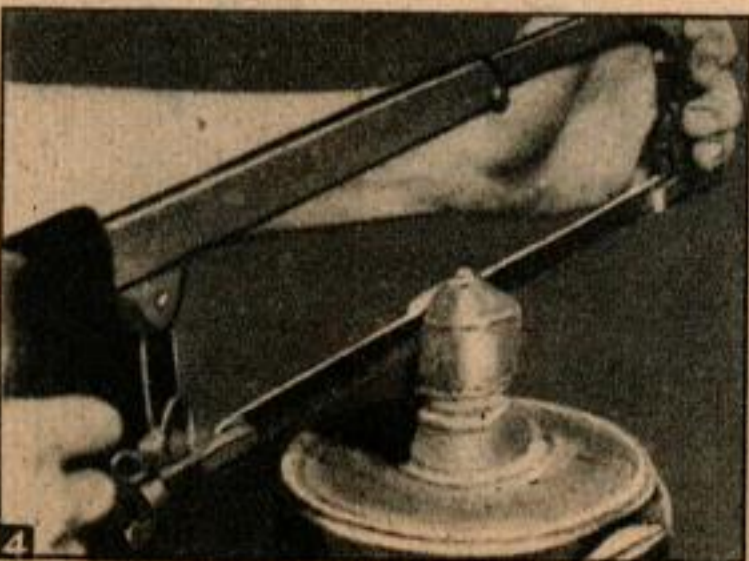
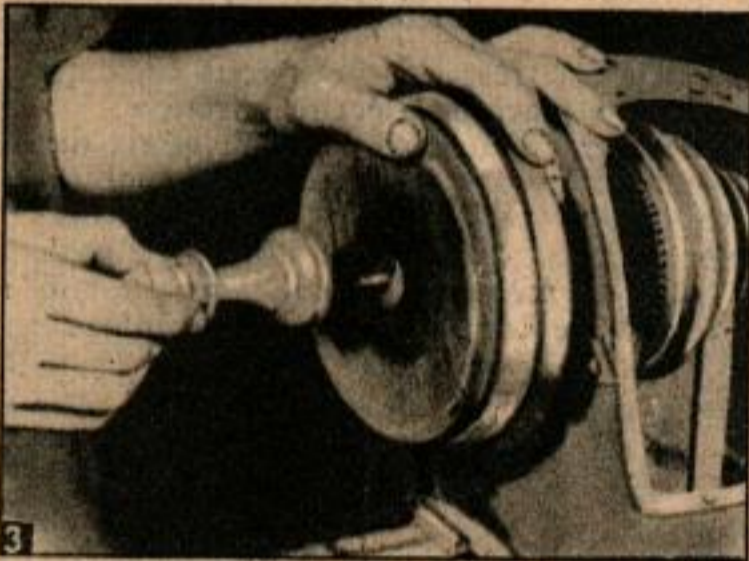
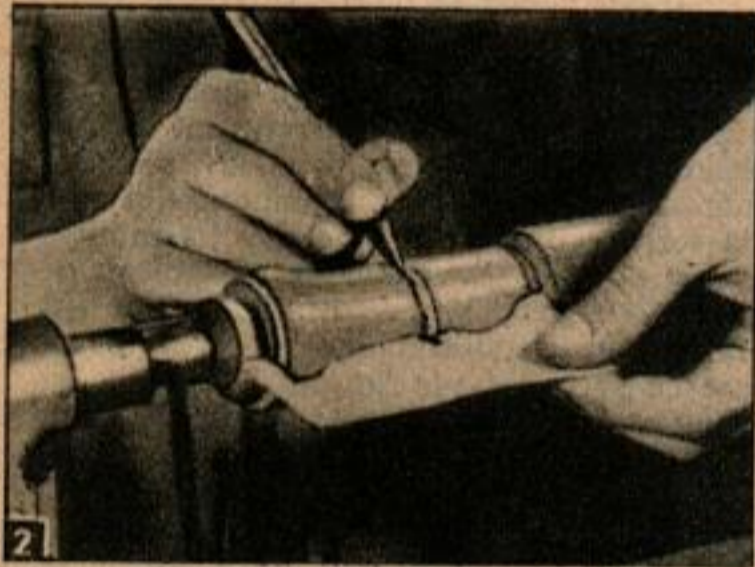
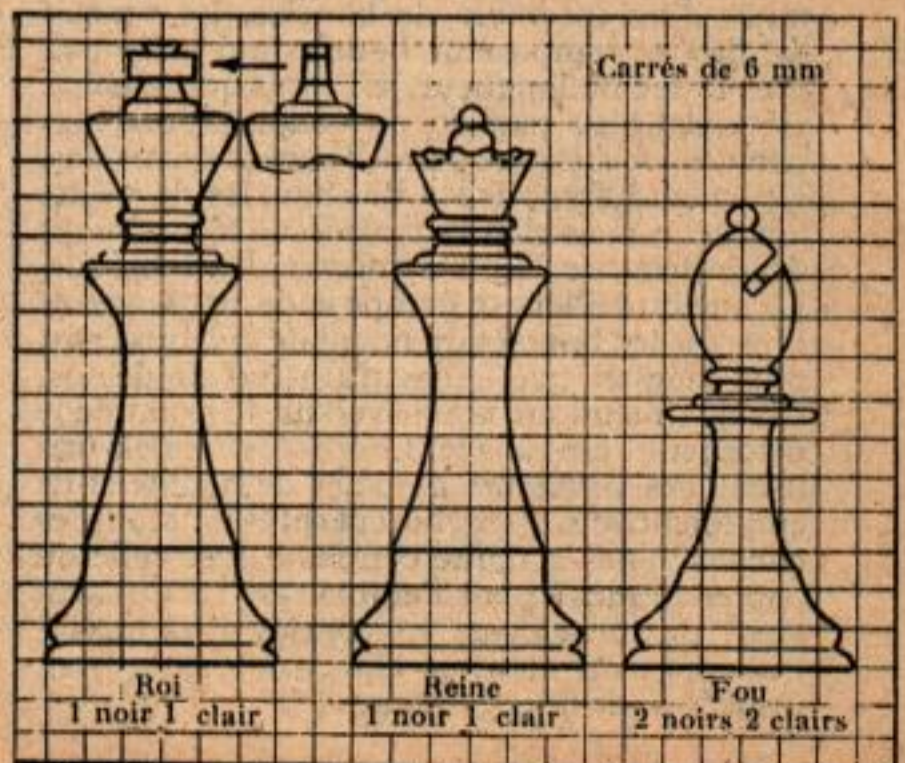


Les pièces de jeu d'échecs du modèle « Staunton » sont familières à tous les joueurs. La fabrication au tour d'un jeu de tournoi avec des bois durs de fantaisie constitue l'un des plus intéressants et des plus beaux travaux de tournage du bois.

DES bois durs, de couleurs bien marquées, constituent le matériel idéal pour tourner ce jeu qui est exécuté dans la taille employée pour les tournois et dans laquelle le roi mesure 10 cm. de haut. La meilleure combinaison consiste à employer du bois d'ébène noir pour les pièces noires et du bois de buis pour les pièces claires (fig. 1). On peut employer du noyer et de l'érable, mais si on compare ces derniers bois aux bois de qualité que nous venons de recommander, leur emploi ne se justifie que si on ne peut pas se procurer les premiers.

On obtient en effet avec l'ébène et le buis, quand on fait un travail soigné avec de bons outils, une surface lisse comme une glace ne demandant aucun autre fini.

Commencez par faire un gabarit avec du carton pour chaque pièce, en vous inspirant



des modèles de la figure 9. Un gabarit de la moitié du profil est suffisant. Après avoir tourné les pièces de bois et obtenu un cylindre, vous employez les gabarits pour tracer l'emplacement exact des saillies arrondies des rainures et des grains (fig. 2).

Quand vous avez tourné la pièce et que vous approchez des diamètres définitifs, employez à nouveau les gabarits avec un pied à coulisse pour vérifier l'exactitude des profils et des diamètres.

Si cela est utile, vous pouvez faire une pointe de tour très facilement en fixant une vis ordinaire dans un disque en bois. Vissez le disque sur le mandrin universel du tour (fig. 3). Tournez le cavalier suivant la forme de la figure 4, puis faites deux entailles avec une scie à métaux très fine (une scie à métaux convient mieux que toute autre scie parce que le lame a des dents très fines et parce qu'elle est rigide) et enlevez les parties à supprimer de chaque côté. Puis avec une scie à découper, munie d'une lame très fine, sciez le contour de la tête de cheval (fig. 5). Il y a encore un petit travail de sculpture à faire pour terminer le cavalier, mais ainsi que vous pouvez le voir ce n'est pas très difficile. Employez une scie très fine pour entailler le fou et remarquez que cette entaille est faite en deux coupes séparées (fig. 9). Pour creuser les socles, faites le montage indiqué par la figure 6. Commencez avec les pions et agrandissez le trou du montage suivant les besoins. Découpez dans chaque socle un encastrement de 12 mm. de diamètre et de 6 mm. de profondeur.

Vous remplissez cet encastrement de laine de plomb et de mastic pour maintenir ce « contrepoids » (fig. 8). Vous finissez en collant des disques de feutre sous les socles.

Si vous employez d'autres bois que l'ébène et le buis, vous serez obligé de poncer et de décorer chacune de vos pièces. Poncez de la manière indiquée par la figure 7. Sur les bois à grains ouverts, tel le noyer, il faut appliquer un vernis après chaque ponçage. Vous terminez avec l'application d'un vernis obturateur suivi de plusieurs couches de cire.

A part le cavalier, les seuls travaux que vous

avez à exécuter à la main sont les suivants : tailler la croix sur la couronne du roi, denteler les bords de la couronne de la reine, entailler le bord des créneaux de la tour et sculpter les pierres de la colonne de la tour.

