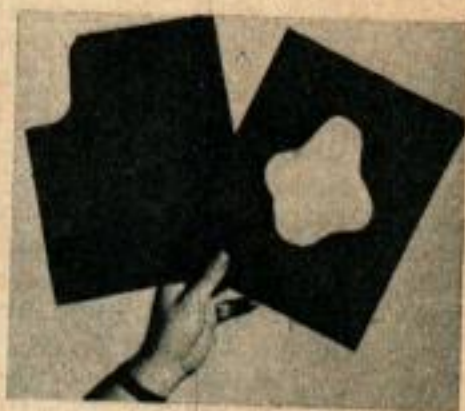




Les montages de ce genre nécessitent des précautions minutieuses. Choisir des négatifs pouvant être tirés sur le même papier. Faire un croquis comme ci-dessus pour déterminer l'emplacement des négatifs. Lors du tirage, masquer chaque image avec un cache du type ci-dessous.



## Montages Photographiques

**Q**UELQUES négatifs, beaucoup de goût et d'ingéniosité permettent de réaliser de très intéressants montages photographiques. Le portrait multiple ci-dessus en est un exemple. Il a été obtenu par la réunion de cinq photos différentes. On remarquera l'aspect homogène et équilibré de cette photo, résultat obtenu par l'emploi de caches. Ce procédé, très connu des professionnels, consiste à utiliser des plaques de carton entaillées ou percées de différentes manières, voir la petite photo à droite. Chaque plaque est tenue à mi-chemin entre l'objectif de l'agrandisseur et le papier de tirage et on la remue continuellement au cours de l'exposition pour donner du flou.

Pour réaliser un portrait multiple, semblable à celui de la photo ci-dessus, il faut opérer de la façon suivante : choisir des négatifs qui peuvent être tirés sur le même papier de ti-

rage. Faire quelques essais d'exposition sur ce papier en effectuant les opérations de développement d'une manière rigoureusement identique. Ceci est très important puisque toutes les expositions se feront sur la même feuille de papier et toute différence dans le développement provoquera des images inégales dans l'épreuve finale. Faire un croquis de l'épreuve telle qu'on désire l'obtenir afin de déterminer la surface que doit occuper chaque image partielle. Voir le détail en haut et à droite de la photo principale ci-dessus. Mirer ensuite chacun des négatifs sur la région déterminée. Pendant chacun des tirages, utiliser le cache correspondant pour empêcher la lumière d'atteindre les régions qui ne doivent pas recevoir l'image. Les cartons doivent constamment bouger pour obtenir un flou qui se fonde dans les flous voisins. Développer ensuite dans les



Une photo derrière un filet ou un tissu donne de très beaux effets. Le choix des négatifs doit être fait avec discernement.

mêmes conditions que celles des essais. Pour éviter les erreurs de position, mettre des repères sur le dos du papier de tirage afin de distinguer le bas du haut.

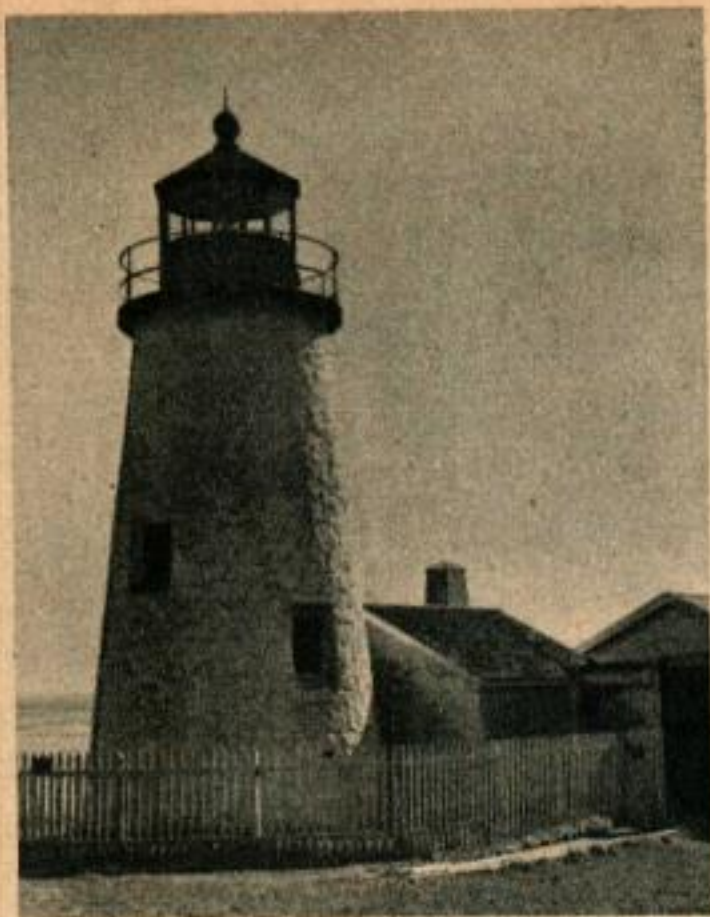
On obtient parfois des résultats très amusants en mettant des objets sur une feuille de papier

On obtient des résultats inattendus en plaçant des objets sur le papier de tirage et en exposant le tout, comme on le voit ci-dessous.

photographique et en impressionnant le tout. Pour avoir les meilleures images, se servir d'un agrandisseur comme le montre la photo ci-dessous à gauche. La photo de droite est un bon exemple de ce que l'on peut obtenir. Presque tous les objets conviennent, qu'ils

Exemple de ce que l'on obtient avec le procédé ci-contre. Les meilleures images sont obtenues à partir d'objets opaques ou translucides.





Ces deux images furent combinées pour obtenir l'intéressante photo de la page suivante. Le négatif du phare fut utilisé comme négatif de base et le négatif des nuages fut tiré en masquant le premier plan.



soient transparents, opaques ou semi-transparentes : verrerie, objets et ustensiles en matière plastique, feuilles d'arbres, brins d'herbe, épis, fleurs, etc. D'autres montages donnent des résultats originaux. On peut placer par exemple, des plumes, des insectes ou des petites graines sur le porte-cliché d'un agrandisseur. Les photogrammes obtenus rappellent tout à fait les microphotographies.

Si l'on se sert d'un agrandisseur qui ne possède pas de porte-cliché pour négatifs sur verre, enlever l'émulsion de deux pellicules en

L'emploi des négatifs à la place des positifs donne des effets inattendus. Encadrées, ces vues sont très décoratives sur un mur.

les lavant dans l'hyposulfite et s'en servir pour tenir les objets.

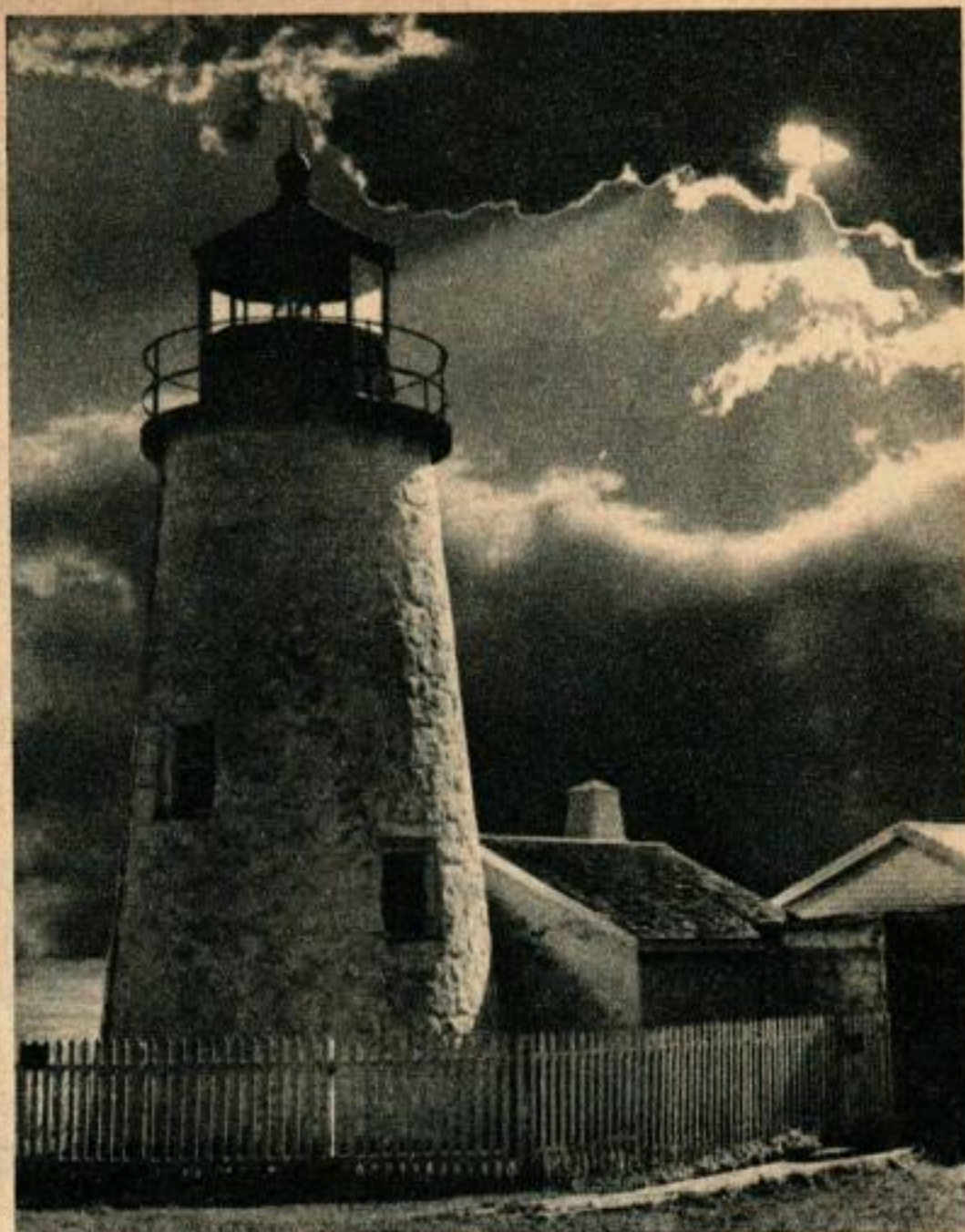
D'autres images intéressantes et originales sont réalisées en faisant un tirage à travers un filet ou une étoffe. La photo en bas à droite et celle de la page précédente sont de bons exemples des effets que l'on peut obtenir.

Il existe enfin un procédé donnant des effets saisissants, c'est l'emploi des négatifs à la place des positifs. On prend le négatif que l'on veut utiliser comme positif et on en fait un tirage non sur papier mais sur film transparent

Tirage fait derrière une étoffe perforée. La durée de la pose est déterminée par quelques essais.



La comparaison de cette photo et de la photo du phare sans nuages permet de juger de l'intérêt de ce procédé. Les nuages complètent réellement la scène. On fait un premier tirage du phare que l'on masque ensuite avec un cache (ci-dessous et à gauche) pour faire la projection des nuages.



recouvert d'émulsion. On se trouve donc devant un positif transparent.

Le positif doit être du même format que le châssis porte-vues de l'agrandisseur, on peut également faire le positif directement à la grandeur du tirage définitif et en faire un tirage par contact. Il faut faire quelques essais pour déterminer le temps de pose qui donne les meilleurs résultats. Faire le développement dans un révélateur doux, le temps varie pour le développement, d'après le contraste du négatif, mais une durée de 7 minutes à la température de 20° C (68° F.) donne un ordre de grandeur raisonnable pouvant servir de guide. Dans les essais de temps de pose, chercher un positif qui se tire sur du papier de gradation 2. Cela donnera ainsi plusieurs gradations de part et d'autre de la normale qui permettront de juger si le négatif en main peut supporter cette variation. Lorsque le positif donne satisfaction, tirer le film sur le papier comme on le ferait pour un négatif ordinaire. La photo en bas et à gauche de la page précédente donne un exemple de ce que l'on peut obtenir.

Les ciels nuageux donnent de la vie et du relief à une photo quelconque. Remarquer la différence entre la photo du phare sans

nuages, en haut à gauche de la page précédente, et celle de cette page où des nuages ont été ajoutés. Pour faire ce montage photographique, mettre sur la tablette de l'agrandisseur un papier noir mat ayant le format de la photo définitive. Y projeter l'image du phare et suivre les contours au crayon. Couper le papier noir de manière à obtenir un cache représentant le phare. Ce cache évite que le négatif du nuage soit tiré sur les parties en dessous de la ligne d'horizon et sur les objets du premier plan, comme le phare de la photo ci-dessus. A gauche de la photo ci-dessus on voit une photo à échelle réduite du masque utilisé. Déterminer par quelques essais le meilleur temps de pose pour le négatif original et pour le négatif des nuages. Il faut faire des repères sur le dos du papier de tirage définitif, afin de mettre en place le masque exactement à l'endroit voulu pour la deuxième exposition. Ces repérages pour la mise en place sont de la plus grande importance. Le découpage et la mise en place précise des caches jouent ici le rôle principal dans la réussite ou l'échec du montage. Entre deux expositions, placer le papier déjà impressionné dans une boîte étanche à la lumière.