



Des lignes simples caractérisent l'avant de la Chevrolet. A peine visible sur le capot se trouve la large prise d'air destinée à l'appareil de chauffage.

CARACTÉRISTIQUES DE LA CHEVROLET 1955

Empattement	2,91 m (115 in.)
Poids	1,416 kg (3,125 lb)
Longueur hors-tout	4,95 m (195,6 in.)
Largeur hors-tout	1,87 m (74 in.)
Hauteur hors-tout (à vide)	1,87 m (62,1 in.)
Démultiplication de la direction	25,7
Diamètre de braquage	11,50 m (38 ft)

MOTEUR V 8

Alésage et course	9,4 × 7,6 cm (3,75 × 3,00 in.)
Cylindrée	4,341 l. (265 cu. in.)
Taux de compression	8
Puissance	162 ch. à 4 400 tr/mn
Couple moteur	35,4 kg/m à 2 200 tr/mn (257 ft lb)

MOTEUR SIX CYLINDRES

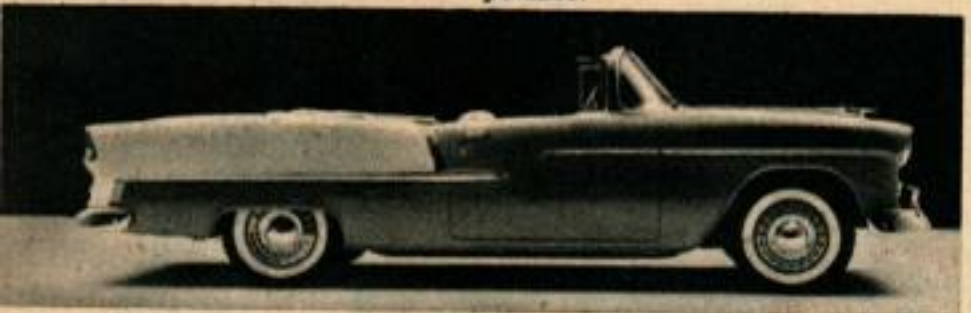
Alésage et course	9,04 × 10,07 cm (3,56 × 3,94 in.)
Cylindrée	3,888 l. (238,5 cu. in.)
Taux de compression	7,5
Puissance — Standard	123 ch. à 3 800 tr/mn
Powerglide	138 ch. à 4 200 tr/mn
Couple moteur — Standard	28,5 kg/m à 2 000 tr/mn (207 ft lb)
Powerglide	28,8 kg/m à 2 200 tr/mn (209 ft lb)

La Chevrolet 1955 a un Moteur V 8

Ci-dessous, trois modèles sortis de la chaîne des Chevrolets de luxe, la Bel Air.



Ci-dessus, le cabriolet sport Bel Air. Ci-dessous, la Bel Air décapotable.



Le break, à deux ou quatre portes, a une vitre arrière arrondie.



UN surcroît de puissance, voilà ce qu'offre Chevrolet pour 1955. La puissance, c'est le moteur V 8 de 162 ch. L'accroissement, c'est la possibilité de choisir, pour une somme supérieure, l'équipement permettant d'atteindre de grandes vitesses (échappement double et carburateur à quatre corps) et qui porte à 180 ch la puissance du V 8 !

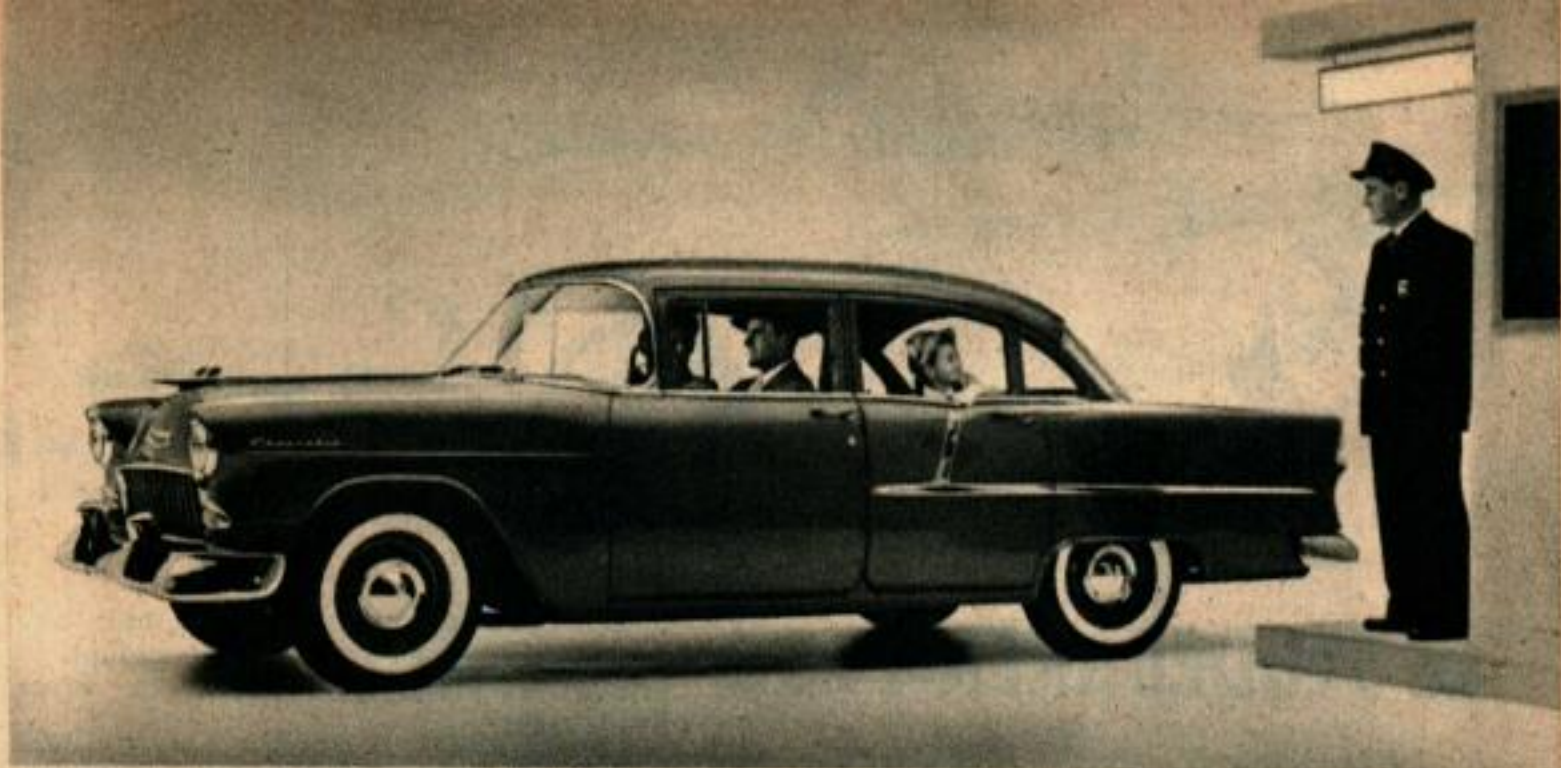
Mais la puissance n'est pas tout. Les carrosseries sont également nouvelles. Bien que de même longueur que celles de 1954, elles paraissent plus longues à cause du style surbaissé. L'empattement reste le même.

Le toit est abaissé, ainsi que le capot et les lignes de ceinture. Les conduites intérieures sont surbaissées de 62 mm (2 1/2 in.) les breaks de 15 cm (6 in.).

La robustesse a été augmentée grâce à un châssis plus rigide, résistant mieux à la torsion. La suspension avant est du type à joints sphériques, ce qui réduit les points de lubrification de 16 à 4. Les ressorts arrière, allongés et en lames, sont à l'extérieur du châssis, ce qui confère à la voiture plus de stabilité.

Les caractéristiques du style les plus évidentes sont le pare-brise enveloppant, la calandre du type Ferrari, les phares situés dans les ailes.

Il y a beaucoup à dire sur la Chevrolet au point de vue mécanique. Son nouveau moteur V 8 a une course de piston très réduite : 75 mm (3 in.), ce qui signifie une course de piston au kilomètre très faible, facteur important de longévité et d'écono-



La conduite intérieure quatre portes Two-Ten est longue et élancée. Vous avez le choix entre trois moteurs et trois transmissions.

mie. Le vilebrequin est équilibré après la pose dans le moteur.

Ce nouveau moteur V 8 est si compact qu'il ne requiert que 3,5 litres (4 qt) d'huile pour garnir le carter.

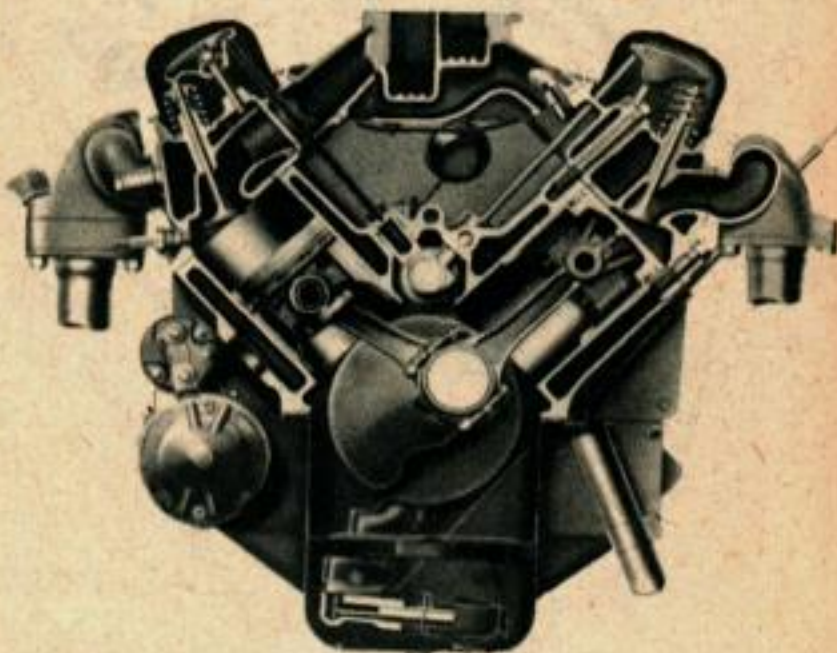
Une application plus douce de la puissance réside dans le remplacement de l'ancien arbre de transmission tubulaire par le système Hotchkiss où le couple du moteur est amorti par les ressorts arrière.

Pour la première fois Chevrolet offre une surmultipliée facultative qui réduit la vitesse du moteur de 22 % pour plus d'économie et de confort.

La puissance des moteurs six-cylindres a été également accrue. Le modèle avec changement de vitesse à main fait 123 ch. Le Powerglide 136 ch.

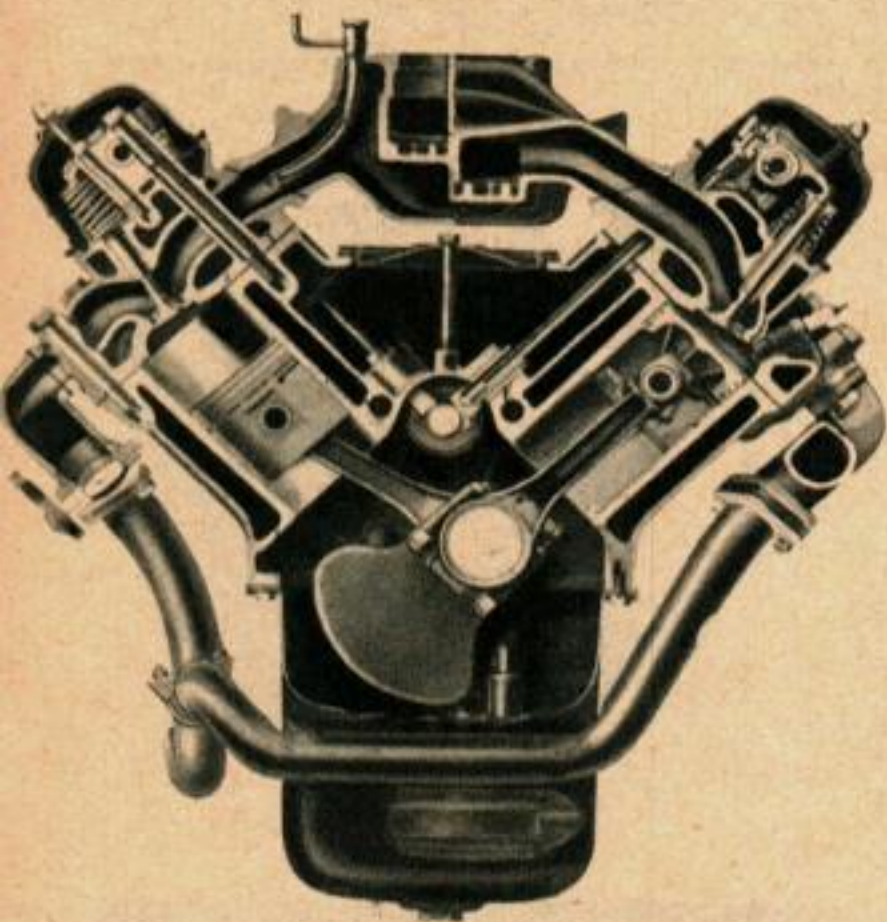
Parmi les autres caractéristiques de tous les modèles, on relève une installation électrique de 12 volts, des pneus sans chambre à air, une direction améliorée, un vide-poche central, des freins flottants, des pédales d'embrayage.

A droite le moteur V8. Ci-dessous, l'allure générale de l'arrière.





La STUDEBAKER 1955



En haut de la page, le coupé «Président». En dessous, le moteur de 175 ch V8 qui est sous son capot. Ci-dessous, les modèles coupé ont un nouvel accoudoir dans le siège arrière. Il se replie dans l'alignement des coussins, à gauche, lorsqu'il n'est pas utilisé.

Des changements mécaniques sont, avec la réintroduction de la ligne Président, la principale préoccupation de la firme Studebaker.

La nouvelle «Président» est équipée d'un nouveau moteur V8 de 175 ch qui n'est pas adapté du V8 Packard comme certains l'ont prétendu, mais qui est bien un moteur Studebaker.

La Commander 1955 a la course la plus courte de tous les V8 de l'industrie. Elle n'est que de 71,45 mm (2,813 in.). La Commander 1954 avait une course de 84 mm (3,25 pouces). Ce moteur développe maintenant 140 ch.

La Champion, tout en gardant son moteur 6 cylindres en ligne, à soupapes latérales, a vu sa puissance atteindre 101 ch. Sa course, qui est augmentée, est de 111,1 mm (4,375 in.), en 1954 elle était de 101,6 mm (4 in.).

Par souci de la ligne, la Studebaker est rajeunie par son avant et son arrière nouveaux, ainsi que par des bandes chromées et des feux arrière.

Les départs en première sur tous les modèles à boîte automatique donnent maintenant des démarrages plus rapides. Les vitesses passent automatiquement et se verrouillent en prise directe. La «Président» est équipée d'un carburateur à 4 corps.

Des baisses de prix ont été annoncées sur tous les modèles, ce qui ramène le prix de la «Commander» dans la gamme de prix des V8 américaines bon marché telles que Ford, Chevrolet et Plymouth.

